

Prof. H. NOUVE

(Særlig af Vidensk. Meddel. fra den naturh. Foren. i Kbhvn. 1909.)

Revideret Fortegnelse over  
Danmarks marine Arter af Isopoda, Tanaidacea,  
Cumacea, Mysidacea og Euphausiacea

Af

*H. J. Hansen*

Pls. III—V

I Naturhistorisk Tidsskrift 3. Række, 11. B., 1877, har Dr. F. Meinert leveret en meget udførlig Fortegnelse over Danmarks malakostrake Krebsdyr, og i 12. Binds sidste Hefte, 1880, et Tillæg dertil. I det af Dr. C. G. Joh. Petersen i 1893 udgivne Værk: "Det videnskabelige Udbytte af Kanonbaaden "Hauchs" Togter i de danske Have indenfor Skagen i Aarene 1883—86" har Meinert givet en ny Fortegnelse over de danske Crustacea Malacostraca, dog med Udeladelse af Land- og Ferskvandsformerne samt af Gruppen Epicaridea. Det bør tilføjes, at Særlig af Meinerts Afsnit af Værket fremkom ca. 3 Aar tidligere, da det allerede omtales i "Zool. Record" for 1890). "Hauch" havde nærmest undersøgt Kattegat og forøvrigt den Nord eller Nord-Nordost for Skagen værende Del af Skagerak indtil en Afstand af 15 Kvml. fra Skagens Fyrtaarn; Meinerts Bearbejdelse af dens Udbytte ikke blot udvidede Kundskaben om Udbredelse og Forekomst af de fleste tidligere i danske Farvande tagne Arter, men gav ogsaa et betydeligt Tillæg af for Faunaen nye Arter. Siden da er der ikke offentliggjort noget Arbejde over vor Fauna af de paa-gjældende Ordener, men i forskellige Bøger og Afhandlinger, særlig i Sars' An Account of the Crustacea of Norway, Vol. II, og i min Monographi "The Choniostomatidæ", kan man ved Gjennemsyn hist og her finde enkelte Arter nævnte som ny for Danmark.

Ved et Tilfælde blev en Del af det af "Hauch" indsamlede Materiale af mindre Former af Malakostraker ikke bearbejdet af Meinert. Dernæst indsamlede Dr. C. G. Joh. Petersen i 1897 en Del Former, særlig Dekapoder, i den dybere Del af Skagerak. Endelig har i de senere Aar Skibet "Thor", der har udført det danske Arbejde som Led i den internationale Havundersøgelse, under sin Færden i vore Farvande tilvebragt et anseeligt Materiale dels af udsorterede Krebsdyr, dels og især af Bund- og Planktonprøver. I vore Have er en mindre Del af det Materiale samlet af Dr. Joh. Schmidt, langt den overvejende Mængde af Dr. A. C. Johansen. Ved Henvendelse til den daværende danske Leder Dr. C. G. Joh. Petersen opnaaede jeg Tilladelse til at faa hele dette Materiale udleveret til Gjenemsyn, Udsorteren og Bestemmelse paa Betingelse af at gennemføre min Plan at bearbejde og publicere Udbyttet. "Thor" havde samlet i Østersøen, Kattegat, Skagerak og Vesterhavet. Men langt det vigtigste Udbytte baade i Kvantitet og Kvalitet hidrørte fra Skagerak, særlig fra dettes dybere og dybe Del. Dr. Joh. Petersens nævnte Indsamling i Skagerak, Resten af Krebsdyr fra "Hauch" og især Materialet fra "Thor" er de tre Hovedkilder til udvidet Kundskab om vor Fauna af Malakostraker; hvad der fra andre Sider er tilvebragt siden Meinert skrev Arbejdet i "Hauchs" Togter er næsten betydningsløst.

En eller Anden vil maaske anse det for urigtigt, at jeg i det følgende optager enkelte Arter, der kun er tagne 9—12 Mil fra Jyllands Nordkyst, altsaa nærmere ved Norges end ved Danmarks Kyst, og som af den Grund burde forbigaaes i en Fortegnelse over dansk Fauna. Hertil svares følgende. Den korteste Afstand mellem Jyllands Nordkyst og Norge er godt 15 Mil; thi saa lang er nemlig den korteste Linie mellem Hirtshals og Norge, medens Afstanden fra Højen, Skagen etc. til Norge er noget længere. Altsaa hører Halvdelen af Arealet indtil  $7\frac{1}{2}$  à 8 Mil eller 30—32 Kvml. fra Jylland absolut til dansk Omraade. Dernæst ligger den dybeste Del af Skagerak nærmere ved Norges end ved Danmarks Kyst, men ved slige Farvande gjør man bedst i at tage Middlinien af

det dybeste Parti som Grændsen mellem to Landes Faunaer, og denne Betragtning er lagt til Grund i dette Arbejde. Forøvrigt er det kun ret faa, af de her behandlede Ordener ialt kun ca. 10 af de af "Thor" i Skagerak tagne Arter, der ikke paa mindst en enkelt Lokalitet er bleven taget nærmere ved den danske end ved den norske Kyst.

Det er efter Aftale med Hr. Inspektor Dr. F. Meinert jeg herved udgiver en Del af en ny Fortegnelse over Danmarks marine Malakostraker. Jeg har gennemgaaet og bestemt ikke blot det ovennævnte ny Materiale (Rest fra "Hauch", Dr. C. G. Joh. Petersens senere Indsamling og det store Udbytte fra "Thor", m. m.) men tillige hele det Materiale, Meinert havde bestemt og som var Grundlaget for hans nævnte tre Arbejder. Da Stoffet derved blev saa overvældende stort, valgte jeg foreløbig at udskyde Dekapoder og Amphipoder, thi Tillæget af ny Arter til den første Orden bliver forholdsvis lille, medens den Tid, et Gjenemsyn af det uhyre Antal af Exemplarer af vanskeligere Slægter (f. Ex. *Ampe-lisca*) maatte kræve, vilde forsinke Offentliggjørelsen af Bearbejdelsen af de øvrige Ordener alt for meget.

Endelig vil følgende numeriske Sammenligning neppe være uden Interesse. Af de her behandlede Ordener opregner Meinert i sine Arbejder ialt 90 marine Arter som sikkert danske, men af disse udgaar 3 (2 Isopoder og 1 Cumace) som Synonymer til andre Arter; Antallet af hans holdbare Arter bliver altsaa 87. I dette Arbejde opføres 139 Arter, altsaa et Tillæg af 52 Arter, hvilket vil sige af 60 Procent.

### I. Isopoda

En Mængde Forfattere, hvoriblandt G. O. Sars og F. Meinert, henfører Tanaiderne til Isopodernes Orden, en Systematik, jeg ikke kan følge. I denne Fortegnelse vil Tanaiderne blive udskilte som en særlig Orden og stillede imellem Isopoder og Cumaceer.

I "Hauchs" Togter opfører Meinert 32 Arter af danske marine Isopoder (efter at Tanaiderne er fradragne), men af disse

har jeg været tvunget til at inddrage 1, nemlig *Iæra Nordmanni* Rathke, som neppe holdbar. Ifølge Indledningen til hans Arbejde (p. 150) undlod han imidlertid at medtage Epicariderne. Af denne Gruppe anfører han i sin tidligere Fortegnelse i Naturh. Tidsskr. 5 danske Arter, men af disse maa hans *Phryxus Bernhardi* Kr. inddrages som synonym til hans *Phryxus Paguri* Rathke, og i 1888 kjendtes altsaa 35 danske Arter af marine Isopoder. Da Sars udarbejdede Isopoderne til sin "Account" (Vol. II) laante han fra Kjøbenhavns Museum et betydeligt Materiale af danske Epicarider og tillige nogle nye danske Former af Gruppen Asellota; det nævnte Bind af Sars's Værk indeholder derfor Beskrivelser af 10 dels helt nye danske Former, dels tidligere kjendte, men dog for vor Fauna nye Arter, medens en 11te Art nogle Aar før var bleven opstillet af de franske Zoologer Giard & Bonnier paa dansk Materiale. Ved alt dette steg altsaa Tallet paa danske marine Isopoder fra 35 til 46. Paa Basis af Materiale fra "Hauch" og "Thor" opregnes her endog 57 Arter, hvilket altsaa er 22 Arter mere end der anføres i Meinerts Arbejder. Af disse 22 Arter er 11 tagne i Farvandene indenfor Skagen (4 af dem tillige i Skagerak) medens 10 kun er fundne i Skagerak, men af disse sidste er dog 6 tagne langt nærmere ved Danmarks end ved Norges Kyst og kun 4 hidrøre udelukkende fra den fjernere dybe Del, med Dybder paa som Regel over 250 Fv. En enkelt af de ny tilkomne Arter haves kun fra Vesterhavet.

Af de 57 Arter er alle paa 6 nær beskrevne og afbildede i Sars's nævnte Værk. Af disse sidste har jeg maattet opstille 1 som ny. Idet jeg som sædvanlig opregner Arterne i samme Orden som de findes i Sars's prægtige Arbejde, maa jeg dog her fremhæve, at jeg ikke anser den af ham givne Rækkefølge for Familierne for naturlig og heller ikke alle hans Familier for godt afgrændsede. Men i et faunistisk Arbejde er saadanne Spørgsmaal mindre væsentlige og vejer ikke op mod den praktiske Fordel, der vindes ved at følge Hovedværkets Ordning.

Sars opfører 97 norske marine Arter (af hvilke dog 6 hidtil

kun er kjendte fra dansk Søterritorium) og har saaledes over 40 Arter, der ikke kjendes fra Danmark. En Del af dem er arktiske eller af anden Grund sikkert ikke forekommende i danske Farvande, men der bliver alligevel ikke faa, som utvivlsomt lever enten i Skagerak, endog nærmere ved den danske end den norske Kyst, eller i de dybere Dele af Kattegat, ikke mindst omkring Læssø eller Anholt. Der er især Udsigt til at finde ganske smaa Former hørende til Slægterne *Munna*, *Paramunna*, *Desmosoma* og *Eurycope*; endvidere vil den paa Dybvands-Mysider levende *Aspidophryxus* sandsynligvis kunne paatræffes. Endelig vil der ret rimelig kunne opdages hidtil ukjendte Former af *Cryptoniscus*-Gruppen i Marsupiet hos Amphipoder.

### 1. *Cyathura carinata* Krøyer

*Anthura carinata* Krøyer, Nat. Tidsskr. 2. R. B. II, p. 402.  
 — — Krøyer, Gaimard Voy. en Scand., Pl. XXVII, fig. 3, a—o.  
*Cyathura* — Meinert, "Hauchs" Togter, p. 187.

Arten er ifølge Meinert taget i Grønsund og Guldborgsund, nogle Gange i Farvandet mellem Smaalandene, endvidere i Kallebodstrand, ved Taarbæk og i Sortsø Gab. Den findes snart under Stene i raadden Tang ved Strandbredden, snart ude paa 2 til 3 Favne Vand; i Sortsø Gab toges den i stort Antal paa 18 Fv. "Sand, Grus, Sten og sort Mudder".

### 2. *Leptanthura tenuis* G. O. Sars

*Leptanthura tenuis* G. O. Sars, Account, II, p. 48, Pl. XX.

Af denne Art har "Thor" taget et enkelt Exemplar i Skagerak: 39 Kvml. N. V. til N. for Højens Fyr, 280 Fv.

### 3. *Gnathia maxillaris* Mont.

*Anceus maxillaris* Meinert, "Hauchs" Togter, p. 188.  
*Gnathia* — G. O. Sars, Account, II, p. 52, Pl. XXI; Pl. XXII, fig. 1.

Arten er taget ret tæt Vest for Grenen paa 9 Fv., men er forøvrigt truffet henved en Snes Gange gennem den østlige dybere Del af Kattegat: fra Trindelen mod Syd østlig om Kobbergrunden, om Anholt og mellem Hesselsø og Kullen; 10 af Dybderne var mellem 14 og 19 Fv., de øvrige fra 23 til 53 Fv. Endelig er

den taget ved Hellebæk, 12—16 Fv. Bunden var adskillige Gange ren Slik, hyppigere Sand eller Grus med Slik, ved Hellebæk Lerbund.

#### 4. *Æga psora* Lin.

*Æga psora* Meinert, "Hauchs" Togter, p. 188.

— — G. O. Sars, Account, II, p. 59, Pl. XXIV.

Af denne Art, der snylter paa Torsk og Hajer, er der taget henved en halv Snes Exemplarer "langs den jyske Kyst fra Blokhus Nord om Skagen til Frederikshavn". Æggebærende Hunner, der aldrig findes paa Fiske og som af "Ingolf" er tagne paa Bunden ved vore nordlige Bilande, er ikke fundne i danske Farvande.

#### 5. *Æga Strömii* Lütken

*Æga Strömii* Meinert, "Hauchs" Togter, p. 188.

— — G. O. Sars, Account, II, p. 60, Pl. XXV, fig. 2.

Arten, der snylter paa flere forskellige Arter Fiske, hvoriblandt Torsk og Pighaj, er sjelden hos os. Et Exemplar er nedsendt fra Skagen, og Zoologisk Museum har for mange Aar siden af den svenske Zoolog Prof. Sv. Lovén faaet 6 Exemplarer tagne i Skagerak paa jyske Rev, 60—130 Fv.

#### 6. *Æga crenulata* Lütken

*Æga crenulata* Meinert, "Hauchs" Togter, p. 188.

— — G. O. Sars, Account, p. 61, Pl. XXV, fig 3.

Hidtil kjendes fra Danmark kun et enkelt Ex. taget ved Blokhus.

#### 7. *Æga monophthalma* Johnston

*Æga monophthalma* Meinert, "Hauchs", Togter, p. 189.

— — G. O. Sars, Account, II, p. 62, Pl. XXVI, fig. 1.

Denne Art snylter paa Havkal og Torsk. Et Exemplar er taget i Vesterhavet ved Agger, et andet i Skagerak ved Horne og et tredje er fra Skagen.

#### 8. *Rucinela danmoniensis* Leach

*Rucinela danmoniensis* Meinert, "Hauchs" Togter, p. 189.

— — G. O. Sars, Account, II, p. 65, Pl. XXVII.

Denne Art er ikke hyppig. Ved Hellebæk er et Ex. taget paa 16 Fv., Lerbund, af Collin og et Ex. paa Torsk af Lütken,

ved Hornbæk har Krøyer taget 4 Ex.; endvidere er der taget nogle Ex. i det sydlige Kattegat paa Store Middelgrund (Lütken), et Ex. ved Anholt paa 13—16 Fv. ("Thor") og et Par Ex. Sydost for Læse paa Groves Flak ("Thor").

#### 9. *Sysceus infelix* Harger

*Sysceus infelix* G. O. Sars, Account, II, p. 67, Pl. XXVIII, og p. 247, Suppl. Pl. I.

Det første danske Exemplar af denne store og højst ejendommelige Form blev taget for omtrent en halv Snes Aar af en Frederikshavnsk Fiskekutter og sendt til Museet af Hr. Kjøbmand M. Lund. Senere er den taget 5 Gange i Skagerak og 1 Gang i Kattegat af "Thor" paa følgende Lokalteter: N. O. f. Trindelen, 23—28 Fv., 1 Ex.; 15 Kvml. N. O. til N. for Skagens Fyrskib, 106 Fv., 2 Ex.; 14 Kvml. N. O. til N. for Skagens Fyrskib, 100 Fv., 1 Ex.; 10 Kvml. V. til N. V. for Højen, 37—45 Fv., 1 Ex.; 30 Kvml. N. V. for Hirtshals, 77 Fv., 1 Ex.; 26 Kvml. S. til V. 1/2 V. for Kap Lindesnæs, 112 Fv., 2 Ex. Den sidstnævnte Lokaltet kan ikke regnes til de danske Farvande, men kan formentlig dog nævnes her.

#### 10. *Cirolana borealis* Lilljeb.

*Cirolana borealis* Meinert, "Hauchs" Togter p. 189.

— — G. O. Sars, Account, II, p. 70, Pl. XXIX.

Arten er taget omtrent en halv Snes Gange i det østlige og sydlige Kattegat. Det nordligste Punkt er mellem Læsøs Sydende og den svenske Kyst, og herfra gaar den mod Syd; i den sydlige Del af Kattegat er den indskrænket til sammes østlige Halvdel, idet de to vestligste Lokalteter ligger henholdsvis Syd for Anholt og en Del Nord for Hesselø; endvidere er den taget ikke langt fra Tidsvilde og ved Gilleleje. Dybderne var som Regel mellem 13 og 29 Fv., en enkelt Gang kun 6 Fv., Bunden var som oftest grus- eller sandblandet Slik, en enkelt Gang ren Slik og en Gang lyst Sand og Sten. I Lyngbyes Manuskript (1835) fortælles om, hvorledes han ved Gilleleje har fundet den levende i forskjel-

lige Dele af Indvoldene hos *Raja batis*, og det er bekjendt fra udenlandske Iagttagelser, hvorledes denne Art æder sig ind i Fiske og bogstavelig kun lader Skind og Ben tilbage.

#### 11. *Eurydice pulchra* Leach

*Eurydice pulchra* Meinert, "Hauchs" Togter, p. 189.

— G. O. Sars, Account, II, p. 73, Pl. XXX, fig. 2.

Ifølge Meinerts Arbejder er denne Form taget i Aalbæksbugten og ved Anholt, i Øresund ved Hornbæk, gjentagne Gange ved Hellebæk samt ved Strandmøllen, endvidere i Svendborgsund, i Farvandet mellem Smaalandene, og opgives fra Lolland. Senere er den taget ved Kjertemind (C. Weseberg-Lund) og i Fæne Sund (Joh. Petersen). Det største Antal er taget pelagisk om Natten ved Hellebæk og Anholt; om Dagen er den taget paa 1½ à 2 Fod Vand. Ved pelagisk Fiskeri om Natten vil den sandsynligvis kunne træffes rundt om ved vore Kyster. Endnu er kun denne ene Art af Slægten kjendt hos os, men der kan muligvis findes endnu en Art eller to, thi ved England er der taget flere Arter. (Se mit Arbejde over de europæiske marine Cirrolaninæ i Journ. Linn. Soc. London, Vol. XXIX, p. 337).

#### 12. *Sphæroma rugicauda* Leach

*Sphæroma rugicauda* Bate & Westwood, Brit. Sess-eyed Crust. Vol. II, p. 408, med Fig.

*Sphæroma rugicauda* Meinert, "Hauchs" Togter, p. 190.

Meinert skriver, at denne Art forekommer ved "Kysterne af vore større Øer, saasom Sjælland, Fyen, Lolland og Møen, oftest i Landingen eller paa ganske lav Bund; Vandet kan være meget brakt, næsten fersk". Naar den angives at være taget paa 14 Fv. ved Middelfart, anser jeg indtil videre denne Angivelse for at være fejlagtig. — Arten er endnu ikke kjendt fra Norge.

#### 13. *Limnoria lignorum* Rathke

*Limnoria lignorum* Meinert, "Hauchs" Togter, p. 190.

— G. O. Sars, Account, II, p. 76, Pl. XXXI.

Denne Art, den saakaldte Pælekrebs, er taget hos os flere Steder langs Jyllands Østkyst fra Aalbækbugten til Lillebælt samt

i Limfjorden ved Thisted og Nykjøbing paa Mors. "Den Skade, den gjør paa Tømmer og Planker, er ikke ringe".

#### 14. *Chiridothea entomon* Lin.

*Glyptonotus Entomon* Meinert, "Hauchs" Togter, p. 190.

*Chiridothea entomon* Birula, L'Annuaire du Musée Zool. de l'Acad. Impér. d. Sciences de St.-Petersbourg, 1897, p. 109-115.

*Chiridothea entomon* G. O. Sars, L'Ann. du Musée Zool. ... St. Pétersbourg, 1897, p. 294, Pl. XVI, fig. 1.

Om denne bl. A. i den østlige Østersø udbredte store Arts Forekommen ved Danmark skriver Meinert: "I vore Farvande haves fra gammel Tid et Stykke fra Kallebodstrand, og hertil er senere kommet en lille Unge, kun 7,5 mm. lang, tages af Dr. C. G. Joh. Petersen i Nærheden af Gjedserodde (1883); endelig angiver Miers.... et ældre og yngre Individ "from the Cattegat".

#### 15. *Idothea balthica* Pallas

*Idothea marina* Meinert, "Hauchs" Togter, p. 190 (en kollektiv Art).

*Idotea tricuspidata* Dollfus, Feuille d. Jeun. Natur. III. Sér., 25. Ann. no. 292, p. 7.

*Idothea balthica* G. O. Sars, Account, II, p. 80, Pl. XXXII.

Meinerts *I. marina* indbefatter tre Arter, nemlig foruden *I. balthica* tillige de to følgende; Arterne kjendes let fra hinanden ved Hjælp af Sars's Figurer og Beskrivelser, men det bør dog tilføjes, at de af Sars ikke benyttede Epimera paa andet og tredje Thoraxsegment frembyder ypperlige Karakterer, der er paapegede af Dollfus i det nævnte Arbejde. Museets danske Materiale af *I. balthica* er flere Gange større end af begge de to følgende Arter tilsammen, hvilket viser, at den er langt hyppigere end disse. Den er i Virkeligheden vor hyppigste større Isopod og findes baade i Kattegattets vestlige og sydlige Del, i Belterne og i Østersøen fra ganske lavt Vand eller endog lige ved Strandbredden til ud paa omtrent en halv Snæs Favne. — I Marsupiet hos ikke saa faa Hunner af denne Art har jeg istedetfor Dyrets egne Æg eller Unger fundet den forholdsvis store parasitiske Isopod *Clypeoniscus Hanseni* Giard & Bonnier.

16. *Idothea granulosa* Rathke

*Idotea marina* Dollfus, Feuille d. Jeun. Natur. III. Sér., 25 Ann. no. 292, p. 7.  
*Idothea granulosa* G. O. Sars, Account, II, p. 82, Pl. XXXIV, fig. 1.  
 ? — *neglecta* G. O. Sars, Account, II, p. 84, Pl. XXXV, fig. 1.

Materialet af denne Art er ret anseligt, skjønt ganske lille i Forhold til det af *I. balthica*. Da Dyrene af 3 Arter var blandede sammen af Meinert kan jeg ikke sige synderlig om Artens Udbredelse, fordi jeg kun har lidt senere tilkommet Materiale fra 7 Lokaliteter. Ifølge disse synes Arten at forekomme ganske som den forrige, thi den er taget baade i Kattegat, i Storebelt og ved vore sydlige Øer i Østersøen, baade lige ved Strandbredden og ud paa 8 Fv.

17. *Idothea viridis* Slabber

*Idotea salinarum* Dollfus, Feuille d. Jeun. Natur. III. Sér., 25 Ann. no. 292, p. 18.  
*Idothea viridis* G. O. Sars, Account, II, p. 83, Pl. XXXIV, fig. 2.

Materialet fra før 1890 af denne Art er endog lidt større end det af *I. balthica*, men da Dyrene af begge disse Arter var blandede sammen kan jeg kun give ringe Oplysning om *I. viridis*. Museet ejer 4 Ex. fra følgende 4 Lokaliteter: Vesterhavet ud for Esbjerg; 1½ Mil Sydost for Læsø, 2 Fv., Sand; Øst for Thunø, og endelig Øresund.

18. *Idothea emarginata* Fabr.

*Idothea emarginata* Meinert, "Hauchs" Togter, p. 191.  
*Idotea* — Dollfus, Feuille d. Jeun. Natur. III. Sér., 25 Ann., no. 292, p. 6.  
*Idothea emarginata* G. O. Sars, Account, II, p. 85, Pl. XXXV, fig. 2.

Denne Art er noget mindre hyppig end de to foregaaende. Den er taget i Limfjorden, ved Frederikshavn, nogle Steder midt i Kattegat mellem Anholt og Læsø, nogle Steder i Samsøbelt, endelig i Øresund ved Hellebæk og Syd for Helsingør. Dybden varierede fra 3 til 9 Fv.; Bunden var Sand eller undertiden Grus, hyppig med Tang.

19. *Idothea linearis* Lin.

*Idothea linearis* Meinert, "Hauchs" Togter, p. 191.  
 — — Dollfus, Feuille d. Jeun. Natur. III. Sér., 25 Ann. no. 292, p. 6.

Arten er taget paa Jyllands Vestkyst ved Esbjerg, Blaabjerg og Nymindégab, dernæst ved Skagen. Den er hyppig i den nordvestlige Del af Kattegat, saaledes i Aalbækbugten, ved Hirtsholmene og Frederikshavn, i Læsø Rende og 1 Mil Sydost for Læsø, men udenfor dette Areal kjendes ingen sikre Fund. Dybden varierede fra 3 til 18½ Fv., Bunden rent Sand eller Sand blandet med Slik eller Ler.

20. *Astacilla longicornis* Sowerby

*Astacilla longicornis* Meinert, "Hauchs" Togter, p. 191.  
 — — G. O. Sars, Account, II, p. 88, Pl. XXXVI.

Denne store Art er taget tre Gange i Skagerak, nemlig langt Vest for Hirtshals, 37 Fv., Nord for Gm. Skagen, 49 Fv., og en halv Mil Nord for Skagen, 52 Fv. Endvidere er den i Kattegat taget i Aalbækbugten, ved Frederikshavn, Hirtsholmene, Nord og Øst for Læsø, i det østlige Kattegat ud for Midten af en Linie fra Læsø til Anholt, endelig i Aarhusbugten. I Øresund er den taget paa en Række Steder fra Gilleleje til Skovshoved; i Storebelt midt mellem Sprogø og Nyborg. Dybden var meget forskellig, fra 5 til ca. 50 Fv., Bundarten var yderst forskelligartet.

21. *Astacilla affinis* G. O. Sars

*Astacilla affinis* G. O. Sars, Account, II, p. 90, Pl. XXXVII, fig. 2.

Et Exemplar, som Meinert bestemte og omtalte i "Hauchs" Togter som *A. pusilla* G. O. Sars tilhører i hvert Fald ikke den Art og jeg anser det, med lidt Tvivl, for at være *A. affinis* G. O. Sars. Exemplaret er fra Skagerak: Skagetønden i S. S. V., 70 Fv., Slik med fint Sand ("Hauch"). Blandt det store Materiale af *A. longicornis* fra Danmark fandtes endvidere et Par Exemplarer, der afgjort tilhører samme Art som det nysnævnte Stykke, men Lokalitet mangler.

22. *Arcturella dilatata* G. O. Sars

*Astacilla dilatata* Meinert, "Hauchs" Togter, p. 192.  
*Arcturella* — G. O. Sars, Account, II, p. 92, Pl. XXXVIII.

Denne karakteristiske lille Form er taget tre Gange i Skagerak, nemlig: 58° 00' N. B., 10° 49' Ø. L., 100 Fv. ("Thor"),

44 Kvml. N. V. t. N. for Højen, 350 Fv., 1 Ex. ("Thor"), og Skagens Fyrskib i S. S. V., 12—15 Kvml., 110 Fv., fed Slik, 4 à 500 Ex. ("Hauch"); endvidere er den taget to Gange i Kattegat af "Hauch", nemlig: Flyndergrundens Vager i V., 1 $\frac{1}{2}$  Kvml., 12 $\frac{1}{2}$  Fv., fint Sand og Slik, 1 Ex., og Hjelmens Fyrtaarn i S. V. t. V.  $\frac{1}{4}$  V., 11,8 Kvml., 15 Fv., Slik og Sand, over en Snæs Ex.

### 23. *Ianira maculosa* Leach

*Ianira maculosa* Meinert, "Hauchs" Togter, p. 192.

*Ianira* — G. O. Sars, Account, II, p. 99, Pl. XL.

Denne Art er taget et Par Gange i Skagerak, den ene Gang paa et Telegrafkabel 1 Mil fra Hirtshals, den anden langt N. for Jylland paa ca. 100 Fv.; endvidere ifølge Kortet i "Hauch" Nord-øst for Læsø, Øst for Frederikshavn og en Række Gange i det sydvestlige Kattegat indtil Højden af Anholt paa Dybder fra 7 til 15 Fv.; dernæst er den taget i Aarhusbugten, flere Steder i Samsø-belt, mellem Thunø og Samsø, nogle Gange i den nordlige Del af Storebelt og i Øresund ved Gilleleje og Hellebæk, overalt paa lignende Dybder. Bunden var yderst forskellig: Slik med Sand, grovt brunt Sand, Skaller, Sten, Mudder og Stene, etc. Et Par Gange er der taget 7 til 10 Exemplarer paa *Alcyonium digitatum*.

### 24. *Iera marina* Fabr.

*Iaira albifrons* Meinert, "Hauchs" Togter, p. 192.

— *Nordmanni* — — — p. 193.

*Iera marina* G. O. Sars, Account, II, p. 104, Pl. XLIII.

This species is either extremely variable not only as to size but as to shape of full-grown specimens, or I have been unable to separate two or more species from each other, though several days were spent on the task. Fig. 1 represents the anterior and the posterior part of a male, and fig. 3 the same parts of an ovigerous female of the common narrower form also drawn by Sars. When these figures are compared with fig. 4 representing a male and fig. 5 exhibiting an ovigerous female, one is almost sure that the animals shown by the two last-named figures belong to a species quite distinct from *I. marina*. The broad form, which

is mentioned by Meinert as *I. Nordmanni* Rathke, differs from *I. marina* sens. Sars especially in having the lateral part of the head strongly expanded outwards and besides produced forwards as a large subtriangular plate, and in the abdomen being expanded

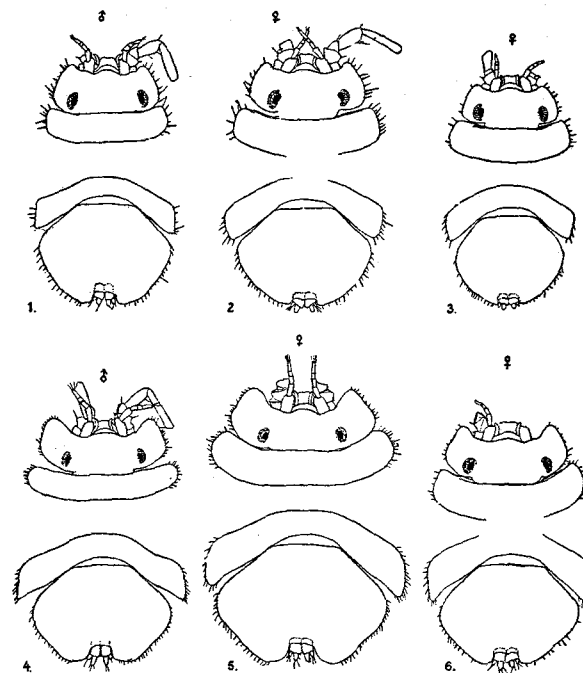
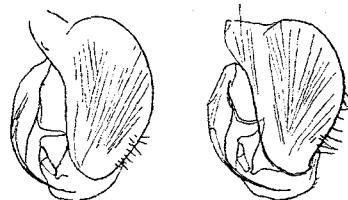


Fig. 1—6. *Iera marina* Fabr.

at the middle — consequently a good deal broader in proportion to length — with its margin behind the middle a little concave. In *I. marina* sens. Sars (figs. 1 and 3) the eyes are much nearer the lateral margin, the latero-anterior lobes of the head are small and short, while the lateral margin of the abdomen is more or less mani-

festly convex behind the middle. But specimens intermediate between those mentioned are very common; fig. 6 exhibits an ovigerous female with the head and the abdomen somewhat less expanded than in the typical "forma *Nordmanni*", while fig. 2 shows another adult female with the lateral and latero-anterior parts of the head a little more expanded than in the typical *I. marina* and with the abdomen proportionately a little broader. And specimens intermediate between the two last-named specimens are also found. — Furthermore I have examined the male copulatory organs which in the Asellota show excellent characters, but the differences found between these organs of a very expanded and a not expanded male are extremely small and scarcely of any importance at all: in the true *I. marina* the copulatory appendix had its distal thread-



Figs 7—8. *Iera marina* Fabr.  
Second male pleopod.

shaped part proportionately a little longer (fig. 8) than in the expanded specimen (fig. 7), while the membrane along the distal part of the outer margin of the large plate terminates proximally suddenly in an abrupt way, but in the broad specimen it tapers gradually until it disappears.

Most of my nearly innumerable Danish specimens are without special locality, but animals taken during later years have the statements on the localities preserved. Judging from these the specimens taken at the shore itself belong to *I. marina* sens. Sars, while sometimes this form, sometimes the form *I. Nordmanni*, and sometimes both forms together have been taken in depths from 10 to 12 feet or more.

Ifølge Meinert er *I. marina* meget hyppig "i vore sydlige Farvande og langt op i Østersøen", saaledes ogsaa taget ved Bornholm; den er særdeles udbredt i Storebelt, Lillebelt, Samsøbelt og Aarhusbugten, er taget i Mariagerfjord, ved Indløbet til Limfjorden,

ved Hirtsholmene, Syd for Læsø og endnu et Par Steder i Kattegat. Den foretrækker Sandbund med Tang, især *Zostera*, og findes sjældent paa dybere Vand end 4—5 Fv., men kan ogsaa træffes i selve Landingen eller paa Stranden under Stene.

25. *Munna Fabricii* Krøyer, partim; non *M. Fabricii* G. O. Sars  
Pl. III, figs. 1a—1e.

*Munna Fabricii* Krøyer, Naturh. Tidsskr. Ny R. 2. B., p. 380 (partim).  
— — Krøyer, Voy. en Scand., Crust., Pl. XXXI, fig. 1a—q.  
(partim).

— *Boeckii* Meinert, "Hauchs" Togter, p. 193 (but not *M. Boeckii* G. O. Sars, Account, II, p. 107, Pl. XLIV.)

The synonymy will show that extreme confusion prevails in the interpretations etc. of various authors. Our Museum possesses a number of specimens from Godthaab (West Greenland) labelled by Krøyer *M. Fabricii* and certainly his types. But some of these specimens are identical with *M. Boeckii* Kr., G. O. Sars, and the other specimens are to be considered the real *M. Fabricii* Kr. to be described presently. A perusal of Krøyer's text, especially of his description of the antennular flagellum, shows that he mixed together two species, and his figures in Gaimard give the same result. Furthermore *M. Fabricii* G. O. Sars is not identical with any of the two species described by Krøyer as *M. Fabricii*, but it is a third species, which is separately enumerated and mentioned below.

It is now necessary to give a new description of *M. Fabricii* Kr., that is to say of the species represented among his types by the specimens not belonging to *M. Boeckii* Kr., and for which the name *M. Fabricii* Kr. is to be preserved. This species is somewhat similar to *M. Boeckii* Kr., G. O. Sars, but differs sharply in the structure of the antennulæ and in the shape of abdomen. The antennulæ (fig. 1a) are nearly as in *M. Krøyeri* Goods. as figured by G. O. Sars; the second joint is short and thick, considerably shorter than the first and scarcely one-third as long again as broad, third joint as usually small, while the flagellum



consists of only three joints, the first short, the second very long, and the third small, oblong, but very conspicuous. Legs moderately strongly built and the posterior pairs somewhat long; first pair in the male (figs. 1 b—1 c) with the "carpus" gradually widening distally, with three spines but without any distal projection, hand oblong-ovate. Last thoracic segment at each side terminating in a somewhat spiniform process; sixth segment in the Danish specimens (but not in specimens from Greenland) with a couple of smaller spiniform processes on each lateral margin (fig. 1 e). Abdominal shield dissimilar in shape from that of other northern forms, as it is regularly oval, with the posterior half about as broad as the anterior, while in the other northern species it is proximally broader, ovate; furthermore its proximal half has no lateral processes. — Length of the male 2.2 mm.

Remarks. — The differences between this species and *M. Boeckii* are already pointed out. It is also allied to *M. Krøyeri* Goods., but the latter species deviates in having the abdomen very different in general shape and with some strong lateral processes, furthermore in possessing shorter legs and in having the "carpus" of first pair in the male produced into "an acute thumb-like projection". Of *M. Fabricii* our Museum possesses specimens from West Greenland, viz. Upernivik and Godthaab, from various localities at Iceland, from the North Sea, an old Krøyerian specimen from the West coast of Norway, finally a single Danish specimen, an adult male which is the type for my figures.

Det nævnte danske Exemplar er fra Langelandsbeltet: 7 Kvml. N. O. t. O. f. Botofte Fyr, 15 Fv., grovt Ral, G. Winther. I sine ældre Arbejder nævner Meinert endnu to danske Stykker, et af dem fra Samsøbelt og det andet fra Hellebæk, men da de ikke findes paa vort Museum, lader det sig selvfølgelig ikke afgjøre, om de har tilhørt min *M. Fabricii* eller ej. Endelig nævner Meinert et Exemplar taget af "Hauch" paa Stat. 287, men det er for ungt til at jeg kan bestemme det med Sikkerhed, dog er det i hvert Fald ikke *M. Boeckii* Kr. eller *M. Fabricii*, Kr. men muligvis *M. limicola* G. O. S.

26. *Munna minuta* n. sp.

Pl. III, figs. 2 a—2 c.

*Munna Fabricii* Meinert, "Hauchs" Togter, p. 193.

— G. O. Sars, Account, II, p. 108, Pl. XLV, fig. 1; nec Krøyer.

This species agrees tolerably well with the description and figures given by Sars of his *M. Fabricii*. The differences observed are, that the antennulæ have the second joint a little thicker than drawn by Sars, that the abdomen is proportionately broader and at least as a rule without any slender lateral tooth as in the specimen figured by Sars; furthermore the antennular flagellum has sometimes four joints (fig. 2 a) as in Sars' fig. 2 a<sup>1</sup>, but sometimes only three joints (fig. 2 b), because the very long intermediate joint is not divided into two joints, finally the terminal joint is small but yet much longer than figured by Sars. — Length of an adult female 2.1 mm. In spite of the differences pointed out I am liable to think that my species is identical with *M. Fabricii* G. O. S. But that it is not identical with *M. Fabricii* Krøyer is seen above.

Our Museum possesses specimens of *M. minuta* from several localities at West Greenland, from Angmagsalik in East Greenland, from several places in Iceland, from the Færoes and from Denmark.

"Hauch" har taget denne Art tre Gauge, nemlig en Gang i Skagerak: Skagetønden i S. S. V., 6 Kvml., 70 Fv., Slik med fint Sand, 1 Ex., og to Gauge i Kattegat: Anholt Fyr i N. N. V. 1/2 V., 16 Kvml., Sand, Slik, smaa Sten, 7 Ex., og Kullens Fyrtaarn i S. O. t. O. 1/4 O., 4 Kvml., 16 1/2 Fv., ren Slik, 1 Ex. Endelig foreligger et Par Stykker uden speciel Lokalitet.

37. *Pleurogonium rubicundum* G. O. Sars*Pleurogonium rubicundum* G. O. Sars, Account, II, p. 113, Pl. XLVII, fig. 2.

Af denne for vor Fauna ny Art toges to Exemplarer af "Hauch" i det sydvestlige Kattegat, nemlig: Hjelmens Fyrtaarn i S. V. t. V. 1/4 V., 11,8 Kvml., 15 Fv., Slik og Sand (Stat. 370).

28. *Pleurogonium inerme* G. O. Sars

*Pleurogonium inerme* Meinert, "Hauchs" Togter, p. 193.

— — G. O. Sars, Account, II, p. 114, Pl. XLVIII, fig. 1.

Af denne Art har "Hauch" taget 3 Exemplarer, de 2 i Skagerak: Skagens Fyrskib i S. S. V., 12—15 Kvml., 110 Fv., fed Slik (Stat. 25), det tredje i det østlige Kattegat: Anholt Knobs Fyrskib i S. V. t. V.  $\frac{1}{4}$  V., 2 Kvml.,  $17\frac{1}{2}$  Fv., brunt Grus og Slik (Stat. 500).

29. *Pleurogonium spinosissimum* G. O. Sars

*Pleurogonium spinosissimum* Meinert, "Hauchs" Togter, p. 194.

— — G. O. Sars, Account, II, p. 115, Pl. XLVIII, fig. 2.

Denne Art er taget i Skagerak: Skagens Fyrskib i S. S. V., 12—15 Kvml., 110 Fv., fed Slik, 2 Ex. ("Hauch" Stat. 25); i Kattegat: Anholt Fyr i N. N. V.  $\frac{1}{2}$  V., 16 Kvml., 16 Fv., Sand, Slik, smaa Sten, 1 Ex. ("Hauch", Stat. 506); endelig i Øresund ved Hellebæk og i Store Belt ved Nyborg. — Fremtidig finere Undersøgelse af Havbunden vil sandsynligvis vise, at denne Art og de to foregaaende Arter af *Pleurogonium* er langt fra sjældne i de noget dybere Dele af Kattegat.

30. *Macrostylis spinifera* G. O. Sars

*Macrostylis spinifera* G. O. Sars, Account, II, p. 121, Pl. LI.

Af denne for vor Fauna ny Art har jeg fundet et Par Snese Exemplarer blandt et stort Materiale af følgende Art fra et enkelt Sted i Skagerak: Skagens Fyrtaarn i S. S. V., 15 Kvml., 125 Fv., Slik ("Hauch" Stat. 460).

31. *Macrostylis longiremis* Mein.

*Vana longiremis* Meinert, "Hauchs" Togter, p. 195, Tab. II, fig. 68—73.

*Macrostylis longiremis* G. O. Sars, Account, II, p. 250, Suppl. Pl. II, fig. 1.

Et stort Materiale af denne Art blev taget af "Hauch" i Skagerak: Skagens Fyrtaarn i S. S. V., 15 Kvml., 125 Fv., Slik (Stat. 460). — Meinert beskrev Dyret som *Vana longiremis* n. gen., n. sp., men Slægten er dødfødt; Sars har beskrevet Formen efter Exemplarer fra den nævnte danske Lokalitet.

32. *Ischnosoma hispinosum* G. O. Sars

*Ischnosoma hispinosum* Meinert, "Hauchs" Togter, p. 194.

— — G. O. Sars, Account, II, p. 123, Pl. LII.

Af denne højst ejendommelige Form toges et Par Snese Exemplarer af "Hauch" paa den saa rige Stat. 460 i Skagerak: Skagens Fyrtaarn i S. S. V., 15 Kvml., 125 Fv., Slik.

33. *Desmosoma angustum* (Hansen, M. S.) G. O. Sars

*Desmosoma angustum* G. O. Sars, Account, II, p. 250, Suppl. Pl. II, fig. 2, Pl. IV, fig. 2.

Godt en Snese Exemplarer af denne Art er tagne af "Hauch" paa den interessante Stat. 460 i Skagerak: Skagens Fyrtaarn i S. S. V., 15 Kvml., 125 Fv., Slik. Arten er opstillet paa nogle af disse Exemplarer, som jeg sendte til G. O. Sars, der beskrev og afbildede den under det af mig valgte Navn.

34. *Eugerdia globiceps* Mein.

*Eugerdia globiceps* Meinert, "Hauchs" Togter, p. 194, Tab. II, fig. 53—62.

— — G. O. Sars, Account, II, p. 252, Suppl. Pl. III, fig. 1.

Denne af Meinert opstillede Form, der er nærstaaende til den hos os ikke fundne *E. tenuimana* G. O. Sars, er hidtil kun kjendt fra danske Farvande, skjønt den toges af "Hauch" i et stort Antal af Exemplarer paa ikke mindre end 13 Stationer, af hvilke de 3 (Stat. 25, 58, 460) er i Skagerak, de 10 andre (Stat. 236, 317, 368, 370, 414, 421, 427, 500, 506, 510) i det østlige og sydlige Kattegat. Lokaliteterne i Skagerak er N. N. O. for Skagen og omtr. 6 til 15 Kvml. fra samme, Dybderne var 70, 110 og 125 Fv., Bunden ren eller sandblandet Slik. Lokaliteterne i det sydlige Kattegat ligge fra 1 Mil Vest for Kullen til  $1\frac{1}{2}$  Mil Øst for Hjelms; Dybderne her og i det østlige Kattegat er oftest fra  $17\frac{1}{2}$  til  $12\frac{1}{2}$  Fv., og kun et Par Gange var Dybden større, nemlig 25—22 og 44 Fv.; Bunden undertiden ren Slik, oftest Slik med Sand eller med Grus.

35. *Eugerdia coarctata* (Hansen, M. S.) G. O. Sars

*Eugerdia coarctata* G. O. Sars, Account, II, p. 253, Suppl. Pl. III, fig. 2, Pl. IV, fig. 3.

Af denne Art foreligger der Exemplarer fra følgende af "Hauchs" Stationer; 25, 368 og 460. To af disse er i Skagerak, henholdsvis omtrent 12 og 15 Kvml. N.N.O. for Skagen paa 110 Fv., fed Slik, (6 Ex.) og 125 Fv., Slik (ca. 35 Ex.); den tredje Station er i den sydvestlige Del af Kattegat, nemlig Hjelmens Fyrtaarn i V.  $\frac{3}{4}$  N., 6 Kvml., 13 Fv., Slik og Sand (1 Ex.). — Arten er opstillet paa nogle af Exemplarerne fra Stat. 460, hvilke jeg sendte til G. O. Sars, der beskrev og afbildede den under det af mig valgte Artsnavn; han henførte den imidlertid til Slægten *Eugerda* Mein., som jeg fandt og finder er temmelig værdiløs, og den opretholdes kun her, fordi Sars i 1899 mente at den, "skjønndt langt fra vel afgrændset", dog bør beholdes som adskilt fra *Desmosoma* G. O. S.

36. *Eugerda lateralis* (Hansen, M. S.) G. O. Sars

*Eugerda lateralis* O. G. Sars, Account, II, p. 254, Suppl. Pl. IV, fig. 1.

Af denne Art kjendes kun et Par Exemplarer fra den saa tidt nævnte "Hauch" Stat. 460 i Skagerak: Skagens Fyrtaarn i S. S. V., 15 Kvml., 125 Fv., Slik. — Om Artens Opstilling og Henførelse gjælder ganske det samme som er sagt om *Eugerda coarctata*.

37. *Echinopleura aculeata* G. O. Sars

*Echinopleura aculeata* G. O. Sars, Account, II, p. 130, Pl. LVI.

Af denne for vor Fauna ny Form toges 4 Exemplarer paa den saa fortræffelige "Hauch" Stat. 460 i Skagerak: Skagens Fyrtaarn i S. S. V., 15 Kvml., 125 Fv., Slik.

38. *Munnopsis typica* M. Sars

*Munnopsis typica* Meinert, "Hauchs" Togter, p. 196.

— G. O. Sars, Account, II, p. 133, Pls. LVII & LVIII.

Af denne ejendommelige Dybvandsform kjendte Meinert kun et enkelt Exemplar fra Skagerak: Skagens Fyrskib i S. S. V., 12—15 Kvml., 110 Fv., fed Slik ("Hauch" Stat. 25). Men i de endnu dybere Dele af Skagerak er Arten aabenbart ikke sjelden, thi den er taget 6 Gange dels af Dr. Joh. Petersen, dels af "Thor" paa Dybder fra 130 til 340 Fv., dels nordlig, nordostlig eller nord-

vestlig for Skagen eller for Hirtshals og i 20 til 42 Kvml. Afstand fra de nævnte danske Punkter.

39. *Ilyarachna longicornis* G. O. Sars

*Ilyarachna longicornis* Meinert, "Hauchs" Togter, p. 196.

— G. O. Sars, Account, II, p. 136, Pl. LIX.

Meinert kjendte kun nogle faa danske Exemplarer fra "Hauch" Stat. 460 i Skagerak: Skagens Fyrtaarn i S. S. V., 15 Kvml., 125 Fv., Slik. I de senere Aar er den taget 4 Gange af "Thor" i den dybe Del af Skagerak Nord-nordostlig for Højen og Hirtshals, 35—44 Kvml. fra disse Punkter, i Dybder fra 280 til 350 Fv., og paa et Par af disse Steder i stort Antal.

40. *Pseudarachna hirsuta* G. O. Sars

*Pseudarachna hirsuta* G. O. Sars, Account, II, p. 143, Pl. LXIII.

Denne lille for vor Fauna ny Art blev taget 3 Gange af "Hauch", nemlig 1 Gang i Skagerak og 2 Gange i Kattegat. Lokalteterne er: Stat. 460: Skagens Fyrtaarn i S. S. V., 15 Kvml., 125 Fv., Slik, 12 Ex.; Stat. 500: Anholt Knobs Fyrskib i S. V. t. V.  $\frac{1}{4}$  V., 2 Kvml., 17  $\frac{1}{2}$  Fv., brunt Grus og Slik, 6 Ex.; Stat. 370: Hjelmens Fyrtaarn i S. V. t. V.,  $\frac{1}{4}$  V., 11,8 Kvml., 15 Fv., Slik og Sand, 16 Ex.

41. *Eurycope cornuta* G. O. Sars

*Eurycope robusta* Meinert, "Hauchs" Togter, p. 196.

— *cornuta* G. O. Sars, Account, II, p. 145, Pl. LXIV.

Af denne Dybvandsart kjendte Meinert kun et Exemplar fra "Hauch" Stat. 460 i Skagerak: Skagens Fyrtaarn i S. S. V., 15 Kvml., 125 Fv., Slik. I de senere Aar er den taget 8 Gange af "Thor" i den dybere til meget dybe Del af Skagerak Nord-nordvestlig for Hirtshals, Højen og Skagen, paa 130 til 350 Fv., og i 29 til 44 Kvml. Afstand fra nævnte Punkter. Fra en enkelt af disse Lokalteter: 42 Kvml. N. V.  $\frac{3}{4}$  N. for Hirtshals, 340 Fv., haves den i Hundredevis. Paa nogle af Stationerne toges Hunner med den store Epicarid *Munnoniscus marsupialis* G. O. Sars i Marsupiet (se senere under denne Art).

42. *Eurycope phallangium* G. O. Sars

*Eurycope phallangium* G. O. Sars, Account, II, p. 147, Pl. LXVI.

Af denne for vor Fauna ny Art blev et enkelt maadeligt Exemplar taget af "Hauch" Stat. 460 i Skagerak: Skagens Fyrtaarn i S. S. V., 15 Kvml., 125 Fv.; Slik. Prof. Sars har bestemt Exemplaret efter min Anmodning; dets Tilstand gjorde en sikker Bestemmelse vanskelig for mig, der ikke havde Materiale til Sammenligning.

43. *Eurycope mutica* G. O. Sars

*Eurycope mutica* G. O. Sars, Account, II, p. 149, Pl. LXVIII fig. 1.

Denne lille, for vor Fauna ny Art er taget 3 Gange i vore Farvande, nemlig: Skagerak: Skagetønden i S. S. V., 6 Kvml., 70 Fv., Slik med fint Sand, 2 Ex. ("Hauch" Stat. 58); sydvestlige Kattegat: Hjelmens Fyrtaarn i S. V. t. V.  $\frac{1}{4}$  V., 11,8 Kvml. 15 Fv., Slik og Sand, 1 Ex. ("Hauch" Stat. 370); Øresund: Hellebæk, c. 14 Fv., Lerbund, 2 Ex. (Forfatteren). — Arten er sandsynligvis langt hyppigere end man skulde antage ifølge de faa Lokaliteter, og den er vistnok ikke sjelden bleven overset.

44. *Ligia oceanica* Linn.

*Ligia oceanica* Meinert, "Hauchs" Tegter, p. 196.

— G. O. Sars, Account, II, p. 156, Pl. LXX.

Denne Art, der lever i Strandskanten, ofte under Sten eller paa Bolværker, er taget en Række Steder ved vore Kyster, saaledes: Esbjerg, Løgstør Bredning i Limfjorden, Hirtsholmene, Thunø, Samsø, Lohals Havn, Hellebæk, Kjøbenhavns Omegn, Nykjøbing paa Falster, og "den vaade Ovn" ved Hammeren paa Bornholm.

45. *Bopyrus squillarum* Latr.

*Bopyrus squillarum* Meinert, Nat. Tidsskr. 3. R. B. II, p. 87.

— G. O. Sars, Account, II, p. 197, Pl. LXXXIV, fig. 1.

En enkelt Hun blev af Krøyer taget under Skjoldet af en *Leander* (*Palæmon*) *serratus* fra det "nordlige Øresund" (mellem Hveen og Helsingør). I det sidste halve Aarhundrede er Arten ikke fundet hos os.

46. *Bopyroides hippolytes* Krøyer

*Bopyroides hippolytes* G. O. Sars, Account, II, p. 199, Pl. LXXXIV, fig. 2.

Af denne for vor Fauna ny Form er der fundet en æggebærende Hun, som sidder under Skjoldet af den i Skagerak hyppige Reje *Spirontocaris Lilljeborgii* Danielssen; Lokaliteten kan kun angives saaledes: Skagerak, 6—34 Kvml. fra Skagen, 130—210 Fv., (Dr. Joh. Petersen, 1897).

47. *Pseudione Hyndmanni* Bate

*Phryxus Hyndmanni* Meinert, Nat. Tidsskr. 3. R. B. II, p. 88 og B. 12, p. 471.

*Pseudione* — G. O. Sars, Account II, p. 202, Pl. LXXXV, fig. 2.

Denne Art er hos os kun taget i Gjællehulen af vor almindeligste Eremitkrebs *Eupagurus bernhardus* L.; den træffes oftest paa mindre, yngre Stykker, men undertiden ogsaa paa Exemplarer af anselig Størrelse. Meinert kjendte i 1877—80 kun to Eremitkrebs, henholdsvis fra Hornbæk og Frederikshavn, infesterede med denne Snylter, senere er saadanne tagne i Vesterhavet ud for Esbjerg (Mag. sc. Bøving-Petersen) og særlig af "Hauch", rundt om i Kattegat, nemlig i større eller mindre Afstand fra følgende Punkter: Skagen, Sæby, Hals, Hirtsholmene, Læsø, Trindelen, Kobbergrunden, Anholt og Hesseløen. Dybden var oftest mellem 6 og 10 $\frac{1}{2}$  Fv., mindst én Gang endnu mindre, et Par Gange ca. 15 Fv. og en Gang 56 Fv.

48. *Pseudione crenulata* G. O. Sars

*Pseudione crenulata* G. O. Sars, Account, II, p. 203, Pl. LXXXVI, fig. 1.

Et af de faa Eksemplarer hvorpaa Sars i sit nævnte Værk opstillede denne anselige Art, fandtes paa et Stykke af *Munida tenuimana* G. O. Sars, som jeg havde laant ham og som var taget af Dr. Joh. Petersen paa 58° 26' N. B., under Norges Kyst, 275 Fv. Da den nævnte Art af *Munida* er hyppig i den dybe Del af Skagerak har jeg medtaget Snylteren i den danske Fauna, fordi den sikkert vil kunne træffes paa det sydlige Affald mod det største Dyb i Skagerak.

