



Jan van de Kam

Het Verdrongen Land van Saeftinge, in de Nederlandse 'Delta' met zijn 3000 ha het laatste schorregebied met grootschalige dimensie.

The Saeftinge Drowned Land, the last vast (30 km²) saltmarsh area in the 'Delta' region.

Limburg, net zo min als de Kempen van Noord-Brabant verschillen van de provincie Antwerpen. Ook in het Oost- en Westvlaamse polder- en krekengebied is de overgang naar Zeeuws-Vlaanderen slechts te herkennen aan de massieve grenspalen en de borden met 'Stop-Douane', voorlopig althans.

Euwenlang is hier een echt grensgebied geweest met aan weerszijden slagbomen met daar tussen in een niemansland waar geen economische ontwikkeling of agrarische exploitatie plaatsvond. Hier is veel 'zomaar' blijven liggen, terwijl daarbuiten veel land 'op de schop' is gegaan. Nu die grens langzamerhand opengaat en ook de grensstreek zijn besloten karakter verliest, vraagt dit gebied dringend om een duidelijk en verantwoord beheer.

Het B.E.U.-initiatief

De problemen rond natuur en landschap op de grens werden door de Benelux Economische Unie (B.E.U.) onderkend en op 14 mei 1981 stelde het Comité van Ministers een Benelux-overeenkomst vast rond 'het behoud van natuurgebieden en de bescherming van waardevolle landschappen'. Deze overeenkomst werd op 8 juni 1982 door België, Nederland en Luxemburg ondertekend en trad in werking vanaf 1 oktober 1983. Sindsdien verzette de bevoegde sectie Natuurbehoud en Landschapsbescherming van de B.E.U. heel wat werk. Zo verscheen ondermeer in 1984 een rapport met een opsomming van grensoverschrijdende natuurgebieden, werden er inventarisatierapporten gemaakt en werd een beleidsaanpak op Benelux-niveau voorgesteld (zie tabel 1 en fig. 1).

De concrete beleidsaanpak bleef echter vooralsnog achterwege. Concept-overeenkomsten vanuit de B.E.U. betreffende welomschreven gebieden werden vrij koel ontvangen door de landelijke en provinciale overheden; onder meer door een gebrek aan inzicht en een gevoel van 'opgedrongenheid'. De beleidsprocedure geraakte vast tussen de raderen van weinig enthousiast draaiende ambtelijke molens en kwam nauwe-

Naar een gezamenlijk beheer van de Belgisch-Nederlandse grens- overschrijdende natuurgebieden en landschappen

De Benelux-overeenkomst inzake het behoud van natuurgebieden en de bescherming van waardevolle landschappen genoot ondanks een deskundige aanpak en een beloftevolle start, tot nog toe te weinig respons bij diverse beleidsinstanties van Rijk en provincies. Daarom oordeelde de Werkgroep Leefmilieu van het Algemeen-Nederlands Congres (gegroeid uit het Algemeen-Nederlands Verbond, dat sedert 1895 de contacten tussen Nederlanders en Vlamingen wil bevorderen) het nuttig het Benelux-initiatief bekendheid te geven bij de Belgisch-Nederlandse grensgemeenten en streekbewoners.

Scheidingslijnen tussen taalgieden en landen lopen van oudsher meestal langs goed verdedigbare geografische eenheden zoals rivieren of bergketens. Een dergelijke natuurlijke scheiding is echter zeldzaam bij landen met een vrij jonge begrenzing en dat geldt voor België en Nederland. Over een lengte van 60 km vormt de rivier de Maas vrijwel de enige natuurlijke grens. Voor de overige 280 km verschilt het landschap aan Belgisch-Limburgse zijde weinig van Nederlands

J. Verboven, H. Gysels
en H. de Buck

Stichting V.I.I.N.-publicatie nr. 5
Stichting V.I.I.N. sinds maart 1986 gewijzigd in O.L.M. (Onderzoekscentrum voor Landschapsekologie en Milieuplaning) zie onder mededelingen p. 96.

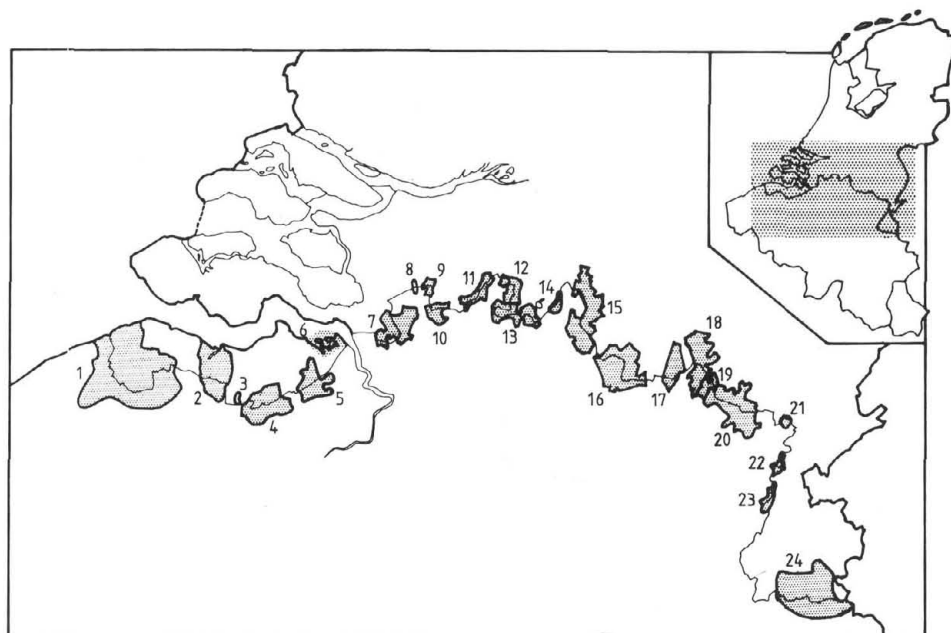


Fig. 1. Landschappen en natuurgebieden op de Belgisch-Nederlandse grens (voor verklaring nummering, zie Tabel 1). Landscapes and natural areas on the Dutch-Belgian border.

Tabel 1

Lijst van grensoverschrijdende landschappen en natuurgebieden (uit: Benelux Economische Unie, 1984).

Regio	Nr.	Naam van het gebied	Oppervlakte	Categorie
WEST	1.	Noordwest Vlaanderen	30 000 ha	Grenspark (potentieel Grensoverschrijdend Landschapspark)
	2.	Braakman-Assenede	7 800 ha	Grote Landschapseenheid
	3.	Canisvliet	42 ha	Natuurgebied
	4.	Axel-Moerbeke	5 000 ha	Grote Landschapseenheid
	5.	Kieldrecht-Clinge	4 000 ha	Kleine Landschapseenheid
	6.	Saeftinge	3 500 ha	Natuurgebied
MIDDEN	7.	Kalmthoutse Heide	5 700 ha	Grenspark (potentieel Grensoverschrijdend Landschapspark)
		kern:	4 600 ha	
		buffer:	1 100 ha	
	8.	Dal van de Molenbeek	60 ha	Waardevol Agrarisch Cultuurlandschap
	9.	Rucphense bos-Horendonk	510 ha	Natuurgebied (bos)
	10.	Matjens	580 ha	Natuurgebied/Waardevol Agrarisch Cultuurlandschap
	11.	Lange Gooren en Krochten	950 ha	Kleine Landschapseenheid
	12.	Strijbeekse beek, Bleeke Heide, Withagen	2 000 ha	Kleine Landschapseenheid
	13.	Merkske	2 650 ha	Kleine Landschapseenheid
	14.	Poppelse Ley	1 040 ha	Kleine Landschapseenheid
	15.	Ravels-Hilvarenbeek	9 500 ha	Grenspark (potentieel Grensoverschrijdend Landschapspark)
		kern:	6 100 ha	
		buffer:	3 400 ha	
	16.	Postel	15 200 ha	Grenspark (potentieel Grensoverschrijdend Landschapspark)
		kern:	11 000 ha	
		buffer:	4 200 ha	
	17.	Malpie, Plateaux, Hageven	1 300 ha	Kleine Landschapseenheid
	18.	Achel-Leende	5 450 ha	Grenspark (potentieel Grensoverschrijdend Landschapspark)
	kern:	4 150 ha		
	buffer:	1 300 ha		
19.	Budel, Dorplein	1 060 ha	Kleine Landschapseenheid	
OOST	20.	Stamproyerbroek-Wijffelterbroek-Laurabossen	4 750 ha	Kleine Landschapseenheid
	21.	Vijverbroek	195 ha	Natuurgebied/Waardevol Agrarisch Cultuurlandschap
	22.	Maasvallei-Noordelijk deel	595 ha	Waardevol Agrarisch Cultuurlandschap
	23.	Maasvallei-Zuidelijk deel	1 295 ha	Waardevol Agrarisch Cultuurlandschap
	24.	Mergelland-Voerstreek	(nog nader te bepalen)	Grenspark (potentieel Grensoverschrijdend Landschapspark)

lijks of onvoldoende begeleid ter ore van gemeentelijke overheden, natuurverenigingen en streekbewoners — dé instanties en personen die het landschap in kwestie beheren, onderhouden en bewonen.

Een andere aanpak

De Werkgroep Leefmilieu binnen het Algemeen-Nederlands Congres koos de problematiek van grensoverschrijdende natuurgebieden en landschappen als thema voor het 39ste Congres (Amsterdam, april 1986) en besloot via een andere aanpak de vastgelopen Benelux-procedures opnieuw vlot te trekken. Volgens de visie van de Werkgroep dienen overeenkomsten niet enkel van hogere hand te komen, maar vooral vanaf de basis bij de streekbewoners en -bestuurders te worden gestart, aangemoedigd en begeleid. Het motiveren van de mensen 'ter plekke' biedt trouwens op korte termijn méér garanties voor het behoud en de bescherming van natuur en landschap. Om praktische redenen selecteerde de Werkgroep Leefmilieu uit de B.E.U.-lijst een drietal 'speerpuntgebieden' waarop de voorgestelde aanpak zou worden getest: het gebied Stamproyerbroek-Wijffelterbroek-Laurabossen (provincies Limburg), de Kalmthoutse Heide (Antwerpen/Noord-Brabant) en het polder- en krekengebied ten westen van de Schelde (West- en Oost-Vlaanderen/Zeeuws-Vlaanderen). Binnen deze gebieden organiseren de verantwoordelijke werkgroepleden regelmatig bijeenkomsten van plaatselijke milieu- en/of beheersorganisaties aan weerszijden van de grens. Door brochures en voordrachten met diavoorstellingen wordt getracht om ook de lokale en regionale bestuurders en bewoners warm te maken voor de natuurwetenschappelijke en landschappelijke waarden van



D. Gysels

Oude binnendijk in het Kreekenland. Op veel dijken heeft de moderne, gesloten weg-bekleding de ecologisch meer verantwoorde Vlaamse kasseien vervangen. Old dam in the Creek region. Unfortunately modern agricultural needs put asphalt on the dam top surface instead of the original pavement.

hun streek en om zich in te zetten voor de realisering van een grensoverschrijdend beschermend statuut.

De speerpuntgebieden

De landschappelijke eenheid Stamproyerbroek-Wijffelterbroek-Laurabossen maakt aan Nederlandse zijde deel uit van de gemeenten Weert en Stamproy; aan Belgische kant worden Kinrooi, Bree en Bocholt bestreken. Een streek waar vroeger heidevelden, vennen, moerassen en bossen overheersten, is thans voor een groot deel omgevormd tot een cultuurlandschap. Vooral de vestiging van intensieve veehouderij heeft de landschappelijke waarde verder aangetast. Hoewel grote delen er nu vrij open bij liggen, vinden we her en der nog natuurlijke enclaves temidden van het eenvormige cultuurland: bossen, wegbeplantingen en spontane opslag langs kleinschalige percelen, beekdalen — vanwege hun drasigheid moeilijk 'ontginbaar' — en

droogtegevoelige zandgronden, stuiwend of met heide begroeid.

Grote verscheidenheid aan biotopen maken aldus de rijkdom uit van het Stamproyerbroek. Ook de hoge grondwaterstand is van belang, want er komen nog enkele vennetjes en oude turfputten voor. Hier ontwikkelen zich waterplantenvegetaties met Kranswieren (*Characeae*) die duiden op helder, onvervuild water en oevervegetaties met o.a. Grote boterbloem (*Ranunculus lingua*) en Zwanebloem (*Butomus umbellatus*). Deze vegetatie kan zich verder gaan ontwikkelen tot een elzenbroek, tenzij menselijk handelen dit verhindert; er verschijnen dan Waterdrieblad (*Menyanthes trifoliata*) en Wateraardbei (*Potentilla palustris*). Ophoging met onverteerd plantenmateriaal werkt de vorming van ruigtevegetatie in de hand. Komt de bodem buiten bereik van voedselrijk water, dan verschijnen o.a. Zonnedauw (*Drosera spec.*) en Koningsvaren (*Osmunda regalis*) en later volgt Veenbes (*Oxycoccus palustris*), voor het natuurbehoud belangrijke soorten.

Bij de inventarisatie van het gebied werden verschillende zeldzame zwammen gevonden, zoals de Kostgangerboleet (*Xerocomus parasiticus*), Oranje bekerzwam (*Aleuria aurantia*), Zachtstekelige stuifzwam (*Lycoperdon molle*) en Eikhaas (*Grifola frondosa*).

Tenslotte is het gebied ook faunistisch erg belangrijk. Er werden broedgevallen waargenomen van Wouwaapje (*Ixobrychus minutus*), Roerdomp (*Botaurus stellaris*), Tafeleend (*Aythya ferina*), Bruine kiekendief (*Circus aeruginosus*), Waterral (*Rallus aquaticus*). Paapje (*Saxicola rubetra*), Ijsvogel (*Alcedo atthis*) en Grauwe klauwier (*Lanius collurio*). Daarnaast zijn broedgevallen van verschillende spechtensoorten waargenomen. Er is ook een rijke reeënstand (*Capreolus capreolus*) en de Hermelijn (*Mustela erminea*) en Bunzing (*Putorius putorius*) komen er voor (Gysels et al., 1982).

De Limburgse deelwerkgroep heeft de oorspronkelijke B.E.U.-begrenzing van het gebied aanzienlijk verruimd, o.a. door aansluiting van natuurgebieden als Jagersborg, Dijkerwijer en de Solterheide (totale oppervlakte meer dan 5000 ha).

Bijgevolg valt het geheel binnen de definitie van "Grote Landschapseenheid" waardoor een groter oppervlak in aanmerking komt voor bescherming. Over dit landschap is een schat aan natuurwetenschappelijke, landschappelijke en cultuurhistorische gegevens verzameld en zijn knelpunten en bedreigende ontwikkelingen geïnventariseerd (o.a. watervervuiling, vuilstort, militaire activiteiten, bosaantasting door zinkafval).



Het hart van het potentiële Grensoverschrijdende Nationale Park **Kalmthoutse Heide** wordt gevormd door het 861 ha grote, gelijknamige natuurreservaat op Belgisch grondgebied. Hoewel het reservaat deze status pas verkreeg in 1968, klasseerde men in België reeds in 1941, 1700 ha als landschap waarvoor beperkingen golden voor activiteiten met een ongunstige invloed op heidevelden, stuifzandruggen, vennen, bossen en andere landschapselementen.

Alles bij elkaar genomen heeft de strijd om de Kalmthoutse Heide zowat 30 jaar geduurd. De Koninklijke Vereniging voor Natuur- en Stedschoon, Vlaanderens oudste vereniging voor natuurbehoud, heeft steeds aan de spits gestaan om het door ontginning en recreatie zozeer bedreigde gebied van een gewisse ondergang te redden. Naast onbegrip en tegenwerking van officiële en particuliere zijde (gemeente, grondeigenaren,...) dreigde de heide, vooral op vrije dagen, ook platgelopen te worden door een steeds groeiende rust- en groenzoekende mensenmassa uit de Antwerpse woonwijken. Verder had ook de grootschalige wateronttrekking ten behoeve van de industrie in het relatief nabijgelegen havengebied, een funeste invloed op de grondwaterstand in de vennen (Guldenboek Kalmthoutse Heide, 1958).

Met de klassering als waardevol landschap en de status van staatsnatuurreservaat lijkt de stap naar een Grensoverschrijdend Nationaal Park vrij klein. Hoewel het Comité van Ministers van de B.E.U. eensgezind besloot om 5 700 ha voorlopig in te stellen als 'potentieel grenspark' (Ontwerp van Beschikking 12.04.1984) is deze bescherming nog steeds niet van kracht. De belangrijkste oorzaken van de vertraging moeten gezocht worden bij het overleg van de B.E.U.-delegaties met de betrokken grondeigenaars: de gemeenten Putte, Ossendrecht, Huijbergen (NL), Erbrand, Kapellen, Kalmthout, Essen (B), het Ministerie van Defensie — aan Nederlandse zijde ligt een militair oefenter-

rein — en particuliere grondbezitters. Vooral bij deze laatsten zijn de meningen verdeeld. Hun houding hangt af van het al dan niet toekennen van financiële compensaties voor de economische beperkingen, eigen aan het grensparkstatuut.

De Antwerpse/Noordbrabantse deelwerkgroep wil meewerken aan het vinden van oplossingen door gesprekken met vertegenwoordigers van de Nederlandse overheden en contacten met de verschillende belangengroepen. Men wil eveneens werk maken van een beheersplan voor het potentiële grenspark. Hierin zouden onderwerpen aan bod moeten komen als: mate van openstellen van wegen en partikuliere eigendommen, recreatievoorzieningen, gedragskode bezoekers, jacht, controlemaatregelen, brandbestrijding, adviesorgaan voor natuurbeheer, waterhuishouding, financiële aspecten, militaire activiteiten, e.d.

In het Polder- en Krekengebied ten westen van de Schelde werden door de B.E.U. een zestal grensoverschrijdende natuurgebieden en landschappen afgebakend. De Benelux-procedure is voor dit deel van de grens nog het minst ver-

gevorderd en bovendien genieten de landschappen in kwestie hoegenaamd geen bescherming onder welke vorm dan ook.

Dit mag op zijn minst opmerkelijk genoemd worden daar er met betrekking tot althans het oostelijk deel van het gebied reeds voortreffelijk werk werd geleverd. Aan Vlaamse zijde werd hier immers een concept-landschapspark voorgesteld, in een samenwerking tussen de provincie Oost-Vlaanderen, de Bond Better Leefmilieu, de Koning Boudewijnstichting (Delaunois, 1982). Jammer genoeg houdt dit project abrupt op aan de rijksgrens, terwijl het krekenschap zich ongestoord voortzet in Zeeuws-Vlaanderen, waar gelukkig vrij veel natuurterreinen door plaatselijke natuurbehoudskernen of door de provinciale of landelijke organisaties veilig gesteld zijn.

Binnen dit westelijke gebied werden door de deelwerkgroep contacten gelegd tussen vertegenwoordigers van zowel plaatselijke en regionale natuur- en milieubeschermingsgroepen als beheersinstanties (Staatsbosbeheer en Ministerie voor Landbouw en Visserij (NL), Administratie voor Ruimtelijke Orde-



Vergrassing in de Kalmthoutse Heide. De nabijheid van het Antwerpse industrie- en havengebied laat zijn zure sporen na, ten gunste van het Pijpestrootje.

Grass overgrows the Kalmthout Heather. The air pollution produced by the nearby Antwerp harbour and industrial areas, probably cause of expanding *Molinia coerulea*.

ning en Leefmilieu (B)). Op beperkte schaal bestond reeds een vorm van grensoverschrijdende samenwerking tussen enkele verenigingen, als gevolg van de recente ontwikkelingen in de Zwinstreek (plannen aanleg jachthaven en golfterrein aan Belgische zijde; bouw van zomerhuisjes bij de 'overburen'). Deze maakten een gezamenlijke actie tegen de akute bedreigingen in dit waardevolle gebied noodzakelijk.

Om de gemeentebesturen van de grensgemeenten te wijzen op de ecologische waarde van het polder- en krekenlandschap, dat ook voorwerp was van een recente multi-disciplinaire studie (Gysels et al, 1986) vond reeds op 24 februari 1986 te Sas van Gent een voorlichtingsvergadering voor alle Zeeuws-Vlaamse burgemeesters plaats. Aan Vlaamse zijde staat een gelijksoortig initiatief op het programma van de deel-

De Limburgse Maas en haar afgesneden meanders, hydrobiologische pareltjes in het grensgebied.

Meanders of the river Meuse are valuable hydrobiological reserves in the Limburg border region.

werkgroep. Op de bijeenkomst te Sas van Gent werd trouwens de behoefte gevoeld aan een bijeenkomst rond dit onderwerp met alle betrokken gemeenten en milieuverenigingen.

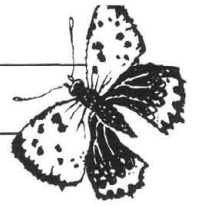
Grenzeloos groen: een kwestie van goede wil

Met de nodige voorzichtigheid, eigen aan dit soort uitlatingen, wordt voorzien dat de ondertekening van de Benelux-Beschikkingen en -Aanbevelingen rond grensoverschrijdende natuurgebieden en landschappen zal plaatsvinden in het voorjaar van 1987, door de E.E.G. uitgeroepen als 'Europees jaar van het Leefmilieu'.

In tegenstelling tot de niet bindende Aanbevelingen rond de oprichting van grensparken, vallen de overige landschapseenheden onder de Beschikkingen. Deze houden in dat de ondertekenaars zich ertoe verbinden om hun wetgeving op dit vlak onderling af te stemmen. Voor de praktijk betekent dit dat de Belgische — in casu Vlaamse — overheid een ernstige inspanning zal moeten leveren om haar 'instrumentarium' inzake landschapsplanning en

-onderhoud op te trekken tot het Nederlandse niveau. Zo kunnen bij onze noordburen onderhoudssubsidies verkregen worden in het kader van de Relatienota (Beschikking beheersovereenkomsten in landbouwgebieden met hoge ecologische waarde) of de Beschikking Onderhoud Landschapselementen. Volgens een dergelijke Beschikking ontvangen landbouwers een vergoeding van de overheid voor op natuur- en landschapswaarde gericht beheer en onderhoud van graslanden, akkers en van zogenaamde 'kleine landschapselementen' zoals heggen, houtwallen, dijken en veedrinkputten, welke soms sterk het landschapsbeeld bepalen. In Vlaanderen bestaat een gelijksoortige subsidiëring enkel voor het onderhoud in erkende natuurreservaten en voor openbare groenvoorziening in het kader van stads- en dorps herwaardering. Nochthans voorziet de Wet op het Natuurbehoud (12 juli 1973) ook in toelagen voor de aanleg en het behoud van hagen, bosjes, graslanden en oeverbegroeiingen in de 'landelijke ruimte'. Artikel 37 van deze Wet geeft een dynamisch Minister voor Leefmilieu aldus voldoende troeven in han-





den om op korte termijn een deel van de Begroting voor Natuurbehoud aan te wenden voor landschapsonderhoud en -inrichting. Er hoeft dus zelfs niet gewacht te worden op één of ander grensoverschrijdend landschapsstatuut. Wel kunnen enkele internationale verplichtingen en wat druk vanuit de basis de druk op de Vlaamse natuurbehoudsketel helpen verhogen.

Literatuur

Benelux Economische Unie, 1984. Grensoverschrijdende Gebieden. Inventarisatierapporten en Beleidsaanpak. LM/NAT (84). 3. Brussel.

Delaunois H. (Red.), 1982. Landschapspark Krekengebied. Uitg. Kon. Boudewijnstichting, Compendium, bijlagen en kaarten.

Gysels H. (Red.), 1982. Atlas van de beschermde natuurgebieden in Vlaanderen. Uitg. Ministerie van de Vlaamse Gemeenschap, Bestuur van Waters en Bossen, Brussel (Sets van losbladige kaarten).

Gysels H. (Red.), 1986. Fietsen en wandelen in het Krekengebied. Met open oog langs Spaanse forten en Staatse schansen. Lannoo, Tielt, 144 p.

Guldenboek van de Kalmthoutse Heide, 1958. Vijftig getuigenissen over haar wetenschappelijke waarde. Uitg. Natuur- en Stedschoon, Antwerpen, 103 p.

Werkgroep Leefmilieu A.N.C. 1986. Leefmilieu. Algemeen Nederlands Archief, (6) 2e.

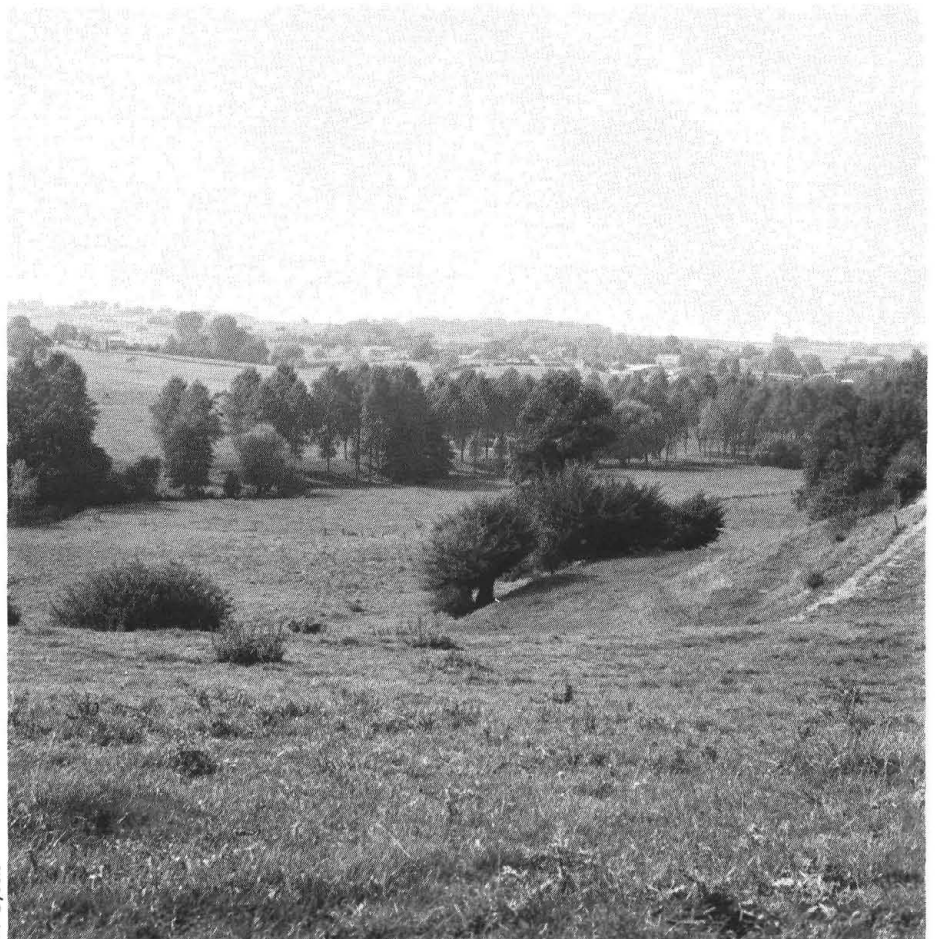
Summary

Towards a common conservancy management in the Dutch-Belgian border landscapes and natural areas.

During several centuries the border between the Netherlands and Belgium functioned as an effective economical, social and cultural barrier.

Hence the border region, from the North Sea coast in the West, over the Creek region in the North of Flanders, and the central sandy Campine district, up to the Meuse region in the East, was not attractive for any economical or industrial development, both in The Netherlands and in Belgium.

In the second half of the 20th century however, the situation changed drastically, while BENELUX- and E.E.C.-treaties were concluded, especially in order to open the national borders. As a consequence natural sites and beautiful landscapes came under a dangerous threat of industrial development and the accompanying infra-structural works. Fortunately the danger was recognised in time by the physical planning committee of the Benelux Economical Union (B.E.U.). Based on some inventory reports and evaluation papers, a list was proposed of valuable



© Gysels

nature reserves, protected landscapes and 'border parks'. A common Dutch-Belgian management for these areas was envisaged. Gouvernmental and provincial services however, did not hurry to tackle the problem: since October 1983, when the treaty was signed, almost no progress was made. This paper proposes the Dutch and Flemish nature conservancy associations, to initiate the official procedures required for creating (international) protected areas. In order to attain this goal, the border municipalities as well as the local nature conservancy and environmental clubs and committees should be informed adequately to be sure of a fruitful cooperation.

To stress the meaning of the whole concept, three areas were chosen for immediate action and effectuation: the Stamproy Brook in the East (provinces of Limburg), the Kalmthout Heath (provinces of North-Brabant and Antwerp), and the Westerscheldt Creeks area in the West (provinces of Zeeland, West- and East-Flanders). These areas are briefly described.

Prof. Dr. H. Gysels, Lic. J. Verboven en Lic. H. De Buck, Onderzoekscentrum voor Landschapsekologie en Milieuplanning Rijksuniversiteit Gent
Coupure Rechts 168,
B-9000 Gent.

Het Mergelland, met zijn fraai glooiende krijtbodems en bijzondere rijkdom aan kalkminnende flora en fauna, is een uniek landschap in de Lage Landen.

The rolling marl country, East of the Meuse, is a unique landscape in the Low Countries. Moreover it has outstanding botanical and faunistic qualities, due to its highly calcareous soils.

In verband met bovenstaand artikel maakt de redactie er u op attent dat de algemene ledenvergadering van de Vereniging tot Behoud van Natuurmonumenten dit jaar gewijd is aan: 'Natuurbehoud langs en over de grenzen'. Deze bijeenkomst wordt gehouden op 21 maart as. in het Jaarbeursgebouw te Utrecht.