

Description d'un **Perideris** nouveau, provenant
du **Dahomey**,

PAR PH. DAUTZENBERG.

PERIDERIS LECHATIELERI, Dautzenberg.

Testa imperforata, oblongo-turrita, solidula, parùm nitida. Spira conoidea, apice attenuata, obliquè striatula. Anfractus 7-8 convexiusculi, supernè turgidi; sutura linearis, non marginata. Anfr. ultimus peripheriâ carinâ prominente cinctus. Apertura quadrata, $\frac{3}{8}$ longitudinis subæquans marginibus callo junctis. Columella callosa, verticalis, subtorta; labrum acutum. Color testaceo-lividus, flammis longitudinalibus nigricantibus et albidis, punctisque fuscis irregulariter depictus. — Long. 62 mill.; diam. 27 mill.; apert. 23 mill. longa, medio 15 mill. lata.

Habitat in regione Africæ occidentalis « Dahomey », dictâ, prope fluminem Ouémé. (Specimen unicum legit cap. Le Chatelier).

P. D.

Diagnoses d'espèces nouvelles de **Mollusques Céphalopodes**,
recueillis dans le cours de l'**Expédition scientifique**
du **Talisman** (1883).

PAR P. ET H. FISCHER.

1. **OCTOPUS SPONSALIS**, P. et H. Fischer.

Corpus læve, purpureo-vinosum, concolor, maculis chromatophoris minutis tinctum. Caput versus latus internum oculorum tuberculis pluribus instructum. Acetabula parva, interstitiis diametro eorum æqualibus discreta, in tertia postica parte brachiorum majora, in vicinio oris fere maxima æquantia, in apice brachiorum minutissima sed perfecte formata. Brachia inæqualia, longitudine sic ordinata : 1, 2, 3, 4. Paria acetabulorum 63 in brachio dextro primo speciminis masculini, 64 in secundo, 22 in tertio (copulatorio), 53 in quarto. Brachium copulatorium subcylindricum; canaliculus spermaticus amplus,

in fundo transversim striatus; calamus brachialis profunde excavatus; ligula copulatoria laminis transversis 6 prominentibus instructa.

<i>Longitudo tota</i>	145 mm.
<i>Latit. corporis</i>	33 —

Longit. brachiorum ab ore ad apices speciminis masculini :

<i>Brachium dextrum primum</i>	101 mm.
— — <i>secundum</i>	94 —
— — <i>tertium (copulatorium)</i>	55 —
— — <i>quartum</i>	80 —
<i>Brachium sinistrum primum</i>	94 —
— — <i>secundum</i>	100 —
— — <i>tertium</i>	84 —
— — <i>quartum</i>	81 —
<i>Diam. maj. acetabulorum</i>	1.5
<i>Radius umbellæ ab ore</i>	22.25
<i>Brachii copulatorii diametros major.</i>	6 —
<i>Longit. calami copulatorii</i>	8 —
<i>Longit. ligulæ copulatoriæ</i>	8 —

8 Specimina masculina et 1 specimen femineum inspecta.
Habitat in littore Saharæ (932 — 1250 m.)

2. OCTOPUS ERGASTICUS, P. et H. Fischer.

Animal præcedenti fere simile, sed majus Differt capite lævi; acetabulis in apice brachiorum imperfectis; acetabulorum paribus 100 in brachio dextro primo speciminis masculini, 194 in secundo, 34 in tertio (copulatorio), 90 in quarto; brachio copulatorio subconico; canaliculo spermatico Augusto, parum profundo et in fundo lævigato; calamo brachiali parum profundo, brevi; ligula copulatoria excavata, laminis transversis 7 (antica obsoleta, sequentibus crista longitudinali mediana intersectis, posticis 3 integris, prominentibus) instructa :

<i>Longitudo tota</i>	270 mm.
<i>Habit. corporis</i>	45 —

Longit. brachiorum ab ore ad apices speciminis masculini :

<i>Brachium dextrum primum</i>	214 mm.
— — <i>secundum</i>	214 —

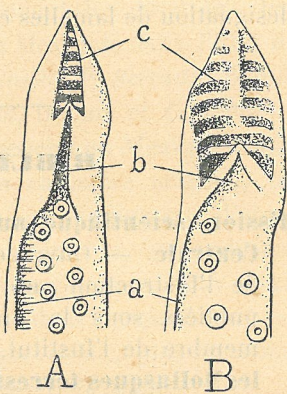
<i>Brachium dextrum tertium (copulatorium)</i>	108 mm.
— — <i>quartum</i>	172 —
<i>Brachium sinistrum primum</i>	220 —
— — <i>secundum</i>	213 —
— — <i>tertium</i>	203 —
— — <i>quartum</i>	184 —
<i>Diam. major acetabulorum</i>	2 —
<i>Radius umbellæ ab ore</i>	34-54 —
<i>Brachii copulatorii diametros major</i>	10 —
<i>Longit. calami copulatorii</i>	3 —
<i>Longit. ligulæ copulatoriæ</i>	6 —

4 specimina masculina (quorum 3 non adulta) et 1 specimen femineum inspecta.

Habitat in littore Saharæ (932-1139 m.)

Observations générales. — Nous nous sommes servis, pour décrire ces espèces, de caractères empruntés à la structure particulière du bras copulateur des individus mâles. Les travaux de Steenstrup ont, en effet, démontré toute l'importance de ces caractères au point de vue de la classification des genres et des espèces de la famille des *Octopodidæ*.

Il nous a paru nécessaire de désigner par une terminologie appropriée les différentes parties du bras copulateur, qui, chez les véritables *Octopus*, est le troisième du côté droit, l'animal étant supposé placé sur la face ventrale, l'extrémité des bras dirigée en avant de l'observateur et le premier bras du côté droit touchant le



A, extrémité antérieure du bras copulateur de l'*Octopus sponsalis*, grossi deux fois. — B, extrémité antérieure du bras copulateur de l'*O. ergasticus*, grossi trois fois. — a, rainure spermatique; b, calamus brachialis; c, cuilleron copulateur, à la surface duquel se montrent les lamelles copulatrices.

premier bras du côté gauche sur la ligne médiane dorsale.

En conséquence nous appelons rainure spermatique (*canaliculus spermaticus*) la gouttière latérale conduisant les spermatophores vers l'extrémité du bras copulateur. Cette rainure s'évase à son extrémité antérieure ou distale, pour former une région triangulaire, limitée en arrière par la dernière ventouse et que nous nommons le calamus brachial (*calamus brachialis*). Enfin à l'extrémité antérieure du bras copulateur on trouve une dépression tricuspidée, en forme de fer-de-flèche (*greifplatte* des auteurs allemands) et pour lequel nous proposons le nom de cuilleron copulateur (*ligula copulatoria*). Le cuilleron est muni fréquemment de lamelles transversales plus ou moins saillantes, que nous inscrivons sous la désignation de lamelles copulatrices (*laminae copulatoriae*).

P. et H. F.

BIBLIOGRAPHIE

Mission scientifique au Mexique et dans l'Amérique Centrale. — Ouvrage publié par ordre du Ministre de l'Instruction publique. — Recherches zoologiques publiées sous la direction de M. Milne-Edwards, membre de l'Institut. — Septième partie. **Etudes sur les Mollusques terrestres et fluviatiles**, par P. Fischer et H. Crosse. — Treizième livraison (1).

La treizième livraison de ce grand ouvrage comprend l'étude du genre *Semisinus*, Swainson (*emend.*), qui ne compte qu'une espèce, au Guatemala (*S. ruginosus*, A. Morelet); puis celle du genre *Pachychilus*, très développé au

(1) Paris, 1892. Imprimerie Nationale. — Treizième Livraison. Fascicule grand in-4°, imprimé avec luxe, comprenant 80 pages d'impression et accompagné de 2 planches coloriées.