

Visserij in Cijfers 1998

M.O. van Wijk
C. de Ruijter
M.H. Smit
C. Taal

Oktober 1999

Rapport 6.99.93

LEI, Den Haag

Het LEI beweegt zich op een breed terrein van onderzoek dat in diverse domeinen kan worden opgedeeld. Dit rapport valt binnen het domein:

- Bedrijfsontwikkeling en omgevingsfactoren
- Emissie- en milieuproblematiek
- Concurrentiepositie en de Nederlandse agribusiness; Industrie en handel
- Economie van het landelijk gebied
- Nationale en internationale beleidsvraagstukken
- Bedrijven-Informatienet; Statistische documentatie; Periodieke rapportages

II

Visserij in Cijfers 1998

Wijk, M.O. van, C. de Ruijter, M.H. Smit en C. Taal

Den Haag, LEI, 1999

Rapport 6.99.93; ISBN 90-5242-540-x; Prijs f 27,- (inclusief 6% BTW)

57 p., fig., tab., bijl.

Deze jaarlijkse rapportage over de Nederlandse visserij bevat gegevens over de bedrijfsresultaten en financiële positie van de kottervisserij en mosselcultuur in 1998 met vergelijkende cijfers van voorgaande jaren.

De totale besomming van de kottervloot steeg met 5% tot ruim 600 miljoen gulden. De nettowinst steeg tot 39 miljoen gulden en is weer terug op het niveau van begin jaren negentig. De totale inzet van de kottervloot (gemeten in pk-dagen) was in 1998 licht gedaald, vooral door de inkrimping van de vloot van 416 naar 407 kotters. De financiële positie van de kottersbedrijven is iets verbeterd.

De aanvoer van mosselen kwam in het seizoen 1998/1999 uit op 97 miljoen kilogram, een stijging van 10% ten opzichte van vorig seizoen. De opbrengst daalde naar 103 miljoen gulden.

In 1998 steeg de uitvoerwaarde van vis en visproducten naar ruim 2,7 miljard gulden (+8%). De invoerwaarde steeg naar ruim 2 miljard (+ 20%).

Bestellingen:

Telefoon: 070-3358330

Telefax: 070-3615624

E-mail: publicatie@lei.wag-ur.nl

Informatie:

Telefoon: 070-3358330

Telefax: 070-3615624

E-mail: informatie@lei.wag-ur.nl

Vermenigvuldiging of overname van gegevens:

- toegestaan mits met duidelijke bronvermelding
- niet toegestaan

Op al onze onderzoeksopdrachten zijn de Algemene Voorwaarden van de Dienst Landbouwkundig Onderzoek (DLO-NL) van toepassing. Deze zijn gedeponeerd bij de Kamer van Koophandel Midden-Gelderland te Arnhem.

Inhoud

	Blz.
Woord vooraf	9
Samenvatting	11
Summary	13
Contents of tables	15
1. Algemeen overzicht	17
1.1 Ontwikkeling van vloot en investeringen	17
1.2 Besomming	19
1.3 Visafslagen: Omzet en prijzen	20
2. Bedrijfsresultaten kottervisserij	22
2.1 Samenstelling van de vloot	22
2.2 Resultaten van de kottersector	23
2.3 Resultaten per pk-groep	24
2.4 Resultaten per tak van visserij	27
3. Financiële positie kottervisserij	33
3.1 Aantal bedrijven	33
3.2 Financiering	33
3.3 Liquiditeitsontwikkeling per pk-groep	34
3.4 Nettokasstroom van de sector	35
4. Bedrijfsresultaten mosselcultuur	37
4.1 Aantal bedrijven en vloot	37
4.2 Aanvoer en opbrengst	38
4.3 Bedrijfseconomisch resultaat mosselsector	39
4.4 Bedrijfsresultaten per grootteklasse	40
5. Buitenlandse handel	42
5.1 Invoer	42
5.2 Uitvoer	43

Bijlagen

1.	Overzicht van de vangstrechten 1993-1999 (inclusief ruil, tonnen)	46
2.	Invoer van vis en visproducten naar productvorm	48
3.	Uitvoer van vis en visproducten naar productvorm	49
4.	Invoer van vis en visproducten naar continent	50
5.	Uitvoer van vis en visproducten naar continent	52
6.	Gemiddelde aanvoerprizen van enkele vissoorten op Nederlandse afslagen	54

Publicaties in 1998/99	56
-------------------------------	-----------

Contents

	Page
Introduction	9
Summary (Dutch)	11
Summary (English)	13
Contents of tables (English)	15
1. General survey	17
1.1 Development of fleet and investments	17
1.2 Gross revenues	19
1.3 Turn-over and prices on fish auctions	20
2. Economic results cutter fisheries	22
2.1 The fleet	22
2.2 Economic results of the cutter sector	23
2.3 Economic results by HP group	24
2.4 Economic results by type of fishery	27
3. Financial position of cutter fisheries	33
3.1 Number of enterprises	33
3.2 Financing	33
3.3 Liquidity developments by HP-group	34
3.4 Aggregate net cash-flow	35
4. Financial results mussel culture	37
4.1 Number of enterprises and fleet	37
4.2 Landings and revenues	38
4.3 Economic results of the mussel sector	39
4.4 Economic results by size class	40
5. Foreign trade	42
5.1 Imports	42
5.2 Exports	43

	Page
Appendices	
1. Review of Dutch fish quota 1993-1999	46
2. Imports of fish and fish products by product	48
3. Exports of fish and fish products by product	49
4. Imports of fish and fish products by continent	50
5. Exports of fish and fish products by continent	52
6. Average landing prices on Dutch fish auctions	54
Publications in 1998/99	56

Woord vooraf

De periodieke rapportage *Visserij in cijfers* geeft voor de kottervisserij en de mosselcultuur een beknopt overzicht van de bedrijfsresultaten en de financiële positie. Van beide sectoren is een volledig beeld verkregen dankzij de medewerking vanuit het bedrijfsleven en diverse instellingen. De opbrengst- en kostengegevens zijn verzameld in het kader van het Bedrijven-Informatienet van het LEI.

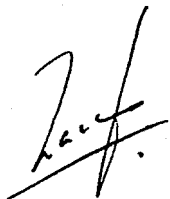
++ Voor de berekening van de voorlopige bedrijfsresultaten van 1998 zijn gegevens van opbrengsten en enkele belangrijke kostensoorten uit de bedrijfsboekhoudingen aangevuld met ramingen van de overige kosten. De voorlopige cijfers van 1998 bieden daarmee een betrouwbaar beeld en de ervaring leert dat zij in het algemeen weinig afwijken van de op een later tijdstip beschikbaar komende definitieve cijfers. Voor de mosselcultuur zijn de bedrijfsresultaten gebaseerd op opbrengst- en kostengegevens van een representatief aantal mosselkweekbedrijven.

Voor beide sectoren zijn ter vergelijking definitieve cijfers van voorgaande jaren vermeld, evenals sectorresultaten. Op grond van nieuw uitgevoerde berekeningen zijn enkele gegevens over sectorresultaten in voorgaande jaren licht herzien.

Aan deze aflevering van *Visserij in cijfers* hebben verschillende medewerkers van de afdeling Visserij een bijdrage geleverd: drs. M.H. Smit aan het hoofdstuk over de financiële positie, C. de Ruijter aan de gegevens over de bedrijfsresultaten in de kottervisserij, C. Taal aan de gegevens over de grote zeevisserij, aanvoerprijzen en buitenlandse handel, drs. M.O. van Wijk aan de hoofdstukken over de mosselcultuur, de bedrijfsresultaten en de financiële positie. De bedrijfseconomische gegevens werden verzameld en bewerkt door de documentatiemedewerkers G. van der Bent, A. Klok, C. de Ruijter en K. Vrolijk. De eindverantwoordelijkheid lag in handen van drs. M.O. van Wijk.

Tot slot bedank ik de vele schipperseigenaren, kotterveders en mosselkwekers, die op basis van vrijwilligheid de gegevens beschikbaar hebben gesteld voor de berekening van bedrijfsresultaten en financiële positie. Daarbij moet tevens de zeer prettige samenwerking met een aantal administratie- en accountantskantoren worden vermeld.

De directeur,



Prof.dr.ir. L.C. Zachariasse

Samenvatting

Algemeen

De opbrengst van de totale Nederlandse zee- en kustvisserij was voor het eerst sinds 1991 weer hoger dan 1 miljard gulden. Vooral de grote zeevisserij (+16%) en de kokkelvisserij wisten de opbrengsten flink te verhogen. In de kottervisserij was sprake van een meer bescheiden groei (+5%). De investeringen in nieuwe schepen, motoren en dergelijke stegen van 48 naar 111 miljoen gulden, dankzij de nieuwbouw van 1 diepvrieshektrawler.

De totale omzet van de Nederlandse visafslagen steeg met ongeveer 5%, vooral dankzij hogere visprijzen. Voor garnalen (+40%) werd fors meer betaald. De tongprijs daalde daarentegen, mede als gevolg van een stijging van de aanvoer.

Kottervisserij

De kottervloot kromp verder in en bestond uit 407 schepen per ultimo 1998 tegen 416 kotters in 1997. Als gevolg van de geringe nieuwbouwactiviteiten wordt de kottervloot gemiddeld steeds ouder. Aan boord van de kotters werkten 1858 opvarenden, ruim 60 minder dan vorig jaar. De totale inzet van de kottervloot is in 1998 licht gedaald naar 79 miljoen pk-dagen, vooral door de inkrimping van de vloot.

De totale besomming steeg met 5% tot 607 miljoen gulden. Met name de kabeljauw- en garnalenbesommingen namen toe terwijl aan schaar juist minder werd verdiend. De technische kosten daalden met ongeveer 26 miljoen gulden als gevolg van lagere afschrijvings- en rentelasten en de lage gasolieprijs. De afschrijvings- en rentekosten dalen voornamelijk door de voortdurende inkrimping en veroudering van de vloot. Het nettowinst was met 39 miljoen gulden weer terug op het niveau van begin jaren negentig. Voor het eerst in de jaren negentig haalden alle pk-groepen gemiddeld een positief nettoresultaat.

De noordelijke garnalenkotters (tot 260 pk) hadden gemiddeld een bijna dubbel zo hoge besomming. Ook de noordelijke en zuidelijke kotters in de groep 261-300 pk besomden aanzienlijk meer (+20%). Wat betreft de winstgevendheid valt op dat de kleinere noordelijke kotters een uitzonderlijk goed jaar hadden na vele jaren van verlies leiden.

Bij de grote boomkorkotters (meer dan 1500 pk) bleven de noordelijke pk-groepen enigszins achter bij de zuidelijke kotters, die hun besomming met bijna 10% zagen groeien. Het gemiddelde nettoresultaat van de grotere zuidelijke kotters (meer dan 2000 pk) steeg aanzienlijk en steekt ver uit boven het gemiddelde van andere groepen.

In de boomkorvisserij steeg de besomming met meer dan 5%. Kotters in de groep 201-300 pk waren voor een groot deel verantwoordelijk voor deze stijging. Opvallend in deze groep is ook de verdubbeling van de bordentrawlbesomming. In de garnalervisserij werd ongeveer tien procent meer besomd door de hoge garnalenprijzen en redelijke aanvoervolumes. De besomming in de bordentrawl-visserij is gestegen tot 19 miljoen gulden, verreweg het

hoogste niveau sinds 1989.

De financiële balanspositie van de kottersbedrijven is iets verbeterd. Het percentage eigen vermogen ten opzichte van het totale vermogen (solvabiliteit) steeg van 39 naar 42%. De nettokasstroom uit exploitatie, representatief voor de liquiditeitspositie van de bedrijven, verbeterde behoorlijk ten opzichte van vorig jaar. Met name de kleinere bedrijven met 1 schip (motorvermogen minder dan 300 pk) hadden een fors hogere nettokasstroom. Sinds enige jaren vertonen de financieringslasten (aflossingen en rente) een dalende tendens, mede onder invloed van de lage rentestand en de geringe investeringen in de kottersvisserij.

Mosselcultuur

Het aantal bedrijven in de mosselcultuur en het aantal actieve kotters bleef stabiel in het afgelopen seizoen. In de mosselvloot werd dit jaar 13 miljoen gulden geïnvesteerd, onder meer in 4 nieuwe mosselkotters.

De aanvoer van mosselen kwam in het seizoen 1998/1999 uit op 97 miljoen kilogram, een stijging van 10% ten opzichte van vorig seizoen. De totale opbrengst daalde naar 103 miljoen gulden als gevolg van een 20% lagere prijs.

Het nettoresultaat van de sector daalde als gevolg van de lagere besommingen van 50 naar bijna 34 miljoen gulden. Deze daling deed zich vooral voor bij de grote bedrijven terwijl bij de kleine en middelgrote bedrijven het nettoresultaat ongeveer gelijk bleef.

Buitenlandse handel

In 1998 steeg de invoerwaarde aan vis en visproducten naar ruim 2 miljard (+20%) en de uitvoerwaarde naar ruim 2,7 miljard gulden (+8%). Het saldo van uitvoer en invoer daalde hierdoor met 16% naar 741 miljoen gulden. Zowel de invoer als de uitvoer steeg naar alle continenten, met uitzondering van de export naar Amerika (-17%) en Azië (-36%).

Summary

General

Total gross revenue of Dutch sea fisheries exceeded NLG 1 billion for the first time since 1991. Revenues in the distant water fishery (+16%) and the cockle fishery increased significantly. Growth in the cutter fishery was more modest. Investments in new vessels, engines etc. increased from 48 to NLG 111 million, due to one new freezer trawler.

Total turnover of the Dutch fish auctions increased slightly (+5%) due to higher fish prices. Shrimp prices increased sharply (+40%). Sole prices decreased, partly as a result of higher volume of landings.

Cutter sector

The size of the cutter fleet decreased in 1998 to 407 vessels compared to 416 in the previous year. The average age of the vessels is rising because of low investments in new vessels. Employment went down by 60 to 1858 man-years. In 1998 total effort of the cutter fleet in HP-days decreased slightly, mainly because of the declining fleet.

Total gross revenue increased by 5% to more than NLG 600 million, due to higher revenues from sole and shrimps while dab earnings went down. Operational costs decreased by NLG 26 million due to lower depreciation- and interest costs and lower fuel prices. Depreciation- and interest costs are decreasing mainly as a result of the continuing decline and aging of the fleet. The net economic result of all cutters returned to early nineties levels with a profit of NLG 39 million. All kW-groups reported positive net economic results, for the first time in this decade.

Small shrimp cutters from northern harbours doubled their revenues because of higher shrimp prices and reasonable volume of landings. Northern and southern cutters in the group 191-220 kW also increased earnings significantly (+20%). For especially small northern cutters it has been an outstanding year after many years of losses.

With respect to the large beam trawlers (more than 1100 kW), growth of earnings of the northern kW-groups was low compared to growth of the southern cutters (+10%). The average net economic result of the large southern cutters (more than 1470 kW) increased significantly and remains well above the average results of other groups.

Gross revenues in the beam trawl fishery increased by 5%. Cutters in the group 190-221 kW were largely responsible for this increase. Remarkable in this group were also 100% higher otter trawling revenues. Gross revenues in the fishery for shrimps went up 10% because of high prices and reasonably high volume of landings. Revenues in the other trawl fishery increased to NLG 19 million, the highest level since 1989.

The long-term financial position of the enterprises improved slightly. Solvability increased from 39% to 42%. Net cash flow at sector level improved substantially. In particular

enterprises owning one vessel with engine power below 221 kW reported a significantly higher net cash flow. Financial costs (redemption and interest) have been decreasing steadily in the last couple of years, due to the low interest rate and decreasing investments.

Mussel culture

In 1998 the number of enterprises and cutters remained stable. Investments amounted to NLG 13 million and 4 new vessels were built.

Aggregate landings of mussels increased by 10% (to 97 million kilograms) compared to the previous season. Lower prices (-20%) caused the gross revenue to decrease to NLG 103 million. Consequently the net economic result of the sector went down from NLG 50 to 34 million. Especially the largest enterprises faced a deterioration of their results while small and medium-sized enterprises showed stable net economic results.

Foreign trade

Imports of fish and fish products increased to 2 billion NLG (+20%) and exports to NLG 2.7 billion (+8%). This means that the trade balance surplus decreased by 16% to NLG 741 million. Both imports and exports increased to all continents except for exports to America (-17%) and Asia (-36%).

Contents of tables

- 1.1 Fleets of sea fisheries and mussel culture; number of vessels, engine power, age of vessels and number of crew.
- 1.2 Investments in sea fisheries, mussel culture and others.
- 1.3 Gross revenues of sea fisheries, mussel culture and others.
- 1.4 Turnover of fish auctions.
- 1.5 Dutch and foreign landings.
- 2.1 Cutters; number of vessels by region, engine power and age.
- 2.2 Cutters; fleet, engine power, crew and fuel consumption.
- 2.3 Cutters; aggregate financial results.
- 2.4 Cutters; financial results per vessel by region and HP-group.
- 2.5 Cutters; relative shares by HP-group in fleet, employment, engine power, HP-days, gross revenues, costs and revenues to labour.
- 2.6 Cutters; fishing effort by HP-group and fishery.
- 2.7 Cutters; gross revenues by HP-group and fishery.
- 2.8 Cutters; average revenue to labour per crew member by HP-group and fishery.
- 2.9 Cutters; main indicators per man-year 1970-1998 at constant 1998 prices.
- 3.1 Cutters; number of enterprises.
- 3.2 Cutters; investments and foreign capital.
- 3.3 Cutters; average foreign capital and net cash flow per enterprise.
- 3.4 Cutters; aggregate net result, gross and net cash flow.
- 4.1 Mussel culture; number of enterprises by size class and region.
- 4.2 Mussel culture; number of vessels by region, age and engine power.
- 4.3 Production, value and average price of mussels.
- 4.4 Mussel culture; aggregate financial results.
- 4.5 Mussel culture; average financial results per enterprise by size class.
- 5.1 Imports by origin and species.
- 5.2 Exports by destination and species.

1. Algemeen overzicht

1.1 Ontwikkeling van vloot en investeringen

Het aantal schepen in de kottervisserij daalde licht. Ook het totale motorvermogen van de kottervloot nam wederom af. De grote zeevisserijvloot werd met een vaartuig uitgebreid. Hierdoor steeg de werkgelegenheid in deze sector met bijna 40 opvarenden. Het aantal opvarenden in de kottervisserij daarentegen daalde voor het tiende achtereenvolgende jaar en bedraagt nu ruim 1.850 fulltime werkenden. In de kokkelvisserij op de Waddenzee waren 23 schepen actief.

Tabel 1.1 Totaaloverzicht van de vloot van de zeevisserij en de mosselcultuur (per 31 december)

	1992	1993	1994	1995	1996	1997	1998 a)
AANTAL VAARTUIGEN							
Kottervisserij							
- 1-300 pk	243	244	247	239	234	230	224
- 301 pk en meer	229	230	217	213	203	186	183
Kottervisserij totaal	472	474	464	452	437	416	407
Grote zeevisserij b)	13	12	12	12	14	14	15
Mosselcultuur	80	77	77	76	75	75	76
Totaal	565	563	553	540	526	505	498
MOTORVERMOGEN (1.000 pk) c)							
Kottervisserij							
- 1-300 pk	59	60	61	60	60	60	59
- 301 pk en meer	428	436	430	427	407	383	375
Kottervisserij totaal	487	496	491	487	467	443	434
Grote zeevisserij b)	81	75	78	77	80	80	86
Mosselcultuur	39	38	39	40	42	43	47
Totaal	607	609	608	604	589	566	567
LEEFTIJD SCHEPEN							
- 0-10 jaar	226	214	200	184	171	160	137
- 11-20 jaar	111	121	130	138	144	147	169
- meer dan 20 jaar	228	228	223	218	211	198	192
Totaal	565	563	553	540	526	505	498

Tabel 1.1 Vervolg

	1992	1993	1994	1995	1996	1997	1998 a)
AANTAL OPVARENDEN							
- kottervisserij	2.195	2.184	2.159	2.108	2.037	1.923	1.858
- grote zeevisserij	430	397	424	422	426	424	462
- mosselcultuur	243	240	235	230	225	225	225
Totaal	2.868	2.821	2.808	2.760	2.681	2.572	2.545

a) Voorlopige cijfers; b) Vanaf 1996 inclusief Wiron-schepen; c) 1 pk = 0,736 kW.
Bron: Directie Visserij; Scheepvaart-Inspectie; Productschap Vis; LEI.

Het investeringsbedrag in de kottervisserij steeg enigszins maar ligt nog steeds op een historisch gezien laag niveau. In totaal werden slechts 5 nieuwe schepen aan de kottervloot toegevoegd. Het aantal hermotoriseringen steeg wel fors van 21 naar 33.

In de grote zeevisserij werd begin 1998 een nieuwe diepvrieshektrawler in de vaart gebracht. In de mosselcultuur lagen de investeringen op een iets lager niveau dan vorig jaar.

Tabel 1.2 Overzicht van de investeringen in de zee- en kustvisserij a)

	1992	1993	1994	1995	1996	1997	1998
KOTTERVISSERIJ							
Miljoen gulden b)	66	84	63	54	31	29	37
Aantallen:							
- nieuwe schepen	13	12	8	5	4	5	5
- andere schepen c)	2	2	2	3	1	1	2
- verlengingen e.d.	-	3	3	2	3	2	2
- nieuwe motoren	12	18	15	26	33	21	33
GROTE ZEEVISSERIJ							
Miljoen gulden b)	0	0	115	0	18	0	60e)
Aantallen:							
- nieuwe schepen	-	-	2	-	1	-	1
- andere schepen c)	-	-	-	-	-	-	-
- verlengingen e.d.	-	-	1	-	1	-	-
MOSSELCULTUUR							
Miljoen gulden b)	2	9	9	15	13	17	13
Aantallen:							
- nieuwe schepen	-	2	2	3	2	4	4
- andere schepen c)	-	2	-	-	-	-	-
- verlengingen e.d.	-	-	2	2	4	1	-
- nieuwe motoren	4	6	4	4	6	1	2

Tabel 1.2 *Vervolg*

	1992	1993	1994	1995	1996	1997	1998
OVERIGE SECTOREN d)							
Miljoen gulden b)	1	2	6	4	6	2	1
Aantallen:							
- nieuwe schepen	-	1	2	1	2	-	-
- andere schepen c)	1	1	1	-	2	-	-
- verlengingen e.d.	1	-	-	1	2	3	1
- nieuwe motoren	2	-	2	5	8	4	3
TOTALE VLOOT							
Miljoen gulden b)	69	95	192	73	68	48	111
Aantallen:							
- nieuwe schepen	13	15	14	9	9	9	10
- andere schepen c)	3	5	3	3	3	1	2
- verlengingen e.d.	1	3	6	5	10	6	3
- nieuwe motoren	18	24	21	35	47	26	38

a) Bruto-investeringen, exclusief elektronische apparatuur en dekwerktuigen. Peildatum: tijdstip van in de vaart brengen; b) Bruto; c) Tweedehands schepen uit buitenland of andere bedrijfstakken; d) Oestercultuur, kokkelvisserij en overige kustvisserij; e) Schatting.

1.2 Besomming

De opbrengst van de totale Nederlandse zee- en kustvisserij was voor het eerst sinds 1991 weer hoger dan 1 miljard gulden. Vooral de grote zeevisserij (+16%) en de kokkelvisserij wisten de opbrengsten flink te verhogen. In de kottervisserij was sprake van een meer bescheiden (+5%) groei. De mosselcultuur noteerde een lagere opbrengst in vergelijking met het topseizoen 1997/1998.

Tabel 1.3 *Opbrengst van de Nederlandse zee- en kustvisserij (x miljoen gulden) a)*

	1991	1992	1993	1994	1995	1996	1997	1998 d)
Kottervisserij	744	652	616	625	629	608	571	607
Grote zeevisserij b)	162	168	185	147	166	190	214	249
Totaal zeevisserij	906	820	801	772	796	798	785	856
Mosselcultuur c)	85	91	92	105	126	106	118	98
Oestercultuur e)	6	8	8	7	4	4	4	6
Kokkelvisserij	13	52	43	32	25	7	9	50
Diversen	1	1	1	1	1	1	1	1
Totaal	1.017	973	941	917	952	916	917	1.011

a) Inclusief aanvoer in buitenlandse havens; b) Vanaf 1996 inclusief Wiron-schepen; c) Exclusief de door het Mosselonds opgenomen mosselen, seizoenscijfers; d) Voorlopige cijfers; e) Vanaf 1995 ramingen.

Bron: Directie Visserij, Productschap Vis, ramingen LEI.

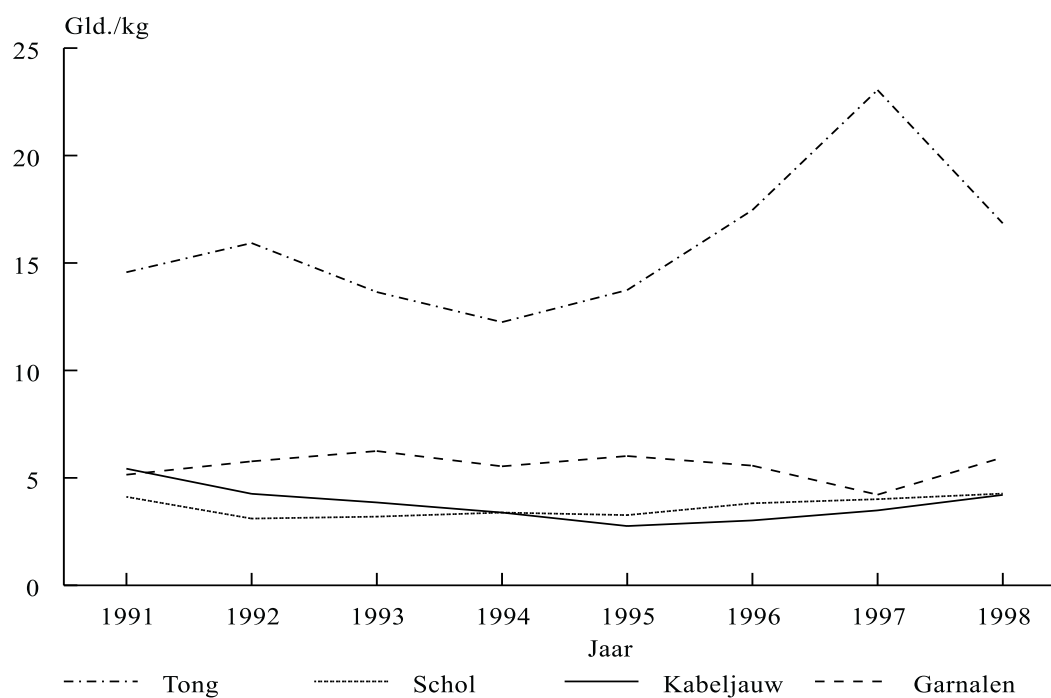
1.3 Visafslagen: omzet en prijzen

De omzet van de Nederlandse visafslagen steeg met ongeveer 5%. De afslag op Urk nam de helft van die stijging voor zijn rekening maar ook de meeste andere afslagen wisten te groeien. Het aanvoervolume lag ongeveer op hetzelfde niveau als in 1997.

Tabel 1.4 Omzet van de afslagen (x miljoen gulden)

	1993	1994	1995	1996	1997	1998
Urk	227	238	235	215	227	252
IJmuiden	111	111	108	118	121	115
Den Helder	101	98	100	101	89	98
Goedereede	81	77	80	83	76	75
Harlingen	76	79	78	72	65	72
Lauwersoog	70	57	51	56	62	68
Vlissingen	50	51	57	60	70	65
Scheveningen	50	44	46	51	47	47
Breskens	18	22	24	23	22	23
Den Oever	22	19	24	22	17	22
Colijnsplaat	19	19	26	16	16	18
Totaal	824	815	830	817	812	855

Bron: Productschap Vis.



Figuur 1.1 Aanvoerprijzen op de Nederlandse afslagen

De tongprijs daalde weer naar het niveau van voor 1997, mede door de hogere aanvoer-volumes. Voor garnalen werd 40% meer betaald en ook de meeste andere visprijzen gingen omhoog. In bijlage 6 staat een gedetailleerd overzicht van de aanvoerprijzen.

Een flink deel van de afslagactiviteiten komt op naam van schepen onder buitenlandse vlag. In 1998 namen zij naar schatting bijna 30% van de afslagomzet voor hun rekening.

Tabel 1.5 *Nederlandse en buitenlandse aanvoer op Nederlandse afslagen (x miljoen gulden) a)*

	1998	1997
Nederlandse kotters b)	607	579
Buitenlandse schepen c)	248	233
Totaal	855	812

a) Haring van Nederlandse kotters wordt verondersteld via de afslag te zijn aangevoerd; b) Exclusief overige opbrengsten; c) Raming.

Bron: Productschap Vis, LEI.

2. Bedrijfsresultaten kottervisserij

2.1 De vloot

De omvang van de kottervloot is verder gedaald van 416 tot 407 kotters (zie tabel 2.1). Deze daling komt bijna geheel voor rekening van de zuidelijke vloot. De kottervloot wordt gemiddeld steeds ouder. Het percentage kotters jonger dan tien jaar is gedaald van 43% in 1990 naar 23% in 1998.

Tabel 2.1 Aantal vaartuigen in de kottervisserij naar regio, leeftijd en motorvermogen (per 31 december)

	1992	1993	1994	1995	1996	1997	1998 a)
Regio							
- Noord	354	356	351	338	323	303	302
- Zuid	118	118	113	114	114	113	105
Totaal	<u>472</u>	<u>474</u>	<u>464</u>	<u>452</u>	<u>437</u>	<u>416</u>	<u>407</u>
Leeftijd							
- 0 - 10 jaar	189	178	167	149	132	121	94
- 11 - 20 jaar	101	108	114	120	125	128	148
- meer dan 20 jaar	182	188	183	183	180	167	165
Totaal	<u>472</u>	<u>474</u>	<u>464</u>	<u>452</u>	<u>437</u>	<u>416</u>	<u>407</u>
Motorvermogen (pk)							
1 - 100	1	1	0	0	0	0	0
101 - 150	21	19	19	17	17	13	12
151 - 200	51	46	44	36	34	29	23
201 - 260	50	54	56	54	47	45	47
261 - 300	120	124	128	132	136	143	142
301 - 400	2	2	1	2	4	5	4
401 - 600	17	17	13	10	11	8	8
601 - 800	11	10	4	5	5	4	4
801 - 1.100	7	6	6	6	5	4	6
1.101 - 1.300	20	15	11	10	7	4	5
1.301 - 1.500	24	22	15	10	7	5	5
1.501 - 2.000	72	84	96	101	97	90	88
2.001 -	76	74	71	69	67	66	63
Totaal	<u>472</u>	<u>474</u>	<u>464</u>	<u>452</u>	<u>437</u>	<u>416</u>	<u>407</u>
Gemiddeld motorvermogen (pk)	1.031	1.046	1.058	1.076	1.069	1.065	1.066

a) Voorlopige cijfers.

Bron: Directie Visserij; Scheepvaart-Inspectie; LEI.

De jarenlange teruggang in de middengroepen (800-1.300 pk) lijkt tot staan gebracht: het aantal kotters steeg van 8 naar 11.

2.2 Resultaten van de kottersector

De totale besomming van de kottervloot steeg met 5% tot 607 miljoen gulden. Met name de garnalen- en kabeljauwbesommingen namen toe terwijl aan schar juist minder werd verdiend.

De technische kosten (alle kosten exclusief loonbestanddelen) daalden met ongeveer 26 miljoen als gevolg van lagere afschrijvings- en rentelasten en de lage gasolieprijs.

Tabel 2.2 Kottervisserij - sectorresultaten (x miljoen gulden)

	1992	1993	1994	1995	1996	1997	1998 a)
Besomming b)	652	616	625	629	608	571	607
Af: technische kosten c)	422	433	439	436	415	406	380
Arbeidsopbrengst	231	183	186	193	193	165	227
waarvan:							
- deel/sociale lasten	202	183	187	191	184	165	188
- nettoresultaat	29	0	-1	2	9	0	39
In guldens van 1998:							
Besomming b)	742	684	675	667	632	582	607
Af: technische kosten c)	479	481	474	463	431	414	380
Arbeidsopbrengst	263	203	201	205	201	168	227
waarvan:							
- deel/sociale lasten	230	203	202	203	191	168	188
- nettoresultaat	33	0	-1	2	9	0	39

a) Voorlopige cijfers; b) Inclusief diverse opbrengsten; c) Alle kosten, exclusief deel, sociale lasten, proviand, graailoon en vakantiegeld.

De totale arbeidsopbrengst van de kottervisserij - besomming minus technische kosten - steeg al met al met bijna 40%. Het nettoresultaat was met 39 miljoen gulden positief weer terug op het niveau van begin jaren negentig.

De inkrimping van de kottervloot heeft geleid tot een daling van de werkgelegenheid tot 1.858 opvarenden. Het oliegebruik daalde licht.

Tabel 2.3 *Kottervisserij - enkele kengetallen (jaargemiddelde respectievelijk -totalen)*

	1992	1993	1994	1995	1996	1997	1998 a)
Aantal schepen	482	473	469	458	444	426	412
Motorvermogen (1.000 pk)	492	491	493	489	477	455	439
Aantal opvarenden	2.195	2.184	2.159	2.108	2.037	1.923	1.858
Olieverbruik (mln. liters)	323	353	369	368	332	332	309

a) Voorlopige cijfers.

2.3 Resultaten per pk-groep

Alle pk-groepen wisten hun gemiddelde besomming behoorlijk te verbeteren. De noordelijke garnalenkotters (tot 260 pk) hadden gemiddeld een bijna dubbel zo hoge besomming door de hoge garnalenprijzen en redelijke aanvoervolumes. Ook de noordelijke en zuidelijke kotters in de groep 261-300 pk besomden aanzienlijk meer (+20%).

Wat betreft de grote boomkorkotters (meer dan 1.500 pk) bleven de noordelijke pk-groepen enigszins achter bij de zuidelijke kotters die hun besomming met bijna 10% zagen groeien.

Het gemiddelde nettoresultaat volgde in grote lijnen de ontwikkeling van de besomming. Voor het eerst in de jaren negentig haalden alle pk-groepen een positief gemiddeld resultaat. Voor met name de kleinere noordelijke kotters was het een uitzonderlijk goed jaar na vele jaren van verlies leiden. Het gemiddelde nettoresultaat van de zeer grote zuidelijke kotters (meer dan 2.000 pk) steeg aanzienlijk en steekt ver uit boven de andere groepen. De loonkosten per volwassen opvarende stegen mee met de besomming.

Tabel 2.4 Gemiddelde bedrijfsresultaten per vaartuig in de kottervisserij (x 1.000 gulden)

	1992	1993	1994	1995	1996	1997	1998 a)
A. NOORD							
- 101-150 pk (76-110 kW)							
brutobesomming	224	153	195	181	243	159	279
nettoresultaat	11	-28	-16	-15	13	-13	60
loonkosten volw. opvarende	59	41	54	49	60	38	76
- 151-200 pk (111-150 kW)							
brutobesomming	222	208	199	266	291	192	359
nettoresultaat	3	-9	8	36	28	-21	80
loonkosten volw. opvarende	55	47	50	56	63	39	71
- 201-260 pk (151-190 kW)							
brutobesomming	346	332	373	351	388	223	383
nettoresultaat	-19	-33	-16	-12	-1	-77	26
loonkosten volw. opvarende	63	61	67	61	70	43	76
- 261-300 pk (191-220 kW)							
brutobesomming	776	754	680	748	705	678	819
nettoresultaat	28	-11	-49	8	-17	-9	47
loonkosten volw. opvarende	80	76	76	87	76	75	96
- 401-600 pk (301-440 kW)							
brutobesomming	809	772	812	917	954	995	1.172
nettoresultaat	8	-29	-46	-3	32	67	179
loonkosten volw. opvarende	82	76	76	91	91	104	118
- 601-800 pk (441-590 kW)							
brutobesomming	1.012	859	779	860	867	948	1.106
nettoresultaat	61	-34	-56	6	35	97	244
loonkosten volw. opvarende	79	61	63	66	64	76	93
- 801-1.100 pk (591-810 kW)							
brutobesomming	1.004	1.019	1.029	1.137	-	-	-
nettoresultaat	48	-119	-191	-93	-	-	-
loonkosten volw. opvarende	69	56	62	65	-	-	-
- 1.101-1.300 pk (811-960 kW)							
brutobesomming	2.055	1.715	1.477	1.299	1.191	-	-
nettoresultaat	264	63	40	-28	-80	-	-
loonkosten volw. opvarende	102	83	73	73	65	-	-
- 1.301-1.500 pk (961-1.100 kW)							
brutobesomming	2.025	1.957	1.847	1.887	-	-	-
nettoresultaat	152	72	62	155	-	-	-
loonkosten volw. opvarende	100	94	94	100	-	-	-
- 1.501-2.000 pk (1.101-1.470 kW)							
brutobesomming	2.592	2.367	2.523	2.538	2.568	2.690	2.757
nettoresultaat	208	-75	-70	-105	30	23	142
loonkosten volw. opvarende	109	97	101	103	105	102	111
- 2.001 pk en meer (1.471 kW en meer)							
brutobesomming	3.196	3.085	2.946	2.789	2.671	2.744	2.870
nettoresultaat	76	25	-20	-98	-40	-25	116
loonkosten volw. opvarende	125	109	106	107	105	98	113

Tabel 2.4 (vervolg)

	1992	1993	1994	1995	1996	1997	1998 a)
B. ZUID							
- 201-260 pk (151-190 kW)							
brutobesomming	184	197	-	-	244	270	335
nettoresultaat	-53	-41	-	-	-36	-3	25
loonkosten volw. opvarende	36	39	-	-	39	44	50
- 261-300 pk (191-220 kW)							
brutobesomming	717	756	737	851	763	763	921
nettoresultaat	-42	-8	-13	43	-16	-2	41
loonkosten volw. opvarende	71	70	70	87	76	77	99
- 1.101-1.300 pk (811-960 kW)							
brutobesomming	1.667	1.322	-	-	-	-	-
nettoresultaat	200	79	-	-	-	-	-
loonkosten volw. opvarende	91	69	-	-	-	-	-
- 1.301-1.500 pk (961-1.100 kW)							
brutobesomming	2.407	1.896	2.203	2.428	2.488	-	-
nettoresultaat	361	102	162	217	196	-	-
loonkosten volw. opvarende	140	110	134	130	140	-	-
- 1.501-2.000 pk (1.101-1.470 kW)							
Brutobesomming	2.858	2.622	2.952	2.852	2.851	2.583	2.911
Nettoresultaat	152	18	109	97	164	-59	164
loonkosten volw. opvarende	125	116	127	124	132	115	137
- 2.001 pk en meer (1.471 kW en meer)							
brutobesomming	3.019	3.196	3.191	3.365	3.279	3.189	3.417
nettoresultaat	46	202	281	329	225	232	432
loonkosten volw. opvarende	113	117	119	125	129	122	131

a) Voorlopige cijfers.

Tabel 2.5 geeft een indruk van het relatieve belang van de verschillende pk-groepen in de totale inzet en het financieel resultaat van de kottervisserij. De verhoudingen bleven in grote lijnen gelijk aan die in 1997. De groep 201-300 pk wist haar aandeel in de arbeidsopbrengst wederom te vergroten terwijl het aandeel van de grote boomkorkotters (1501-2000 pk) enigszins daalde.

Het aandeel van de grote kotters (boven 1.500 pk) in de besomming is structureel lager dan het aandeel in pk-dagen. Er is dus sprake van een afnemende meeropbrengst bij de inzet van meer motorvermogen.

Tabel 2.5 Procentuele verdeling van enkele kengetallen in 1990, 1997 en 1998 a) naar pk-groepen

A. Vloot en bemanning									
Pk-groep	Vaartuigen			Motorvermogen			Mensjaren		
	1990	1997	1998	1990	1997	1998	1990	1997	1998
1 - 200	16	11	9	3	2	2	7	5	4
201 - 300	30	43	46	8	12	12	21	29	31
301 - 600	6	3	3	3	1	1	6	3	3
601 - 1.100	7	2	2	6	2	2	8	2	2
1.101 - 1.500	13	3	2	18	3	3	18	3	3
1.501 - 2.000	13	22	22	24	40	40	19	34	33
2.001 -	15	16	16	39	41	41	22	25	25
Totaal	100	100	100	100	100	100	100	100	100

B. Inzet en resultaat									
Pk-groep	Besomming			Technische kosten			Arbeidsopbrengst		
	1990	1997	1998	1990	1997	1998	1990	1997	1998
1 - 200	3	1	2	3	1	1	4	2	3
201 - 300	13	18	22	12	17	20	14	20	25
301 - 600	4	2	2	3	2	2	5	3	3
601 - 1.100	6	1	1	5	2	1	7	1	1
1.101 - 1.500	20	4	3	17	3	3	24	4	3
1.501 - 2.000	24	42	39	25	42	41	23	39	36
2.001 -	32	32	31	35	33	32	24	31	29
Totaal	100	100	100	100	100	100	100	100	100

a) Voorlopige cijfers.

2.4 Resultaten per tak van visserij

De inzet van de kottervisserij, gemeten in pk-dagen, is het afgelopen jaar licht gedaald. Deze daling was vooral het gevolg van de inkrimping van de vloot. Het gemiddeld aantal dagen op zee bleef gelijk aan 180 dagen. De inzet van de bordentrawlers steeg aanzienlijk voor het tweede achtereenvolgende jaar.

In de boomkorvisserij daalde de inzet van de grote kotters (meer dan 1.500 pk) licht, terwijl de 201-300 pk-groep een toename van 33% liet zien.

Tabel 2.6 Inzet van de kottervisserij naar pk-groep en tak van visserij (x 100.000 pk-dagen)

	1992	1993	1994	1995	1996	1997	1998 a)
1 - 200 pk							
- boomkor	1	0	-	-	-	-	-
- bordentrawl	-	0	-	-	-	-	0
- rondvisspan	0	-	-	-	-	-	-
- garnalen	12	12	10	10	9	9	6
- diversen	-	-	-	-	-	-	0
- totaal	13	12	10	10	9	9	6
201 - 300 pk							
- boomkor	25	29	32	26	25	21	28
- bordentrawl	4	2	1	1	1	4	8
- rondvisspan	6	3	1	3	2	1	1
- garnalen	30	35	38	43	43	43	32
- diversen	1	1	1	2	3	5	4
- totaal	65	69	73	75	74	74	73
301 - 1.100 pk							
- boomkor	7	8	8	7	8	0	0
- bordentrawl	2	1	1	1	1	4	8
- rondvisspan	26	26	18	13	12	13	11
- diversen	2	1	2	2	2	5	2
- totaal	38	37	30	25	23	23	21
1.101 - 1.500 pk							
- boomkor	104	90	73	47	30	18	16
- bordentrawl	0	1	-	-	3	3	3
- rondvisspan	1	0	-	2	3	3	1
- haringspan	4	3	5	6	4	2	0
- totaal	109	96	80	57	39	26	20
1.501 - 2.000 pk							
- boomkor	227	267	327	362	333	338	328
- haringspan	-	-	-	-	-	4	3
- totaal	227	267	327	362	333	342	331
2.001 pk en meer							
- boomkor	348	374	374	370	325	342	332
- haringspan	7	8	8	5	2	3	2
- diversen	-	-	-	-	-	-	6
- totaal	355	382	382	375	327	345	340
Alle schepen							
- boomkor	711	769	814	812	721	720	703
- bordentrawl	7	4	2	2	5	12	19
- rondvisspan	33	29	18	18	17	16	13
- haringspan	13	11	14	12	6	9	6
- garnalen	42	46	48	53	52	52	38
- diversen	2	3	6	6	4	10	12
- totaal	808	863	902	907	806	819	791

- = In betreffende groep niet waargenomen; 0 = Minder dan 50.000 pk-dagen.

a) Voorlopige cijfers.

In de boomkorvisserij steeg de besomming met meer dan 5%. Kotters in de groep 201-300 pk waren voor een groot deel verantwoordelijk voor deze stijging. Opvallend in deze groep is ook de verdubbeling van de bordentrawl-besomming. In de garnalenvisserij werd ongeveer tien procent meer besomd. De besomming in de bordentrawlvisserij is gestegen tot 19 miljoen gulden, verreweg het hoogste niveau sinds 1989.

Tabel 2.7 Besomming kottervisserij naar pk-groep en tak van visserij (x miljoen gulden)

	1992	1993	1994	1995	1996	1997	1998 a)
1 - 200 pk							
- boomkor	1	0	-	-	-	-	-
- bordentrawl	-	0	-	-	-	-	0
- rondvisspan	0	-	-	-	-	-	-
- garnalen	15	12	12	13	13	8	12
- diversen	-	-	-	-	0	0	0
- totaal	16	12	12	13	13	8	12
201 - 300 pk							
- boomkor	50	57	59	47	47	40	63
- bordentrawl	6	3	1	2	2	6	12
- rondvisspan	8	4	1	5	3	2	2
- garnalen	33	38	39	58	55	48	49
- diversen	3	1	2	3	4	8	6
- totaal	100	103	103	115	111	104	132
301 - 1.100 pk							
- boomkor	6	5	7	5	6	1	0
- bordentrawl	2	1	1	1	2	2	5
- rondvisspan	22	21	12	12	11	12	12
- haringspan	1	0	1	1	-	-	-
- diversen	2	2	3	3	3	5	4
- totaal	34	29	23	21	21	20	21
1.101 - 1.500 pk							
- boomkor	90	63	47	30	24	14	14
- bordentrawl	0	1	-	-	1	2	1
- rondvisspan	0	0	-	1	1	2	1
- haringspan	4	5	4	5	4	2	1
- diversen	-	1	1	1	-	-	-
- totaal	95	69	52	38	30	20	17
1.501 - 2.000 pk							
- boomkor	179	180	226	246	247	232	234
- haringspan	-	-	-	-	-	4	3
- totaal	179	180	226	246	247	236	237

Tabel 2.7 (vervolg)

2.001 pk en meer							
- boomkor	223	218	203	195	184	181	184
- haringspan	5	5	5	3	2	2	2
- diversen	-	-	-	-	-	-	2
- totaal	228	223	208	198	186	183	188
Alle schepen							
- boomkor	550	524	542	521	509	468	495
- bordentrawl	8	4	2	3	3	11	19
- rondvisspan	30	25	13	17	15	15	15
- haringspan	11	10	10	10	6	8	6
- garnalen	48	50	51	71	68	56	61
- diversen	5	4	7	7	7	13	11
- totaal	652	616	625	629	608	571	607

- = In desbetreffende groep niet waargenomen; 0 = Minder dan 500.000 gulden.

a) Voorlopige cijfers.

In de boomkorvisserij steeg de gemiddelde arbeidsopbrengst per mensjaar met ruim 30%. Voor de garnalenvissers was het een goed jaar: een ruime verdubbeling van de gemiddelde arbeidsopbrengst.

Al met al was de gemiddelde arbeidsopbrengst per mensjaar in de totale kottervisserij 122.000 gulden, een stijging van ruim 42% ten opzichte van 1997.

Tabel 2.8 Gemiddelde arbeidsopbrengst per mensjaar in de kottervisserij naar tak van visserij (x 1.000 gulden) a) b)

	1992	1993	1994	1995	1996	1997	1998 b)
1 - 200 pk							
- boomkor	0	0	0	-	-	-	-
- bordentrawl	-	0	-	-	-	-	-
- rondvisspan	0	-	-	-	-	-	-
- garnalen	50	32	45	58	63	27	100
- diversen	-	-	-	-	0	0	0
- totaal	48	32	45	58	64	29	100
201 - 300 pk							
- boomkor	78	81	74	72	82	77	113
- bordentrawl	41	0	0	0	0	0	68
- rondvisspan	74	0	0	0	0	0	0
- garnalen	53	43	41	82	56	41	97
- diversen	0	0	0	0	0	0	0
- totaal	67	63	58	77	66	59	99
301 - 1.100 pk							
- boomkor	72	7	41	29	22	80	0
- bordentrawl	53	-5	0	0	0	-39	39
- rondvisspan	80	63	39	66	69	87	132
- diversen	94	111	111	133	0	130	241
- totaal	80	53	47	66	62	77	117
1.101 - 1.500 pk							
- boomkor	138	92	95	104	139	99	126
- bordentrawl	0	0	-	-	0	73	26
- rondvisspan	0	0	-	0	0	101	113
- haringspan	0	0	0	178	155	135	0
- totaal	138	98	100	109	120	100	118
1.501 - 2.000 pk							
- boomkor	131	87	98	95	113	99	131
- haringspan	-	-	-	-	-	0	0
- totaal	131	87	98	95	113	99	132
2.001 pk en meer							
- boomkor	122	114	111	109	112	109	142
- haringspan	0	0	0	0	0	0	0
- diversen	-	-	-	-	-	-	0
- totaal	123	116	114	111	113	110	142
Alle schepen							
- boomkor	120	90	97	96	107	99	131
- bordentrawl	46	30	54	67	5	50	58
- rondvisspan	74	62	38	64	63	90	126
- haringspan	183	230	180	177	169	176	252
- garnalen	52	39	42	76	57	38	98
- diversen	151	135	110	92	110	105	92

0 = minder dan 5% van het totale aantal mensjaren in de betrokken pk-groep; - = tak van visserij is niet waargenomen.

a) Arbeidsopbrengst = nettoresultaat + deel (inclusief proviand) + sociale voorzieningen + graai-loon/vakantiegeld; b) Voorlopige cijfers.

De besomming en arbeidsopbrengst per mensjaar stegen behoorlijk in guldens van 1998. Daarentegen daalden de gemiddelde afschrijvings- en rentekosten.

Tabel 2.9 Kengetallen per mensjaar in de kottervisserij over 1970-1998 (guldens van 1998, x 1.000)

Jaar	Mens- jaren	Pk	Besom- ming	Afschr./ rente	Overige kosten	Arbeids- opbrengst	Waarvan:	
							deel/ soc.l.	netto- result.
1970	2.732	83	204	42	69	93	84	9
1971	2.597	90	229	44	80	104	90	14
1972	2.590	97	243	41	81	120	98	23
1973	2.664	108	268	50	98	119	105	14
1974	2.694	125	243	69	114	60	84	-24
1975	2.511	146	252	67	117	68	86	-18
1976	2.290	155	267	64	125	78	90	-12
1977	2.106	153	277	56	125	95	94	1
1978	2.133	154	298	48	121	130	105	25
1979	2.186	153	317	51	141	125	106	20
1980	2.314	157	293	48	157	88	92	-4
1981	2.522	162	300	52	164	84	90	-5
1982	2.544	174	307	61	184	62	85	-23
1983	2.780	171	303	60	173	70	86	-16
1984	2.929	175	304	59	177	69	84	-15
1985	2.990	179	334	58	182	94	94	0
1986	2.970	181	322	70	133	119	107	12
1987	3.036	184	309	75	132	102	103	-1
1988	2.825	208	288	77	132	79	96	-17
1989	2.641	222	310	87	144	79	98	-19
1990	2.486	225	336	84	149	103	107	-3
1991	2.292	227	378	82	151	146	120	26
1992	2.195	224	338	71	148	120	105	15
1993	2.184	225	313	71	149	93	93	0
1994	2.159	229	312	72	147	93	94	-1
1995	2.108	232	317	74	145	97	96	1
1996	2.037	234	310	68	144	98	94	5
1997	1.923	237	303	65	150	87	87	0
1998 a)	1.858	236	327	59	146	122	101	21

a) Voorlopige cijfers.

3. Financiële positie kottervisserij

3.1 Aantal bedrijven

Het aantal bedrijven is in 1998 verder teruggelopen. Deze daling trad in zijn geheel op bij de bedrijven met 1 schip terwijl het aantal bedrijven met meer schepen (rederijen) gelijk bleef.

Een rederij exploiteert gemiddeld 2,5 schepen. Ongeveer de helft van het totale motorvermogen van de kottervloot is in exploitatie bij deze bedrijven. Bijna 30% van de rederijen werkt vanuit zuidelijke havens. De onderstaande cijfers hebben alleen betrekking op de Nederlandse kottervloot. Daarnaast zijn er met name op Urk een aantal rederijen met kotters, die onder buitenlandse vlag varen.

Tabel 3.1 Aantal bedrijven in de kottervisserij (per 31 december)

	1992	1993	1994	1995	1996	1997	1998
Totaal	392	396	389	377	361	341	323
Waarvan:							
- met meer schepen	66	64	62	59	55	55	55
- met 1 schip t/m 300 pk	212	213	220	210	202	194	181
- met 1 schip 301-1.100 pk	26	26	18	17	18	15	16
- met 1 schip boven 1.100 pk	81	88	89	91	86	77	71

a) Er zijn per ultimo veelal enkele bedrijven zonder schip (nieuw schip in aanbouw en dergelijke); daarom is de som van de uitsplitsing niet altijd gelijk aan het totaal aantal bedrijven.

3.2 Financiering

Voor de kottervisserij als geheel kwam het eigen vermogen begin 1998 uit op ongeveer 42% van het totaal vermogen. Dit is een lichte verbetering in vergelijking met vorig jaar toen de solvabiliteit nog op 39% lag. Het totaal vreemd vermogen op lange termijn bedroeg eind 1998 naar schatting ruim 452 miljoen gulden, een lichte daling ten opzichte van vorig jaar. Deze daling is vooral het gevolg van het verdwijnen van een aantal bedrijven. Het gemiddeld bedrijf heeft juist iets meer vreemd vermogen op lange termijn dan eind 1997.

Het totaal aan investeringen in nieuwe schepen en motoren bedroeg 37 miljoen gulden en lag daarmee op hetzelfde lage niveau als vorig jaar. Er kwamen 5 nieuwe schepen in de vaart en er vonden 33 hermotoriseringen plaats.

De hoogte van het vreemd vermogen wordt behalve door investeringen in nieuwe schepen en motoren ook in sterke mate beïnvloed door investeringen in vangstrechten. Hiermee

was in het begin van de jaren negentig naar schatting jaarlijks rond de 50 miljoen gulden gemeoid, de laatste jaren echter aanzienlijk minder.

Tabel 3.2 *Overzicht van investeringen en vreemd vermogen in de kottervisserij*

	1992	1993	1994	1995	1996	1997	1998 a)
Investering in mln. gld. b)	66	84	63	54	31	29	37
Totaal vreemd vermogen op lange termijn per ult. in mln. gld.	417	541	552	502	489	466	452
Gemiddeld vreemd vermogen op lange termijn per bedrijf in duizend gulden	1.064	1.367	1.419	1.332	1.354	1.366	1.399

a) Voorlopige cijfers; b) Bruto-investeringen, exclusief elektronische apparatuur en dekwerktuigen; peildatum: jaar van in de vaart brengen.

3.3 Liquiditeitsontwikkeling per pk-groep

De gemiddelde liquiditeitspositie van de bedrijven verbeterde behoorlijk ten opzichte van vorig jaar.

Bedrijven met één schip tot en met 300 pk zagen hun liquiditeitspositie relatief het meest verbeteren. Bij deze bedrijven verdubbelde de brutokasstroom. De aflossingen en rente bleven vrijwel gelijk zodat ook de nettokasstroom hoger was dan in 1997. De solide vermogenspositie van deze bedrijven is verder verbeterd: het solvabiliteitspercentage steeg van 64% naar 70%.

Van de bedrijven met een schip in de klasse 301-1.100 pk verbeterde de liquiditeitspositie ook. De nettokasstroom ging van 59 duizend gulden negatief in 1997 naar ongeveer 30 duizend gulden positief in 1998. De solvabiliteit van de bedrijven in deze pk-klasse is verder verslechterd.

Bij de bedrijven met één schip groter dan 1.100 pk steeg de nettokasstroom met 37%. Dit is vooral te danken aan een hogere brutokasstroom. Het gemiddeld vreemd vermogen op lange termijn steeg licht naar ruim 2 miljoen begin 1998. De solvabiliteit daalde mede daardoor van 33 naar 30%.

Bij de bedrijven met meer dan één schip verbeterde de liquiditeitspositie als gevolg van een 56% hogere nettokasstroom. De rentelasten daalden aanzienlijk als gevolg van de lage rentestand en gemiddeld minder vreemd vermogen. Het solvabiliteitspercentage steeg van 35 naar 39%.

Tabel 3.3 Gemiddeld vreemd vermogen en nettokasstroom per bedrijf (x 1000 gulden)

	Bedrijven met één schip						Bedrijven met meer schepen	
	t/m 300 pk		301-1.100 pk		boven 1.100 pk		1998	1997
	1998	1997	1998	1997	1998	1997		
Vreemd vermogen op lange termijn per 1-1-1998	254	252	864	695	2.160	1.975	4.358	4.597
Brutokasstroom in 1998	148	72	223	144	698	613	1.079	1.056
- aflossing b)	37	36	141	163	311	305	729	715
- rente b)	14	14	48	40	112	108	230	264
Nettokasstroom in 1998	97	22	34	-59	275	200	120	77

a) Voorlopige cijfers; b) Rentepercentage (gemiddelde rente voor hypotheken onroerend goed) 5,6% in 1998.

3.4 Nettokasstroom van de sector als geheel

De nettokasstroom uit exploitatie van de sector als geheel steeg van 19 miljoen naar 50 miljoen, vooral door het hogere nettoresultaat. Bovendien vertonen de financieringslasten (betaalde rente en aflossingen) al enige jaren een dalende lijn. Belangrijke oorzaken daarvoor zijn:

- dalende rentestand
- achterblijvende investeringen
- inkrimping van de vloot

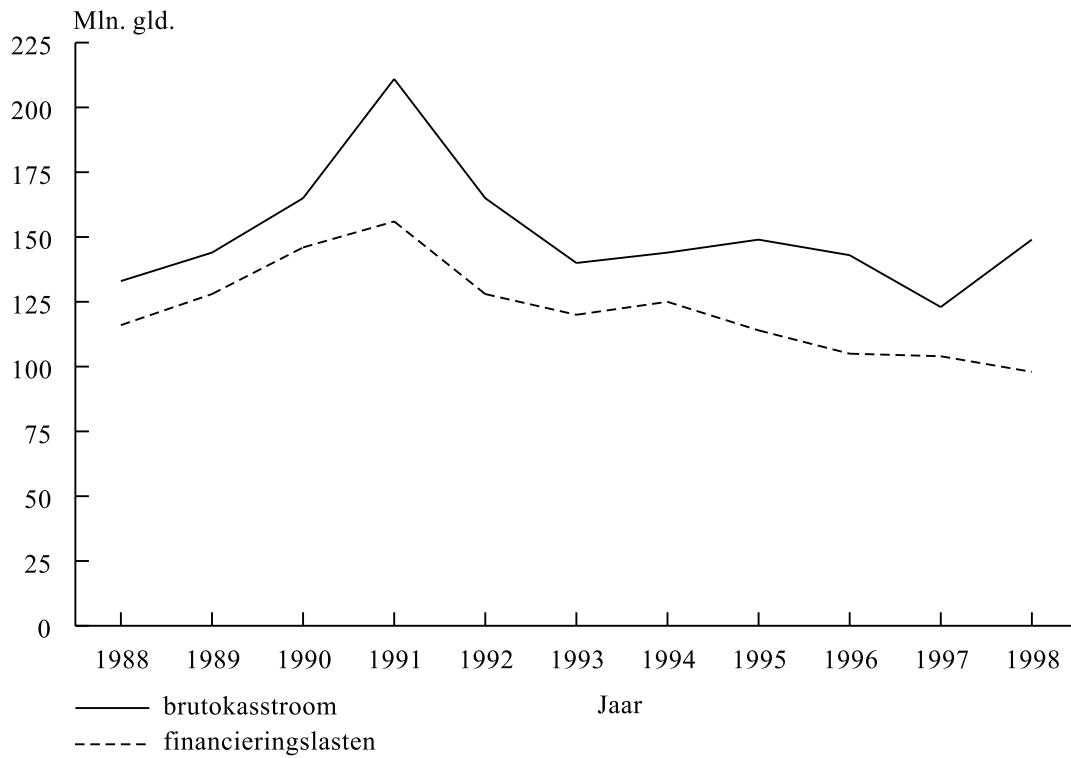
Tabel 3.4 Nettoresultaat, bruto- en nettokasstroom voor de kottervisserij als geheel (x miljoen gulden)

	1992	1993	1994	1995	1996	1997	1998 a)
Nettoresultaat	29	0	-1	2	9	0	39
+ afschrijving	94	98	101	100	95	91	85
+ berekende rente tot. verm.	42	42	44	47	39	32	24
= Brutokasstroom	165	140	144	149	143	123	148
- aflossingen b)	92	91	92	82	75	76	73
- betaalde rente b)	36	29	33	32	30	28	25
= nettokasstroom uit exploitatie	37	20	19	35	38	19	50

a) Voorlopige cijfers; b) Rentepercentage in de betreffende jaren respectievelijk 8,9 - 7,5 - 6,2 - 7,2 - 6,2 - 5,8 en 5,6%. Ramingen tot en met 1993 op basis van een looptijd van het vreemd vermogen van 10 jaar (nieuw schip) of 8 jaar (tweedehands gekocht schip). Ramingen vanaf 1994 op basis van werkelijke aflossingen.

Voor een gemiddeld kotterbedrijf kwam de nettokasstroom uit exploitatie, na betaling van aflossing en rente, uit op naar schatting 155.000 gulden positief. Dit is een forse vooruitgang in vergelijking met vorig jaar (56.000 gulden).

Uit figuur 3.1 blijkt dat de nettokasstroom (brutokasstroom minus financieringslasten) voor de sector als geheel al geruime tijd positief is.



Figuur 3.1 Brutokasstroom en financieringslasten voor de sector als geheel

4. Bedrijfsresultaten mosselcultuur

4.1 Aantal bedrijven en vloot

Het aandeel van de grootste bedrijven in de totale aanvoer van mosselen daalde enigszins tot bijna 50% (zie tabel 4.1). Geen van de bedrijven in deze groep haalt overigens een aandeel van meer dan 7%. Een aantal van deze bedrijven zijn samenwerkingsverbanden van twee of meer mosselkwekers. Sommigen daarvan zijn in handen van mosselverwerkingsbedrijven.

Tabel 4.1 Aantal bedrijven in de mosselcultuur naar grootte (per 31 december) en aandeel in aanvoer van de groep grootste bedrijven

	1992	1993	1994	1995	1996	1997	1998 a)
Grootteklassen b)							
- kleinste	4	6	7	6	7	9	9
- kleine	8	12	8	8	6	5	8
- middelgrote	26	25	22	22	18	19	19
- grote	14	11	16	12	17	17	14
- grootste	18	16	15	16	16	16	15
Totaal	70	70	68	64	64	66	65
Aandeel grootste bedrijven in de aanvoer (%)	52	51	39	56	46	49	46

a) Voorlopige cijfers; b) Ingedeeld volgens aandeel in de totale productiecapaciteit; grenzen respectievelijk 0,5 - 0,8 - 1,3 en 1,8% van die capaciteit.

Bron: Productschap Vis, LEI.

De bruto-investeringen in de mosselsector daalden tot 13 miljoen gulden. Er werden 4 nieuwe mosselkotters in gebruik genomen en 2 nieuwe motoren geïnstalleerd.

Het aantal schepen in de mosselcultuur is al enige jaren vrij stabiel en bedraagt nu 76 schepen. Daarbij is wel meegeteld de nieuwe catamaran van hangcultuurbedrijf Neeltje Jans maar niet de walvissers in dienst van de grote mosselverwerkers. Het gemiddelde motorvermogen nam wederom toe.

Tabel 4.2 Aantal schepen in de mosselcultuur naar leeftijd en motorvermogen (per 31 december)

	1992	1993	1994	1995	1996	1997	1998 a)
Ouderdom:							
0 - 10 jaar	26	27	23	26	28	30	34
11 - 20 jaar	8	9	14	15	16	14	15
meer dan 20 jaar	46	41	40	35	31	31	27
Totaal	80	77	77	76	75	75	76
Motorvermogen:							
1 - 300 pk	8	6	4	4	3	3	2
301 - 450 pk	31	29	26	25	20	20	17
451 pk en meer	41	42	47	47	52	52	56
Totaal	80	77	77	76	75	75	76
Totaal motorvermogen (x 1.000 pk)	38,5	38,0	39,0	39,6	41,9	43,4	46,9
Gemiddeld motorvermogen per schip (pk)	481	493	506	520	559	579	617

a) Voorlopige cijfers.

Bron: Productschap Vis; Directie Visserij; LEI.

4.2 Aanvoer en opbrengst

De aanvoer van mosselen kwam in het seizoen 1998/1999 uit op 97 miljoen kilogram, een stijging van 10% ten opzichte van vorig seizoen. Daarbij naderde de aanvoer uit de Waddenzee bijna het topniveau van '90/91 terwijl de aanvoer uit Zeeland wederom daalde.

De totale opbrengst daalde naar 103 miljoen gulden als gevolg van een ongeveer 20% lagere prijs. Vooral de mosselen uit Zeeland brachten minder op terwijl de Waddenzeemosselen juist duurder werden.

Een deel van de aangevoerde mosselen wordt overigens door de Nederlandse kwekers geïmporteerd uit landen als Duitsland en Denemarken. Deze (halfwas) mosselen brengen slechts korte tijd in Nederlandse wateren door. Ook voert sinds enige jaren een Duitse mosselkweker aanzienlijke hoeveelheden consumptiemosselen aan op de mosselveiling.

Er werden dit jaar bijna 2,1 miljoen kilogram mosselen opgenomen door het Mossel-fonds.

Tabel 4.3 Aanvoer, opbrengst en prijs van consumptiemosselen a)

	92/93	93/94	94/95	95/96	96/97	97/98	98/99
Aanvoer (mln. kg)							
- Zeeland	25	39	54	52	53	44	37
- Waddenzee	26	33	50	32	39	44	60
Totaal	51	72	104	84	92	88	97
Opbrengst (mln. gld.)							
- Zeeland	37	54	44	77	47	67	22
- Waddenzee	54	38	61	49	59	51	81
Totaal	91	92	105	126	106	118	103
Gem. prijs (gld./100 kg)							
- Zeeland	147	137	81	148	89	152	58
- Waddenzee	205	116	121	153	151	116	135
Totaal	178	127	100	150	115	134	104

a) Hierin is niet begrepen de door het Mossel Fonds opgenomen aanvoer.
Bron: Productschap Vis.

4.3 Bedrijfseconomisch resultaat mosselsector

Het nettoresultaat van de sector daalde als gevolg van de lagere besommingen van 50 naar bijna 35 miljoen gulden. De totale kosten bleven op ongeveer hetzelfde niveau. Daarbij zijn de gasoliekosten enigszins gedaald door de lagere olieprijs. De kosten voor onderhoud en verzekeringen vertonen al jaren een stijgende lijn.

De loonkosten zijn geraamd op basis van normatieve lonen per werknemer. Er stonden niet voldoende gegevens ter beschikking om daarbij verschillen tussen de grootteklassen aan te brengen. Voor alle opvarenden, zowel eigenaren als niet-eigenaren, is dan ook hetzelfde bedrag ingecalculerd. Zoals gebruikelijk is daar vergoeding voor leiding en toezicht niet bij inbegrepen.

Tabel 4.4 Mosselcultuur - bedrijfseconomische resultaten (x miljoen gulden)

	93/94	94/95	95/96	96/97	97/98 a)	98/99 b)
Besomming c)	93	105	129	108	118	102
Af: technische kosten d)	46	38	44	47	55	54
Arbeidsopbrengst	47	67	85	61	63	48
Waarvan:						
- loon/sociale lasten	13	13	13	13	13	14
- nettoresultaat	34	54	72	48	50	34
In guldens van 1998						
Besomming c)	104	114	137	112	120	102
Af: technische kosten d)	54	41	47	49	56	54
Arbeidsopbrengst	50	72	90	63	64	48
Waarvan:						
- loon/sociale lasten	12	14	14	13	13	14
- nettoresultaat	38	58	76	50	51	34

a) Voorlopige cijfers; b) Raming; c) Inclusief overige opbrengsten; d) Alle kosten, exclusief loon en sociale lasten.

4.4 Bedrijfsresultaten per grootteklasse

De gemiddelde bruto-opbrengst per bedrijf daalde meer dan 10 procent. Daarbij wisten de kleine en middelgrote bedrijven hun opbrengst nog redelijk op peil te houden. Het gemiddelde nettoresultaat volgde in grote lijnen de ontwikkeling van de bruto-opbrengst. De middelgrote bedrijven boekten naar schatting hetzelfde resultaat als vorig seizoen terwijl de grote bedrijven een daling van ongeveer 20% moesten incasseren.

Een berekening van de inkomenspositie van de opvarenden - nog steeds voor het merendeel ondernemers en hun familieleden - is mogelijk in de vorm van een gemiddelde arbeidsopbrengst per mensjaar. Deze arbeidsopbrengst wordt berekend door van de bruto-opbrengst alle kosten, behalve loon en sociale lasten, af te trekken. Het saldo bestaat dus uit de som van loonbestanddelen en nettoresultaat. De gemiddelde arbeidsopbrengst per opvarende is in 1998/1999 gestegen tot 212.000 gulden.

Tabel 4.5 Gemiddelde resultaten per bedrijf in de mosselcultuur (x 1.000 gulden)

	93/94	94/95	95/96	96/97	97/98 a)	98/99 b)
Kleine bedrijven c)						
- bruto-opbrengst	553	888	835	702	679	658
- nettoresultaat	140	419	349	258	197	171
- arb. opbr. per opvarende	88	191	217	167	154	145
Middelgrote bedrijven c)						
- bruto-opbrengst	899	1.221	1.098	1.347	1.396	1.396
- nettoresultaat	299	622	472	768	786	780
- arb. opbr. per opvarende	144	246	212	303	320	320
Grote bedrijven c)						
- bruto-opbrengst	1.485	2.076	2.423	2.069	2.715	2.401
- nettoresultaat	466	1.134	1.402	909	1.625	1.305
- arb. opbr. per opvarende	170	346	361	237	412	341
Gemiddeld alle bedrijven						
- bruto-opbrengst	1.336	1.555	2.024	1.692	1.792	1.571
- nettoresultaat	445	767	1.081	750	755	526
- arb. opbr. per opvarende	186	278	357	269	280	212
- loonkosten per opvarende	50,9	51,5	53,1	54,0	55,7	57,5

a) Voorlopige cijfers; b) Raming; c) Ingedeeld volgens aandeel in de totale productiecapaciteit; grenzen respectievelijk 0,8 en 1,3 % van die capaciteit.

5. Buitenlandse handel

5.1 Invoer

De totale invoerwaarde van vis en visproducten in Nederland is in 1998 spectaculair gestegen met meer dan 20%. Naar hoeveelheid gemeten was de totale invoer ruim 8% hoger dan in 1997. In totaal werd er voor 438.000 ton en voor meer dan 2 miljard gulden ingevoerd. Een belangrijke toename van de import vond plaats uit Frankrijk, België, Duitsland, het Verenigd Koninkrijk, Noorwegen en Denemarken. De import liep terug uit IJsland, Polen, Canada, Thailand en China.

De ingevoerde hoeveelheden tong en schol stegen met respectievelijk 28% en 4%. Doordat de inkooprijzen van tong daalde, kwam de invoerwaarde slechts 1% hoger uit dan vorig jaar. Voor schol kwam de invoerwaarde ruim 14% hoger uit. De totale invoerwaarde van deze platvissoorten samen lag 10% hoger dan in 1997. De invoer van tong en schol is vrijwel alleen afkomstig uit andere Noordzeelanden.

De import van kabeljauw bleef in hoeveelheid ongeveer gelijk maar door de hogere prijzen steeg de waarde ervan met ruim 20% tot een bedrag van 168 miljoen gulden. Overigens wordt een groot deel van deze vis in Nederland aangevoerd door buitenlandse schepen.

Aan pelagische vis werd ongeveer eenzelfde hoeveelheid ingevoerd als vorig jaar tegen iets hogere prijzen. Er werd 20% meer haring ingevoerd, 23% minder makreel en 9% minder horsmakreel. De haringprijs daalde gemiddeld met 6 cent per kg maar de makreelprijs steeg met 22 cent. De import van pelagische vis is voornamelijk afkomstig uit Duitsland, Frankrijk en het Verenigd Koninkrijk. Daarnaast wordt er geïmporteerd uit Noorwegen en Denemarken.

De ingevoerde hoeveelheid garnalen lag ruim 30% hoger en de waarde nam toe met maar liefst 50%. De prijs steeg gemiddeld met 14%. In totaal werd er voor 468 miljoen gulden ingevoerd. De meeste garnalen komen uit Duitsland, Denemarken, Thailand en Nigeria. In deze cijfers is overigens ook begrepen de re-import van gepelde garnalen uit Marokko.

De import van zalm nam toe, zowel in hoeveelheid (+12%) als in waarde (+22%). De totale invoerwaarde bedroeg meer dan 140 miljoen gulden.

De mosselimport steeg in hoeveelheid met 5%, maar de waarde ervan daalde met 33% naar iets meer dan 19 miljoen gulden.

De invoerwaarde van alle overige vis lag 18% hoger en kwam op ruim 780 miljoen gulden uit.

Tabel 5.1 Nederlandse invoer naar herkomst en vissoort (x miljoen gulden) a)

Herkomst	1992	1993	1994	1995	1996	1997	1998 d)
Duitsland	230	200	199	211	196	228	280
Ver. Koninkrijk	231	148	165	161	184	194	202
Denemarken	195	132	156	147	136	159	172
België	137	83	103	96	96	126	152
Overige EU b)	90	86	109	128	141	144	189
Totaal EU	883	649	732	743	753	851	995
Voorm. Oostblok	93	141	137	112	110	86	98
Overig Europa c)	148	148	129	170	165	174	180
Totaal Europa	1.124	938	998	1.025	1.028	1.111	1.273
Overige wereld	256	413	438	496	564	546	729
Totaal	1.380	1.351	1.436	1.521	1.592	1.657	2.002
waarvan:							
- tong/schol	260	165	189	185	177	237	261
- kabeljauw	91	106	104	130	131	138	168
- pelagische vis	165	138	144	136	120	162	165
- garnalen	205	275	320	328	329	312	468
- overige	659	667	679	742	835	808	940

a) Zie ook bijlagen 2 en 4; b) Vanaf 1996 inclusief Zweden, Finland en Oostenrijk; c) Voornamelijk IJsland en Noorwegen; d) Voorlopige cijfers.

Bron: CBS.

5.2 Uitvoer

De uitvoerwaarde van vis en visproducten steeg met 8% tot 2,7 miljard gulden. De hoeveelheid steeg met ruim 4% naar 671.000 ton. Een belangrijke toename in de export vond onder andere plaats naar Spanje (+44%), België (+22%), Italië (+11%), Egypte (+55%) en Nigeria (+15%). De export naar Japan daalde met 66% naar 65 miljoen gulden.

De exportwaarde van de belangrijke platvissoorten tong en schol bedroeg 685 miljoen gulden, een toename van bijna 4% waarbij de hoeveelheid met 6% steeg. Ten opzichte van 1997 werd er 25% meer tong geëxporteerd tegen een slechts 6% hogere prijs. Van schol werd nagenoeg evenveel geëxporteerd en de opbrengst lag 2% hoger.

De vorig jaar al toegenomen exportwaarde van kabeljauw nam ook in 1998 toe (+25%) tot 119 miljoen gulden. De gemiddelde prijs steeg met 20 %.

Van haring lag de exportwaarde 4% lager terwijl die van makreel 15% hoger lag. De makreelprijs steeg met 19%.

Een stijging van 7% van de uitgevoerde hoeveelheid garnalen samen met een hogere prijs van 15% zorgden voor een totale export van 467 miljoen gulden. De uitvoerwaarde van garnalen steeg daarmee met 23 %. De gemiddelde exportprijs steeg naar f 10,81 per kg.

Zalm werd minder geëxporteerd (-9%). De waarde ervan liep terug met 12% tot 40 miljoen gulden. Het lijkt erop dat de binnenlandse consumptie van zalm is toegenomen.

De export van mosselen lag op een iets hoger niveau zowel in hoeveelheid (+1%) als in waarde (+3%). De exportwaarde bedroeg 182 miljoen gulden.

De uitvoer van de overige vissoorten waaronder paling, schelp-, week-, en schaaldieren, en overige zee- en zoetwatervis lieten een hogere waarde zien van 6%.

Tabel 5.2 Nederlandse uitvoer naar bestemming en vissoort (x miljoen gulden) a)

Bestemming	1992	1993	1994	1995	1996	1997	1998 d)
België	438	390	426	439	447	376	460
Duitsland	368	393	401	406	404	505	498
Italië	403	384	326	261	373	364	404
Frankrijk	275	274	268	285	322	319	328
Spanje	214	160	241	262	158	145	209
Ver. Koninkrijk	101	107	106	96	91	120	124
Overige EU b)	82	91	90	89	121	122	138
Totaal EU	1.881	1.799	1.858	1.838	1.916	1.951	2.161
Voorm. Oostblok	69	85	101	82	69	84	48
Overig Europa c)	106	102	108	97	29	43	107
Totaal Europa	2.056	1.986	2.067	2.017	2.014	2.078	2.308
Nigeria	118	102	72	77	91	107	123
Japan	55	64	73	85	64	98	65
Overige wereld	171	186	176	184	186	257	247
Totaal	2.400	2.338	2.388	2.363	2.355	2.540	2.743
waarvan:							
- tong/schol	845	754	720	718	677	661	685
- kabeljauw	58	78	77	64	67	95	119
- pelagische vis	415	391	380	361	357	452	458
- garnalen	303	356	406	395	430	379	467
- overige	779	759	805	825	824	953	1.014

a) Zie ook bijlagen 3 en 5; b) Vanaf 1996 inclusief Zweden, Finland en Oostenrijk; c) Voornamelijk Zweden, Zwitserland en Oostenrijk. Vanaf 1996 voornamelijk Zwitserland; d) Voorlopige cijfers.

Bron: CBS.

Bijlage 1 Overzicht van de Nederlandse vangstrechten 1993-1999 (inclusief ruil, tonnen)

Vissoort/gebied	1993	1994	1995	1996	1997	1998	1999
TONG							
- Noordzee, enz.	23.525	23.625	22.202	17.100	13.221	15.578	16.324
- overige EU-wateren	0	0	0	350	130	275	215
- totaal	23.525	23.625	22.202	17.450	13.351	15.853	16.539
SCHOL							
- Noordzee, enz.	75.150	70.335	50.860	34.120	36.575	34.955	40.305
- overige EU-wateren	0	0	0	490	200	446	420
- totaal	75.150	70.335	50.860	34.610	36.775	35.401	40.725
KABELJAUW							
- Noordzee, enz.	11.675	11.445	12.900	13.630	12.990	15.839	14.860
- overige EU-wateren	0	0	0	130	65	117	160
- totaal	11.675	11.445	12.900	13.760	13.055	15.956	15.020
WIJTING							
- Noordzee, enz.	5.070	5.150	4.370	4.220	4.700	3.740	2.202
- overige EU-wateren	0	0	0	185	45	150	135
- totaal	5.070	5.150	4.370	4.405	4.745	3.890	2.337
SCHELVIS							
- Noordzee, enz.	810	950	710	710	690	705	470
HARING							
- Noordzee, enz.	80.129	83.805	86.715	35.300	35.850	52.429	54.655
- overige EU-wateren a)	10.010	10.010	10.570	12.140	30.360	26.630	24.740
- totaal	90.139	93.815	97.285	47.440	66.210	79.059	79.395
MAKREEL							
- Noordzee, enz.	2.070	2.430	1.960	1.280	1.225	1.800	1.500
- overige EU-wateren	40.720	43.570	34.580	23.060	23.310	29.270	26.580
- totaal	42.790	46.000	36.540	24.340	24.535	31.070	28.080

Bijlage 1 (vervolg)

Vissoort/gebied	1993	1994	1995	1996	1997	1998	1999
ZEEDUIVEL							
- overige EU-wateren	0	0	0	55	350	752	911
HEEK							
- Noordzee, enz.	130	120	60	60	70	70	0
- overige EU-wateren	190	150	130	90	10	150	140
- totaal	320	270	190	150	80	220	140
SCHAR (incl. bot)							
- Noordzee, enz.						18.630	18.630
GRIET							
- Noordzee, enz.						1.500	1.500
ROGGEN							
- Noordzee, enz.						870	870
TARBOT							
- Noordzee, enz.						3.500	3.500
TONGSCHAR							
- Noordzee, enz.						1.400	1.400
LANGOESTINE							
- Noordzee, enz.					675	705	637
Vissoorten waarvoor t/m 1997 alleen TACs b) voor EU-landen samen gelden, vanaf 1998 Nederlandse quota.							
HORSMAKREEL							
- Noordzee, enz.	55.000	54.250	55.000	55.000	55.000	6.080	6.420
- overige EU-wateren	212.000	262.000	262.000	259.000	259.000	110.500	92.280
- totaal	267.000	316.250	317.000	314.000	314.000	116.580	98.700
BLAUWE WIJTING							
- Noordzee, enz.	50.000	50.000	50.000	50.000	50.000	145	145
- overige EU-wateren	110.500	113.500	96.000	50.500	51.500	3.000	3.000
- totaal	160.500	163.500	146.000	100.500	101.500	3.145	3.145

a) Vanaf 1997 inclusief Atlanto-Scandian; b) TAC = Total Allowable Catch.
Bron: Directie Visserij.

Bijlage 2 Invoer van vis en visproducten naar productvorm (x miljoen gulden) a)

	1992	1993	1994	1995	1996	1997	1998 b)
TONG							
- heel, vers	105	58	67	73	67	79	80
- totaal	107	60	70	75	68	81	82
SCHOL							
- heel, vers	143	97	108	95	95	100	109
- heel, diepvries	1	2	6	6	4	4	11
- filets e.d.	9	6	5	9	10	53	59
- totaal	153	105	119	110	109	157	179
KABELJAUW							
- heel, vers	61	41	53	38	44	55	74
- heel, diepvries	1	19	23	12	11	5	4
- filets e.d.	23	11	15	26	23	35	44
- gezouten/gedroogd	6	35	13	54	53	43	46
- totaal	91	106	104	130	131	138	168
HARING							
- heel, vers	17	12	8	6	5	8	7
- heel, diepvries	36	35	37	43	38	46	55
- gezouten	24	10	16	13	11	6	9
- filets e.d.	9	16	6	9	8	8	7
- overig verwerkt	14	9	11	10	10	9	11
- totaal	100	82	79	81	73	77	89
MAKREEL							
- heel, diepvries	49	30	41	32	24	40	36
- totaal	58	41	49	36	28	47	42
HORSMAKREEL							
- heel, diepvries	7	15	15	18	18	37	34
- totaal	7	15	16	19	19	37	34
GARNALEN							
- crangon	35	30	57	57	57	46	NB
- pandalus	13	6	33	21	9	8	NB
- overige	69	137	130	158	156	144	NB
- verwerkt	88	102	100	92	107	114	NB
- totaal	205	274	320	328	329	312	468
OVERIGE SOORTEN							
- totaal	659	667	679	742	835	808	940
TOTALE INVOER	1.380	1.351	1.436	1.521	1.592	1.657	2.002

a) Als gevolg van de vrijmaking van de EU-binnengrenzen is de statistiek gewijzigd. Daardoor zijn de cijfers vanaf 1993 niet geheel vergelijkbaar met die van voorgaande jaren; b) Voorlopige cijfers.

Bron: CBS.

Bijlage 3 Uitvoer van vis en visproducten naar productvorm (x miljoen gulden) a)

	1992	1993	1994	1995	1996	1997	1998 b)
TONG							
- heel, vers	253	172	184	200	177	131	142
- heel, diepvries	150	148	105	122	102	114	118
- totaal	403	320	289	322	279	245	260
SCHOL							
- heel, vers	25	28	19	16	16	15	18
- heel, diepvries	10	8	9	9	9	10	11
- filets e.d.	407	398	403	371	373	392	396
- totaal	442	434	431	396	398	417	425
KABELJAUW							
- heel, vers	28	23	24	23	23	26	36
- filets e.d.	22	22	22	27	29	44	52
- gezouten/gedroogd	6	28	11	13	13	23	28
- totaal	58	78	77	64	67	95	119
HARING							
- heel, diepvries	66	58	66	100	62	81	77
- gezouten	48	44	50	45	47	52	50
- gerookt	8	6	8	5	5	3	0
- filets e.d.	8	28	15	11	11	8	8
- overig verwerkt	63	49	64	52	38	37	40
- totaal	198	187	204	214	164	183	176
MAKREEL							
- heel, diepvries	101	98	87	62	58	81	94
- gerookt	10	7	6	6	7	9	9
- totaal	118	119	102	72	69	93	107
HORSMAKREEL							
- heel, diepvries	99	85	74	75	124	175	175
- totaal	99	85	74	75	124	176	175
GARNALEN							
- crangon	70	87	96	90	100	81	NB
- pandalus	13	8	10	7	7	7	NB
- overige	39	80	64	65	59	61	NB
- verwerkt	181	181	236	233	264	230	NB
- totaal	303	356	406	395	430	379	467
OVERIGE SOORTEN							
- totaal	779	759	805	825	824	952	1.014
TOTALE UITVOER	2.400	2.338	2.388	2.363	2.355	2.540	2.745

a) Als gevolg van de vrijmaking van de EU-binnengrenzen is de statistiek gewijzigd. Daardoor zijn de cijfers van af 1993 niet geheel vergelijkbaar met die van voorgaande jaren; b) Voorlopige cijfers.
Bron: CBS.

Bijlage 4 Invoer van vis en visproducten naar continent (x miljoen gulden) a) b)

	1992	1993	1994	1995	1996	1997	1998 c)
TONG							
- EU	98	55	67	72	66	79	80
- overig Europa	9	5	2	2	2	2	2
- Amerika	0	0	0	0	0	0	0
- Afrika	0	0	0	0	0	0	0
- Azië/Australië	0	0	1	1	0	0	0
- totaal	107	60	70	75	68	81	82
SCHOL							
- EU	133	92	106	96	94	140	163
- overig Europa	19	13	13	14	15	15	14
- Amerika	0	0	0	0	0	0	0
- Afrika	0	0	0	0	0	0	0
- Azië/Australië	0	0	0	0	0	1	2
- totaal	153	105	119	110	109	156	179
KABELJAUW							
- EU	70	53	53	52	63	73	90
- overig Europa	21	53	51	77	67	60	73
- Amerika	0	0	0	0	0	0	0
- Afrika	0	0	0	0	0	0	0
- Azië/Australië	0	0	0	1	1	5	5
- totaal	91	106	104	130	131	138	168
HARING							
- EU	82	63	59	58	46	54	63
- overig Europa	18	19	20	23	27	24	26
- Amerika	0	0	0	0	0	0	0
- Afrika	0	0	0	0	0	0	0
- Azië/Australië	0	0	0	0	0	0	0
- totaal	100	82	79	81	73	78	89
MAKREEL							
- EU	57	40	48	35	28	47	42
- overig Europa	1	1	1	1	0	0	0
- Amerika	0	0	0	0	0	0	0
- Afrika	0	0	0	0	0	0	0
- Azië/Australië	0	0	0	0	0	0	0
- totaal	58	41	49	36	28	47	42

Bijlage 4 (vervolg)

	1992	1993	1994	1995	1996	1997	1998 c)
HORSMAKREEL							
- EU	7	15	16	19	19	37	34
- overig Europa	0	0	0	0	0	0	0
- Amerika	0	0	0	0	0	0	0
- Afrika	0	0	0	0	0	0	0
- Azië/Australië	0	0	0	0	0	0	0
- totaal	7	15	16	19	19	37	34
GARNALEN							
- EU	71	60	87	86	82	82	149
- overig Europa	59	63	54	49	56	45	40
- Amerika	4	55	21	31	39	5	8
- Afrika	18	40	43	51	57	75	76
- Azië/Australië	53	56	115	111	95	105	195
- totaal	205	274	320	328	329	312	468
OVERIGE SOORTEN							
- EU	365	271	296	325	355	339	373
- overig Europa	113	135	125	116	108	114	122
- Amerika	88	104	126	143	134	101	136
- Afrika	18	53	51	71	140	136	150
- Azië/Australië	75	104	81	87	98	118	157
- totaal	659	667	679	742	835	808	940
TOTALE INVOER							
- EU	883	649	732	743	753	851	996
- overig Europa	241	288	266	282	275	260	277
- Amerika	92	161	147	174	173	106	144
- Afrika	36	93	94	122	197	211	226
- Azië/Australië	128	160	197	200	194	229	359
- totaal	1.380	1.351	1.436	1.521	1.592	1.657	2.002

a) Als gevolg van de vrijmaking van de EU-binnengrenzen is de statistiek gewijzigd. Daardoor zijn de cijfers vanaf 1993, met name voor de EU, niet geheel vergelijkbaar met die van voorgaande jaren. b) De EU vanaf 1996 inclusief Zweden, Finland en Oostenrijk; c) Voorlopige cijfers.

Bron: CBS.

Bijlage 5 Uitvoer van vis en visproducten naar continent (x miljoen gulden) a) b)

	1992	1993	1994	1995	1996	1997	1998 c)
TONG							
- EU	376	292	266	302	265	222	233
- overig Europa	12	8	8	8	3	5	5
- Amerika	13	18	12	11	10	17	21
- Afrika	0	0	0	0	0	0	0
- Azië/Australië	2	2	3	1	1	1	1
- totaal	403	320	289	322	279	245	260
SCHOL							
- EU	355	348	344	314	354	374	389
- overig Europa	59	53	57	51	14	14	14
- Amerika	15	18	17	18	14	16	12
- Afrika	0	0	0	0	0	0	0
- Azië/Australië	13	15	13	13	16	13	10
- totaal	442	434	431	396	398	417	425
KABELJAUW							
- EU	57	77	75	62	66	93	112
- overig Europa	1	1	2	2	1	1	6
- Amerika	0	0	0	0	0	1	1
- Afrika	0	0	0	0	0	0	0
- Azië/Australië	0	0	0	0	0	0	0
- totaal	58	78	77	64	67	95	119
HARING							
- EU	119	115	126	103	97	102	97
- overig Europa	21	19	18	20	14	11	14
- Amerika	1	1	1	1	0	1	1
- Afrika	45	41	44	68	39	50	55
- Azië/Australië	12	11	15	22	14	19	9
- totaal	198	187	204	214	164	183	176
MAKREEL							
- EU	22	18	17	13	14	22	21
- overig Europa	15	19	31	19	12	33	32
- Amerika	1	3	6	3	2	3	2
- Afrika	72	70	44	32	38	27	46
- Azië/Australië	8	9	4	5	3	8	6
- totaal	118	119	102	72	69	93	107

Bijlage 5 (vervolg)

	1992	1993	1994	1995	1996	1997	1998 c)
HORSMAKREEL							
- EU	2	2	3	2	1	2	1
- overig Europa	0	0	3	1	2	1	1
- Amerika	17	28	22	12	12	14	7
- Afrika	53	36	24	26	82	113	129
- Azië/Australië	27	19	22	34	27	46	37
- totaal	99	85	74	75	124	176	175
GARNALEN							
- EU	259	300	346	339	373	332	426
- overig Europa	36	48	48	40	46	31	28
- Amerika	1	0	1	2	0	0	0
- Afrika	3	8	11	14	11	15	13
- Azië/Australië	4	1	0	0	0	1	0
- totaal	303	356	406	395	430	379	467
OVERIGE SOORTEN							
- EU	691	647	681	703	746	804	882
- overig Europa	31	39	42	38	6	31	47
- Amerika	11	12	14	16	15	28	22
- Afrika	7	17	16	10	9	23	27
- Azië/Australië	39	44	52	58	48	66	36
- totaal	779	759	805	825	824	952	1.014
TOTALE UITVOER							
- EU	1.881	1.799	1.858	1.838	1.916	1.951	2.161
- overig Europa	175	187	209	179	98	127	147
- Amerika	59	80	73	63	53	80	66
- Afrika	180	171	139	150	179	228	270
- Azië/Australië	105	101	109	133	109	154	99
- totaal	2.400	2.338	2.388	2.363	2.355	2.540	2.743

a) Als gevolg van de vrijmaking van de EU-binnengrenzen is de statistiek gewijzigd. Daardoor zijn de cijfers vanaf 1993, met name voor de EU, niet geheel vergelijkbaar met die van voorgaande jaren. b) De EU vanaf 1996 inclusief Zweden, Finland en Oostenrijk; c) Voorlopige cijfers.

Bron: CBS.

Bijlage 6 Gemiddelde aanvoerprijzen van enkele vissoorten op Nederlandse visafslagen (gld./kg)

	1992	1993	1994	1995	1996	1997	1998
Tong	15,93	13,65	12,25	13,74	17,46	23,05	16,85
Tarbot	18,40	15,98	15,98	16,24	19,03	20,54	23,47
Schol	3,11	3,20	3,39	3,27	3,82	4,01	4,27
Schar	1,61	1,86	2,42	2,81	3,06	3,26	2,30
Kabeljauw	4,26	3,86	3,39	2,76	3,02	3,49	4,21
Wijting	1,86	1,73	1,63	1,64	1,88	2,06	2,45
Garnalen	5,77	6,25	5,54	6,02	5,57	4,22	5,95
Naar sortering:							
Tong g	20,39	19,09	21,00	18,91	17,50	25,55	28,29
Tong gm	18,18	18,67	21,04	16,96	19,72	28,61	32,55
Tong km	17,35	17,59	14,86	14,21	19,72	26,27	25,38
Tong k1	14,62	13,04	10,56	13,13	16,96	21,55	14,55
Tong k2	12,68	8,59	8,40	10,65	14,14	17,90	11,38
Tarbot 1	28,11	24,70	26,25	26,42	28,09	32,00	36,32
Tarbot 2	24,17	21,10	23,47	23,37	23,73	28,79	30,87
Tarbot 3	20,25	18,86	20,32	17,93	21,11	24,53	25,12
Tarbot 4	16,48	14,48	13,35	14,18	17,54	18,25	21,03
Tarbot 5	14,16	11,20	11,43	12,51	14,67	16,19	18,70
Schol 1	4,09	4,15	3,95	3,87	3,95	4,52	4,76
Schol 2	3,69	3,75	3,52	3,45	3,81	4,46	4,42
Schol 3	3,21	3,17	3,34	3,23	3,83	4,11	4,16
Schol 4	2,66	2,89	3,28	3,11	3,81	3,68	4,16
Schar 1	1,72	1,96	1,91	2,83	2,85	2,81	2,64
Schar 2	1,61	1,86	2,42	2,81	3,86	3,26	2,30
Kabeljauw 1	5,06	4,38	4,28	3,97	3,64	4,28	5,21
Kabeljauw 2	5,68	4,96	4,83	4,17	4,05	4,57	5,36
Kabeljauw 3	5,66	4,88	4,52	3,78	3,57	4,16	4,93
Kabeljauw 4	4,84	4,26	3,58	3,02	3,02	3,66	4,45
Kabeljauw 5	3,36	3,13	2,47	2,09	2,42	2,87	3,54
Wijting 1	2,64	2,62	2,94	2,56	2,74	3,07	3,55
Wijting 2	2,89	2,74	2,40	2,55	2,50	2,69	3,35
Wijting 3	2,78	2,40	2,38	2,17	2,38	2,59	3,00
Wijting 4	1,80	1,64	1,51	1,53	1,82	1,98	2,35
Garnalen flauw	5,72	6,15	5,34	5,96	5,41	4,20	5,95
Garnalen zout	6,27	7,39	9,17	7,19	8,37	4,84	6,14

Bron: Productschap Vis; LEI.

Publicaties in 1998/99

RAPPORTEN

Hoefnagel, E. (ed.), *Reflections of fisheries management - lessons from the past, options for the future*. Liber amicorum bij afscheid van Wil Smit, LEI-DLO, 1998:

- M.O. van Wijk, The importance of being economic about fisheries.
- J.W. de Wilde, Effects of subsidies on the distant water and coastal fisheries of the Netherlands.
- J. de Jager, The Dutch distant water fisheries between 1960 and 1998.
- M. Smit en H. Harmsma, European Union markets for seafood from developing countries.
- C. Taal, Return on Capital of fishing fleets in four European countries.
- W. Davidse, Property rights in the Dutch fishery.
- E. Hoefnagel, Institutional change in Dutch fisheries management.
- J. Smit, Contract fishery: not an obvious substitute for the auction market.
- W. Dol, Fishery data as the first step for effective fishery management.
- F.C. Buisman, Exploring the future of North Sea fisheries.
- P. Salz, Optimizing profitability of the fishing sector.

Salz, P. (ed), *Proceedings of the X Annual Conference of the European Association of Fisheries Economists*. Rapport 5.99.08. 344 p. LEI-DLO, Den Haag, 1998, waarin onder andere:

- W.P. Davidse, Fisheries management by property rights, proceedings.
- C. Taal, Return on capital in the European fishery industry, proceedings.
- J.W. de Wilde, The IJsselmeer fishery: Management problems in a nutshell, proceedings.

Smit, J.G.P. en M.O. van Wijk, *Nederland visdistributieland*. NRLO-Rapportnr. 99/18, 48 p. 1999.

Smit W. e.a., *Ondernemend vissen: toekomstperspectief van de kottervisserij*. Rapport 1.98.01. 100 p. LEI-DLO, Den Haag, december 1998.

ARTIKELEN

Hoefnagel, E.W.J., 'Professional culture, fisheries management and the concept of co-management'. In: *Europe's Southern Waters: management issues and practice*; Fishing News Books, Blackwell Sciences, pp. 33-42, 1999.

Salz, P., *Force field analysis: towards integrated policy assessment*. Conference of the International Institute for Fisheries Economics and Trade (IIFET), Tromsø, 8-11 juli 1998.

Salz, P., *Sustainability and consumption*. Research needs beyond fisheries economics, Consensus Conference on 'Sustainable production of seafood for European consumers', Copenhagen, 6-7 november 1997.

Wilde, J.W. de, *Effects of subsidies on the distant water and coastal fisheries of the Netherlands*. Workshop on Overcapacity, overcapitalisation and subsidies in the European fisheries; CEMARE, Portsmouth, 28 - 30 oktober 1998.

Davidse, W.P., 'Hoe rendabel zijn Nederlandse kotters in vergelijking met buitenlandse schepen?'. In: *Visserijnieuws* 18 (1998) 5, 1998.

Davidse, W.P. en W. Smit, 'Ondernemend vissen: kapitaal in zee laten groeien'. In: *Visserijnieuws* 19 (1999) 6, 1999.

Davidse, W.P., 'Ondernemend vissen: inspelen op toekomstige ontwikkelingen'. In: *Special Visserijnieuws*, 29 januari 1999.

Davidse, W.P., 'Effects of property rights on the fishing industry and effectiveness for fisheries management policies'. In: K.G. Barthel et al., *Third European Marine Science and Technology Conference*. Luxemburg, European Communities, 1999.

Hoefnagel, E., ESSFiN Workshop Report: 'Southern Waters: Management Issues and Practice'. Syros, 14-16 mei 1998. In: *Fisheries Newsletter for Social Sciences in Europe*, Issue 9. Juli 1998.

Jager, J. de, *Visserij en aquacultuur in China*. Nota voor visserijbedrijfsleven als voorbereiding visserijmissie naar China van 16-30 oktober 1998.

Wijk, M.O., *Europees visserijbeleid in 2002*. Maritiem Journaal 1998, WYT Uitgeefgroep, oktober 1998.

Wilde, J.W. de, 'Zeedagenkrapte komt niet door nieuwe LEI-formule'. In: *Visserijnieuws*, 19 (1999) 18, 1999.