

BRACHÉLYTRES RÉCOLTÉS EN NOUVELLE-CALÉDONIE PAR M. Y. PLESSIS

par M. J. JARRIGE

Nous avons reçu pour étude, de M. Yves PLESSIS, Assistant au Laboratoire des Pêches Outre-Mer du Muséum National d'Histoire Naturelle, une petite série de Brachélytres récoltés sur les plages et la zone intercotidale des environs de Nouméa (Nouvelle-Calédonie).

Ce matériel, provenant de terres lointaines, trop rarement visitées, s'est avéré des plus intéressants, comprenant, entre autres, plusieurs formes nouvelles, le tout cité ou décrit ci-dessous.

(Les Types sont déposés au Laboratoire d'Entomologie générale et appliquée du Muséum.)

STAPHYLINIDAE

Cafius Steph.

C. nauticus Fairm. : Saint-Maurice, île des Pins, 2 exemplaires.

Espèce à très grande répartition : de Tahiti (types) aux côtes de l'Afrique orientale et de la région malgache; remarquablement stable.

OXYTELIDAE

Trogophloeus Mannh.

T. (Taenosoma) halophilus ssp. *subangulatus* nova subsp. : Rappelle, par l'ensemble de ses caractères, les petits individus de la race brachyptère de l'espèce (ssp. *curtipennis* Muls. et Rey), s'en distingue, de même que de la forme typique, par les angles du pronotum plus nettement marqués. Long. : 1,4 mm.

Type : 1 ex., flot Brosse, île des Pins, sables zone supérieure; paratypes, même station; Saint-Maurice, île des Pins, laisses de mer.

T. (Taenosoma) Plessisi n. sp. : Ailé, noir profond, pubescence gris argent, antennes, et pièces buccales noires, pattes brunes.

Tête transverse (13 × 8), les tempes convexes, la plus grande largeur au niveau de celles-ci, les yeux un peu plus courts (4 × 5), disque très finement rugueux, très finement et densément pubescent; 2^e article des antennes piriforme, le 3^e subcarré, 4^e plus étroit que les 3^e et 5^e, légèrement

transverse, 5^e plus large que le suivant, celui-ci plus fortement transverse, environ deux fois aussi large que long, 7^e et 8^e transverses, une fois et demie plus larges que longs, 9^e et 10^e environ une fois et demie aussi larges que les précédents, fortement transverses, 11^e subglobuleux.

Pronotum transverse (13 × 10), sa plus grande largeur vers le milieu de ses bords latéraux, ceux-ci peu rétrécis en avant, les angles antérieurs subobtus, moyennement en arrière, les angles postérieurs subobtus, peu marqués, disque obsolètement quadrifovolé, la sculpture semblable à celle de la tête, pubescence un peu dressée, obliquement dirigée vers l'avant, et convergente sur la ligne médiane.

Élytres subcarrés pris ensemble, à peine visiblement plus larges que le pronotum, très mats, densément pubescents.

Tergites finement sculptés, un peu plus brillants que le reste du corps, pygidium sublisse, pubescence assez longue, entremêlée de longs poils convergeant vers le milieu.

Différences sexuelles inexistantes. Long : 1,4 mm.

Type : 1 ex., Petit-Ténia, baie de Saint-Vincent; paratypes, même station; Ile aux Canards, Nouméa, niveau supérieur, sous strates rocheux, avec Saldides.

Rappelle assez l'aspect d'un petit *T. halophilus* ssp. *curtipennis* M. et Rey, mais coloration plus sombre, aspect plus mat, yeux plus petits, et pronotum nettement quadri-impressionné.

Bledius Mannh.

B. circularis Fauv. : Ilot Brosse (île des Pins), plusieurs exemplaires.

B. fossiventris Fauv. : Saint-Maurice (île des Pins), laisses de mer, une série d'exemplaires.

Espèces probablement endémiques.

Tel qu'il est actuellement admis, le genre *Bledius* n'est autre qu'un groupement des plus hétérogènes. De grandes différences essentielles s'observent, notamment, dans la morphologie des pièces buccales, thoraciques et copulatrices. Une révision devrait amener à un important démembrement de ce genre. Nous n'y pouvons insister ici.

ALEOCHARIDAE

Brachypronomaea Sawada, 1956 (*Thalassopora* Jarr., 1959)

B. Sawadai n. sp. : Aptère, brun-châtain, pubescence gris doré, fine, longue et dense, un peu soulevée; pièces buccales, antennes et pattes testacé sale.

Tête subtriangulaire, fortement transverse, les yeux non saillants, plus courts que les tempes (4 × 5), celles-ci convexes, la plus grande largeur de la tête au niveau de leur milieu, le disque extrêmement finement ponctué; antennes grêles, 1^{er} article environ deux fois aussi long qu'épais, 2^e à peine visiblement plus long, moins épais, 3^e d'un cinquième plus long que le 2^e, 4^e plus long que large, de moitié de la longueur du 2^e, 5^e subégal au 4^e, les 6-10 graduellement plus courts et plus épais, 9^e subcarré, 10^e visiblement

transverse, 11^e ovulaire, environ du double de la longueur du précédent (1).

Pronotum un peu plus large que la tête, visiblement transverse (24 × 20), sa plus grande largeur au niveau de son quart antérieur, les angles postérieurs très largement arrondis, mais appréciables, le bord basal convexe. Ponctuation extrêmement fine, sur fond lisse et luisant.

Élytres un peu plus courts que le pronotum, à peine plus larges (25 × 18), bords latéraux dilatés aux épaules, rétrécis et sinués en arrière, la moitié antérieure visiblement serrulée, l'angle apical subaigu; disque finement ruguleux, à pubescence dense, longue, un peu hérissée.

Abdomen subparallèle, les tergites très finement, assez densément et également ponctués, le pygidium à sculpture visiblement plus éparse.

Long. : 3 mm.

♂ : bord libre du pygidium muni de 8 longues épines aiguës (fig. 1); édéage (fig. 2 et 3).

♀ : bords latéraux des élytres subparallèles, non serrulés, épines du tergite du pygidium plus courtes.

Type : 1 ♂, baie de Saint-Vincent; paratypes ♂ et ♀, même station.

Espèce dédiée à notre savant collègue japonais, M. KOHEI SAWADA.

Distinct de *B. Marche-Marchadi* Jarr., du Sud-Annam, notamment par ses antennes plus longues, les yeux plus petits, son aspect plus luisant, dû à sa sculpture plus fine. Différent d'autre part de *B. Esakii* Saw. par les élytres autrement serrulés chez le ♂, les épines du tergite du pygidium plus longues, et, chez la ♀, d'épines au même segment, alors qu'elles manquent chez l'autre espèce. (D'après la description.)

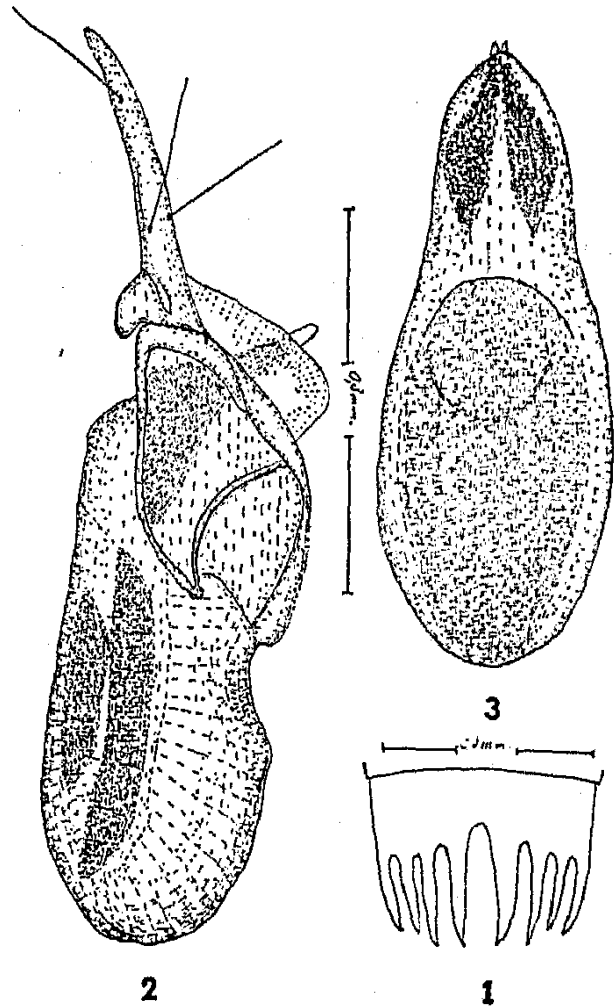


FIG. 1 à 3 : *Brachypronomaea Sawadai*, n. sp. ♂. 1 : tergite du pygidium; 2 : édéage, vue latérale; 3 : lobe médian, face interne.

(1) La section des articles antennaires des Brachélytres étant constamment ovale, les dimensions que nous donnons de ces organes se rapportent toujours à la plus grande largeur de ceux-ci.

INDEX BIBLIOGRAPHIQUE

- FAUVEL (A.). — 1889. — Les Coléoptères de la Nouvelle-Calédonie et dépendances, avec descriptions, notes et synonymies nouvelles, p. 242-282 (*Revue Française d'Entomologie*).
- 1903. — Faune analytique des Coléoptères de la Nouvelle-Calédonie, p. 203-279 (*Revue Française d'Entomologie*).
- JARRIGE (J.). — 1959. — Un nouveau genre d'Aléocharide submarin de la zone inter-tropicale (*Le Naturaliste malgache*, XI, 1-2, p. 64-66).
- SAWADA (K.). — 1956. — A new intercotidal species of Staphylinidae from Ishigakijima, Ryukyu-Islands (*Kontyu*, Tokyo, 24, p. 197-199).