
AANVULLINGEN OP W.M. 118 "De Isopoden van de Nederlandse kust",
MET VERMELDING VAN DE EERSTE VONDST VAN ASTACILLA LONGICORNIS
(SOWERBY) UIT NEDERLANDSE WATEREN - J.P.H.M. Adema en P.H.M. Huwae.

Sinds het verschijnen van het pissebeddendeel in de Fauna van Nederland (Holthuis, 1956) zijn veel nieuwe gegevens bekend geworden over deze interessante diergroep. Vooral het NIOZ, het Delta instituten niet te vergeten onze eigen S.W.G. hebben veel gegevens verzameld.

Adema & Huwae (in druk) hebben de meldingen van nieuw gevonden soorten en reeds bekende, maar voor ons land zeldzame soorten samengevat. De bedoeling van genoemd artikel was het up-to-date maken van het Fauna deeltje.

In W.M. 118 (Huwae, 1977) worden 8 mariene soorten genoemd, die niet in de Fauna van Nederland werden genoemd. Beide werken omvatten alleen die soorten die op het moment van schrijven uit Nederlandse wateren bekend waren.

Zo kon het gebeuren dat sinds het verschijnen van de W.M. twee soorten nieuw voor ons land konden worden gemeld.

Pseudione hyndmanni (Bate & Westwood, 1868) Fig. 1

Deze parasiet van heremietkreeften bevindt zich in de kieuwholte van de gastheer. De geparasiteerde kreeft is te herkennen aan de uitbocht in de carapax. De mannetjes zijn duidelijk kleiner dan de vrouwtjes en zijn daar meestal aan vastgehecht (fig. 1c). Adema & Huwae (in druk) noemen een parasiteringspercentage van 4,4 voor dieren die in de Zuidelijke Noordzee waren verzameld. Van de 820 onderzochte dieren waren er 37 geparasiteerd.

Van de Familie der Bopyridae (zie pag. 11 in de W.M.) zijn thans 3 genera bekend met in totaal 5 soorten. Van de Nederlandse kust zelf is slechts een vondst bekend en hierover werd al eerder in het Zeepaard bericht (Huwae, 1979).

Astacilla longicornis (Sowerby, 1806) Fig. 2

Deze opmerkelijke soort leeft in dieper water en is voor het eerst in Nederlandse wateren verzameld op 18-10-1974 door medewerkers van het NIOZ te Texel. Het dier werd gevangen tussen Vlieland en Texel en bevond zich tussen hydroïdpoliepen. Hans Adema ontdekte het dier in de niet gedetermineerde kollektie van het NIOZ. Het lichaam van Astacilla longicornis is langgerekt. Zeer op-

vallend is de lengte van het vierde lichaamssegment, deze be- draagt ongeveer tweemaal de lengte van kopgedeelte en eerste drie segmenten bijelkaar. Dit lange cylindervormige segment ver- deelt het lichaam als het ware in twee delen, de drie pootpa- ren van het achterste deel zijn zeer geschikt om vast te grijpen (aan wieren, Hydrozoa, Bryozoa etc.), terwijl de voorste poten geheel zijn afgestemd op het verzamelen van planktonisch voedsel. Verder zijn de enorme antennae zeer opvallend. De vrouwtjes kun- nen tot 30 mm lang worden terwijl de mannetjes een lengte van 10 mm kunnen bereiken. Deze soort hoort tot de familie der Arcturi- dae die samen met de Idoteidae tot de suborde der VALVIFERA beho- ren. Merkwaardig is dat bij de verwante Idotea-soorten de manne- tjes veel groter kunnen worden dan de vrouwtjes.

Naast deze twee nieuwe soorten voor de tabel zijn van enkele an- dere soorten leuke waarnemingen gedaan en deze vullen de gegevens in de tabel aan.

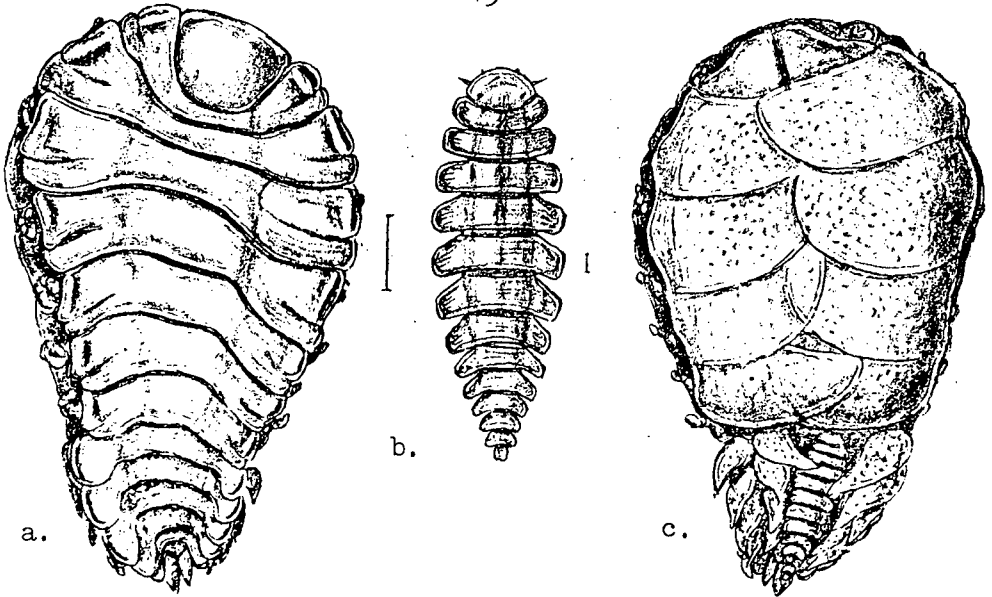
Idotea metallica Bosc (zie pagina 13)

Op dit moment zijn twee vondsten van onze kust bekend. De eerste vondst van het strand van Bloemendaal werd reeds in het Zeepaard vermeld (Huijsman en Huwae, 1978). Het tweede exemplaar werd door de strandwachtleden W. Prud'homme van Reine en W. Kuijper op 11-8-1979 verzameld tussen Katwijk en Noordwijk. De opmerking in de tabel dat deze soort alleen bekend is van het lichtschip Texel is door deze twee vondsten dus achterhaald.

Idotea emarginata (Fabricius) (zie pagina 13)

In de tabel staat deze soort genoemd als zeldzaam en alleen ge- vonden op aangespoeld materiaal. Aan deze opmerking liggen een tiental vondsten ten grondslag van adventieven die werden ge- vonden op riemwiervoetjes, in eiernesten van de wulk, op kurken- bossen etc.

Op 28-7-1979 spoelde voor de voeten van H. Adema en P. Huwae een algenmassa aan waartussen zich duizenden pissebedden ophiel- den. De meeste dieren behoorden tot de algemene soort Idotea balthica (Pallas) maar daarnaast werden ook honderden exempla- ren van I. emarginata waargenomen. Naast juveniele werden ook volwassen dieren gevonden waaronder veel vrouwtjes met broed- buidel. Deze vondst bewijst dat deze soort voor onze kust kan leven en dat vooral afstervende algen een prima voedselbron vormen.



a.

b.

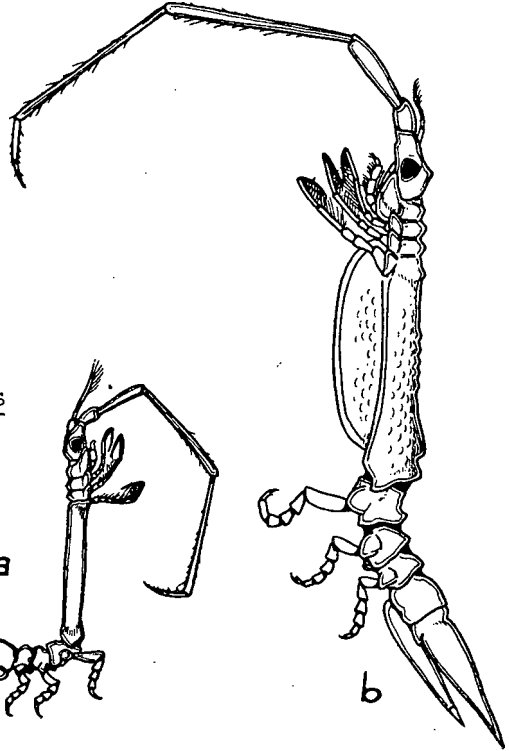
c.

Fig. 1 Pseudione hyndmanni

a. ♀ van dorsaal

b. ♂

c. ♀ van ventraal met ♂



a

b

Fig. 2 Astacilla longicornis

a. ♂

b. ♀

Cyathura carinata (Krøyer) (zie pagina 14)

Deze brakwaterbewoner wordt hier speciaal vermeld, daar zij onlangs door medewerkers van het Delta instituut te Yerseke in de Grevelingen werd aangetroffen. De soort werd op zandige bodem tussen zeegras gevonden.

adres van de schrijvers: Nieuwe Rijn 18 Camilo Torresplein 19
2312 JC Leiden 2332 ZB Leiden

LITERATUUR.

- Adema, J.P.H.M. & P.H.M. Huwae, in druk. New and supplementary records of marine Isopoda for the Netherlands and the southern North Sea since 1956, with a note on *Peltogaster paguri* (Crustacea, Cirripedia). Zoöl. bijdr.
- Holthuis, L.B., 1956. Isopoda en Tanaidacea. Fauna Ned. XVI.
- Huijsman, M. & P. Huwae, 1978. De eerste vondst van *Idotea metallica* Bosc, 1801-1802 (Crustacea, Isopoda) aan de Nederlandse kust. Het Zeepaard 38 (5/6):121-122.
- Huwae, P.H.M., 1977. De Isopoden van de Nederlandse kust. Wet. Meded. K.N.N.V., 118.
- Huwae, P.H.M., 1979. De eerste melding van *Pseudione Hyndmanni* (Bate & Westwood, 1868)- Crustacea, Isopoda, Epicaridea- voor Nederland. Het Zeepaard 39 (4): 71-73.