

LandschapsManifest voor de Rijn-Schelde Delta

november 2007





LandschapsManifest voor de Rijn-Schelde Delta

november 2007

Voorwoord

Hier tekenen wij voor...

Landschap is overal, is overal anders en wordt door iedereen anders beleefd. Wat nog belangrijker is: mens en natuur hebben het landschap samen gevormd. Ook de RSD-partners en de mensen die zij vertegenwoordigen hebben hun sporen achter gelaten. Er is veel om trots op te zijn. Het DeltaLandschap heeft unieke kwaliteiten op het gebied van people, planet en profit. Maar dat is niet het hele verhaal. Er zijn ook elementen in het landschap die minder worden gewaardeerd en er spelen ontwikkelingen die het landschap nu en in de komende jaren gaan veranderen.

Dit LandschapsManifest spreekt zich uit over kwaliteiten, ontwikkelingen en vraagstukken die de toekomst van de Rijn-Schelde Delta mede gaan bepalen. Het manifest biedt een kader om beleid en activiteiten af te stemmen. Het geeft aan welke gevolgen ontwikkelingen kunnen hebben en hoe daarmee kan worden omgegaan. Het ondersteunt projecten die passen in de visie en draagt bij aan de ontwikkeling van nieuwe kennis over vraagstukken waar nog geen antwoord op is gegeven.

Door dit LandschapsManifest te ondertekenen, nemen de ondertekenaars hun verantwoordelijkheid voor het landschap. Wij erkennen gezamenlijk dat zorgvuldig nadenken over en rekening houden met het landschap bijdraagt aan een betere toekomst voor de Rijn-Schelde Delta.

Ik ben er van overtuigd dat onze gezamenlijke inzet een essentiële stap is richting een sterke en mooie Rijn-Schelde Delta. Een regio waar ik zeker voor teken.

Harry van Waveren

Gedeputeerde voor Ruimtelijke Ontwikkeling en Cultuur
voor de provincie Zeeland

Stuurgroeplid van de Rijn-Schelde Delta Samenwerking



A large, stylized handwritten signature in black ink, consisting of several overlapping loops and a long horizontal stroke at the bottom.

inhoudsopgave

Voorwoord	3
deel A Verantwoording	5
A1 Waarom een LandschapsManifest voor de Rijn-Schelde Delta?	7
A2 Status, draagwijdte en meerwaarde van het Manifest	13
A3 Totstandkoming van het Manifest	17
deel B Het LandschapsManifest voor de Rijn-Schelde Delta	21
Leeswijzer	23
B1 Samenhang en deelgebieden in het deltalandschap	25
B2 Stedelijke landschappen	33
B3 Blauwgroene Hart	37
B4 Deltasingel	43
B5 Deltakust	49
B6 Samenvatting deel B	53
deel C Intentieverklaring DeltaLandschap	57
C1 Bijdragen aan een uniek landschap in Europa	61
C2 Streven naar kwaliteit en verbondenheid	65
C3 Duurzaam uitwisselen en inspireren	67

deel **A** | VERANTWOORDING



A1

Waarom een LandschapsManifest voor de Rijn-Schelde Delta?

Het LandschapsManifest heeft tot doel de waarde van de Rijn-Schelde Delta als grensoverschrijdende landschappelijke eenheid zijn weerklink te laten vinden in het beleid en de projecten van de partners. Om dit te bereiken zijn in het LandschapsManifest een gezamenlijk landschapsperspectief en essentiële beleidsthema's geformuleerd. Tegelijk worden de nodige instrumenten aangereikt om samenwerking, debat en uitwisseling te stimuleren en om het gevoerde beleid via monitoring te blijven spiegelen aan het gezamenlijk onderschreven perspectief.

De groeiende aandacht voor een landschappelijke benadering binnen uiteenlopende beleidsdomeinen is samen met de gegeven geografische samenhang van de Rijn-Schelde Delta, de drijfveer voor het opstellen van een gezamenlijk Manifest voor het grensoverschrijdende deltalandschap.

Landschap

Aangezien het begrip landschap veel uiteenlopende betekenissen kan hebben, is van bij de start van het project DeltaLandschap gedefinieerd hoe in dit verband de term landschap wordt verstaan.

Een landschappelijke benadering heeft in de eerste plaats betrekking op het erkennen van samenhang in het gebied. Het thema landschap vertaalt zich in de identiteit en ruimtelijke kwaliteit van de buitenruimte. Hierbij gaat evenveel aandacht uit naar het fysische 'natuurlijke' systeem als naar de ruimtelijke 'antropogene' organisatie van de ruimte. De samenstelling land-schap duidt immers in oorsprong op het organiserend ingrijpen van de mens (scheppen) op het land, het fysisch systeem. Zowel de fysische ondergrond, het bestaande grondgebruik als de landschappelijke impact van lopend beleid en toekomstige plannen behoren tot de scope van het project. Het thema landschap beperkt zich dus niet tot de open ruimte, maar is een ruimtelijk geheel van natuurlijke, stede-

lijke, haven- en agrarische landschappen. De relatie (en niet de tegenstelling) tussen natuur en cultuur staat centraal. Op basis van deze brede definitie wordt naar het landschap gekeken vanuit verschillende functionele thema's: natuur, verstedelijking, landbouw, recreatie, bedrijvigheid, ...

Landschap heeft alles te maken met de beleving van beeldbepalende elementen. Beleid, ruimtegebruik en het fysisch systeem resulteren in patronen en structuren die het landschap tekenen en bepalend zijn voor de karakteristieken en de waarde die de toeschouwer aan het landschap geeft. Dit is de intrinsieke waarde van het landschap. Landschap mag echter niet worden beschouwd als louter de resultante van verschillende ruimteclaims. Landschap is geen eindtoestand, maar een momentopname van een continu proces. Vanuit dit uitgangspunt moet de beeldwaarde van een ruimtelijke ingreep in de overwegingen worden meegenomen en niet achteraf worden opgelost. Mensen ontmoeten elkaar in het landschap. De recreant, de bewoner en de ondernemer komen elkaar tegen en geven ieder een eigen betekenis aan het landschap. Daaruit volgen verschillende perspectieven over de richting waarin het landschap zou moeten veranderen. In het landschap komen de conflicterende ruimteclaims samen en zal steeds de zoektocht naar samenhang en omgevingskwaliteit voorop staan. Daarbij zijn op verschillende schaalniveaus verschillende conclusies te trekken en andere maatregelen denkbaar. In het LandschapsManifest

is een hoog schaalniveau het uitgangspunt, waarbij concrete voorbeelden op een lager schaalniveau als illustratie of uitwerking worden benut.

Landschappelijke kwaliteit ligt in de samenhang van diverse landschapstypes die onderling herkenbaar zijn met hun eigen karakteristieken en belevingskwaliteiten. Het behouden en versterken van landschappelijke karakteristieken (mate van openheid, kenmerkend nederzettingpatroon, cultuurhistorie, ecologische structuren, ...) moet een rol spelen in de keuze voor al dan niet 'storende' veranderingen. Anderzijds zijn in elk soort landschap nieuwe ontwikkelingen mogelijk, die bijdragen aan de herkenbaarheid van landschappelijke eenheden. Streven naar landschappelijke kwaliteit is ook streven naar harmonie tussen economische, ecologische, sociale en cultuurhistorische waarden, tussen welvaart en welzijn.

Rijn-Schelde Delta

De naam Rijn-Schelde Delta verwijst naar het gebied rond de monding en de loop van de rivieren Rijn, Maas en Schelde, aan beide kanten van de Nederlands-Belgische grens. Het gebied wordt globaal begrensd door de grootstedelijke agglomeraties van Rotterdam, Dordrecht, Breda, Antwerpen, Gent, Brugge, Oostende en de kustlijn. (figuur 1)



figuur 1 de Rijn-Schelde Delta



figuur 3 Occupatiekaart

Dat dit grensoverschrijdende gebied als één deltalandschap benoemd, bestudeerd en beleefd kan worden, blijkt uit beelden van bovenaf. Op satellietfoto (figuur 2) verschijnt de Rijn-Schelde Delta duidelijk als een laaggelegen zone waar zee en land kronkelend in elkaar schuiven. Rond deze ontmoetingszone zijn verscheidene kanalen te onderscheiden die het hoger gelegen vlakke land verbinden met



figuur 2 Satellietbeeld ©2006 MDA EarthSat

het blauwgroene hart. Dat drie rivieren in één punt samenstromen en uitmonden in zee, is uniek in de wereld. Het landschap van de Rijn-Schelde Delta is gevormd door een complex systeem van de drie estuaria van Rijn, Maas en Schelde. Ecologisch gezien is het een zeer dynamisch systeem en landschap, met rijke en sterk gedifferentieerde ecosystemen. In de overgang tussen land en zee komen veel variabelen

voor: van eb naar vloed, van zout naar zoet, van droog naar nat. De unieke brakwaterschorren kunnen enkel ontstaan in dit dynamisch milieu. Bovendien is het deltalandschap gevormd door de monding van drie stroomgebieden, die samen bijna heel Noordwest-Europa bestrijken.

Ook op een occupatiekaart (figuur 3) valt het gebied onmiddellijk op. Het hart blijkt één van de dunst bevolkte gebieden, omgeven door sterk industriële en/of verstedelijkte landschappen; een blauwgroene long temidden van een krans van bebouwing. De Delta wordt omsloten door grote agglomeraties: de Zuidvleugel van de Randstad, de Brabantse stedenrij en de noordrand van de Vlaamse Ruit (Antwerpen - Gent) en Brugge. De randzone van deze agglomeraties is deel van de Rijn-Schelde Delta aangezien de kanalen, havens en steden sterk georiënteerd zijn op de delta en er functioneel en landschappelijk deel van uitmaken. De rand van de Rijn-Schelde Delta wordt namelijk gevormd door een aantal belangrijke zeehavens, waaronder de twee grootste havens van Europa. De havens en de steden vormen een radiaal patroon rond de delta, de beste verbinding zoekend tussen de zee en het achterland. Ook op het vlak van recreatie is er een sterke synergie tussen de rand en het middengebied. Het landschappelijk, cultuurhistorisch en natuurlijk rijke Deltagebied biedt heel wat mogelijkheden aan de bewoners van de omliggende steden om te recreëren.

Naast deze fysieke overeenkomsten heeft het gebied van de Rijn-Schelde Delta ook een gezamenlijke historie. De mensen die in het gebied hebben geleefd, de verschillende naties waar het gebied deel van heeft uitgemaakt en de sterke economische banden tussen de steden in de Delta hebben hun sporen nagelaten. Met de huidige samenwerking in de Benelux en de vorming van de Europese Unie is de gezamenlijke geschiedenis in een nieuwe fase beland.

Zowel op basis van de fysisch-natuurlijke structuur, het occupatiepatroon als de gezamenlijke historie kan de Rijn-Schelde Delta dus met recht als een samenhangend geheel worden beschouwd. Doel van de RSD Samenwerking en dit project DeltaLandschap is deze samenhang te benadrukken. Dit moet bijdragen aan een breed gedragen 'deltagevoel'.

Samenwerking in het project DeltaLandschap

De Rijn-Schelde Delta Samenwerking is het grensoverschrijdend platform voor bestuurlijke en projectmatige beleidsvoorbereidende afstemming en geïntegreerde visievorming voor de gehele Rijn-Schelde Delta. Publieke en private partners uit alle lagen van de publieke besluitvorming en de maatschappij werken hierin samen.

Onderwerp van deze samenwerking zijn kansen en belangen op het gebied van economie, mobiliteit en leefmilieu. De projecten onder de pijler economie

en mobiliteit hebben een functionele afstemming van bijvoorbeeld vervoersstromen en economische activiteiten als doel. Op het vlak van mobiliteit is er reeds afstemming bereikt in het grensoverschrijdend perspectief RoBrAnT+.

Binnen het luik leefmilieu komen de ruimtelijke aspecten en de beeldkwaliteit van de diverse beleidsdomeinen aan bod: water, havens, natuur, wonen, landbouw en visserij, infrastructuur, cultuurhistorie, recreatie,... Voor het kustgebied loopt specifiek het RSD-project Deltakust. Dit richt zich op de ecologische, economische en veiligheidssituatie van de kuststreek. Het project DeltaLandschap geeft een totaalvisie op het landschap van de Rijn-Schelde Delta. Dit landschapspectief vormt als resultaat uit het domein 'leefmilieu' een belangrijke bouwsteen voor een geïntegreerde visie voor de gehele Rijn-Schelde Delta, waarin alle aspecten zijn meegenomen en tegen elkaar worden afgewogen.

Binnen het gebied van de Rijn-Schelde Delta zijn verschillende samenwerkingsorganisaties actief op het vlak van water, natuur en landschap. Het LandschapsManifest sluit bij deze bestaande initiatieven aan en brengt ze met elkaar in verband. De drie Nederlandse Delta-provincies werken samen in de Deltaraad. De ambitie is in de eerste plaats ingegeven door de noodzaak om de waterproblemen in de Delta, zoals de blauwalgenproblematiek, het verdwijnen van platen en ondiep water en de achteruitgang van de ecologische kwaliteit en waterkwaliteit, aan

te pakken. Ook de Benelux samenwerking richt zich op deze terreinen. In Benelux verband wordt overleg gepleegd inzake de totstandkoming van ecologische verbindingen over de grens, de afstemming op het gebied van de wetgeving inzake jacht en vogels, de grensoverschrijdende schade door grondwateronttrekkingen en er is kennis- en onderwijs-samenwerking op het gebied van natuureducatie. De Benelux overeenkomst op het gebied van Natuurbehoud en Landschapsbescherming biedt het kader voor diverse grensoverschrijdende acties op dit gebied, zoals bijvoorbeeld de Ministeriële Beschikkingen betreffende het Grenspark De Zoom-Kalmthoutse Heide. De Euregio's ten slotte organiseren grensoverschrijdende samenwerking tussen provincies en beheren het Interreg-programma.

De meerwaarde van de aanpak die de RSD voorstaat ten opzichte van andere regionale en nationale samenwerkingsverbanden zoals de Deltaraad, Benelux en Euregio, ligt in de integrale benadering van land en water, de grensoverschrijdende samenwerking op alle bestuursniveaus en de gehele Rijn-Schelde Delta als werkgebied.

Het RSD LandschapsManifest en het gehele project DeltaLandschap passen binnen de bepalingen van de Europese Landschapsconventie (ELC) en kunnen beschouwd worden als een voorbeeld van implementatie. De Europese Landschapsconventie is op 20 oktober 2000 in Florence opgesteld en geratificeerd door België (juni 2004) en Nederland (november

2005). Landschap wordt in de ELC erkend als een belangrijk onderdeel van het Europees natuurlijk en cultureel erfgoed, dat bijdraagt aan het welzijn van mensen en aan de versterking van de Europese identiteit. De ELC gaat daarbij ook uit van alle typen landschappen, zowel stedelijk als landelijk.

Manifest

Het doel van dit Manifest is dus aan bestaande plannen en activiteiten een samenhangend landschappelijk kader toe te voegen op schaal van de gehele Rijn-Schelde Delta. Om sturing te geven aan een gezamenlijk koers, is engagement nodig van alle partijen die van invloed zijn op de ruimtelijke inrichting van de Delta. Om deze reden is bewust gekozen voor de term 'manifest', wat aangeeft dat dit een document is met ambitie en de uitdrukkelijke intentie tot kennisuitwisseling, afstemming en samenwerking. Om de invloed van de uitgesproken intenties zo groot mogelijk te maken, is het van belang dat naast de instanties die in de RSD Samenwerking zijn vertegenwoordigd, ook anderen het Manifest kunnen ondertekenen. Hierbij wordt gedacht aan diverse overheden, samenwerkingsverbanden en particuliere organisaties.

Als deze het gebied vanuit een samenhangende context bekijken, kunnen andere thema's en prioriteiten dan die van de reguliere beleidsniveaus op de voorgrond komen. Het Manifest biedt immers een ruimer afwegingskader voor beleid. Tegelijk worden

instrumenten aangereikt om die thema's op de schaal van de Rijn-Schelde Delta aan te pakken en de kansen voor kennisuitwisseling, afstemming en samenwerking optimaal te benutten. Dit kan bijdragen aan de vergroting van de kwaliteit van concrete plannen en activiteiten die zullen bijdragen aan het landschap van de toekomst.

A2

Status, draagwijdte en meerwaarde van het Manifest

Het LandschapsManifest voor de Rijn-Schelde Delta staat voor het verbeteren van de landschappelijke samenhang en identiteit enerzijds en ruimtelijk kwaliteitsvolle ontwikkeling anderzijds. Zowel de bestaande karakteristieke waarden als dynamische toekomstige ontwikkelingen zijn onderwerp van het Manifest. Hierbij is veel belang gehecht aan de bestaande activiteiten en plannen op de verschillende terreinen, om hierbij aan te sluiten en er een samenhangend kader op schaal van de gehele Rijn-Schelde Delta aan toe te voegen.

De Rijn-Schelde Delta Samenwerking biedt een platform om over bestuurlijke grenzen heen te kijken en grensoverschrijdend afspraken te maken. Afspraken worden gemaakt in het besef dat een succesvolle aanpak van een probleem op deze schaal begint bij een gedeeld verantwoordelijkheidsgevoel. In het LandschapsManifest worden afspraken gemaakt voor de ontwikkeling van een duurzaam deltalandschap.

Het Manifest is opgevat als een intentieverklaring op drie niveaus - perspectief, beleidsthema's en monitor - die telkens engagement van partners én instrumenten aangereikt vanuit de samenwerking, combineren.

Gezamenlijk perspectief

Bijdragen aan een uniek landschap in Europa

In het gezamenlijk perspectief staat de ontwikkeling van het waardevol deltalandschap centraal. Hier worden de grote lijnen geformuleerd waarover consensus bestaat tussen de brede groep van partners. Als dit perspectief wordt erkend en een plaats krijgt in het eigen beleid van de partners, zullen eigen initiatieven op verschillende plaatsen en in verschillende beleidsdomeinen elkaar beter versterken. Het gezamenlijke landschapspectief biedt een hanteerbaar grensoverschrijdend kader om het eigen beleid aan te spiegelen en zowel bestaande als nieuwe projecten aan te verbinden. Het perspectief vormt bovendien een Europese context. Dit maakt het eenvoudiger voor organisaties om eigen pro-

jecten in een grensoverschrijdend kader te plaatsen en partners te vinden die vergelijkbare projecten opzetten of met vergelijkbare problematiek te maken hebben.

Essentiële beleidsthema's

Streven naar kwaliteit en verbondenheid

In het tweede onderdeel van het Manifest worden gemeenschappelijke beleidsthema's geformuleerd. Dit zijn complexe landschappelijke vraagstukken die door de verschillende partners worden erkend, maar waarover verschillende inzichten bestaan. Deze vragen om verder debat, gericht op uitwisseling van kennis en afstemming, in de lokale beleidsagenda's én op schaal van de Rijn-Schelde Delta Samenwerking. Uitwisseling van kennis en afstemming kunnen vervolgens leiden tot de start van nieuwe projecten die gericht zijn op uitvoering.

Het debat op schaal van de Rijn-Schelde Delta kan ondermeer worden gevoerd in zogenaamde thematische werkateliers die RSD zal organiseren rond beleidsthema's die van groot belang zijn voor de toekomst van het deltalandschap. In deze bijeenkomsten zal ruimte zijn om praktijkervaring uit te wisselen en samen met diverse experts tot nieuwe inzichten te komen. De werkateliers zijn bedoeld om kennis aan te reiken en een kwaliteitsimpuls te geven aan de praktijk van ruimtelijke inrichting. Deze werkateliers zullen afhankelijk van het beleidsthema georganiseerd worden voor en/of door bestuurders, ambtenaren,

ondernemers of onderzoekers van een of meerdere beleidsdomeinen, sectoren of vakgebieden. Bijvoorbeeld om voor uitvoeringsprojecten te zoeken naar de beste manier om veranderingen in het landgebruik en verbetering van de kwaliteit van het landschap te combineren. Ook kunnen nieuwe wetenschappelijke inzichten over bijvoorbeeld klimaatsverandering de aanleiding vormen voor een werkatelier over de te verwachten gevolgen voor het deltalandschap.

Monitor DeltaLandschap

Duurzaam uitwisselen en inspireren

Ten slotte zal de monitor DeltaLandschap jaarlijks een actueel overzicht geven van het gevoerde beleid en van projecten die een rol spelen in het deltalandschap. Het is belangrijk dat RSD-partners op de hoogte blijven van elkaars activiteiten om in de nodige afstemming te kunnen voorzien. De monitor DeltaLandschap is tegelijk een instrument om nieuwe ontwikkelingen te spiegelen aan de onderschreven perspectieven en beleidsthema's. De periodieke uitgaven maken het mogelijk om belangrijke evoluties of trends te onderkennen.

Bij de monitor zal ook een selectie van innovatieve projecten en beleid worden belicht die als inspiratiebron kunnen dienen voor andere organisaties in de Rijn-Schelde Delta. Op die manier biedt RSD een podium voor verdienstelijke initiatieven die passen binnen het ontwikkelingsperspectief voor het deltalandschap. Deze zullen een geïntegreerde

landschappelijke benadering en de aandacht voor de schaal van de Rijn-Schelde Delta illustreren.

Tijdshorizon

Het landschap is een dynamisch systeem, maar waarbinnen veranderingen zich met verschillende snelheden voordoen. Er zijn onderdelen van het landschap die in enkele dagen totaal kunnen veranderen en er zijn geleidelijke processen, waarbij een verandering in eeuwen wordt gemeten.

De monitor van plannen en projecten DeltaLandschap zal jaarlijks de vinger aan de pols houden. Als het vanuit de monitoring noodzakelijk blijkt het LandschapsManifest tussentijds bij te stellen, zal hierover in de Stuurgroep RSD worden besloten. Daarnaast kiest het LandschapsManifest ervoor om in ieder geval rond 2013 het perspectief en de doelstellingen te actualiseren. Verschillende visies, plannen en programma's van Europese, nationale, gewestelijke en provinciale overheden hanteren dat jaar als einddatum. Deze periode biedt de mogelijkheid het veranderde beleidskader te vergelijken met de huidige situatie, het effect van kennisuitwisseling te kunnen beoordelen en te zien wat de resultaten zijn van projecten die aan het deltalandschap zijn verbonden.

Van ontwikkelingen die op langere termijn effect hebben kan rond 2013 worden aangegeven of deze meer actie behoeven. Het vooropgestelde perspectief moet in relatie worden gebracht met lange termijnontwikkelingen zoals veranderingen in de wereldeconomie, bevolkingsontwikkeling, klimaatwijziging en de directe en indirecte impact van deze ontwikkelingen op het deltalandschap. Deze ontwikkelingen vormen bij uitstek opgaven voor grensoverschrijdende samenwerking. De wetenschappelijke inzichten zijn echter nog volop in ontwikkeling, waardoor op dit moment nog geen goede inschatting kan worden gemaakt. Wel zullen nieuwe inzichten mee worden opgenomen in de jaarlijkse monitor DeltaLandschap en kunnen deze een uitgangspunt vormen voor de geplande actualisering van het RSD LandschapsManifest. Een tweede LandschapsManifest kan dan de ingezette koers aanpassen en ambities formuleren om een reactie te geven op nieuwe ontwikkelingen.



A3

Totstandkoming van het Manifest

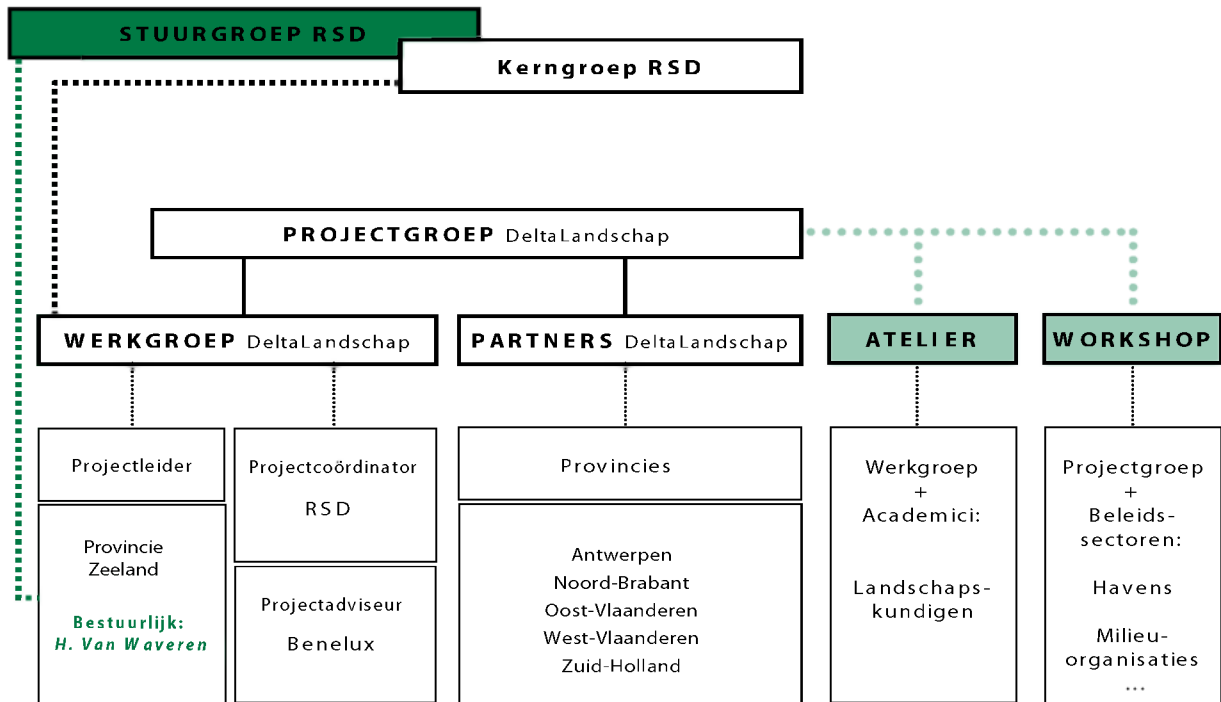
Projectorganisatie en draagvlak

Het project DeltaLandschap is gedirigeerd vanuit de Stuurgroep RSD met provincie Zeeland als bestuurlijke trekker. De dagelijkse werkzaamheden werden aangestuurd door de projectgroep bestaande uit provincie Zeeland, Zuid-Holland, Noord-Brabant, Antwerpen, Oost-Vlaanderen, West-Vlaanderen, het secretariaat-generaal van de Benelux en het RSD-secretariaat.

Gedurende het hele traject is aandacht besteed aan het communicatieproces en aan de nodige draagvlakverwerving voor het project. De omringende steden, havens, kamers van koophandel, natuur- en milieuorganisaties en andere lokale initiatieven zijn betrokken. Zij namen deel aan workshops waarin telkens de tussenresultaten werden besproken. Veel aandacht werd besteed aan het gezamenlijk vinden van probleemstellingen en oplossingsrichtingen. Zo kregen alle partners een actieve rol in het proces om

tot een breed gedragen perspectief voor het deltalandschap te komen.

Ook in de universitaire wereld is heel wat kennis en visievorming over landschap aanwezig. Op gezette tijden werd een atelier van landschapsdeskundigen in het proces betrokken. Han Lörzing (TU Eindhoven, RPB), Hubert Gulinck (KULeuven), Marc Antrop (UGent), Paul Van der Sluys (VLM) en Pieter Uyttendohove (UGent) namen hieraan deel. De voorlopige projectresultaten zijn geregeld bij deze academici getoetst tijdens een aantal ateliersessies. Hier werd kritisch ingegaan op de gevolgde methodes en werden specifieke thema's verder uitgediept. Door middel van deze betrokkenheid is gestreefd naar een hoge inhoudelijke kwaliteit en waarde van het project.



Projectorganisatie

Voortraject project DeltaLandschap

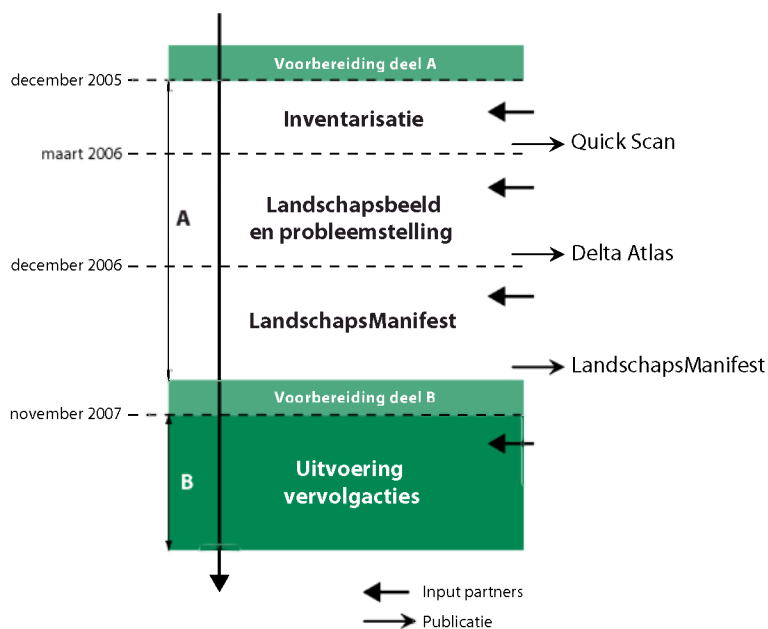
Dit LandschapsManifest is de uitkomst van het project DeltaLandschap dat in november 2005 werd opgestart binnen de Rijn-Schelde Delta Samenwerking. Het beoogde resultaat van dit project is de ontwikkeling van een grensoverschrijdende landschapsstrategie die maakt dat de Rijn-Schelde Delta als een ruimtelijke identiteit erkend en beleefd gaat worden en waarbij de havengebonden, economische en stedelijke activiteiten samengaan met natuurlijke en landschappelijke waarden. In de eerste fase van

het project is een verkenning gemaakt van relevante beleidsdocumenten, wat heeft geleid tot het vaststellen van de eerste BeleidsMonitor DeltaLandschap in maart 2006. Daarnaast is een Quick Scan gemaakt waarin de onderzoeksvraag nader is uitgewerkt op basis van de verzamelde gegevens. Met de Quick Scan is een globale analyse uitgevoerd van de verschillende lagen waaruit het landschap is opgebouwd.

De tweede fase van het project was het opstellen van de Delta Atlas, een portret van landschappelijke

ontwikkelingen in de Rijn-Schelde Delta. De ontwikkelingsgeschiedenis, de huidige trends en de kansen voor het landschap zijn thematisch in beeld gebracht. De Delta Atlas hanteert een brede definitie van het begrip landschap. In de Atlas wordt naar het landschap gekeken vanuit verschillende functionele thema's: water, haven en industrie, natuur, wonen, landbouw, infrastructuur, cultuurhistorisch erfgoed en recreatie; dit in overeenstemming met de brede definitie van het begrip landschap. De Delta Atlas vormt een duurzaam landschapportret dat het

tijdelijke van een beleidsanalyse overstijgt. Met veel fotomateriaal en illustraties is getracht het deltalandschap in beeld te brengen. Op deze manier is een 'deltagevoel' vertolkt dat herkenbaar en beleefbaar is voor een breed publiek. In het boek zijn geen beleidskeuzes of -opgaven geformuleerd. Wel worden vanuit dit landschapportret kansen en uitdagingen geschetst. Deze zijn te beschouwen als gezamenlijke en duurzame agendapunten voor het deltalandschap en dienden als uitgangspunt bij het opstellen van dit LandschapsManifest.





deel **B**

HET LANDSCHAPSMANIFEST
VOOR DE RIJN-SCHELDE DELTA



Leeswijzer

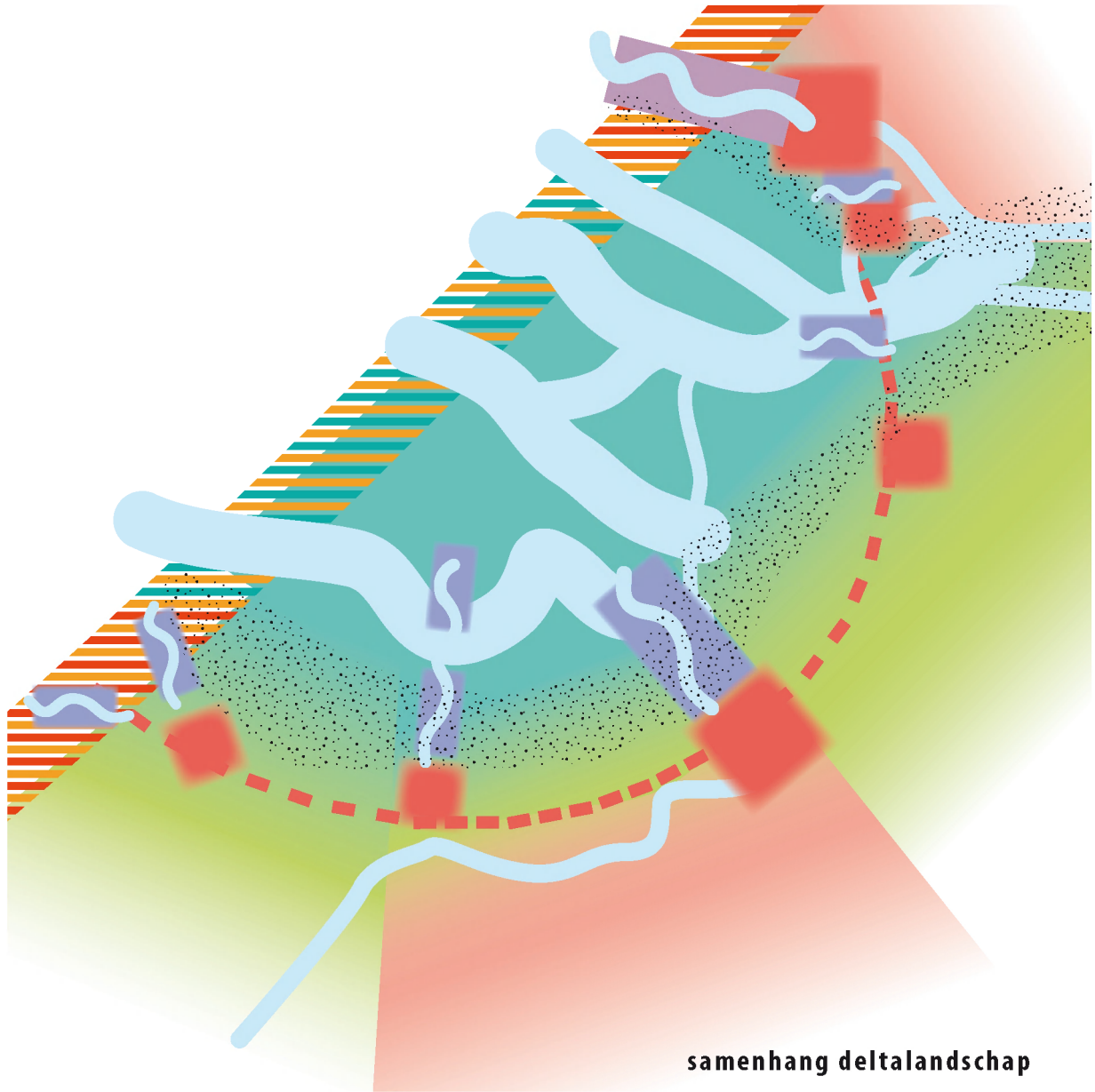
De draagwijdte van het LandschapsManifest stemt overeen met de verschillende ambitieniveaus die de Rijn-Schelde Delta Samenwerking in het algemeen vooropstelt. De rol van RSD kan variëren naargelang de noodzaak en de mogelijkheid tot grensoverschrijdende afstemming: van platform voor grensoverschrijdende kennismaking, kennisuitwisseling en afstemming, tot katalysator voor gezamenlijke beleidskeuzes en visievorming, als kader voor concrete plannen en activiteiten gericht op het verbeteren van grensoverschrijdende kwaliteiten.

Aan deze verschillende ambitieniveaus wordt in het RSD LandschapsManifest invulling gegeven, eerst voor het deltalandschap als geheel in het eerste hoofdstuk en vervolgens voor vier onderscheiden deelgebieden: de stedelijke landschappen, het blauw-groene hart, de deltasingel en de deltakust. Het hoogste ambitieniveau wordt beoogd met het formuleren van een gezamenlijk perspectief voor het deltalandschap. Afstemming op schaal van de Rijn-Schelde Delta staat daarbij voorop. Hiertoe wordt gezocht naar het juiste aggregatieniveau waarop consensus wezenlijk is. In dit Manifest zijn uitgangspunten en stellingen geformuleerd die aangeven welke landschapskenmerken worden erkend als

karakteristiek voor het (deel)gebied, en welke gezamenlijke ontwikkelingsrichting kan worden gekozen als antwoord op urgente ontwikkelingen.

Voor een aantal urgente ontwikkelingen is geen pasklaar antwoord mogelijk. Daar is het formuleren van de essentiële beleidsthema's een realistisch ambitieniveau. Debat en kenniscreatie op schaal van de Delta als geheel vormen dan een grote meerwaarde voor het beleid van elke partner. Deze beleidsthema's kunnen spelen in de gehele Delta (B1) of specifiek zijn voor een deelgebied (B2-B5). Werkateliers over de beleidsthema's maken dat het Manifest een blijvende doorwerking heeft in nieuwe ontwikkelingen.

De basis van samenwerking ten slotte is wederzijds vertrouwen. Dit komt mede tot stand door uit te wisselen en in kaart te brengen welke ontwikkelingen er spelen. Bestaande plannen, projecten en initiatieven worden telkens genoemd als illustratie van (een deel van) het gezamenlijk perspectief. De publicatie 'monitor DeltaLandschap 2007' geeft een totaalbeeld van de huidige plannen en projecten. Een jaarlijkse update van dit document zal in het kader van dit Manifest plaatsvinden.



samenhang deltalandschap

B1

Samenhang en deelgebieden in het deltalandschap

Karakteristieken en ontwikkelingen

Grote samenhangende structuren in het landschap

De unieke eenheid en samenhang van de Delta wordt in grote mate gevormd door de alomtegenwoordige relatie met het water. Twee gradiënten in bodem en water zijn karakteristiek voor de Delta: de overgang van de zeekeleipolders in het hart naar de zandgronden aan de buitenrand en de overgang van het blauwgroene hart naar de watergerelateerde steden en havens er omheen. Deze zijn het resultaat van de wisselwerking tussen water en land en tussen mens en natuur. Gelet op het terreinbeslag vormen de grote havengebieden van de Rijn-Schelde Delta een opvallende ruimtelijk-visuele verschijning in het deltalandschap. De identiteit van de Delta is gebaseerd op de spannende relatie tussen de hoog-dynamische ontwikkeling van steden en havens en de rust en weidsheid van water, natuur en landelijk gebied.

Binnen deze dynamische samenhang van activiteiten rond het blauwgroene hart, tekent zich een over-

gangszone af die een aaneenschakeling vormt van interessante contrastgebieden. Het contrast in bodem en reliëf komt tot uiting in de verschillende natuurlijke structuur en een verschillend landgebruik. Ook heel wat waterrijke natuurgebieden bevinden zich op de rand van het blauwgroene hart en contrasteren met aangrenzende stedelijke en havengebieden. Bovendien strekt in deze zone een geheel van linies en forten zich uit van het Zwin tot de Biesbosch. Deze historische verdedigingslinies markeren vandaag niet meer de landsgrenzen, maar zijn wel herkenbaar als grensoverschrijdende landschappelijke structuren. De grote rivieren Rijn, Maas en Schelde ten slotte vormen een natuurlijke dooradering die de stedelijke landschappen doorkruisen tot ze uitmonden in het blauwgroene hart. Samen met de kanalen en open ruimtegebieden vormen ze de landschappelijke relaties die het blauwgroene hart en de omliggende steden en havengebieden onlosmakelijk met elkaar verbinden.

Vier deelgebieden voor meer samenhang in het deltalandschap

Op basis van de beschreven grote landschappelijke structuren zijn in het deltalandschap vier deelgebieden onderscheiden. Dit zijn gebieden met in grote lijnen een vergelijkbare ruimtelijke dynamiek en fysieke verschijningsvorm.

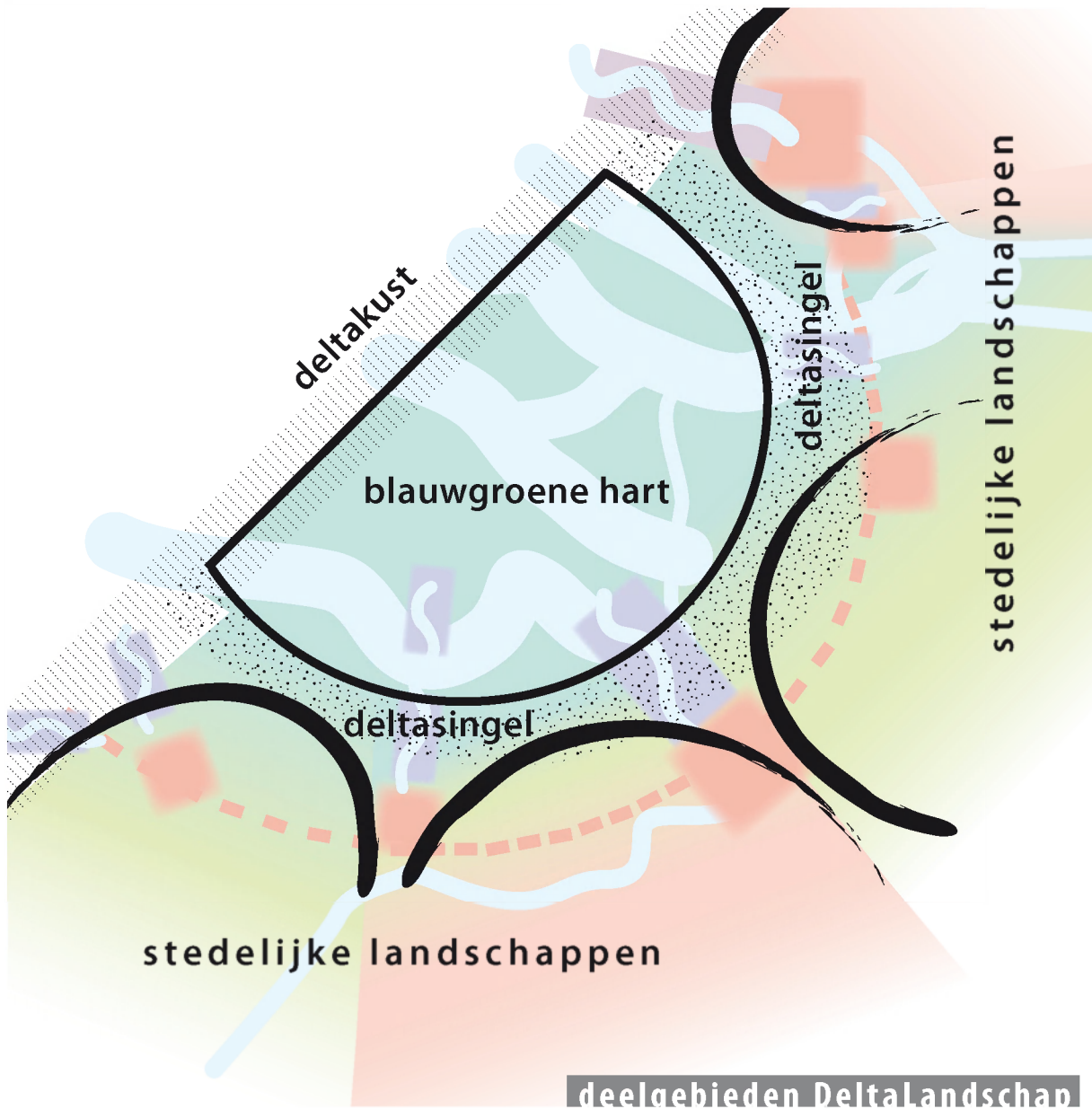
De vier onderscheiden deelgebieden zijn weergegeven op het schematisch kaartbeeld op de volgende pagina:

- de stedelijke landschappen
- het blauwgroene hart
- de deltasingel
- de deltakust

De deelgebieden zijn benoemd naar de vergelijkbare landschappelijke dynamiek die er telkens speelt. Met het derde gebied, de deltasingel, wordt de contrastrijke overgangszone tussen de stedelijke landschappen en het blauwgroene hart bedoeld. Dit is de zone waarin stedelijke en havenfuncties zich steeds meer uitbreiden en contrasteren met het landbouwlandschap, de wateren, natuurgebieden, cultuurhistorische trekpleisters en recreatiepolen. De kuststrook ten slotte verbindt de drie andere deelgebieden en kan als sluitstuk van het geschetste systeem beschouwd worden.

De keuze voor een onderscheid in vier deelgebieden maakt het samenspel van krachten in het deltalandschap aanschouwelijk. Tegelijk kan per deelgebied worden nagedacht over het gewenste landschapsperspectief en de concrete ontwerpogaven die daarin een rol spelen. Hierbij zijn de relaties tussen de onderscheiden deelgebieden minstens even belangrijk als de karakteristieke eigenheid van elk deelgebied.

Het is echter altijd van groot belang rekening te houden met de verscheidenheid die binnen ieder van de gebieden is te vinden. Een uitspraak over een deelgebied betekent in dit Manifest een uitspraak over de hoofdlijnen en samenhang die voor lokale initiatieven als overkoepelend kader kan dienen. Per deelgebied moet uiteraard verder worden ingezoomd naar de reële situatie waar uitspraken over ruimtelijke kwaliteit hun weerklank moeten vinden in ieders leefomgeving. Dit gebeurt bij het formuleren en illustreren van beleidsthema's en in de uitwerking ervan in praktijkgerichte werkateliers.



Gewenste ontwikkelingen

Voor het deltalandschap is het van belang dat de hoofdinfrastructuur geconcentreerd blijft in een hoefijzervorm rond het deltahart. Stedelijke en economische ontwikkelingen zijn immers steeds verbonden aan de beschikbare infrastructuur. Deze infrastructuur ligt deels in de overgangszone tussen de stedelijke landschappen en het groenblauwe hart (interhavenverbindingen) en deels midden in het stedelijk gebied. De concentratie van stedelijke en economische ontwikkelingen in het gebied, kan zo optimaal blijven aansluiten op de infrastructuur. Het is niet de bedoeling dat de krans van stedelijke landschappen rond deze transportas één verstedelijkt homogene zone wordt. Het landschapsperspectief voor dit deelgebied wordt uitgewerkt in hoofdstuk 2.

De overgangszone deltasingsel kan door haar ligging een sleutelrol vervullen binnen de Delta. Aan de ene kant omarmt de deltasingsel het blauwgroene hart en geeft ze een kwalitatieve inpassing aan de stedelijke en havenontwikkelingen vanuit de rand van de Delta. Aan de andere kant kan de deltasingsel de recreatieve toegangspoort worden en economische draagkracht bieden aan natuur en landschap in het deltahart.

Een gewenste ontwikkeling die niet aan een specifiek deelgebied is toe te wijzen, is het meer beleefbaar maken van de sterke historische en culturele verbanden binnen de Rijn-Schelde Delta. Een gezamenlijke promotie van het gebied door bijvoorbeeld een

speciale cultuurgids uit te geven biedt ook mogelijkheden om de identiteit van een stad of regio te versterken. De centrale rol die water speelt en speelde bij het ontstaan van het deltalandschap is lang niet overal meer zichtbaar. Toch is de maritieme geschiedenis bepalend geweest voor de ontwikkeling van de meeste steden in de Delta. Deze historie kan beter in beeld worden gebracht en biedt een goede mogelijkheid voor uitwisseling van ideeën en activiteiten. Ook de koppeling van bestaande netwerken van trage wegen en fietsnetwerken kan leiden tot het bevorderen van culturele uitwisseling, recreatieve meerwaarde en versterken van een gemeenschappelijk 'deltagevoel'.

Ten slotte staat een landschappelijke benadering en streven naar ruimtelijke kwaliteit voorop als gewenste ontwikkeling voor het hele gebied. Het tegengaan van verrommeling kan geholpen worden door het benadrukken van de samenhang, maar vraagt vooral ook om een genuanceerde benadering van de ruimtelijke dynamieken die spelen in elk deelgebied.

Beleidsthema's

Per deelgebied van de Rijn-Schelde Delta zijn verschillende beleidsthema's aan de orde. Er zijn ook thema's die bepalend zijn voor de ontwikkeling van de gehele Delta. Deze thema's vragen aandacht in ieders beleid en in werkateliers.

Verrommeling van het landschap is een ongewenste ontwikkeling die zich in de hele Delta manifesteert. Met deze term worden verschillende ontwikkelingen aangeduid, die elk om een andere aanpak vragen. In Vlaanderen wordt met dit begrip veelal het ontstaan van kleine visueel ongewenste elementen aangeduid. Het ontstaan van functies op ongewenste locaties, wordt meestal aangeduid als versnippering. Wanneer verrommeling wordt gezien als toename in ontsierende particuliere vormen van landgebruik in stedelijk en landelijk gebied, kan een oplossing worden gezocht in een gedragsverandering en besef van de waarde van landschappelijke kwaliteiten. Verrommeling in de vorm van schijnbaar chaotisch geplaatste elementen in het landschap kan worden aangepakt door zorgvuldige planning en door verbanden aan te brengen die de chaos leesbaar maken. Aanpak van deze vraagstukken vereist een aanpak op lokaal niveau en optimale afstemming in de regio. Er zijn ruimtelijke ontwikkelingen die al snel leiden tot verrommeling van het landschap. Zorgvuldige plaatsing van functies zoals windmolens, glastuinbouw en bedrijventerreinen is daarvoor van groot belang. Niet alleen de juiste locatie, maar vooral ook een goede aansluiting bij de omliggende landschapsstructuur

draagt bij aan de kwaliteit van het landschap. Hierbij is naast de ontwerp kwaliteit ook de keuze voor een geconcentreerde of verspreide ontwikkeling van groot belang.

Een volgend cruciaal vraagstuk is hoe ruimtelijke kwaliteit en economie elkaar zo veel mogelijk kunnen versterken. Landschap is geld waard. Woningen in een aantrekkelijke omgeving zijn meer waard, recreatie profiteert van rust en ruimte in het landschap, woonwijken aan de rand van steden zijn aantrekkelijk als er een recreatielandschap aan is verbonden. Economische ontwikkelingen kunnen enerzijds aanleiding zijn tot landschapsversterking en anderzijds kan versterking van het landschap direct of indirect een bijdrage leveren aan de economie. Het vinden van methoden om de toegevoegde waarde van het landschap ook daaraan ten goede te laten komen, is een grote uitdaging voor alle ontwikkelingen in de Delta.

De ontwikkelingen in de landbouwsector zijn van grote invloed op het landschap van de Rijn-Schelde Delta. Ontwikkelingen in de wereldmarkt, milieuwetgeving en Europese subsidieregelingen liggen ten grondslag aan een voortgaande heroriëntatie van de landbouw. Schaalvergroting biedt een betere concurrentiepositie en intensivering draagt bij aan hogere opbrengsten. Deze ontwikkelingen leiden wel tot grote ruimtelijke veranderingen. Daarom moet gestreefd worden naar verbetering van de landschappelijke kwaliteit in combinatie met meerwaarde voor

de agrarische bedrijfsvoering. Waar geen goede kansen liggen voor schaalvergroting en intensivering vormen de teelt van 'nieuwe' gewassen en verbrede landbouw een alternatief. Ook deze ontwikkelingen veranderen het landschap. Wat de effecten van de ontwikkelingen in landbouw op de landschappelijke waarden zal zijn, hangt samen met de economische waarde die landschap ook voor de landbouw kan hebben.

Essentieel is ook de vraag hoe infrastructuur een meerwaarde kan bieden aan de beleving van het landschap en zo min mogelijk barrières kan opwerpen. Route-ontwerp moet grensoverschrijdend beschouwd worden. Het deltalandschap met de geschetste samenhang en diversiteit verdient hierin een belangrijke rol.

Ten slotte is water een thema dat wezenlijk is voor de gehele Rijn-Schelde Delta. Zowel waterkwaliteit als waterkwantiteit zijn bepalend voor het landschap. En het beleefbaar maken van de grote en kleine waterpartijen in het gebied maken de samenhang van het deltalandschap sterker voelbaar.

Bestaande initiatieven ter illustratie

Er zijn veel plannen en projecten die passen binnen de visie van het LandschapsManifest voor de Rijn-Schelde Delta. In de publicatie 'monitor DeltaLandschap' komen deze uitgebreid aan bod. Hieronder worden enkele voorbeelden gegeven.

Kracht van de Delta

De 'Kracht van de Delta' is een gezamenlijk initiatief van de provincies Zuid-Holland, Noord-Brabant en Zeeland, die verenigd zijn in de Deltaraad. Deze agenda uit juli 2006 laat zien welke opgaven er liggen om de Zuidwestelijke Delta te behouden en te versterken. Eén van de opgaven om de Delta voor te bereiden op de toekomst, is het garanderen van de veiligheid, mede gelet op de klimaatsverandering. In de Delta wordt ruimte geboden voor innovatie op het gebied van nieuwe vormen van kustverdediging. Andere opgaven liggen op het raakvlak van economische ontwikkeling en opwaardering van natuur en water. Bij dit laatste punt gaat het ondermeer over blauwalgenproblematiek in het Volkerak-Zoommeer, een sterke vermindering van het getij in de Biesbosch, het verdwijnen van platen in de Oosterschelde. De instandhouding en verbetering van de scheepvaartverbindingen vragen om slimme en duurzame oplossingen. Het voldoen aan Europese wet- en regelgeving is hierbij een belangrijke voorwaarde. De agenda 'Kracht van de Delta' vormt het uitgangspunt voor een op te stellen uitvoeringsprogramma, waarin nadere invulling wordt gegeven aan de projecten.

BOBOL

Vanuit de Euregio Scheldemond is in 2004 een project gestart voor het behoud van de grote aaneengesloten gedifferentieerde open ruimte. Deze open ruimte staat onder druk door onder andere schaalvergroting van de landbouw, industrialisering en stadsuitbreidingen. Met het Europese grensoverschrijdende Interregproject BOBOL (BOeren BOuwen aan het Landschap) willen de provincies Zeeland, Oost- en West Vlaanderen dit landschap verder ontwikkelen door zorg te besteden aan het behoud en herstel van de specifieke landschapselementen. Omdat de agrarische sector een grote invloed heeft op het landschap, vormen de land- en tuinbouwers de belangrijkste doelgroep van het project. Agrariërs krijgen begeleiding en ondersteuning van specialisten bij de opmaak van landschapsbedrijfsplannen, het inpassen regiospecifieke natuur en functionele nieuwe bedrijfsgebouwen en bij de uitbouw van samenwerkingsverbanden.



B2

Stedelijke landschappen

Karakteristieken en ontwikkelingen

Een waaier van stedelijke centra en havens rond de delta, aaneengeregen door de grote spoorlijnen en snelwegen, vormt de ruggengraat van de stedelijke landschappen. Tussen deze centra strekken zich karakteristieke landschappen uit: het Brugse houtland, het Meetjesland, het Waasland, het Scheldeland, de Noorderkempen, het Haringvliet en de Biesbosch. Die hebben een natuurlijk of landelijk karakter of worden gekenmerkt door verspreide bebouwing van woongebied, bedrijven en/of land- en tuinbouw. Globaal vormen de stedelijke landschappen een herkenbaar radiaal patroon van steden en havens gericht op de delta, afgewisseld met open of halfopen landschappen. Deze stedelijke landschappen sluiten ruimtelijk aan bij de grote agglomeraties de Randstad, de Brabantse stedenrij en de Vlaamse Ruit. De infrastructuur die de stedelijke centra van de Rijn-Schelde Delta verbindt, maakt deel uit van het hoofdwegenet van Nederland en België.

De krans van stedelijke landschappen heeft verscheidene landschappelijke relaties met het blauwgroene hart van de Delta: de open ruimte gebieden tussen de centra vormen op veel plaatsen een landschappelijke eenheid en tonen een geleidelijke overgang naar de typische deltanatuur. De auto- en spoorwegen bieden toegang aan de delta voor woon-, werk- en toeristisch verkeer. Een derde contactpunt tussen de stedelijke krans en het deltahart is duidelijk aanwezig bij de havens. Deze contactzone noemen we de deltasingel, waarin gelijkaardige overgangssituaties met vergelijkbare landschappelijke ontwerpogaven voorkomen.

De karakteristieke waarden van de stedelijke landschappen:

- bundeling hoofdinfrastructuur en sterke verstedelijking;
- afwisseling tussen steden, havens, landbouw en natuur. Deze vormen grote iconen met een eigen identiteit: de grote havencomplexen en steden, in relatie met water; de karakteristieke open ruimte-

gebieden en bosgebieden; de landbouwgebieden en intensieve agrarische complexen;

- een grote variatie aan woonmilieus;
- het verschillend bebouwingspatroon in Nederland en Vlaanderen.

Belangrijke ontwikkelingen:

- waterhuishouding problematisch;
- kruising/botsingen natuur, infrastructuur, landbouw, bebouwing, industrie = claims, ruimtevraagstukken;
- verandering achterlandverbindingen: goederenvervoer blijft toenemen;
- toenemende behoefte aan recreatiemogelijkheden bij de stad;
- veranderingen in bevolkingsontwikkeling;
- groot contrast hoogdynamische en laagdynamische functies;
- stedelijke herstructurering door verplaatsing havenactiviteiten;
- toenemende druk op hoofdinfrastructuur;
- functieverandering voormalige agrarische bedrijfsgebouwen;
- grote winkelcentra, grootschalige detailhandel buiten de steden.

Gewenste ontwikkelingen

Om de kwaliteiten van het blauwgroene hart te handhaven is het aangewezen om stedelijke groei vooral te faciliteren en te concentreren in de ring van stedelijke gebieden Rotterdam – Dordrecht – Breda – Antwerpen – Gent – Brugge – Oostende. Economische ontwikkelingen zoals grootschalige woningbouw, havencomplexen, industrie of glastuinbouwontwikkeling zouden bij voorkeur in de stedelijke landschappen kunnen plaatsvinden: verbonden aan de belangrijkste transportassen en dit ten voordele van de open ruimte in het blauwgroene hart en de open gebieden tussen de steden. Het mobiliteitsperspectief RoBrAnT+ voor de Rijn-Schelde Delta past geheel in dit kader.

Tegelijk wordt binnen de stedelijke landschappen wel gestreefd naar het behoud en uitbouwen van landschappelijke kwaliteiten. Het geschetste radiale patroon moet haar landschappelijke contrasten kunnen behouden zodat de bebouwing niet dichtgroeit tot één band van stedelijke activiteiten en bedrijvigheid door open ruimtegebieden tussen de verschillende centra open te houden en de centra te verdichten. Op deze manier kan de gehele stedelijke krans op grote schaal landschappelijk werken als een scherm dat doorzichten biedt en niet als een massa die de blauwgroene delta insluit.

Het beleefbaar maken van de genoemde contrasten kan hand in hand gaan met het gericht sturen van de

landschapsbeleving vanaf de snelweg. Contrasten maken de ervaring vanaf de wegen boeiend. Een vernieuwde aandacht voor het landschap gezien door de weggebruikers, kan omgekeerd een stimulans betekenen voor landschapsontwikkeling.

Daarnaast spelen ook de fiets- en voetwegen, de zogenaamde trage wegen, een belangrijke rol in de landschapsbeleving. Ze doorkruisen het deelgebied in alle richtingen en vallen vaak samen met natuurlijke en recreatieve landschapselementen die de stedelijke landschappen doorsnijden: natuurgebieden, polderdorpen, agrarische recreatie, kasteeldomeinen, bossen, ... samen met de grote open ruimtegebieden kunnen deze groene vingers belangrijke factoren vormen voor aantrekkelijke en gedifferentieerde woonmilieus binnen de stedelijke krans. De vraag naar recreatienatuur bij de stad, natuurgerichte en recreatieve verbreding van landbouw en nieuwe functies voor voormalige agrarische bebouwing en landgoederen moeten in dit licht samen worden beschouwd.

Volgens dit perspectief voor de stedelijke landschappen kan de coherentie en de eigenheid van de deelidentiteiten worden versterkt en kan er meer belang worden gehecht aan hun gelijkaardige gerichtheid op en de verbindingen naar het deltahart.

Beleidsthema's

Binnen het deelgebied van de stedelijke landschappen zijn duurzaam ruimtegebruik en een goede verweving van uiteenlopende activiteiten in het landschap belangrijke opgaven. Vooral de landschappelijke inpassing en beeldkwaliteit van glastuinbouwlocaties, agro-industrie, bedrijfstreinen en grootschalige detailhandel verdienen de nodige aandacht.

Hierbij is het van belang zorgvuldig om te gaan met de eigenheid van de deelidentiteiten. Welke landschappelijke karakteristieken en ontwikkelingen zijn bepalend voor de eigenheid van een streek. En hoe kan deze identiteit versterkt of zelfs gepromoot worden.

In de beleving van de stedelijke landschappen kan de inrichting van wegen een belangrijke rol spelen. Het opstellen van zogenaamde route-ontwerpen vormt dan ook grensoverschrijdend thema.

Ten slotte speelt ook de toegankelijkheid van open ruimte voor langzaam verkeer een belangrijke rol in het beleefbaar maken van de diversiteit en identiteiten van de stedelijke landschappen.

Bestaande initiatieven ter illustratie

Er zijn veel plannen en projecten die passen binnen de stedelijke landschappen. In de publicatie 'monitor DeltaLandschap' komen deze uitgebreid aan bod. Hieronder worden enkele voorbeelden gegeven.

Landschapspark de Voorkempen

Landschapspark de Voorkempen is een samenwerkingsverband tussen de provincie Antwerpen, de Vlaamse overheid, de veertien gemeenten uit de Voorkempen en diverse verenigingen uit de sectoren natuur, landbouw, recreatie en jacht. Het samenwerkingsverband is opgericht om gezamenlijk te werken aan een duurzame verweving van natuur, landschap en recreatie in de Voorkempen. Bij die verweving streven we naar de bescherming van natuur en landschapswaarden en naar een kwaliteitsvolle beleving van het landschap voor wie woont of op bezoek komt in de Voorkempen.

Deltapoort

Tussen Rotterdam en Dordrecht ligt het gebied 'Deltapoort'. Het is een belangrijke toegang tot zowel de Rijn-Schelde Delta als de Rotterdamse regio en de Randstad. Het gebied wordt doorkruist door de belangrijke verbindingssassen A15 en A16. De Deltapoort is economisch en qua bevolkingsdichtheid fors gegroeid, maar kwalitatief achtergebleven. Het gebied is tot nu toe vooral ontwikkeld als logistieke verbindingzone en als goedkope woonzone. Het gebied heeft veel potentie. Dordrecht heeft een zeehaven en de grootste binnenhaven van Nederland. De stad en de regio hebben al ver uitgewerkte plannen om rivieroever

nieuwe functies te geven. Er is in de gemeenten van de Deltapoort een langdurig proces van herstructurering gestart, met als doel een betere ruimtelijke structuur, een verbeterd woningaanbod, hoogwaardiger openbare ruimte, meer groenvoorzieningen en een aantrekkelijker uitstraling van deze bedrijvige steden en dorpen.

Het Eilandje

Even ten noorden van het centrum van Antwerpen ligt Het Eilandje, een overgebleven deel van de oude haven. Op het Eilandje zijn monumentale pakhuizen, drijfdokken en sluisgebouwen nog aanwezig. Het Eilandje wordt geleidelijk aan getransformeerd tot een jonge woon-, werk- en uitgaanswijk waarbij de karakteristieke bebouwing grotendeels behouden blijft. Hier en daar zijn pakhuizen omgebouwd tot wooncomplex. Vooral rond de Londenstraat en de Napoleonskaai is een groot assortiment van restaurants en cafés ontstaan.

Beeldkwaliteit Haven Rotterdam

In dit project wordt op een integrale manier naar de ruimtelijke kwaliteit van dit functionele gebied gekeken. Groen, architectuur, materialisering en ontwerp buitenruimte, infrastructuur, verlichting en kunst zijn elementen die integraal bekeken worden. Het project bestaat uit vier pijlers: het gezicht van de haven (fysieke ingrepen / letterlijke beeldkwaliteit), de attractieve haven (extra voorzieningen, trekpleisters in de haven), haven experience (communicatie over de haven) en de haven van de toekomst (lange termijn onderzoeksprojecten hoe het huidige havengebied intensiever benut kan worden).

Karakteristieken en ontwikkelingen

Het hart van de Rijn-Schelde Delta wordt gevormd door de deltawateren en het aangrenzende land. De wateren zijn het domein van natuur, visserij, watersport en scheepvaart. Op de grens van land en water liggen de stranden en recreatievoorzieningen, havens en bijbehorende industrie en een aantal kuststeden. Landinwaarts bepaalt de landbouw het beeld, afgewisseld door natuurgebieden, dorpen en infrastructuur. Het landschap biedt zowel rust en ruimte om te recreëren als een prettige woonomgeving en ruimte voor economische ontwikkeling.

De landbouw is als vorm van landgebruik het meest bepalend voor het landschapsbeeld van het blauwgroene hart. Daarnaast zijn de grote deltawateren beeldbepalend.

De identiteit van het blauwgroene hart is mede bepaald door de zekere mate van ontoegankelijkheid. Het verkeer kan op een beperkt aantal plaatsen

de deltawateren kruisen. Dit, in combinatie met de afstand tot de grote stedelijke gebieden, maakt het gebied vooral aantrekkelijk voor langere bezoeken. Verblijfsrecreatie die, anders dan in het kustgebied, voornamelijk gericht is op actieve landschapsbeleving.

Wat in dit gebied nog duidelijker is dan in de andere delen van de Delta, is dat het landschap 'man-made' is. De geschiedenis van het ontstaan van het land wordt o.a. verteld door de dijken, polders, kreken en karrevelden.

De karakteristieke waarden van het blauwgroene hart:

- landbouw voornaamste grondgebruiker;
- kleinschalige verstedelijking in vergelijking met de stedelijke schil;
- uitgebreid recreatief netwerk;

- grote diversiteit in natuurwaarden, met name in de Deltawateren;
- veel cultuurhistorische waarden.

Belangrijke ontwikkelingen:

- waterkwaliteit binnenwateren problematisch, aanpak van door menselijk ingrijpen ontregeld watersysteem;
- kruising/botsingen natuur en infrastructuur;
- op termijn negatieve bevolkingsontwikkeling;
- steeds meer vrijkomende agrarische bebouwing;
- toenemende druk op hoofdinfrastructuur;
- toenemende vraag wonen in buitengebied;
- toenemende vraag en schaal bedrijventerreinen;
- schaalvergroting landbouw en nieuwe productiemethoden (glastuinbouw, etc.);
- nieuwe landbouwgewassen, windmolens, waterkrachtbenutting voor energiewinning;
- landschappelijke, natuurgerichte en recreatieve verbreding landbouw;
- ruimtevraag uitbreiding en nieuwe vormen van recreatie;
- meer aandacht voor landschappelijke overgang stad-land.

Gewenste ontwikkelingen

Binnen de blauwgroene delta kan het karakteristieke landschap worden behouden dankzij enerzijds een goede inpassing van nieuwe ontwikkelingen en anderzijds een beter evenwicht op schaal van de gehele Rijn-Schelde Delta. Het blauwgroene hart kan het open ruimte karakter behouden dankzij de relatie met de intensieve stedelijke gebieden eromheen. Dit maakt het mogelijk de bijzondere kwaliteiten van het blauwgroene hart te behouden en functies in dat deel van de Delta te ontwikkelen, waar dat past bij de schaal van het gebied. Een gezonde economische ontwikkeling van het blauwgroene hart wordt bevorderd door de recreatieve impulsen van deltasingel en kuststrook en door de nabijheid van stedelijke centra met hun grote aanbod aan voorzieningen. Door deze strategie duidelijk neer te zetten en als uitgangspunt te gebruiken bij het denken over de inrichting van het gebied, kunnen de landschappelijke en economische kwaliteiten van het blauwgroene hart en de aantrekkingskracht van de Rijn-Schelde Delta als geheel worden vergroot.

Evenals in andere gebieden in de Delta hebben veranderingen in de landbouw een grote invloed op het landschap. Het blauwgroene hart biedt binnen de Rijn-Schelde Delta goede kansen voor verdere schaalvergroting van de grondgebonden landbouw, omdat de druk van andere (rode) functies beperkt is. De teelt van grondstoffen voor biobrandstoffen kan ook in dit gebied zijn plaats krijgen.

Door de sterke recreatieve functie van het blauw-groene hart liggen voor de verbrede landbouw goede kansen voor combinaties te maken met verblijfsrecreatie, verkoop van streekproducten en toeristische dienstverlening.

De Deltawateren kampen met problemen op het gebied van waterkwaliteit. De negatieve effecten van ingrepen in het watersysteem manifesteren zich op verschillende wijze, van het wegzinken van zandplaten in de stroomgeulen tot extreme algengroei. Aanpak van deze ontwikkelingen is noodzakelijk voor behoud van dit een landschappelijk, recreatief en natuurlijk waardevol gebied.

Beleidsthema's

Er is sprake van een evolutie van het landschap, die met name is ingegeven door veranderingen in de economische betekenis van landgebruik en landschapselementen. Beplantingen die zijn uitgevoerd voor de nijverheid of als hakhout hebben nu vooral waarde als een aantrekkelijke stoffering van het landschap.

Om het onderhoud van deze elementen te verzekeren kan de landschappelijke waarde worden vertaald in een vergoeding voor agrariërs en particulieren die zorgen voor aanleg en onderhoud. Er zijn hiervoor verschillende instrumenten ontwikkeld.

Door de voortgaande schaalvergroting in de landbouw verliezen veel agrarische gebouwen hun functie. Deze vaak gebiedsspecifieke bebouwing vormt een belangrijk kenmerk met het landschap en een onderdeel van de regionale identiteit. Nieuwe functies voor deze bebouwing, zoals paardenhouderij en bewoning door particulieren, kunnen bijdragen aan het in stand houden van het landschap en leefbaarheid van het platteland. Het is wel van belang dat een nieuw evenwicht wordt gevonden tussen de nieuwe en oude functies. Een zorgvuldige locatiekeuze voor nieuwe ontwikkelingen is nodig om ongewenste verkeersstromen en verplaatsing van voorzieningen uit de kernen te voorkomen. Hier ligt een duidelijke beleidsopgave.

De negatieve effecten van ingrepen in de waterhuishouding van de Deltawateren worden onderzocht en aangepakt. De aanpak moet worden voortgezet om een goede waterkwaliteit te herstellen en te behouden.

De aanleg van dammen en dijken heeft ook grote veranderingen in het landschap veroorzaakt. Het ontwikkelen en benutten van deze landschappelijke en recreatieve kwaliteiten vraagt om een reeks van bijzondere combinaties op het gebied van landschap, veiligheid, economie en ecologie.

Klimaatsverandering kan op termijn grote gevolgen hebben op de geschiktheid van gronden voor akkerbouw. Zeespiegelstijging en toename van periodes met extreme neerslag zal met name gevolgen hebben voor de afvoer van oppervlaktewater. In combinatie met inklinking van veengronden zal dit aanzienlijke beperkingen kunnen betekenen voor het agrarische gebruik. Combinaties van aanpassen aan de nieuwe omstandigheden en beperken van de nadelen moeten per situatie worden uitgewerkt.

Bestaande initiatieven ter illustratie

Er zijn veel plannen en projecten die passen binnen het blauwgroene hart. In de publicatie 'monitor DeltaLandschap' komen deze uitgebreid aan bod. Hieronder worden enkele voorbeelden gegeven.

Gebiedsproject Rondom het Veerse Meer

Om het gebied rondom het Veerse Meer ook in de 21ste eeuw aantrekkelijk te houden heeft de provincie Zeeland in het jaar 2000 het gebiedsgerichte project Rondom het Veerse Meer gestart. Het Veerse Meer is ontstaan door de bouw van de Veerse Gatdam, nu ongeveer veertig jaar geleden. Het gebied is gericht op recreatie in de vorm van fietsen, wandelen, zeilen en zwemmen. Niet alleen recreanten maken gebruik van de mogelijkheden van het water. Ook de landbouw en de beroepsvaart hebben er belang bij. Met verschillende partijen is de gebiedsvisie opgezet, ingevuld en in 2004 vastgesteld. De gebiedsvisie schetst de toekomst van het gebied en de activiteiten die nodig zijn om deze toekomst te bereiken. Bij de visie hoort een uitvoeringsprogramma. Inmiddels zijn er 21 uiteenlopende projecten. Projecten die zorgen voor een betere waterkwaliteit in het meer, een netwerk van toeristische attracties, nieuwe ligplaatsen en een kwekerij voor zeeaas.

Volkerak-Zoommeer

Het Volkerak-Zoommeer is één van de grootste zoetwatermeren van Nederland. Het heeft een oppervlakte van ruim 8.000 hectare; alleen het IJsselmeer en het Markermeer zijn groter. Het waterbeheer van het Volkerak-Zoommeer is er op gericht een duurzaam, gezond functionerend water-

stelsysteem te creëren en te handhaven. De eerste jaren na het ontstaan van het meer verliep de ecologische ontwikkeling ervan gunstig. Sinds het begin van de jaren '90 is er echter sprake van ernstige waterkwaliteitsproblemen. Het ecosysteem functioneert niet goed waardoor er sprake is van een jaarlijks terugkerende blauwalgenbloei, een gevolg van vermisting van het watersysteem. Deze algenbloei kan tot sterfte van andere soorten leiden en veroorzaakt grote overlast voor gebruikers en omwonenden.

De deltarad heeft besloten het project 'Volkerak-Zoommeer' te starten. Dit project heeft tot doel structurele oplossingen voor de problematiek in het Volkerak-Zoommeer te ontwikkelen, die op de lange termijn (2040) tot een duurzaam functionerend ecosysteem in het Volkerak-Zoommeer leiden. Uit eerdere studies kwam een beperkt aantal kansrijke oplossingsrichtingen naar voren. Ook werd duidelijk, dat een structurele aanpak van de problematiek, alleen mogelijk is met ingrijpende maatregelen. Daarom is besloten om het project in twee delen uit te voeren. Het eerste deel van de studie richt zich vooral op maatregelen, waarbij de blauwalgen-problematiek leidend is. Hierbij wordt zo veel mogelijk gebruik gemaakt van snel realiseerbare maatregelen, zoals het inlaten van zoet of zout water via de bestaande infrastructuur. De bedoeling is de condities in het Volkerak-Zoommeer op de middellange termijn (tot het jaar 2015) zodanig te verbeteren, dat de kans op ongewenste bloei van blauwalgen zo klein mogelijk wordt.



B4

Deltasingel

Karakteristieken en ontwikkelingen

De singel vormt de overgangszone tussen het blauwgroene hart en de stedelijke landschappen.

De deltasingel loopt van het Zwin, over het Kreekengebied, het land van Saeftinge, landschapspark de Voorkempen, de Zoom-Kalmthoutse Heide, de Brabantse Wal, Krammer-Volkerak, Biesbosch, de Hoekse Waard en IJsselmonde langs de rand van de Rotterdamse haven terug naar de Voordelta. Het zuidelijke deel van de deltasingel, van het Zwin tot de Biesbosch, volgt in grote lijnen de landsgrens en de grens tussen zand en klei. Het omvat grote natuurlijke en cultuurhistorische waarden en gradiënten, maar kent ook een grote verstedelijkingsdruk. De noordelijke tak van de deltasingel volgt dan weer de harde grens tussen de Rotterdamse haven en de uitgestrekte open ruimte van de delta. De grote rivierarmen van Rijn, Maas en Schelde vormen de natuurlijke verbindingen tussen het deltahart en de stedelijke landschappen, terwijl de havenlandschappen de functionele verbin-

dingen zijn tussen de grote wateren van het deltahart en het stedelijke achterland.

Met de deltasingel wordt een patroon erkend van waardevolle landschappen op het vlak van water, natuur en cultuurhistorie. Tegelijk is diezelfde singel ook te beschouwen als een aaneenrijging van cultuurhistorische landschappen van linies, forten en bunkers. In die zin loopt de deltasingel via de Staats-Spaanse linies, de Antwerpse forten, de West-Brabantse Waterlinie, en Zuid-Hollandse forten. De deltasingel heeft op die manier heel wat potentieel op het vlak van recreatie en educatie: watersport, natuur- en cultuurtoerisme.

De deltasingel is gesitueerd in diverse provincies en gemeentes en combineert thematieken van uiteenlopende actoren. Op die manier is de singel als geheel een strategisch richtsnoer dat verschillende autoriteiten uitnodigt tot gesprek over hun relaties met de delta.

De karakteristieke waarden van de deltasingel:

- overgangs- en verbindingzone in de Delta;
- overgang van kleigronden naar zandgronden (incl. Brabantse Wal);
- overblijfselen van vroegere grensconflicten en oorlogen;
- aaneenschakeling van grote natuurwaarden, gerelateerd aan de deltawateren en rivieren.

Belangrijke ontwikkelingen:

- oprukken van verstedelijking en havenontwikkeling in de singel zonder landschappelijk kwaliteitskader;
- meer aandacht voor diverse cultuurhistorische relictten;
- toenemende behoefte aan recreatiemogelijkheden bij de stad;
- belang beeldkwaliteit neemt toe;
- toenemende (vraag naar) watersportmogelijkheden;
- toenemende vraag naar toegankelijkheid natuur en landschap;
- nieuwe toekomst voor kasteelparken en buitenplaatsen/landgoederen? (herbestemmingen, maatschappelijk medegebruik).

Gewenste ontwikkelingen

De deltasingel betekent een kans voor de landschapsontwikkeling op schaal van de gehele Delta, namelijk als actieve overgang tussen de stedelijke landschappen en het blauwgroene hart. De deltasingel is een veelzijdige verbinding tussen het deltahart en de rand. Het is een gordel van unieke landschapswaarden die het blauwgroene hart omarmt en zo een kwalitatieve inpassing geeft aan de stedelijke en havenontwikkelingen vanuit de rand. Tegelijkertijd vormt de deltasingel een recreatieve aantrekkingspool en toegang tot het deltahart. Door het gebied recreatief open te stellen, groeit de belevingswaarde van het blauwgroene deltahart en ontstaat er een maatschappelijke en economische basis om ontwikkelingen in de delta landschappelijk goed in te passen. Voor het vrijwaren van landschappen is immers voldoende draagvlak nodig. De deltasingel wordt zo een toegangspoort naar het middengebied om een gefilterd geheel van recreatieve, economische en stedelijke ontwikkelingen te stimuleren. Om de geselecteerde zone echt als deltasingel te laten werken en beleefbaar te maken, moeten de samenstellende componenten kwaliteitsimpulsen geven aan én krijgen van het groter geheel. Nieuwe ontwikkelingen voor natuur-, cultuur- en watercomponenten kunnen gestimuleerd worden vanuit een landschapsperspectief voor de gehele deltasingel. Deze gebiedsgerichte impulsen vormen op hun beurt een bijdrage aan de recreatieve ontwikkeling van de deltasingel en zo aan het deltalandschap.

Aaneenschakeling van de cultuurhistorische elementen kan de belevingswaarde versterken en nieuwe kansen bieden voor recreatie en toerisme. Hoewel de Staats-Spaanse Linies en de West-Brabantse Waterlinie een andere achtergrond hebben dan de fortengordel rond Antwerpen en de onderdelen van de Atlantikwall langs de kust, vertellen deze gezamenlijk de militaire geschiedenis van de Delta.

Beleidsthema's

Het overgangsgebied tussen blauwgroene hart en stedelijke landschappen is de deltasingel. De druk op dit gebied vanuit de steden en havens is groot, zowel vanuit woningbouw, bedrijvigheid als recreatie. Daarnaast is er een bundeling van infrastructuur die de havens met elkaar verbindt. Dit kan een barrière vormen voor mens en natuur. Twee belangrijke beleidsthema's voor de deltasingel zijn daarom de 'rand tussen stad en land' en een landschappelijke inpassing met aandacht voor de beeldkwaliteit van havens, industrie en recreatie.

Net als in het blauwgroene hart is de landbouw nog steeds de grootste grondgebruiker in de deltasingel. In dit deelgebied is de druk op landbouw echter groter. Met een veranderende landbouw, verandert ook het landschap. Aangezien de singel minder ruimte biedt voor schaalvergroting, is landbouw hier meer versnipperd en dus sneller beperkt. Vrijkomende agrarische gebouwen en nieuwe vormen van recreatie verdienen dus de nodige aandacht in de deltasingel. Daarnaast blijft ook de balans met nieuwe natuurontwikkeling een belangrijk vraagstuk.

Bestaande initiatieven ter illustratie

Er zijn veel plannen en projecten die passen binnen de deltasingel. In de publicatie 'monitor DeltaLandschap' komen deze uitgebreid aan bod. Hieronder worden enkele voorbeelden gegeven.

De Staats-Spaanse Linies

De Staats-Spaanse Linies zijn de restanten van zestiende en zeventiende eeuwse militaire verdedigingswerken die zijn aangelegd tijdens de Tachtigjarige Oorlog (1568-1648). De linies liggen in het grensgebied van Zeeuwsch-Vlaanderen en België. De linies hebben niet alleen een belangrijke rol gespeeld in de vorming van Zeeuwsch-Vlaanderen en Belgisch-Vlaanderen, maar ook in de verdere geschiedenis van Nederland en België. Een groot deel van deze linies is nog in het landschap terug te vinden en leeft nog volop door de structurerende werking en herkenbaarheid in het landschap, de waarde als cultuurhistorisch erfgoed, de aansluitingen op de ecologische hoofdstructuur en als toeristisch-recreatieve attracties.

Onder de vlag van de Euregio Scheldemond werken de provincies West-Vlaanderen, Oost-Vlaanderen en Zeeland samen met de gemeenten en cultuurhistorische verenigingen aan het revitaliseren van de linies. Met een combinatie van fysiek herstel, aanduiding van bijzonderheden en informatievoorziening worden de linies weer een belangrijke baken in de geschiedenis van de lage landen.

De Zuiderwaterlinie

Naar een ontwerp van Menno van Coehoorn werd in de 18de eeuw een verdedigingslinie ontwikkeld om de zuidgrens van de Republiek der Nederlanden te kunnen verdedigen. De linie loopt van Sluis en Hulst in Zeeuws-Vlaanderen via Bergen op Zoom en Breda, Geertruidenberg, Heusden, 's Hertogenbosch en Grave tot aan Nijmegen in Gelderland. Tot het einde van de 19de eeuw heeft deze linie gefunctioneerd. Het water vormde het belangrijkste verdedigingsmiddel. Met behulp van een ingenieus stelsel van dijken en sluizen kon het gebied tussen de hiervoor genoemde vestingsteden onder water worden gezet. Om de actuele problematiek rond hoogwater beheer aan te pakken zoeken waterschappen naar gebieden waar het waterpeil tijdelijk kan worden opgezet. Militair historische inundatiegebieden kunnen vandaag een hele logische aanleiding zijn voor waterberging.

De Zuiderwaterlinie valt daarnaast samen met een bijzonder Brabants natuurfenomeen. Op het grensvlak tussen zand en kleigronden bevinden zich de natte kwelgebieden. Deze zone van Oost naar West-Brabant wordt aangeduid met De Naad en herbergt zeer zeldzame en beschermde flora en fauna. Verschillende initiatiefnemers van projecten werken over de hele linie samen aan kennis uitwisseling en fondsenwerving.

Grenspark De Zoom - Kalmthoutse Heide

Grenspark 'De Zoom - Kalmthoutse Heide' is een grensoverschrijdend natuurgebied dat verschillende biotopen (heide, vennen, stuifduinen, weilanden, bossen) herbergt.

De volledige oppervlakte van het gebied bedraagt 3750 ha. Vooral de ecologische en cultuurhistorische waarden maken het gebied uniek en de moeite waard om te behouden. Het Grenspark wordt doorkruist door de Belgisch – Nederlandse grens. Buiten de heide- en bosgebieden die beheerd worden door de Vlaamse en Nederlandse overheden, vinden we ook enkele (grote) privé-eigenaren, kleine landbouwpercelen, en verscheidene bospercelen van kleine eigenaren.

Grensoverschrijdende visie Beveren-Hulst

In de ontwikkelingsschets Schelde-estuarium 2010 is afgesproken een integraal grensoverschrijdend plan op te stellen voor het gebied Beveren-Hulst waarbij de verschillende functies (natuur, landbouw, veiligheid, industrie, recreatie, vervoer) op elkaar worden afgestemd.. De gemeenten Beveren en Hulst werken hierbij samen met de provincies Oost-Vlaanderen en Zeeland. Het doel van het project Beveren-Hulst is om een beeld te krijgen van de kansen en bedreigingen van de ruimtelijke activiteiten en van de sturingsmogelijkheden in het grensoverschrijdende gebied door het opstellen van een integrale grensoverschrijdende visie die zal leiden tot uitvoeringsprojecten. Hierin komen zowel de ontwikkelingen aan de westelijke schelde oever, landbouw, natuurontwikkeling, infrastructuur en de vorming van een nieuw grensoverschrijdend park aan bod.

Routeontwerp A4

De A4 verenigt alle kenmerken van het snelwegennet, variërend van hoogstedelijke centra tot open en uitgestrekte polderlandschappen. Vanaf Amsterdam passeert de A4 economische kerngebieden als de Zuidas, Schiphol, Den Haag en de haven van Rotterdam om tot slot aan te sluiten bij de haven van Antwerpen. De A4 snijdt eveneens de laagveenpolders van het Groene Hart, Midden-Delfland en de Hoeksche Waard, evenals de kleipolders van West-Brabant. Deze verscheidenheid is uitgewerkt in de visie Deltaroute, waarbij de relatie tussen de A4 en de steeds wisselende landschappen en tussen de landschappen onderling is uitgewerkt.



Karakteristieken en ontwikkelingen

Het laatste deelgebied wordt gevormd door de landschappen die in contact staan en uitzicht hebben op de weidse Noordzee. Ze vormen geen eenvormige kuststrook. De deltakust kent grote contrasten: hoogbouw langs de kustlijn, natuurlijke stranden en polders, uitgestrekte duingebieden, waterkeringen, verblijfsrecreatie, haveninfrastructuur, ... Het deelgebied deltakust vormt het sluitstuk van de vier deelgebieden van het deltalandschap. De differentiatie van de deltakust ligt dan ook volledig in de lijn met de contactvlakken tussen kust en stedelijke landschappen, deltasingel of deltahart.

Het deel van de deltakust dat samenvalt met de stedelijke krans, komt overeen met de Vlaamse kuststrook van Oostende tot Knokke met de havens van Oostende en Zeebrugge enerzijds, en de Rotterdamse haven, de Maasvlakte, anderzijds. De Vlaamse kustbebouwing maakt deel uit van de radiale stedelijke krans. Deze strook vormt een breuk in de natuurlijke

gradiënten tussen zee en land, maar zorgt wel voor het behoud van de lange landschappelijk verbonden kuststrook van zandstranden. De genoemde havens doorsnijden dit systeem voor hun toegang tot de zee. De Rotterdamse haven doet hetzelfde op veel grotere schaal en bepaalt niet alleen het landschap van dat gedeelte van de kustlijn, maar tekent ook de horizon voor haar weide omgeving.

De deltakust snijdt de deltasingel bij het Zwin en bij de duinen van Oostvoorne. Hier resulteert het contact tussen zee en land in rijke en dynamische natuurgebieden.

De kust van het blauwgroene hart wordt gevormd door de koppen van de delta-eilanden. Deze duingebieden hebben samen met de attractieve wateren een recreatieve aantrekkingskracht. Op die manier kan dit deel van de deltakust beschouwd worden als sluitstuk voor het blauwgroene hart.

De karakteristieke waarden van de delta kust:

- uitgebreid netwerk waterrecreatie en verblijfsrecreatie;
- overgang van zout naar zoet water;
- estuariene dynamiek;
- grote diversiteit in natuurwaarden;
- kustverdediging divers;
- veiligheid, zeewering en recreatie;
- kustscheepvaart: belangrijke routes.
-

Belangrijke ontwikkelingen:

- gevolgen klimaatsverandering voor kustverdediging
- integrale aanpak kustversterking;
- kruising / botsingen natuur en infrastructuur, natuur en recreatie;
- vraag naar ruimte voor nieuwe vormen recreatie
- toenemende aandacht militair erfgoed;
- landschappelijke, natuurgerichte en recreatieve verbreding landbouw;
- meer aandacht voor landschappelijke overgang stad-land. Vergrijzing: recreatiedruk, betaalbaar wonen bedreigd > uitwaaiing ontwikkeling polders, randstedelijke groei.

Gewenste ontwikkelingen

Het gewenste ontwikkelingsperspectief voor de deltakust stemt overeen met de verschillende deelgebieden. De bestaande diversiteit aan verschillende kustidentiteiten is een troef, zowel ruimtelijk als voor recreatie. De veelzijdigheid van de kust als toeristische trekpleister kan nog verder worden versterkt door natuurlijke en cultuurhistorische structuren in het landschap te benutten als motor voor recreatie en economische ontwikkeling.

Voor de gehele deltakust is het van belang dat naast verstedelijking, verblijfsaccommodatie en havenactiviteiten, er voldoende open ruimte blijft die karakteristiek is voor de kust en de polders. Daarbij moet steeds gezocht worden naar een evenwicht tussen toegankelijkheid en behoud van natuur en landschap, een evenwicht tussen extensieve natuurbeleving of rustgebieden en intensieve natuurrecreatie.

Ten slotte is het belangrijk dat ruimtelijke ingrepen in functie van waterkwantiteit en veiligheid tegen overstromingen, steeds binnen een geïntegreerd beleid voor het kustlandschap worden beschouwd.

Beleidsthema's

Zowel in de kustgedeelten die overeenstemmen met het blauwgroene hart als in de meer verstedelijkte kustgedeelten, vormt duurzaam ruimtegebruik en een goede landschappelijke inpassing van verblijfsaccommodatie een belangrijk beleidsthema. Onder een toenemende recreatiedruk is wonen aan de kust duur en vindt er randstedelijke groei plaats in het achterliggende polderlandschap. De 'rand tussen stad en land' is hierin een essentieel beleidsthema.

Waar de deltasingel 'uitmondt' in de kustzone spelen als beleidsthema's de beeldkwaliteit van de havens van Rotterdam en Zeebrugge en ook de ruimteclaims tussen havenontwikkeling, landbouw, natuurontwikkeling en recreatie.

Bestaande initiatieven ter illustratie

Er zijn veel plannen en projecten die passen binnen de deltakust. In de publicatie 'monitor DeltaLandschap' komen deze uitgebreid aan bod. Hieronder worden enkele voorbeelden gegeven.

Aanpak Zwakke Schakels

Op tien plaatsen aan de Nederlandse kust bleken in 2003 de duinen en dijken niet meer aan de veiligheidseisen te voldoen. Vier van deze 'zwakke schakels' liggen in het gebied van de RSD en worden prioritair aangepakt. Het versterken van de zeekering gaat daarbij samen met maatregelen die de natuur, het landschap, economische functies in de omgeving ten goede komen. Het is voor het eerst dat deze combinatiemogelijkheden zo nadrukkelijk worden meegenomen bij de kustversterking. Voor de gebieden van de Delflandse kust (Hoek van Holland), Flaauwe Werk (Goeree), Zuidwest-Walcheren en West Zeeuws-Vlaanderen zijn onder leiding van de provincie plannen voor de kustversterking opgesteld. Aanwezige mogelijkheden voor combinaties met natuurontwikkeling en landschapsversterking worden benut en er worden met name nieuwe mogelijkheden voor de recreatie gecreëerd.

Natuurcompensatie haven Zeebrugge

Voor de haven van Zeebrugge is een aantal investeringen gepland om de toegankelijkheid te verbeteren. Vaargeulen voor de kust worden verdiept en de haven wordt uitgebreid. Omdat deze ontwikkelingen gevolgen hebben voor de natuur, is compensatie voorzien. Het Sterneneiland in de voorhaven zal uitgebreid worden van 8,5 naar 22 ha.

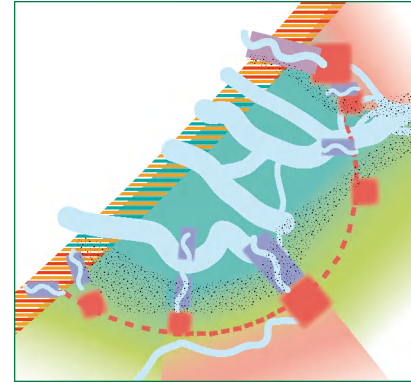
Hierbij zal maximaal gebruik gemaakt worden van het zand afkomstig van de verdiepingen om deze uitbreiding te realiseren.

Project Mainportontwikkeling Rotterdam

In het bestaande haven- en industriegebied van Rotterdam is vrijwel geen ruimte meer beschikbaar voor nieuwe ontwikkelingen. Het Project Mainportontwikkeling voorziet in het creëren van ruimte, maar tegelijk wordt de leefbaarheid in regio Rijnmond vergroot door extra aandacht te besteden aan natuur en milieu. Om deze dubbele doelstelling te realiseren is het Project Mainportontwikkeling Rotterdam (PMR) opgericht. Dit bestaat uit drie deelprojecten: Aanleg Maasvlakte 2 en bijbehorende natuurcompensatie, ontwikkeling van 750 hectare natuur- en recreatiegebied en verbeteren van het bestaand Rotterdams Gebied. De natuurcompensatie zal grotendeels worden gerealiseerd door het instellen van een zeereservaat, waar beperking van met name de visserij moet bijdragen aan het versterken van de natuurwaarden.

B6

Samenvatting deel B (DeltaLandschap in het kort)



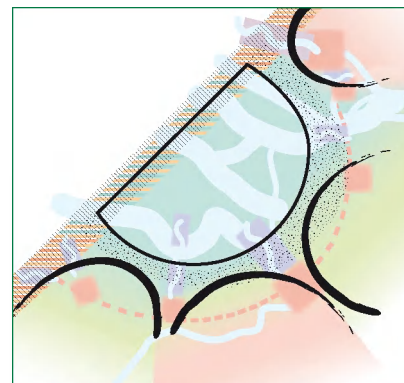
Samenhang DeltaLandschap (B1)

Karakteristieken

Gewenste ontwikkelingen

Beleidsthema's

- | | |
|---|--|
| <ul style="list-style-type: none">• hoofdinfrastructuur met stedelijke en economische ontwikkelingen geconcentreerd in een hoefijzervorm rond het deltahart• overgangszone deltasingel kwalitatieve inpassing stedelijke en havenontwikkelingen + recreatieve toegangspoort worden en economische draagkracht aan natuur en landschap in het deltahart• beleefbaar maken, gezamenlijke promotie van de sterke historische en culturele verbanden binnen de Rijn-Schelde Delta• landschappelijke benadering samenhang, streven naar ruimtelijke kwaliteit, tegengaan van verrommeling | <ul style="list-style-type: none">• verrommeling van het landschap• hoe kunnen ruimtelijke kwaliteit en economie elkaar zo veel mogelijk versterken• effecten van ontwikkelingen in landbouw op de landschap + de economische waarde van landschap voor de landbouw• hoe infrastructuur een meerwaarde kan bieden aan de beleving van het landschap• Watersysteem: kwaliteit, kwantiteit en beleving |
|---|--|



Stedelijke landschappen (B2)

Karakteristieken	Gewenste ontwikkelingen	Beleidsthema's
<ul style="list-style-type: none"> • bundeling hoofdinfrastructuur en sterke verstedelijking • afwisseling tussen steden, havens, landbouw en natuur • grote variatie aan woonmilieus • verschillend bebouwingspatroon in Nederland en Vlaanderen 	<ul style="list-style-type: none"> • stedelijke groei en economische ontwikkelingen volgens huidige concentraties en verbonden aan belangrijkste transportassen, ten voordele van de open ruimte in het blauwgroene hart • behoud en uitbouwen van landschappelijke kwaliteiten, radiale patroon contrasten, open ruimtegebieden tussen de verschillende centra • beleefbaar maken van de contrasten, landschapsbeleving vanaf de snelweg, stimulans voor landschapsontwikkeling • belang fiets- en voetwegen, groene vingers, aantrekkelijke en gedifferentieerde woonmilieus, recreatienatuur bij de stad, natuurgerichte en recreatieve verbreding van landbouw en nieuwe functies voor voormalige agrarische bebouwing en landgoederen 	<ul style="list-style-type: none"> • duurzaam ruimtegebruik en een goede verweving van uiteenlopende activiteiten in het landschap • eigenheid van de deelidentiteiten • route-ontwerpen grensoverschrijdend • toegankelijkheid van open ruimte voor langzaam verkeer beleefbaar maken van diversiteit

Blauwgroene Hart (B3)

Karakteristieken	Gewenste ontwikkelingen	Beleidsthema's
<ul style="list-style-type: none">• landbouw voornaamste grondgebruiker• kleinschalige verstedelijking in vergelijking met de stedelijke schil• uitgebreid recreatief netwerk• grote diversiteit in natuurwaarden, met name in de Deltawateren• veel cultuurhistorische waarden	<ul style="list-style-type: none">• een goede inpassing van nieuwe ontwikkelingen (recreatie en bedrijvigheid)• open ruimte karakter behouden dankzij de relatie met de intensieve stedelijke gebieden eromheen• sterke recreatieve functie van het blauwgroene hart liggen voor de verbrede landbouw goede kansen om combinaties te maken met verblijfsrecreatie, verkoop van streekproducten en toeristische dienstverlening• aanpak watersysteem en waterkwaliteit voor behoud van dit landschappelijk, recreatief en natuurlijk waardevol gebied	<ul style="list-style-type: none">• economische betekenis van landgebruik en landschapselementen• nieuwe functies voor vrijkomende agrarische bebouwing• waterhuishouding: combinatie landschap, veiligheid, economie en ecologie• klimaatsverandering en zeespiegelstijging

Deltasingel (B4)

Karakteristieken	Gewenste ontwikkelingen	Beleidsthema's
<ul style="list-style-type: none">• overgangs- en verbindingzone in de Delta• overgang van kleigronden naar zandgronden (incl. Brabantse Wal)• overblijfselen van vroegere grensconflicten en oorlogen• aaneenschakeling van grote natuurwaarden, gerelateerd aan de deltawateren en rivieren	<ul style="list-style-type: none">• overgang tussen de stedelijke landschappen en het blauwgroene hart: gordel van unieke landschapswaarden, kwalitatieve inpassing stedelijke en havenontwikkelingen• recreatieve aantrekkingspool en toegang tot het deltahart	<ul style="list-style-type: none">• landschappelijke inpassing met aandacht voor de beeldkwaliteit van havens industrie en recreatie• veranderende landbouw, versnippering, vrijkomende agrarische gebouwen en nieuwe vormen van recreatie, balans met natuurontwikkeling

Deltakust (B5)

Karakteristieken	Gewenste ontwikkelingen	Beleids thema's
<ul style="list-style-type: none">• uitgebreid netwerk waterrecreatie en verblijfsrecreatie• overgang van zout naar zoet water• estuariene dynamiek• grote diversiteit in natuurwaarden• kustverdediging divers• veiligheid, zeekering en recreatie• kustscheepvaart: belangrijke routes	<ul style="list-style-type: none">• diversiteit aan verschillende kustidentiteiten, zowel ruimtelijk als voor recreatie. veelzijdigheid als toeristische trekpleister kan versterken, natuurlijke en cultuurhistorische structuren in het landschap benutten als motor voor recreatie en economische ontwikkeling• naast verstedelijking, verblijfsaccommodatie en havenactiviteiten, voldoende open ruimte karakteristiek voor de kust en de polders. evenwicht tussen toegankelijkheid en behoud van natuur en landschap, evenwicht tussen extensieve natuurbeleving of rustgebieden en intensieve natuurrecreatie• ruimtelijke ingrepen in functie van waterkwantiteit en veiligheid tegen overstromingen steeds binnen een geïntegreerd beleid voor het kustlandschap	<ul style="list-style-type: none">• duurzaam ruimtegebruik en een goede landschappelijke inpassing van verblijfsaccommodatie• beeldkwaliteit havens• ruimteclaims van havenontwikkeling, landbouw, natuurontwikkeling en recreatie

deel **C**

INTENTIEVERKLARING DELTALANDSCHAP



Bijdragen aan een uniek landschap in Europa

Streven naar kwaliteit en verbondenheid

Duurzaam uitwisselen en inspireren

De inhoud van het LandschapsManifest voor de Rijn-Schelde Delta is uitgewerkt en gedocumenteerd in deel B. Dit derde deel is de vertaling van dit alles in een intentieverklaring voor het DeltaLandschap. Hier worden aan het gezamenlijk landschapsperspectief mogelijke uitvoeringsprojecten gekoppeld en worden vervolgvactiteiten voor de Samenwerking geformuleerd waarin de gedeelde beleidsthema's en de verdere monitoring centraal staan.

Deze intentieverklaring wordt ter ondertekening aangeboden.

Overwegingen

Het landschap van de Rijn-Schelde Delta is een uniek samenhangend gebied met een rijke landschappelijke diversiteit, met een gezamenlijke historie en toekomst constant in beweging.

Overheden, bedrijfsleven, maatschappelijke organisaties en bewoners zijn gezamenlijk verantwoordelijk voor de kwaliteit van het landschap.

Dit LandschapsManifest voor de Rijn-Schelde Delta biedt een gezamenlijk perspectief voor uitwisseling, afstemming en samenwerking.



Gezamenlijk perspectief...

In het gezamenlijk perspectief (zie de samenvatting 'DeltaLandschap in het kort' p. 53-56) staat de ontwikkeling van het waardevol deltalandschap centraal. Hier worden de grote lijnen geformuleerd waarover consensus bestaat tussen de brede groep van partners.

Dit perspectief wordt erkend en krijgt een plaats in het eigen beleid van de partners. Eigen initiatieven op verschillende plaatsen en in verschillende beleidsdomeinen zullen elkaar beter versterken. Het gezamenlijke landschapsperspectief biedt een hanteerbaar grensoverschrijdend kader om het eigen beleid aan te spiegelen en zowel bestaande als nieuwe projecten aan te verbinden.

De ondertekenaars onderschrijven de geformuleerde karakteristieken en gewenste ontwikkelingen beschreven in de samenvatting 'DeltaLandschap in het kort' en de onderliggende teksten van deel B van het Manifest.

... kader voor projectinitiatieven

Een aantal projectinitiatieven kunnen dit gezamenlijk perspectief bevestigen en versterken. Onderstaande projectsuggesties worden door de Rijn-Schelde Delta Samenwerking en een aantal partners onderling geïnitieerd. Het zijn mogelijke nieuwe samenwerkingen, of verrijkingen van bestaande initiatieven in het licht van het gezamenlijk perspectief voor het DeltaLandschap.

Drie projectsuggesties maken noodzakelijke koppelingen die in de projectkaarten van de deelgebieden blijken te ontbreken.

Historische verdedigingslinies in grensbreed perspectief

- *Doel en meerwaarde:*
 - onderzoeken van mogelijke koppelingen tussen de Staats Spaanse Linies, de Antwerpse Fortengordel, de West-Brabantse Waterlinie en de Zuiderwaterlinie;
 - mogelijke koppelingen: structureel, fysische verbanden, van elkaars successen leren, gezamenlijke promotie;
 - ligging en functie in gehele delta;
 - landschap, cultuurhistorie, natuurontwikkeling, toeristische ontsluiting;
- *Deelgebied: deltasingel;*
- *Contacten Euregio Scheldemond, Benelux Middengebied en betrokken provincies worden gelegd. De eerste verkennende bijeenkomst vond plaats op 24 september 2007.*

Netwerken in en van landschapsparken

Doel en meerwaarde: het uitwerken van geïntegreerde concepten voor recreatieve netwerken in meerdere potentiële Landschapsparken in Vlaanderen en Nederland en het ook effectief realiseren van deze netwerken. Daarnaast is het de bedoeling om na te gaan in hoeverre het opzetten van een netwerk van landschapsparken in Vlaanderen en Nederland mogelijk is;

- *Deelgebied: stedelijke landschappen, open ruimtegebieden tussen stedelijke centra: Bulskampveld (in West- en Oost-Vl), landschapspark De Voorkempen (prov Antwerpen, ev. uitgebreid naar N-Brab), ook mogelijkheden voor Scheldelandschap (Oost-Vlaanderen / Antwerpen), Noord-Brabant, Zuid-Holland, ...;*
- *Verkendend overleg tussen provincies West-Vlaanderen, Antwerpen en Noord-Brabant en met de interregsecretariaten, initiatief VLM/DLG.*

Route-ontwerp A4 – A58 – A12:

beleving van het landschap rond de Brabantse Wal

- *Doel en meerwaarde: grensoverschrijdende integrale visie op het snelweglandschap;*
- *Deelgebied: knooppunt deltasingel en stedelijke landschappen;*
- *Initiatief provincie Zeeland. Aansluiting wordt gezocht bij rijksprojecten voor snelwegpanorama's en Vlaamse streefbeeldstudies.*

Vier andere projectsuggesties pakken problemen aan die spelen in de gehele Rijn-Schelde Delta:

Beheer, behoud en ontwikkeling van landschappelijke kwaliteiten inpassen in de agrarische bedrijfsvoering, meerwaarde door samenwerking

Onderscheid tussen aspecten van toepassing op gehele delta, en gebiedsspecifieke aspecten

Initiatief vanuit Oost-Vlaanderen, landbouw

Overleg over vervolgpriject op Bobol (interreg III) loopt: GALand 'Grensbreed Agrarisch Landschap' (interreg IV).

Kasteelparken en landgoederen

Op zoek naar een ruimtelijk afwegingskader met betrekking tot de differentiatie van het gebruik van kastelen en kasteelparken;

Deltasingel en Stedelijke Landschappen;

Historisch erfgoed, functionele meerwaarde gemeenschap, economisch, landschappelijk;

Mogelijk Initiatief provincie West-Vlaanderen.

Tegengaan en oplossen van verrommeling.

Gezamenlijke studie, relevant voor grote groep partners: bv over inpassing bedrijventerreinen, glastuinbouw, windturbines, klimaat, water ... gedifferentieerd voor gehele Delta;

Studie met name gericht op uitwisselen kennis en ontwerpen 'voorbeeldboek' voor de verschillende landschapstypen.

Verdronken oorden

Een verkenning van de kansen die deze bijzondere objecten bieden voor met name educatie en bewustwording;

In het westelijk deel van de provincie Noord-Brabant heeft men weet van verschillende verdronken oorden. Mogelijk gaat het om zo'n 40 locaties. Soms gaat het om een verdronken kasteel, klooster, hoeve of kapel. Maar het gaat ook om werkelijk verdronken dorpen. Verdronken oorden komen ook voor in andere provincies (Zuid-Holland, Zeeland, en waarschijnlijk ook in de provincies Antwerpen, Oost- en West-Vlaanderen). In Zeeland kan men zelfs over verdronken landschappen spreken, denk maar aan het verdronken land van Saeftinge of het verdronken land van Zuid Beveland, enz. In een deltagebied als RSD waar de dynamiek van het water erg sterk is, zijn verdronken oorden eigenlijk een vanzelfsprekendheid en zonder het te beseffen zelfs kenmerkend, alleen we kennen ze niet of onvoldoende.

Op ieder moment is aanvulling van deze lijst met meer initiatieven van partners mogelijk, bijvoorbeeld naar aanleiding van een werkatelier. Op die manier is een geheel van vervolprojecten beoogd dat het gezamenlijk perspectief voor de verschillende deelgebieden en voor de verschillende partners in het deltalandschap een concrete doorwerking biedt. De vervolactiviteiten kunnen gericht zijn op uitvoering, beeldvorming, concrete planvorming, ...

C2

Streven naar kwaliteit en verbondenheid

Essentiële beleidsthema's...

In het Manifest zijn gemeenschappelijke beleidsthema's geformuleerd. Dit zijn complexe landschappelijke vraagstukken die door de verschillende partners worden erkend, maar waarover verschillende inzichten bestaan. Deze vragen om verder debat, gericht op uitwisseling van kennis en afstemming, in de lokale beleidsagenda's én op schaal van de Rijn-Schelde Delta Samenwerking. Uitwisseling van kennis en afstemming kunnen vervolgens leiden tot de start van nieuwe projecten die gericht zijn op uitvoering.

De ondertekenaars engageren zich om actief samen te werken aan het oplossen van de beleidsthema's geformuleerd in de samenvatting 'DeltaLandschap in het kort' en de onderliggende teksten van deel B van het Manifest.

...opgave voor werkateliers DeltaLandschap

Het debat op schaal van de Rijn-Schelde Delta kan ondermeer worden gevoerd in zogenaamde thematische werkateliers die RSD zal organiseren rond beleidsthema's die van groot belang zijn voor de toekomst van het deltalandschap. In deze bijeenkomsten zal ruimte zijn om praktijkervaring uit te wisselen en samen met diverse experts tot nieuwe inzichten te komen. De werkateliers zijn bedoeld om kennis aan te reiken en een kwaliteitsimpuls te geven aan de praktijk van ruimtelijke inrichting. De werkateliers worden ca. 2 maal per jaar georganiseerd door het RSD-secretariaat.

Jaarlijks zullen uit onderstaande lijst 2 thema's worden gekozen voor de halfjaarlijkse werkateliers. Per jaar wordt bekeken of er thema's moeten worden toegevoegd en welke op dat moment het beste aansluiting vinden bij lopende ontwikkelingen, vraagstukken bij de partners of impulsen van/voor de bovengenoemde projectinitiatieven.

De thema's

- *Infrastructuur en landschap: routeontwerp in grensoverschrijdend perspectief, toeristische ontsluiting en de trage wegen*
- *Stedelijke ontwikkelingen: herstructurering van oude havengebieden en vormgeving van stadsranden*
- *Historische linies in het landschap: van oud tot modern (WOII)*
- *Beeldkwaliteit van havens: ruimtevraag haven, natuur en landbouw; beeldkwaliteit, koppelingsgebieden, imago, landschappelijke relatie omgeving havens*
- *Water, gevolgen van klimaatwijzigingen voor het delta-landschap*
- *Inpassing bedrijventerreinen, glastuinbouw, windmolens, bv. presentatie resultaat studie verrommeling*
- *Investeren in het landschap biedt welzijn en welvaart*
- *Deltakust: verrijking werking werkgroep kust met een landschapactiviteit*

C3

Duurzaam uitwisselen en inspireren

Monitor DeltaLandschap...

Ten slotte zal de monitor DeltaLandschap jaarlijks een actueel overzicht geven van het gevoerde beleid en van projecten die een rol spelen in het deltalandschap. Het is belangrijk dat RSD-partners op de hoogte blijven van elkaars activiteiten om in de nodige afstemming te kunnen voorzien. De monitor van plannen en projecten is tegelijk een instrument om nieuwe ontwikkelingen te spiegelen aan de onderschreven perspectieven en beleidsthema's. De periodieke uitgaven maken het mogelijk om belangrijke evoluties of trends te onderkennen.

De monitor DeltaLandschap 2007 wordt gelijktijdig met dit manifest gepubliceerd. Deze wordt ook online beschikbaar gesteld via www.rsdelta.eu. Op die manier wordt een vlotte publicatie en beschikbaarheid van jaarlijkse updates mogelijk gemaakt.

...verrijkt met jaarlijkse publicatie

Naast de digitale update van de monitor zal jaarlijks een publicatie verschijnen met enerzijds de resultaten van de werkateliers die in dat jaar plaatsvonden en anderzijds een selectie van nieuwe projecten en beleid. De belichte initiatieven kunnen dienen als inspiratiebron voor andere organisaties in de Rijn-Schelde Delta. Op die manier biedt RSD een podium voor verdienstelijke initiatieven die passen binnen het ontwikkelingsperspectief voor het deltalandschap. Deze zullen een geïntegreerde landschappelijke benadering en de aandacht voor de schaal van de Rijn-Schelde Delta illustreren.

De ondertekenaars engageren zich om actief mee te werken aan het samenstellen en jaarlijks actualiseren van de monitor plannen en projecten DeltaLandschap.



Rijn-Schelde Delta Samenwerkingsorganisatie

Het Markiezenhof, Postbus 193

4600 AD BERGEN OP ZOOM

t +31 (0)164 251 859 | f +31 (0)164 255 094

post@rsdelta.eu | www.rsdelta.eu | www.mainportdelta.eu