

IN DIT NUMMER

INZICHT IN DE DELTA



Het Deltaplan heeft een aantal negatieve gevolgen voor het Deltagebied gehad. De toekomstvisie Delta InZicht zoekt naar oplossingen.

pag. 4

VERDRONKEN DORPEN

Zeeland is in de loop der eeuwen voortdurend veranderd en daardoor een paradijs voor archeologen.

pag. 6

VIJF JAAR BOWS

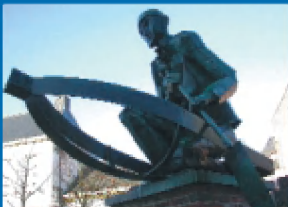
Voorzitter Lous Coppoolse blikt terug

pag. 6

RUBRIEKEN

Inspiratiebron Schelde: herdenkingsmonumenten

pag. 2



Scheldemonitor:

Stormvloed
in het estuarium

pag. 3

ScheldeNieuws

pag. 7

Wonen en werken
aan de Schelde:

kantonnier

pag. 8

Ruimte voor de rivier rukt op Actualisatie van het Sigmaplan in volle gang



Het Sigmaplan in uitvoering

De Vlaamse variant op het Nederlandse Deltaplan is het Sigmaplan. Hiermee trachten de autoriteiten de veiligheid in het Scheldebekken te verhogen. Het plan was in een rap tempo ontworpen, nadat in 1976 een stormvloed grote schade had veroorzaakt in het bekken. Inmiddels zijn grote delen van het plan verwezenlijkt, maar door veranderende inzichten en gewijzigde omstandigheden is een actualisatie dringend noodzakelijk. De Schelde Nieuwsbrief bericht.

De Schelde ontspringt in Noord-Frankrijk ten noorden van St. Quentin, 100 m boven de zeespiegel. Haar stroomgebied omvat 21.000 km². Op 350 km van haar bron mondt ze uit in de Noordzee. Maar er stroomt niet alleen water zee-waarts. Want door de rechtstreekse uitmonding in de Noordzee is de getijdenwerking tot ver in het Vlaamse Zeescheldebekken waarneembaar: tot in Gent, en in de riviertjes de Durme, de Rupel, de Kleine Nete, de Grote Nete, de Dijle en de Zenne. In totaal omvat het gedeelte van het Scheldebekken dat aan tij onderhevig is ongeveer 512 kilometer waterkeringen.

Deze enorme invloed van het getij maakt het Scheldebassin niet alleen een uniek maar ook een gevaarlijk gebied. Dat bleek op 3 januari 1976. Een zware noordwesterstorm, geholpen door springtij, stuwde het water sterk op. Op meerdere plaatsen liepen kaden en dijken over. In de dijken van de Zeeschelde en haar bijrivieren werden enkele bressen geslagen, waardoor honderden hectaren land- en tuinbouwgronden en woonkernen overstroomden. 'Dit nooit meer', was de unanieme reactie en daarop ontwikkelden de Vlaamse autoriteiten het Sigmaplan.

HET SIGMAPLAN

Het plan omvatte drie elkaar aanvullende onderdelen:

1. de verhoging en verzwaring van de waterkeringen (512 km);
2. de aanleg van gecontroleerde overstromingsgebieden (GOG's) en compartimenteringsdijken;
3. onderzoek en eventuele bouw van een stormvloedkering afwaarts Antwerpen, nabij Oosterweel.

Nu, ruim een kwart eeuw later, is ongeveer 80% van de verhogings- en verzwaringswerken van het Sigmaplan uitgevoerd. Van de 13 in 1977 geplande GOG's zijn er reeds 12 in werking, met een totale oppervlakte van ongeveer 533 ha. De laatste GOG (Kruikeke-Bazel-Rupelmonde) met een oppervlakte van ongeveer 600 ha is momenteel in uitvoering. Het derde onderdeel, de bouw van een dure stormvloedkering nabij Oosterweel, is niet uitgevoerd. Ondanks alle reeds gerealiseerde ingrepen hebben zware stormen en grote wassen inmiddels aangetoond dat het reeds bereikte veiligheidsniveau nog verder omhoog moet. Zo is de huidige over-

schrijdingskans van het veiligheidsniveau van het Zeescheldebekken ongeveer 1 op de 70 jaar, terwijl het Sigma-plan inzette op een overstromingskans van 1 op de 10.000 jaar. Daar komt nog bij dat de klimaatsverandering het Zeescheldebekken in toenemende mate bedreigt. De meeste wetenschappers onderschrijven dat het klimaat de komende decennia zal veranderen. Dit zal zich uiten in nattere winters, drogere zomers, een stijgende zeespiegel en een verandering in de frequentie en de intensiteit van stormvloeden.

ACTUALISERING NOODZAKELIJK

Deze getallen en omstandigheden verklaren waarom het Sigma-plan momenteel geactualiseerd wordt. Dat klinkt simpel, maar het is een gecompliceerde klus. De opstellers moeten namelijk zorgvuldig inhaken op de veranderende inzichten over goed waterbeheer. Zo lijkt louter dijken verhogen niet langer de meest logische optie. Reden is dat zo'n aanpak zich slecht verdraagt met het inmiddels ingeburgerde begrip integraal waterbeheer. Daarbij is de bescherming van de mens en zijn materiële goederen tegen de schadelijke gevolgen van



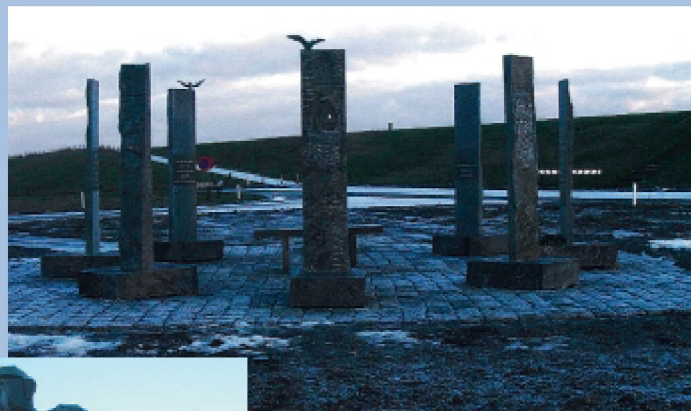
De Schelde bij Tielrode

overstromingen nadrukkelijk gekoppeld aan andere doelstellingen zoals het beschermen en versterken van ruimtelijke

functies zoals economie, scheepvaart, landbouw, natuurontwikkeling, wonen, recreatie. Het vinden van een juiste oplossing in die wirwar van belangen en doelstellingen is geen sinecure. Eén van de nieuwe oplossingsrichtingen daarbij is ruimte voor de rivier. Dit geldt als een duurzame oplossing die momenteel serieus wedijvert met harde (en soms zeer dure) infrastructuurprojecten, zoals de stormvloedkering bij Oosterweel. Volgens de nieuwe denktrant moet het overtollige water niet zozeer worden gestopt, maar gewoon zijn natuurlijke weg vinden in nevengeulen en andersoortige bufferzones buiten de rivierbedding.

1953 en 1976

Watersnoodrampen kennen we allemaal, of we nu in Nederland of in Vlaanderen wonen. Het zijn echter lang niet altijd dezelfde stormvloeden die rampspoed brengen. Zo bleef het in 1953 in Vlaanderen (mede door de dijkdoorbraken in Zeeland) nog relatief droog. In 1976 echter veroorzaakte de Schelde en haar zijrivieren grote schade in Vlaanderen, terwijl deze storm in Zeeland zonder ernstige gevolgen bleef.



TWEE RAMPEN, TWEE MONUMENTEN

Het Zeeuwse monument is pas dit jaar onthuld: het staat aan de Zeeuws-Vlaamse Schelgedijk bij Kruisdorp. Acht granieten zuilen herdenken de acht slachtoffers die vielen toen hier de dijk doorbrak. De kunstenaar koos graniet als materiaal: hard als de overlevingsdrang van mensen, grauw als het water.

Het Belgische monument De Redder staat zowel voor als in het museum de Bres in Ruisbroek. Het herinnert aan de watersnoodramp in 1976, die het hele dorp onder water zette. Hier zijn het de redders geweest, die als inspiratie dienden voor het kunstwerk: de mannen en vrouwen die in de januaridagen van 1976 hulp boden aan de gedupeerden van Ruisbroek. (JD)

LANGETERMIJNVISIE

Uiteraard is zo'n aanpak omstreden, want geen enkele boer ziet graag zijn land onderstromen. Toch wordt er serieus over gedacht en de aanpak figureert dan ook reeds in de 'langetermijnvisie Scheldestuarium' (LTV) die tot stand kwam in nauwe samenwerking tussen de administratie Waterwegen en Zeewezen en Rijkswaterstaat directie Zeeland. De Vlaamse regering heeft deze visie officieel op 18 mei 2001 onderschreven en is een reeks studies gestart. Deze studies gaan onder meer over de veiligheid van het Zeescheldebekken en hebben dus alles te maken met de actualisatie van het Sigma-plan. Zo is het meest

optimale scenario dat er vóór 2030 geen stormvloedkering bij Oosterweel hoeft te worden gebouwd. Om het veiligheidsniveau toch substantieel te verhogen, krijgt de rivier in Vlaanderen meer ruimte door gecontroleerde overstromingsgebieden, ontpolderingen en wellicht via een doorsteek in Zeeland tussen de Westerschelde en de Oosterschelde. De bevoegde ministers van Vlaanderen en Nederland hebben daarop vastgelegd dat beide landen samen een ontwikkelingsschets 2010 zullen uitwerken.



NIETS DOEN

Voor de Sigma-actualisatie betekent dit werk aan de winkel, want de aansluiting met de LTV moet gewaarborgd zijn. Zodoende wordt gewerkt aan een Maatschappelijke Kosten-Baten Analyse en een Strategische Milieu Effecten Rapportage, ondersteund door een communicatieadvies en -implementatie. Deze drie opdrachten tezamen moeten bijdragen aan het creëren van een draagvlak voor een uiteindelijke beslissing over de aanpak van de overstromingsproblematiek in het Zeescheldebekken. Na afbakenen, beschrijven en afwegen van 15.000 hectare potentiële over-

Scheldemonitor

Stormvloeden in de Scheldedelta



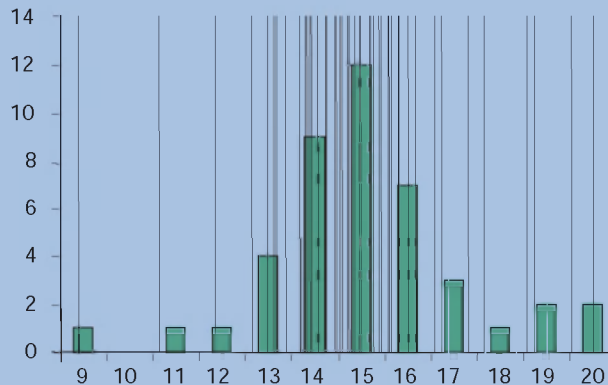
De Schelde is al eeuwenlang het toneel van grote stormen en zware overstromingen. Hoe vaak kwamen de afgelopen 1200 jaar stormvloeden voor?

Historici kunnen uit geschreven bronnen zoals stads- en abdijskronieken en stadsrekeningen achterhalen of er watersnood optrad, op welke datum die plaatsvond en hoe ernstig deze was. Tussen 800 en 2000 vonden 47 grote stormvloeden plaats in de Scheldedelta. De periode 800-1200 was met 3 stormvloeden relatief rustig. De periode 1200-1600 was erg turbulent met maar liefst 36 grote overstromingen. Na 1600 kalmeerde de zee weer: 'slechts' 8 rampen tot en met 1953. Vrijwel alle stormvloeden vonden plaats in het stormseizoen dat loopt van eind september tot eind maart. De gevaarlijkste maand is november met 9 stormvloeden, gevolgd door januari (8), februari, oktober en december (6) en maart en september (4). April kende één overstroming. Van 3 stormvloeden is geen precieze datum te achterhalen.

De catastrofale gevolgen van stormvloeden kunnen niet alleen aan het weer toegeschreven worden. Andere factoren wegen zwaar. Zo zorgden oorlogen vroeger voor achterstallig onderhoud aan dijken. Soms volgden twee stormvloeden elkaar snel op, waardoor mensen te weinig tijd of geld hadden om de dijken te herstellen. Stormvloeden kort volgend op militaire inundaties richtten veel

schade aan, die ze met goede dijken misschien niet hadden veroorzaakt.

Hiertegenover staat dat pas na de stormvloed van 1134, door de bevolkingsexplosie in West-Europa grote bedijkingsactiviteiten zijn begonnen. Voor die tijd was de Delta schaarser bevolkt, vrijwel niet bedijkt en liep veel land regelmatig onder water. Gelukkig zijn in de loop der tijd de risico's op overstromingen aanmerkelijk gedaald door hogere dijken en betere bouwtechnieken. (MdB)



Aantal stormvloeden in de Scheldedelta per eeuw van 800-2000 n.c. (kolommen). In de grafiek markeren de lijnen op de achtergrond de afzonderlijke stormvloeden in de loop van de tijd. Rivieroverstromingen, militaire inundaties en kleine overstromingen waarbij lokaal enkele polders onderliepen zijn niet opgenomen.

stromingsgebieden worden een aantal scenario's naast elkaar geplaatst. Hierbij wordt o.a. gedacht aan de scenario's 'niets

doen', 'stormvloedkering bouwen', 'hogere waterkeringen' en 'meer ruimte voor de rivier'. Door verder de veiligheidseisen te variëren (1 op de 10.000 jaar of anders) ontstaat een set van haalbare oplossingen voor het veiligheidsprobleem. Hieruit moeten de autoriteiten kiezen. Kortom, de actualisatie van het Sigmaplan is in volle gang, maar het is een tijdrovend proces. Ondertussen worden tussentijdse 'no regret' maatregelen genomen, zoals bij GOG Kruikeke-Bazel-Rupelmonde en de waterkeringswerken langs de Zeeschelde en de bijrivie-

ren. Daarbij sijpelt het nieuwe denken overigens al heel concreet door. Zo zal het GOG niet alleen bij extreme hoogwaters overstroom maar ook gedeeltelijk bij de dagelijkse getijdeninvloed. De ruimte voor de rivier rukt blijkbaar al op. (WG)

Meer informatie beschikbaar bij: Ministerie van de Vlaamse Gemeenschap
Afdeling Zeeschelde
ir. Leo Meyvis
tel : 03/224.67.11
fax : 03/224.67.05
zeeschelde@lin.vlaanderen.be
<http://www.sigmaplan.be>

Gecontroleerd overstromingsgebied Tielrode



InZicht in de Delta

Provincie Zeeland heeft samen met de provincies Noord-Brabant en Zuid-Holland een integrale visie voor de delta-wateren opgesteld. Dit project, getiteld Delta InZicht, wordt in februari vastgesteld. Naar goed Nederlands gebruik is de visie opgesteld door een apart in het leven geroepen stuurgroep onder voorzitterschap van de Zeeuwse gedeputeerde de heer Coppoolse. De Schelde Nieuwsbrief vroeg hem naar het hoe en waarom van dit project.

“In 1953 werden we geconfronteerd met een ernstige Europese ramp, die noodzaakte tot bezinning op de veiligheid in dit estuariene gebied. De oplossing was kustlijnverkortening, maar dit had vergaande consequenties voor het gebied. Door de aanleg van primaire en secundaire dammen is de Delta opgeknipt in afzonderlijke meren, een zogenaamde compartimentering. Het estuarium werd daarmee omgevormd tot aquaria met één uitzondering: de Westerschelde, want de toegang tot Antwerpen moest open blijven.” Aldus schetst Coppoolse de uitgangssituatie in 1953. Volgens hem was de kustlijnverkortening toen een logische oplossing. Naast de beoogde veiligheid resulteerde de aanpak in nevenvoordelen als een betere bereikbaarheid van de eilanden, grotere recreatiemogelijkheden door stilstaand water en beschikbaarheid van zoet water voor de landbouw. Wel klonken er

waarschuwingen voor mogelijk negatieve gevolgen voor onder andere de Oosterschelde, maar die zijn niet echt ter harte genomen.

“Nu, ongeveer 20 tot 30 jaar later, worden we geconfronteerd met de consequenties via kwaaltjes en kwalen van de Deltawateren. Verder dwingen ontwikkelingen om na te denken over de toekomst van het gebied.” Aldus is geschied in de opgestelde visie.

ZESPIEGELSTIJGING

Het document schetst de belangrijkste ontwikkelingen: De dreiging van water vanuit de zee en de rivieren en de negatieve gevolgen van het Deltaplan voor de wateren. Coppoolse: “De algemene verwachting is dat door de klimaatverandering de zeespiegel stijgt en golven onstuimiger worden. Onduidelijk is echter in welke mate. Voorlopig zitten we nog veilig achter de dijken, maar of dat zo blijft ...



In het deltagebied monden verder drie rivieren uit waarvan de afvoer grilliger zal worden door de klimaatverandering. Hogere afvoeren kunnen daarbij problemen geven voor de Drechtsteden en het Rijnmondgebied en mogelijk kan de delta het rivierwater bergen.’ Daarnaast rept Coppoolse over de kwaaltjes van de Delta; het Volkerak-Zoommeer heeft last van blauwalgengroei. Dat resulteerde afgelopen najaar in een grote vogelsterfte. De recreatiewaarde van het meer vermindert onder andere door ingestelde zwemverboden. Het Veerse Meer heeft last van algenbloei en in de Oosterschelde verdwijnen slikken en schorren.

TOEKOMST

Hoe moet je nu omgaan met die bedreigingen en kwaaltjes? Hiervoor heeft het project Delta InZicht een visie ontwikkeld voor de komende 30 jaar. Coppoolse benadrukt daarbij dat het geen Zeeuws project is. “Voor effectieve oplossingen moet je provincie-overstijgend werken en denken. Daarom zaten gemeenten, waterschappen, recreatie, natuur, visserij, kamer van koophandel aan tafel. We hebben dankbaar

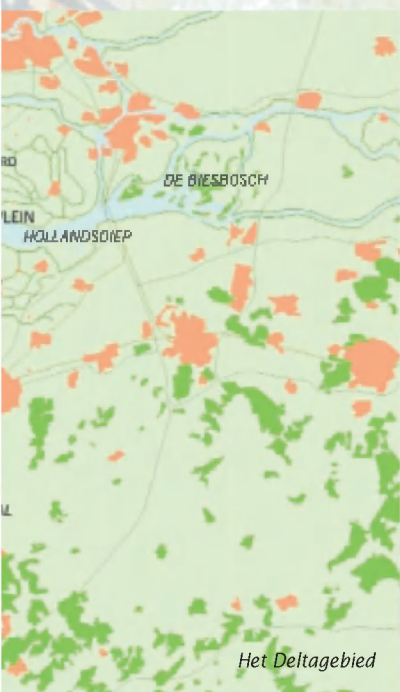
gebruik gemaakt van de bestaande kennis en konden zo de geluiden uit de brede samenleving meenemen. Verder is nauw samengewerkt met het rijk, omdat het rijk uiteindelijk de wateren beheert.”

“Al met al duurde de visievormende fase lang, maar in die periode is veel kennis gegeneerd. Het was een interactief proces waardoor een breed draagvlak is ontstaan voor het project en de gekozen oplossingsrichting. Dat draagvlak is van belang als de maatregelen daadwerkelijk worden uitgevoerd.”

De voorzitter ziet als kernpunt van de visie dat alle betrokkenen een ecologisch gezonde en economisch vitale Delta nastreven waarbij de veiligheid maximaal gegarandeerd is en het unieke karakter van de Delta bewaard en versterkt wordt. Pasklare oplossingen voor de problemen ontbreken echter. De visie geeft slechts de oplossingsrichting aan: het herstel van de estuariene dynamiek. Daarmee wordt niet alleen een fraai ecologisch gebied gerealiseerd, maar ook een economisch gezond gebied voor de recreatie, schelpdierensector en scheepvaart. Door de estuariene dynamiek



Dode vogels als gevolg van blauwalg



zal zout en getij op sommige plaatsen terugkeren. Hierdoor is zoet water voor de landbouw minder vanzelfsprekend en kunnen er problemen ontstaan bij het waterbeheer in West-Brabant. Dit behoeft eerst een oplossing, want anders worden de problemen alleen maar verschoven. Dat is zeker niet de bedoeling, aldus Coppoolse.

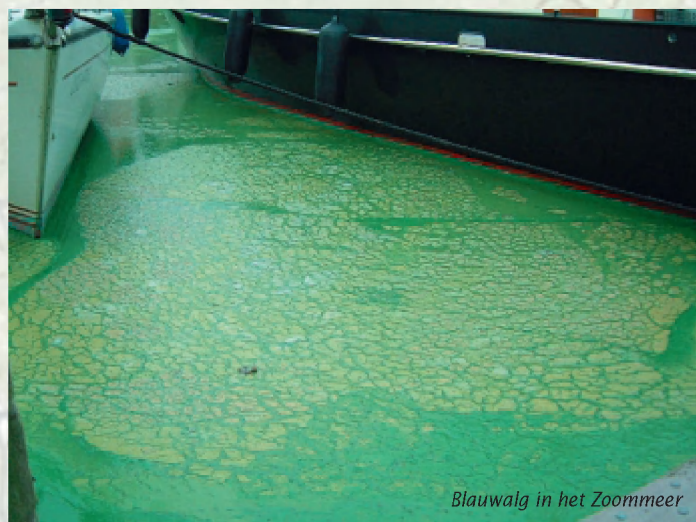
WESTERSCHELDE

Welke betekenis heeft de integrale visie nu voor de Westerschelde? In de eerste plaats rept de visie over de Overschelde, de mogelijke verbinding met de Oosterschelde. De Overschelde komt volgens de opstellers pas serieus in beeld als door de zeespiegelrijzing een onaanvaardbare opstuwingsplaats vindt in de Benedenschelde en de veiligheid in gevaar brengt. Het is echter moeilijk te zeggen wanneer deze situatie zich zal aandienen. Zo zit er een redelijke marge in de voorspellingen over de zeespiegelstijging en verder is de Overschelde ingrijpend en kostbaar. De laatste woorden zijn hierover dus nog niet gezegd. Daarom wordt de noodzaak verder onderzocht in de Langetermijnvisie Schelde Estuarium (2001).

De Westerschelde komt ook op een andere wijze in beeld. Ze kan namelijk een rol spelen bij de oplossing van de geschetste problemen van het Volkerak-Zoommeer. Het idee leeft om dit meer door te spoelen en het water te spuien op de Westerschelde. De effecten op de Westerschelde zijn daarbij onbekend. De angst is dat de blauwalgen het Land van Saeftinge aantasten. Voorstanders van het doorspoelen stellen echter dat blauwalgen niet van zout en dynamiek houden. Rijkswaterstaat heeft eerder vanwege de onzekerheid de proef afgeblazen, maar na de ramp van nazomer vorig jaar heeft de stuurgroep Krammer-Volkerak toch gepleit voor een proef.

VERVOLG

Nu de visie een feit is, is de volgende stap het opstellen van een raamplan, een kader voor concrete deelplannen. "Direct deelplannen uitvoeren is echter niet aan de orde, want dat is strijdig met het integrale karakter van de visie. Er moeten prioriteiten worden gesteld, niet alles kan direct en tegelijk aangepakt worden. De problematiek in het Volkerak-Zoommeer heeft prioriteit.



Daar zorgen de blauwalgen voor een onhoudbare situatie. Bovendien kunnen de Deltawateren bijdragen aan een oplossing van de problematiek van de rivieren. De Delta kan bij hoogwater een deel van het rivierwater afvoeren en het Volkerak-Zoommeer is daarin een schakel."

Dat alles klinkt urgent en belangrijk, maar hoe voorkom je dat het document in een la verdwijnt, zeker nu de geldzorgen toenemen? De voorzitter is hiervoor niet bevreesd. Hij onderkent de financiële gevaren, maar stelt dat de natuur dwingt tot doorgaan. "Niets doen kunnen we ons niet permitteren", stelt Coppoolse. "En

als we de problemen van het Volkerak-Zoommeer via gedeeltelijk herstel van de estuariene dynamiek oplossen dan zullen we ook naar andere wateren moeten kijken, want anders verschuiven we de problemen." Er leven nog veel vragen en een pasklare oplossing voor alle problemen is niet voorradig. Toch wil de voorzitter van de stuurgroep niet bij de pakken neerzitten: "Het is moeilijk, maar ook uitdagend. Het gebied is ecologisch, economisch en landschappelijk waardevol. Ik streef ernaar dat het in haar weidsheid in een zo dichtbevolkt gebied een contrapunt kan zijn." (TW)

DELTA INZICHT IN VOGELVLUCHT

Proces

Het proces heeft een aantal stappen doorlopen.

- Allereerst is een toekomstbeeld geformuleerd 'een gedroomde Delta' (12 november 2001).
- Dit beeld is afgezet tegen de huidige situatie (Delta 2000). De belangrijkste verschillen zijn benoemd tot de kwesties van dit project.
- Deze kwesties zijn uitgediept in werkgroepen: veiligheid, estuariene dynamiek en occupatie (gebruik).
- De resultaten van de werkgroepen zijn gebruikt voor een discussienotitie (Delta aan het woord, april 2002).
- Deze notitie is gebruikt voor discussiebijeenkomsten in de regio met een afsluitend debat op 13 juni 2002.
- Op basis van de resultaten is de visie opgesteld die is voorgelegd aan het bestuur van de drie provincies (De Delta in zicht, een integrale visie op de Deltawateren, oktober 2002).

Visie

Wat onderschrijven de provincies als ze instemmen met de visie:

- de noodzaak om na te denken over de toekomst van de Deltawateren
- dat de oplossingsrichting en kansen liggen in (gedeeltelijk) herstel van estuariene dynamiek.
- dat de huidige projectorganisatie de visie nader uitwerkt in een werkplan.

Voor meer informatie
www.deltainzicht.nl

Verdronken dorpen in Zeeland

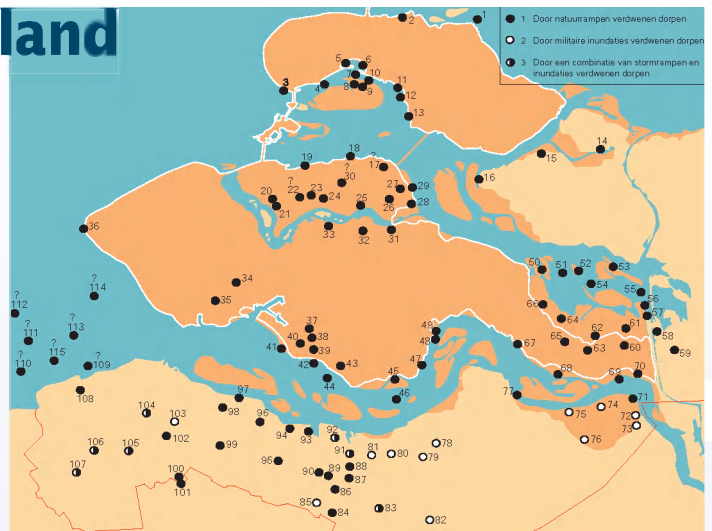
Zeeland telt meer plaatsen dan huidige kaarten doen vermoeden. Onder bodem en water liggen namelijk de verdronken dorpen van de provincie. Het verdronken dorp Valkenisse is daarbij één van de bekendste. Dit omdat het het best bewaard is gebleven en het meest onderzocht. In de werk- en opslagruimte van de Archeologische dienst Middelburg interviewt de Schelde Nieuwsbrief Leida Goldschmitz, archeologe.

Leida Goldschmitz, vrijwilligster bij de Stichting Cultureel Erfgoed Zeeland Archeologie (SCEZ) en bestuurslid van de Archeologische Werkgemeenschap voor Nederland (AWN), was altijd al bezig met het Zeeuwse verleden. Als geboren Veerse werd zij al op jonge leeftijd geconfronteerd met vondsten uit Zeeuwse bodem. Zo vond ze bijvoorbeeld in haar eigen achtertuin skeletten en oude munten die hun eigen geschiedenis van Zeeland vertelden.

OVERSTROMINGEN

Het gezegde, dat de Nederlanders hun land zelf maakten gaat niet altijd op. Rond 100 jaar na Christus mondde namelijk alleen maar de Schelde als een smal stroompje uit in de Noordzee en bestond het delta-

gebied voor het grootste deel uit land. Pas in de 8e eeuw na Christus ontstond de Westerschelde, waarna weer en wind en later de mens de uiteindelijke vorm van Zeeland bepaalden. De mensen die er toen woonden waren daarbij in grote mate overgeleverd aan de natuurelementen met verstrekkende gevolgen. Volgens recent onderzoek telt Zeeland namelijk zo'n 115 verdronken kerkdorpen. "Dorpen zonder kerk – gehuchten en buurtschappen – zijn dan nog niet eens meegeteld", zegt Leida. Overstromingen waren voor een groot deel debet aan het aantal verdronken dorpen. Maar ook militaire inundaties in bijvoorbeeld de Tachtig-jarige oorlog hebben hun tol geëist. Zo is bijvoorbeeld het Land van Saeftinge is aan een combinatie van elkaar



opeenvolgende overstromingen en militaire inundaties ten onder gegaan.

ONDERZOEK

"Het begrip verdronken dorp doet vermoeden, dat ze onder het water, in één van de Scheldes liggen. Niets is echter minder waar: door inpoldering en aanslibbing liggen de meeste verdronken dorpen 'aan wal' tot over de Belgische grens", vertelt Leida. "Ze worden hoofdzakelijk aangetroffen bij grondwerkzaamheden. Niet altijd worden de locaties onderzocht, het ontbreekt vaak aan tijd en menskracht. En dat

terwijl er nog zoveel te doen is. Zo is het verdronken dorp Tolsende (in het oostelijk deel van de Oosterschelde) nog nooit onderzocht." Meer bekend is er over het verdronken dorp Valkenisse. We hebben de skeletten onderzocht en daardoor weten we dat de mensen het daar goed hadden, aldus Leida. Ze hadden geen gebrek aan voedsel. Naast Valkenisse zijn er buitendien nog vier verdronken dorpen, die bij laagwater zichtbaar zijn: Westenschouwen, Tolsende, Nieuwlande en Hontenisse. Maar er zijn ook dorpen, die niet meer te bereiken zijn,



Vier jaar Bestuurlijk Overleg Westerschelde

Terugkijkend op bijna vier jaar voorzitterschap word je je er van bewust dat er binnen dit bestuurlijk overleg toch heel wat gepasseerd is. Het zijn bepaald geen saaie jaren geweest.

Nadat we alle schrammen en builen van de ontpolderingsdiscussie

(in het kader van de natuurcompensatie) achter ons gelaten hadden, zijn we constructief met elkaar van start gegaan. De financiering van het Schelde InformatieCentrum werd goed geregeld en de vernieuwing van het beleidsplan en de externe veiligheid konden nu weer hoog op de agenda komen te staan.

Het nieuwe beleidsplan is er niet gekomen omdat het Langetermijnvisieproces te veel aandacht als zodanig opeiste.

We hebben het Zeeuwse geluid laten horen ten aanzien van de toekomstige ontwikkelingen met betrekking tot de natuurlijkheid, de veiligheid en de toegankelijkheid. Den Haag hechtte belang aan de regionale inbreng in dit precare beleidsstuk. Ze stelde daarbij de voorwaarde dat ook de maatschappelijke groeperingen betrokken zouden worden. Zo kregen we een forse uitbreiding van het Bestuurlijk Over-

leg Westerschelde (BOWS): naast de publieke overheden doen nu vertegenwoordigers van milieu- en landschap, landbouw, de recreatie en het havenschap mee. Ze zijn ook vertegenwoordigd in de delegatie die het overleg met het rijk voerde en binnenkort voert met het Vlaams-Nederlandse gremium ProSes over de toekomstige ontwikkelingsschets op basis van de Langetermijnvisie.

We zijn als BOWS ook intensief betrokken bij alle overleg over de externe veiligheid (risico's tengevolge van vervoer gevaarlijke stoffen). Op dit dossier worden nu gelukkig positieve vorderingen gemaakt.

Waar ik met groot plezier op terugkijk is het feit dat alle BOWS-participanten op hoofdlijnen tot een gezamenlijke visie zijn gekomen over de toekomst.

Een belangrijke impuls bij dit proces was dat we ons bewust waren dat het ging om het laatste estuarium langs de West-Europese kust dat nog vrij natuurlijk functioneert. Mijn wens is dat we dit als Zeeuwse samenleving koesteren.

Van alle deltawateren vind ik de Westerschelde de mooiste, de meest dynamische, potentieel de rijkste en de vuilste. Nou ja, ... er moet voor je opvolgers ook nog een uitdaging overblijven.

Lous Coppoolse

Verdronken kerkdorpen in Zeeland

De lijst en bijbehorende kaart hebben niet de pretentie volledig te zijn. Nader onderzoek zal aanleiding geven tot bijstelling. Indien bekend, is het jaar waarin een dorp verdronk, buitengedijkt of verlaten werd achter de naam vermeld. Op de kaart is tevens aangegeven of een dorp verdween door een stormramp, door militaire inundaties of door beide oorzaken. Sommige dorpen zijn meerdere malen 'verdronken' en elders weer opgebouwd; vaak staat er dan het voorvoegsel 'Oud' voor. Een vraagteken op de kaart duidt een dorp aan waarvan de vermoedelijke ligging slechts onder groot voorbehoud kan worden aangegeven.

1: Bommenee (1682; verlaten in 1684); 2: Claeskynderkerke (1570); 3: Westenschouwen (16de eeuw); 4: Clauskinderen (Claeskerke, Oostkerke) (1511); 5: Coudekerke (1550-1600 buitengedijkt); 6: Zuidkerke (1542 buitengedijkt); 7: Brieskerke (1542 buitengedijkt); 8: Westkerke (voor 1500); 9: Oudekerke (vml. voor 1500); 10: Sint Jacobskerke (voor 1500); 11: Rengerskerke (1662); 12: Simonskerke (1534); 13: Borrendamme (1642); 14: Philipskerke (1532); 15: Moggershil (1570); 16: Stevenesse (1509); 17: Welle (1530); 18: Soecke (Houcke, Dijkhoeke, 's Gravenhoecke) (1530); 19: Weele (1530); 20: Campen (1530/1532); 21: Soelekerke (Soetlinkskerke) (1530/1532); 22: Oud-Wissenkerke (voor 1352); 23: Oud-Wissenkerke (1530/1532); 24: Geersdijk (1530/1532); 25: Oud-Kortgene (1530/1532); 26: Nieuw-Hamerstede (Edekinge?) (1530); 27: Emelisse (1530/1532); 28: Oud-Cats (Subburchdijk) (1530); 29: Oud-Hamerstede (1304); 30: Offliet (Ghrutersdijk?) (na 1460); 31: Hongersdijk (1334, 1551); 32: Oostkerke (1334); 33: Westkerke (1377); 34: Oud-Arnemuiden (1440); 35: Welzinge; 36: Oud-Westkapelle; 37: Tewijk (1530/1532); 38: Sint Katherijnekerke (1530/1532); 39: Oostkerke (1530/1532); 40: Monster (1530/1532); 41: Westkerke (Raaskerke) (1530/1532); 42: Wolfertsdorp (1530); 43: Coudorpe; 44: Oud-Everinge (tweede helft 15de eeuw); 45: Nieuw-Everinge (1530); 46: Stuivezand (begin 17de eeuw); 47: Bakendorp (1530-1570); 48: Vinninghe

(kort na het buurdorp Oostende buitengedijkt); 49: Oostende (1520/1521 buitengedijkt); 50: Kouwerve (1530/1532); 51: Duvenee (1530/1532); 52: Lodijke (1530/1532); 53: Reimerswaal (1631); 54: Nieuwkerke (1530/1532); 55: Assemansbroek (Broecke) (1530); 56: Kreke (1530/1532); 57: Steelvliet (Steenvliet) (1530/1532); 58: Hinkelenoord (1552); 59: Agger (1552); 60: Ouderdinge (1530/1532); 61: Everswaard (1530); 62: Schoudee (1530/1532); 63: Mare (1530); 64: Nieuwlande (1530/1532); 65: Oud-Krabbendijke (1530); 66: Tolsende (1530/1532); 67: Nieuwkapelle (17de eeuw); 68: Valkenisse (1682 buitengedijkt); 69: Oud-Rilland (1530); 70: Oud-Bath (1552); 71: Saefinghe (1175); 72: Stampaert; 73: Casuele; 74: Weele (St. Marie); 75: Namen (1715/1717); 76: Sint Laureijns (na 1580); 77: Oud-Hontenisse (1508/1509); 78: Aandijke (1584); 79: Saemslach/Genderdijk; 80: Oud-Othene (Noten) (1586); 81: Triniteit (1584/1585); 82: Beostenbly; 83: Peerboom (1488 mil. inuud. en 1493 stormramp); 84: Sint Janscapelle; 85: Moerkerke (eind 15de, begin 16de eeuw); 86: Niekerke (1393, 1488); 87: Steelant (1488); 88: Hughersluis (1492); 89: Hertinghe (1488); 90: Koudekerke (1375); 91: Willemskerke (1488 stormvloed en mil. inuud., 1586 inuud.); 92: Vreemdijke (Vroondijk) (1488 storm en inuud., 1601 storm); 93: Pakinghe (Sint Laureinskerke) (1214/eind 14de eeuw); 94: Wevelswaale (1375/1376, 1404); 95: De Piet (Ter Piete, Pieta, Pieten) (1375); 96: Boterzande (1375/1376); 97: Hughevliet (1404); 98: Gaternesse (1570); 99: Oud-Ijzendijke (1437); 100: Elmare (1375); 101: Sint Nicolaas in Varne (1377); 102: Oostmanskerke (1404); 103: Schoondijke (1583/1585); 104: Nieuwkerke (1570 en mil. inuud., 1583); 105: Sint Catharina (Sint Cathelijne) (1375/1376 en 1583); 106: Coxie (1477, 1583); 107: Hannekenserve (storm en mil. inuud., voor 1660); 108: Nieuwvliet (16de eeuw); 109: Oostende (voor 1516); 110: Westende (voor 1516); 111: Reimersdorpe (Remboudsdorpe) (voor 1516); 112: Waterdunen (voor 1516); 113: Avenkerke (voor 1516); 114: Schoneveld (1375); 115: Sint Lambert-Wulpen (1516)

(Leida Goldschmitz-Wielinga)

weet Leida. Zo is Reimerswaal, ooit de derde stad van Zeeland, tijdens de uitvoering van het deltaplan verdwenen. Het heeft zijn laatste rustplaats gevonden onder de Oesterdam. Het dorp blijft zorgvuldig ver-

borgen en daarmee geeft de zee, door het menselijk handelen, nooit al haar geheimen prijs.

ARCHEOLOGISCHE DIENST

De Stichting Cultureel Erfgoed

Zeeland Archeologie verzamelt de kennis over verdronken dorpen in Zeeland. Ooit was het archeologisch onderzoek ondergebracht bij de provincie, maar na de opheffing van deze provinciale dienst heeft

de stichting de werkzaamheden overgenomen. De Stichting Cultureel Erfgoed Zeeland Archeologie zou graag alles in kaart willen brengen, maar kampt met beperkte middelen en menskracht. (LeHa)

Scheld e Nieuws

Schelde
InformatieCentrum

BOWS NIEUWE STIJL

In december heeft het Bestuurlijk Overleg Westerschelde een voorstel tot uitbreiding aangenomen. In het overleg nemen nu, naast de al vertegenwoordigde overheden, ook verschillende belangenorganisaties deel. De nieuwe participanten zijn: Zeeuwse Milieufederatie (ZMF), Zeeuws Landschap, Natuurmonumenten, Zeeuwse Land- en Tuinbouworganisatie (ZLTO), Breed Overleg Deltawateren (BOD), Zevibel (Zeeuwse Visserijbelangen), Havenraad. Het Vlaams Gewest woont de vergaderingen reeds als toehoorder bij. De provincie Antwerpen wordt uitgenodigd dit ook te doen. Daarnaast kan het nieuwe BOWS een aantal externe adviseurs van Brandweer, Geneeskundige Hulpverlening bij ongevallen en rampen (GHOR) en Binnenlandse Zaken en Koninkrijksrelaties (BZK) op ad hocbasis uitnodigen de vergadering bij te wonen. Dit zal met name het geval zijn als het onderwerp externe veiligheid op de agenda staat.

NIEUWE PUBLICATIES

In december 2002 ondertekenden België, het Brussels hoofdstedelijk gewest, het Vlaams gewest, het Waals gewest, Frankrijk en Nederland het nieuwe Scheldeverdrag. In januari 2003 is de Situatieschets Visserij Schelde-estuarium uitgekomen. Beide publicaties zijn te downloaden via de website van het Schelde InformatieCentrum, www.scheldenet.nl.

De BOWS-werkgroep externe veiligheid bracht in december een voortgangsrapportage uit. Meer informatie bij: Provincie Zeeland, Thecla Westerhof, +31 (0)118 631928, tbm.westerhof@zeeland.nl.

In december kwam het eindrapport van het pilotproject Westerschelde van de Kaderrichtlijn Water uit. Het is (na 1 maart) te bevragen bij Rijkswaterstaat directie Zeeland, Loes de Jong, +31 (0)118 686000.

NIEUWE MEDEWERKSTER SCHELDE INFORMATIECENTRUM

Per 15 januari heeft het Schelde InformatieCentrum een Vlaamse medewerkster: Bregje Beijst. Haar parttime arbeidsplaats wordt gefinancierd door de Administratie Waterwegen en Zeewezen van het Ministerie van Leefmilieu en Landbouw. Bregje is de Vlaamse contactpersoon voor het Schelde InformatieCentrum en tevens zal zij vanuit Vlaanderen projecten in het Schelde-estuarium begeleiden. Het Vlaams Instituut voor de Zee biedt haar huisvesting. Haar adresgegevens zijn: Schelde InformatieCentrum, Bregje Beijst, Vismijn Pakhuizen 45-52, B-8400 Oostende, +32 (0) 59 742144, info@scheldenet.be.

PROSES PLATFORM

Platform, de nieuwsbrief van ProSes (Projectdirectie ontwikkelingschets Schelde-estuarium) houdt u onder andere op de hoogte van de werkzaamheden van ProSes. Maar is vooral een platform, waarin andere betrokken partijen hun mening en ideeën kwijt kunnen.

Wilt u de nieuwsbrief van ProSes graag ontvangen, een bijdrage leveren, of kent u iemand anders die wellicht geïnteresseerd is? Stuur uw naam en adres of die van uw relatie naar:

Redactie ProSes Platform

T.a.v. Claire Bruyneel

Postbus 299

4600 AG Bergen op Zoom (NL)

Telefoon: +31 (0) 164 212 800

Fax: +31 (0) 164 212 801

E-mail: clairebruyneel@proses.nl



Wonen en werken aan de Schelde

“De Deltawerken zijn nooit klaar!”

Johan de Rijk uit Lamswaarde werkt bij de afdeling Beheer en Onderhoud van Wegen en Zeeweringen van Waterschap Zeeuws-Vlaanderen.

Met 27 dienstjaren is hij een ervaren rot en kent hij de Zeeuws-Vlaamse polderwegen en dijkvakken als geen ander. Schelde Nieuwsbrief peilde zijn kennis.



Johan onderzoekt de worteldichtheid van de zeedijk

Met 1.400 kilometer polderweg in beheer en onderhoud is Waterschap Zeeuws-Vlaanderen de grootste wegbeheerder van Zeeuws-Vlaanderen. Praktisch alle wegen buiten de bebouwde kom zijn waterschapswegen. Niet alleen het wegdek wordt onderhouden, maar ook de naastgelegen fietspaden (33 km) en de onverharde wegen. Eén van medewerkers die hiermee belast is, is Johan de Rijk. Al op 1 december 1975 trad hij in dienst bij het toenmalige Hulster Ambacht. Na de fusie van de Zeeuws-Vlaamse waterschappen in 1999 werd hij opzichter over 3 kantonniers (wegwerkers) in het werkgebied dat begrensd wordt door het Kanaal Gent-Terneuzen en de gemeente Hulst.

GROENONDERHOUD

Johan en zijn collega's hebben met 220 km wegen een relatief klein gebied in beheer, maar het groenonderhoud kost veel tijd. Bermen maaien, bomen en struiken snoeien en zorgen voor heraanplant zijn namelijk

waterschapstaken. Johan: “In ons rayon, dat een groot deel van het beheersgebied van het vroegere waterschap ‘De Drie Ambachten’ omvat, staan relatief veel bomen en bossen, omdat hier veel gronden van de Domeinen liggen. Ik schat dat we ongeveer 15.000 bomen moeten onderhouden en dan is een goed groenbeheerplan een vereiste!”

In de wintermaanden staan ook sneeuwruimen en strooien op het menu. “We kunnen onmogelijk al onze wegen strooien. Dit is zowel financieel als logistiek niet haalbaar. We strooien eerst de belangrijke doorgaande wegen en de busroutes, dan kijken we wat nog extra kan.”

PROJECT ZEEWERINGEN

Het leukste project waar Johan aan meewerkt is het Project Zeeweringen. Waterschap Zeeuws-Vlaanderen beheert en onderhoudt 61 kilometer zeedijk langs de Westerschelde en 16 kilometer duinen langs de Noordzeekust. In 1996 startte hij de inventarisatie van alle

dijkvakken in het Hulster Ambacht. “Alles hebben we ingemeten, op tekening gezet en in de computer gestoken: de nummering van de dijkpalen, de afmetingen van de dijkvakken, het soort en de hoeveelheid stenen bekledingsmateriaal aan de buitenkant van de dijk, echt alles!”

Berekeningen van het RIKZ leerden vervolgens dat de betonblokken van 50x50x20 of 25cm in de boventafel van de dijk te licht zijn. Bij een zware storm loopt er water onder de betonblokken en kunnen holle ruimten ontstaan, waardoor de blokken kunnen wegspoelen en de dijk kan verzwakken. In het Project Zeeweringen krijgen de dijken daarom een zwaardere steenbekleding door de betonblokken niet plat te leggen, maar op hun smalle kant in het dijkvak te plaatsen. “De norm is dat zo'n versterkte dijk een ‘superstorm’ die eens in de 4000 jaar optreedt, moet kunnen doorstaan!” (MdB)

COLOFON

De Schelde Nieuwsbrief is een gezamenlijke Nederlands-Vlaamse kwartaaluitgave van het Schelde InformatieCentrum. Abonnementen zijn gratis.

De nieuwsbrief valt onder verantwoordelijkheid van de in het Bestuurlijk Overleg Westerschelde participerende organisaties, de Administratie Waterwegen en Zeewezen, AMINAL afdeling Natuur en het Instituut voor Natuurbehoud. Deze uitgave wordt mede mogelijk gemaakt door de financiële steun van het Europese Unie LIFE project MARS.

De in de nieuwsbrief gepubliceerde meningen weerspiegelen niet noodzakelijkerwijs het beleid van de participerende organisaties.

SHELDE INFORMATIECENTRUM

Grenadierweg 31, Postbus 8039
4330 EA Middelburg
Telefoon (0118) 672293
Fax (0118) 651046
E-mail: info@scheldenet.nl
Coördinator: Anja Phernambucq
Telefoon (0118) 672292

Schelde InformatieCentrum
op Internet
www.scheldenet.nl

CORRESPONDENTIEADRES BELGIË

Afdeling Natuur
Copernicuslaan 1 bus 7
2018 Antwerpen
Telefoon (03) 224 62 50
Fax (03) 224 60 87

REDACTIE

Marco de Bakker, Else De Schryver,
Willy Graré, Leen Harpe, Ludo
Hemelaer, Pierre Kerstens, Ingrid
Verbessem en Thecla Westerhof

EIND- EN HOOFDREDACTIE

Laurens Vogelezang respectievelijk
Jolanda Duinkerke

ILLUSTRATIES

Marco de Bakker, Ministerie van de
Vlaamse gemeenschap, ProSes,
Provincie Zeeland, Rijkswaterstaat
directie Zeeland, Schelde Informatie-
Centrum, Stichting Cultureel Erf-
goed Zeeland - Archeologie, Ingrid
Verbessem

VORMGEVING EN PRODUCTIE

ADZ, Vlissingen

OPLAGE

3.000

OVERNAME VAN ARTIKELN

Overname van artikelen is mogelijk
met bronvermelding en na toestem-
ming van de redactie.

ISSN 1382-9513