

Advies over de impact van laagstamboomgaarden op het foerageergebied van bruine kiekendief

Adviesnummer: **INBO.A.4879**
Auteurs: **Geert Spanoghe & Ralf Gyselings**
Contact: **lieve.vriens@inbo.be**
Kenmerk aanvraag: **ANB-INBO-2024-22**
Geadresseerden: **Agentschap Natuur en Bos**
T.a.v. Lieven Nachtergale
lieven.nachtergale@vlaanderen.be
Kopij naar: **Agentschap Natuur en Bos**
Joris Janssens (joris.janssens@vlaanderen.be)

Dr. Hilde Eggermont
Administrateur-generaal

Aanleiding

Voor het Vogelrichtlijngebied 'Schorren en Polders van de Beneden-Schelde' zijn er belangrijke doelen vastgelegd voor vogels van open gebieden, zoals de bruine kiekendief en weidevogels. Deze speciale beschermingszone (SBZ) en een zone van meerdere kilometers daarbuiten wordt door de bruine kiekendief nog intensief gebruikt als foerageergebied.

Daarom wil de overheid maatregelen voorzien om dat landbouwgebied te beschermen en te verbeteren als foerageergebied. Het behoud van een voldoende open landschap is hiervoor een belangrijke maatregel. De druk op die openheid is de laatste jaren fel toegenomen, met name door de uitbreiding van laagstamfruitteelt. Er blijven nieuwe vragen tot uitbreiding binnenkomen. Dat maakt dat het vergunningsbeleid nood heeft aan een wetenschappelijke onderbouwing bij de effectbeoordeling van ingrepen in dat landschap.

Vragen

1. Hebben laagstamboomgaarden binnen het landbouwgebied van dit Vogelrichtlijngebied en 3 km errond een negatieve impact op de geschiktheid van het landbouwgebied als foerageergebied voor bruine kiekendief?
2. Zijn er drempelwaardes qua aandeel laagstamboomgaard in een open landschap waarboven de 'foerageerkwaliteit' van een landschap voor bruine kiekendief te laag komt te liggen of waarboven concurrerende roofvogels, buizerd, bevoordeeld worden?
3. Zijn er mitigerende maatregelen om een eventuele negatieve impact te verlagen, bijvoorbeeld het voorzien van meer percelen met hoge prooibesikbaarheid?

Toelichting

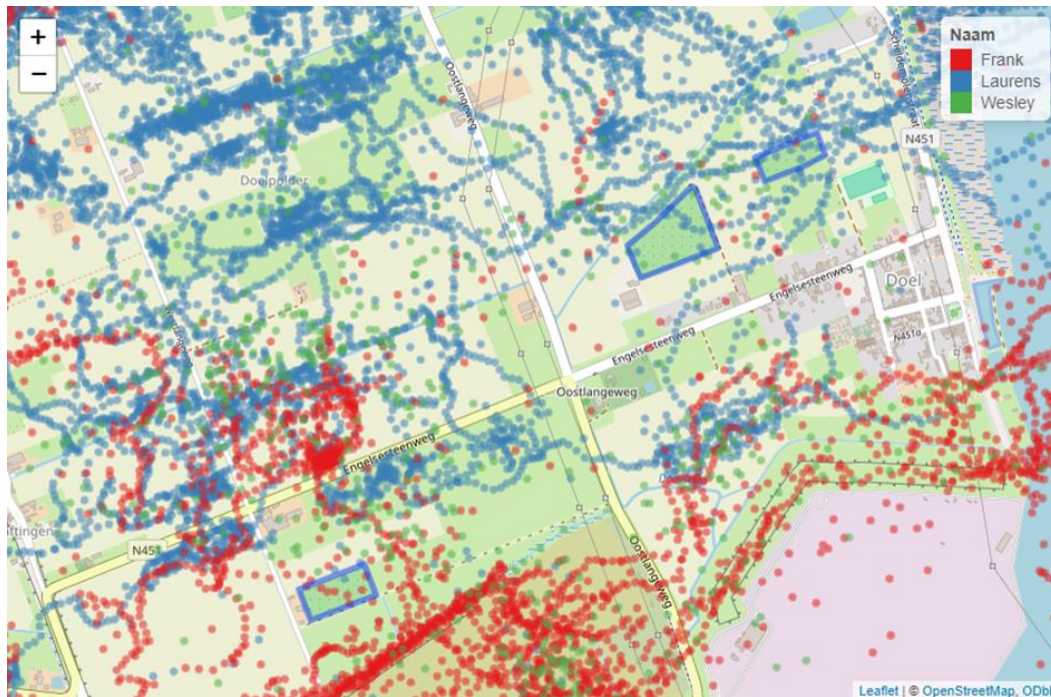
1 Impact laagstamboomgaard - foerageergebied

Laagstamboomgaarden zijn te vergelijken met zeer jonge bossen of vlakvormige aanplantingen die een leeftijd hebben van 5 of meer jaren. Ze creëren een gesloten landschap waar bruine kiekendieven geen gebruik van maken. In beheersvoorschriften voor het leefgebied van bruine kiekendief wordt steevast de noodzaak tot openheid van het landschap benadrukt. Dit door het verwijderen van opgaande houtige elementen of het door maaien en/of begrazing kort houden van de vegetatie. In de wetenschappelijke literatuur vonden we echter geen richtlijn over het maximum aandeel van houtige elementen. In de LSVI wordt voor een gunstig leefgebied een dichtheid een doel gesteld van minder dan 10 bomen per hectare (Adriaens *et al.*, 2008).

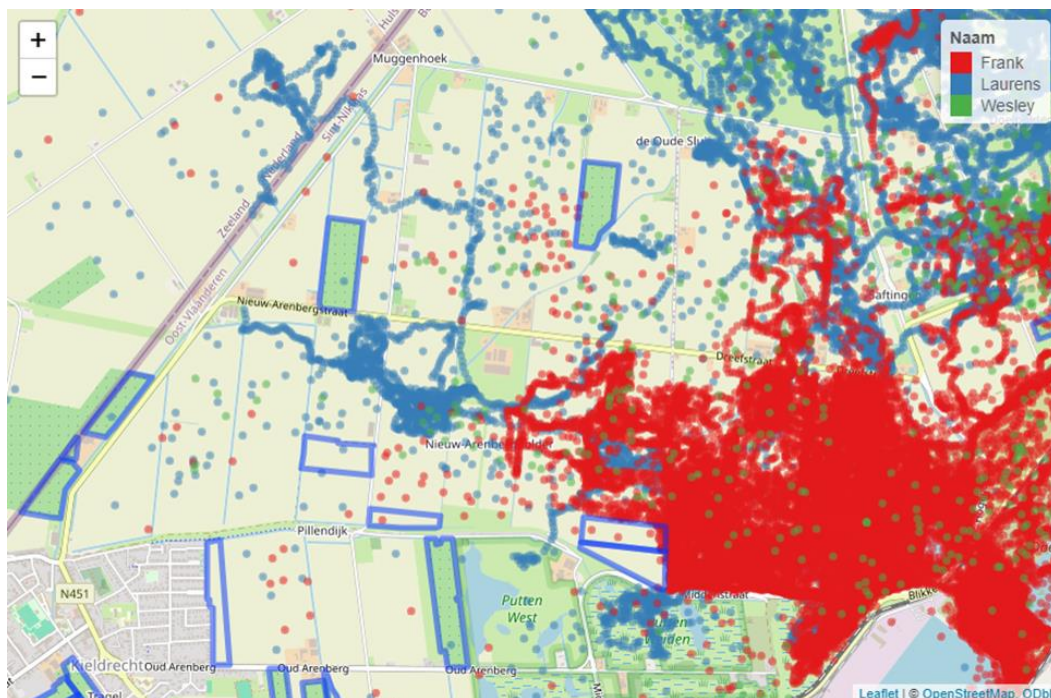
De data van gezenderde bruine kiekendieven in het Linkerscheldeoevergebied lijken dit te bevestigen (https://www.movebank.org/cms/webapp?gwt_fragment=page=search_map). Deze vogels broeden op het Galgenschoor en gaan voornamelijk jagen in de Doelpolder en de Nieuwe Arenbergpolder. De data suggereren dat geen enkele boomgaard werd gebruikt door jagende kiekendieven. In het beste geval werd erlangs gevlogen, wellicht bij het volgen van een lijnvormig landschapselement zoals een grasberm of een sloot. Bij sommige vluchten werden ze gewoon overvlogen. De data geven eveneens aan dat frequent bevlogen percelen steeds bestaan uit niet houtige vegetatie, zijnde deze met een landbouwteelt of een meer natuurlijke, kruidenrijke vegetatie.

Een laagstamboomgaard is dus een verlies aan nuttige oppervlakte foerageergebied voor bruine kiekendieven. Afhankelijk van de ligging, wordt wel tot aan de zijden die grenzen aan een open landschap gefoerageerd. In die zin is er geen verstoringafstand ten opzichte van

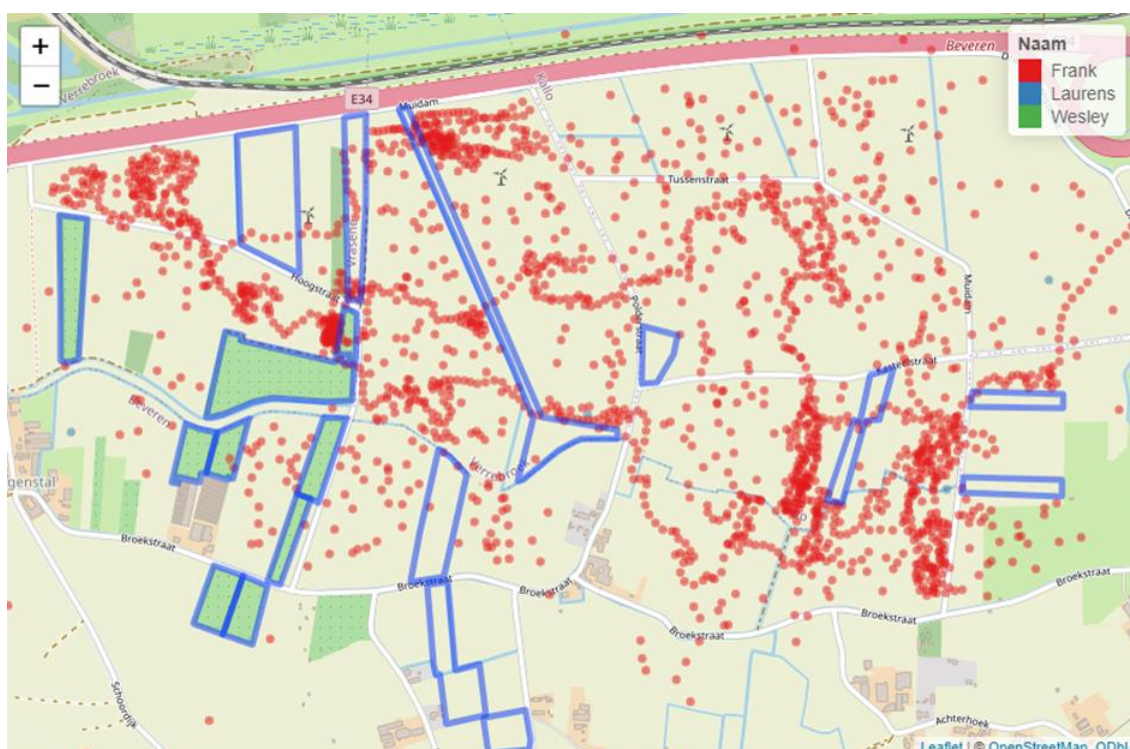
geschikt foerageergebied voor bruine kiekendief. De negatieve impact houdt enkel het verlies aan oppervlakte foerageergebied in.



Figuur 1: Selectie van datapunten van 3 gezenderde mannetjes bruine kiekendief die beantwoorden aan vliegedrag tijdens jagen (snelheid > 6 m/s en hoogte < 15 m) in de Doelpolder. De laagstamboomgaarden zijn aangeduid met blauwe begrenzing.



Figuur 2: Selectie van datapunten van 3 gezenderde mannetjes bruine kiekendief die beantwoorden aan vliegedrag tijdens jagen (snelheid > 6 m/s en hoogte < 15 m) in de Nieuwe Arenbergpolder. De laagstamboomgaarden zijn aangeduid met blauwe begrenzing.



Figuur 3: Selectie van datapunten van 1 gezenderd mannetje bruine kiekendief die beantwoorden aan vlieggedrag tijdens jagen (snelheid > 6 m/s en hoogte < 15 m) in het gebied ten zuiden van de E34. De laagstamboomgaarden zijn aangeduid met blauwe begrenzing.

2 Drempelwaarde aandeel laagstamboomgaarden

Een drempelwaarde voor het aandeel van laagstamboomgaarden binnen een open landschap durven we niet vooropstellen. In de polders van het Vogelrichtlijngebied varieert dit momenteel van ruim 1% in de Doelpolder, over ongeveer 4,5% in de Nieuwe Arenbergpolder tot bijna 8 à 10% in het oostelijk deel van de Koning Kieldrecht polder én ten zuiden van de E34 (gebied van Singelberg tot Vliegenstal). In dat laatste gebied zien we dat het mannetje Frank (cr. figuur 3) dit nog vrij goed doorvliegt, ook de zones waar de laagstamboomgaarden wat meer geclusterd voorkomen. Daarnaast komen met zo'n aandeel lager dan 10% in elke polder nog uitgestrekte delen voor waar het open landschap sterk aanwezig blijft. Zolang er in dit landschap uitgestrekte open delen of stroken zijn met een hoog aandeel aan prooierijke vegetaties, die als een netwerk met elkaar verbonden zijn, kan het geheel als geschikt foerageergebied gecatalogeerd worden. In elk geval lijkt de huidige invulling van de polder door teelten, wat openheid betreft, nog geen hypothese te leggen op de geschiktheid als foerageergebied voor bruine kiekendieven, zelfs al zou het aandeel van laagstamboomgaarden met verschillende procenten stijgen. De totale oppervlakte speelt hierbij wel een rol. In kleine polders (<100 hectaren) kan de openheid sneller geïmpacteerd worden indien de omliggende dijken ook hoge vegetaties hebben zoals bijvoorbeeld oude populieren.

3 Mitigerende maatregelen

Het voorzien van meer percelen met hoge prooibesikbaarheid, evenredig met het aandeel van laagstamboomgaarden werkt zeker mitigerend. Er wordt best gestreefd naar een aaneengesloten netwerk van prooierijke percelen of structurelementen in een open landschap, zo weinig mogelijk onderbroken door vlakvormige houtige structuren. De vliegbewegingen van de gezenderde vogels geven aan dat prooierijke percelen tot tegen een laagstamboomgaard als geschikt bevonden kunnen worden.

Conclusies

1. Laagstamboomgaarden zijn geen geschikt foerageerhabitat voor bruine kiekendieven. Ze betekenen een nettoverlies aan leefgebied, evenwel zonder verstoringafstand.
2. Het vooropstellen van een drempelwaarde waarboven het aandeel van laagstamboomgaarden in een open landschap een negatieve impact zou hebben op de geschiktheid als foerageergebied voor bruine kiekendief kan met de huidige kennis niet wetenschappelijk onderbouwd worden.
3. Het optrekken van het aantal percelen met hoge prooibeschikbaarheid evenredig met het aandeel laagstamboomgaarden kan mitigerend werken. Hierbij wordt best gewerkt in de richting van het aaneengesloten netwerk waar deze percelen uiteraard deel van kunnen uitmaken.

Referenties

Adriaens, P. & Ameeuw, G. (red) (2008). Ontwikkeling van criteria voor de beoordeling van de lokale staat van instandhouding van de vogelrichtlijnsoorten. Rapporten van het Instituut voor Natuur- en Bosonderzoek 2008 (36). Instituut voor Natuur- en Bosonderzoek, Brussel, pp. 21-23.