

BULLETIN

1 9 5 3

EDITE PAR LES RESERVES
ORNITHOLOGIQUES DE BELGIQUE

UITGEGEVEN DOOR DE
BELGISCHE VOGELRESERVATEN

DE BELGISCHE VOGELRESERVATEN

V. Z. W.

onder de Hoge Bescherming van H. M. Koningin Elisabeth

Het doel der vereniging ligt in de vrijwaring der natuurgebieden in België waarvan het behoud verzekerd dient te worden in het belang van de natuurwetenschappen in het algemeen en van de ornithologie in het bijzonder.

De middelen die door de vereniging tot het verwezenlijken van haar doel worden aangewend zijn: het verwerven in eigendom van deze gebieden, of in pachtvorm, of het is gelijk onder welke andere geschikte vorm.

(Art. 3 der statuten)

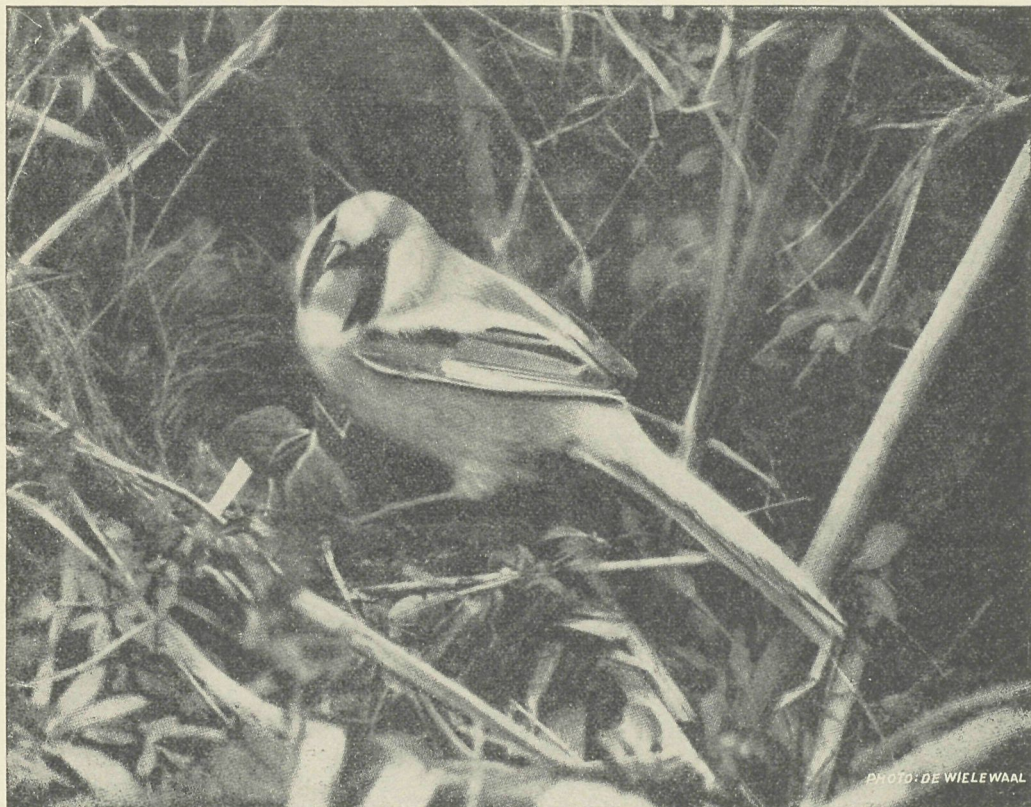


PHOTO: DE WIELEWAAL

Baardmanneke - Mésange à moustache (*Panurus biarmicus*)

TOETREDINGSBULLETIN

Terug te sturen aan het Secretariaat, Dierentuin - Antwerpen - Tel. : 32.52.59.

De ondergetekende (naam)

..... (adres)
wenst hierbij ingeschreven te worden als :

- (1) Steunerd lid (100 fr. minimum) (*)
- Beschermend lid (1.000 fr. minimum) (*)
- Lid voor het leven (20.000 fr. minimum) (*)

en stort een bijdrage van fr. op P.C.N. 834.31 (De Belgische Vogelreservaten).

Handtekening,

(*) Het ongewenste schrappen.

(1) Verhoging der bijdrage bij besluit van de Raad van Beheer.

LES RESERVES ORNITHOLOGIQUES DE BELGIQUE

A. S. B. I.

Sous le Haut Patronage de S. M. la Reine Elisabeth

« L'Association a pour objet de sauvegarder les milieux naturels en Belgique, dont la conservation s'impose pour les sciences naturelles en général et l'ornithologie en particulier. L'Association s'efforce d'atteindre son but par les voies suivantes : obtenir en propriété, en location, ou sous autres forme appropriée, les dits terrains ».

(Art. 3 des statuts)

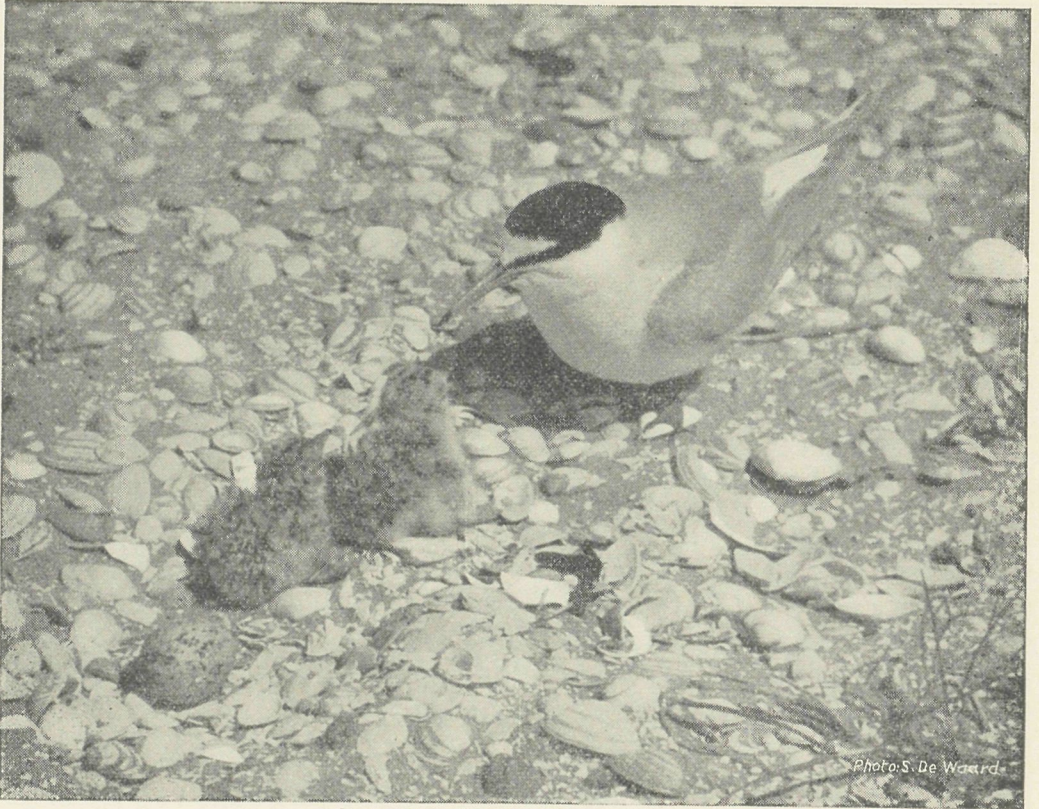


Photo: S. De Weerd.

Sterne naine - Dwergstern (*Sterna albifrons*)

BULLETIN D'ADHESION

A renvoyer au Secrétariat : Jardin Zoologique - Anvers - Téléphone : 32.52.59.

Le soussigné (nom)

..... (adresse)

désire s'inscrire en qualité de :

- (1) Membre effectif (100 fr. minimum) (*)
- Membre protecteur (1.000 fr. minimum) (*)
- Membre à vie (20.000 fr. minimum) (*)

et verse une cotisation de fr. au C.C.P. 834.31 (Les Réserves Ornithologiques de Belgique).

Signature,

(*) Biffer les mentions inutiles.

(1) Augmentation de la cotisation par décision du Conseil d'Administration.

BULLETIN

1952 — 1953

RÉSERVES ORNITHOLOGIQUES DE BELGIQUE DE BELGISCHE VOGELRESERVATEN



SOMMAIRE — INHOUD

Jan JACOBS		
Les Réserves Ornithologiques de Belgique	7	
De Belgische Vogelreservaten	11	
Léon LIPPENS		
Rapport sur l'Activité de l'Association	15	
Verslag over de Activiteit van de Vereniging	22	
Jos. CUYPERS		
De Snepkensvijver — Le « Snepkensvijver »	30-34	
Donateurs pour l'Achat du « Snepkensvijver »	36	
Inschrijvingen voor Aankoop van de Snepkensvijver	36	
Walter VAN DEN BERGH		
Le « Zegge » — De Zegge	38-45	
E. DELMEE		
Sites naturels du Tournaisis	46	
Charte — Keure	51-67	
Donations testamentaires — Testamentaire Beschikkingen	53-69	
Harold HERBERIGS		
Liste des Réserves Libres	54	
Lijst der Vrije Vogelreservaten	70	
A. PETIT		
2 Ha ½ une Réserve Ornithologique ?	82	
Liste des Membres Protecteurs et des Membres Effectifs	85-90	
Lijst der Beschermende- en Steunende Leden	85-90	

Siège: 21, rue Montoyer, Bruxelles. *Zetel:* Montoyerstraat 21, Brussel.
Secrétariat: Société Royale de Zoologie, Anvers. *Sekretariaat:* Kon. Maatschappij voor Dierkunde, Antwerpen.
Tél. Anvers N° 52.52.59. C.C.P. N° 854.51. Tél. Antwerpen N° 52.52.59. P.C.N. 854.51.



*S.M. la Reine Elisabeth
a bien voulu honorer notre Association de Son haut patronage.*

*H.M. Koningin Elisabeth
heeft welwillend Hare hoge bescherming aan onze Vereniging verleend.*

OBJET DE L'ASSOCIATION : (Art. 3 des statuts)

« L'Association a pour objet de sauvegarder les milieux naturels en Belgique, dont la conservation s'impose pour les sciences naturelles en général et l'ornithologie en particulier. L'Association s'efforce d'atteindre son but par les voies suivantes : obtenir en propriété, en location, ou sous autre forme appropriée, les dits terrains ».

CONSEIL D'ADMINISTRATION :

MM. Jan JACOBS	Président
Walter VAN DEN BERGH	Secrétaire
Henri DIRKX	Trésorier
Joseph CUYPERS	Administrateur
Léon LIPPENS	«
Xavier MISONNE	«
Alfred VAN BENEDEN	«
René VERHEYEN	«
Jacques VERSCHUREN	«

Délégué : M. Harold HERBERIGS

COMITE DE REDACTION :

MM. Joseph CUYPERS
Harold HERBERIGS
Léon LIPPENS

DOEL DER VERENIGING : (Art. 3 der statuten)

Het doel der vereniging ligt in de vrijwaring der natuurgebieden in België waarvan het behoud verzekerd dient te worden in het belang van de natuurwetenschappen in het algemeen en van de ornithologie in het bijzonder.

De middelen die door de vereniging tot het verwezenlijken van haar doel worden aangewend zijn: het verwerven in eigendom van deze gebieden, of in pachtvorm, of het is gelijk onder welke andere geschikte vorm.

RAAD VAN BEHEER :

H.H. Jan JACOBS	Voorzitter
Walter VAN DEN BERGH	Secretaris
Henri DIRKX	Schatbewaarder
Joseph CUYPERS	Beheerder
Léon LIPPENS	»
Xavier MISONNE	»
Alfred VAN BENEDEN	»
René VERHEYEN	»
Jacques VERSCHUREN	»

Afgevaardigde : Dhr Harold HERBERIGS

REDACTIERAAD :

H.H. Joseph CUYPERS
Harold HERBERIGS
Léon LIPPENS

Les Réserves Ornithologiques de Belgique

A.S.B.L.

INTRODUCTION

par Jan JACOBS,

Président.

Nos membres ont été tenus régulièrement au courant des buts poursuivis et des résultats atteints par notre Association; la lecture de nos bulletins ou la visite de nos collaborateurs les aura renseignés à ce sujet.

La publication et la diffusion de ce Bulletin annuel nous offrant l'occasion de faire rayonner les fins et les moyens de notre œuvre, nous avons estimé opportun d'exposer à nouveau, dans un but de documentation et de propagande, les objectifs poursuivis par notre Association.

* * *

— Si l'Etat, les Provinces et les Communes, mûs par un zèle louable édifient et enrichissent des musées d'Art, d'Archéologie, de Sciences naturelles, voire de Folklore ou de Guerre, il faut bien reconnaître hélas qu'ils ne font rien ou très peu de chose pour sauvegarder le plus beau Musée, le plus accessible et le plus nécessaire à la condition humaine : la Nature telle qu'elle se manifeste dans son intégrité. Il s'agit dans notre pensée, du patrimoine naturel de notre territoire national métropolitain; car, en ce qui concerne le Congo Belge, l'œuvre splendide des Parcs Nationaux, mérite et rallie l'admiration unanime.

Aussi déplorable qu'il soit, le fait est indéniable : nos plus beaux sites naturels se déforment de jour en jour et tendent à disparaître; devant le vandalisme aux fins généralement lucratives; les pouvoirs publics ferment les yeux, ou — comme Ponce Pilate — s'en lavent les mains, arguant de leur impuissance. Les commissions officieuses, les associations régionales, les amis de la Nature, généreusement mais platoniquement appuyés par l'opinion et la Presse, ont beau multiplier les manifestes, les démarches — toujours accueillies « avec la plus grande bienveillance » — ils se trouvent un beau jour devant le méfait accompli et sans recours.

Mais, tout spécialement dans les saines démocraties, telle la nôtre, la « vox populi » est la « vox Dei »; c'est pourquoi il importe que les amis de la Nature s'unissent et développent chacun dans son milieu, dans son entourage, dans sa zone d'influence, une action tendant à inculquer le plus largement possible à nos concitoyens, l'amour et le respect de la Nature dans ses plus belles expressions.

Etant depuis plusieurs mois en contact suivi avec de nombreuses personnalités, nous avons heureusement pu constater que des professeurs d'Université, des hommes politiques en vue, des industriels, des grands propriétaires terriens, tous gens cultivés et sensibles au Beau, ont compris l'imminence du danger, la nécessité et la noblesse d'y faire face, et qu'ils sont prêts dans ce sens à unir leurs efforts à ceux des divers groupements qui, sous les auspices de l'Entente nationale pour la Protection de la Nature, tâchent avec courage, opiniâtreté et enthousiasme, de sauver nos derniers sites naturels et les dernières espèces animales et végétales qui les peuplent.

A cet égard il est grand temps de coordonner les efforts partiels de certains animateurs et d'opposer au vandalisme destructeur quel qu'il soit, un front commun, étroitement solidaire. Par ailleurs, l'œuvre de la Protection de la Nature ne pourra atteindre un fécond épanouissement qu'en s'assurant le concours de la jeunesse. Désintéressée, à l'abri de beaucoup de préjugés, sensible et généreuse, la jeunesse convenablement instruite et éduquée constituera demain la force vive et agissante de la Nation. C'est pourquoi nous fondons les plus grands espoirs sur notre campagne d'enseignement et de propagande dans les divers établissements scolaires du pays.

Il peut paraître paradoxal, à première vue, que les apôtres de la croisade pour la protection de la Nature, parmi lesquels nous figurons en nous attachant plus spécialement à la protection des espèces ornithologiques, cherchent l'appui des chasseurs sportifs. Ces derniers, d'autre part, sont peut-être enclins à croire que notre action limiterait dans une certaine mesure leurs possibilités de chasse. Qu'ils n'aient aucune appréhension à cet égard, qu'ils nous apportent leur appui sans arrière-pensée, car nous les considérons comme de très fidèles alliés, conscients que nous sommes de ce que si, chez nous, comme dans beaucoup d'autres pays évolués, il subsiste encore dans de nombreuses chasses, des cerfs, des chevreuils, des lièvres, des faisans et d'autres gibiers à plume ou à poil, c'est que bon nombre de chasseurs sportifs ont fait en sorte que, par leur sage prévoyance, il en soit ainsi.

Mais les choses se compliquent, lorsqu'il est question de gibier qui n'est pas susceptible d'être élevé ou maintenu artificiellement. Les armes modernes sont si précises et si meurtrières que la lutte entre l'homme et les animaux est devenue par trop inégale. Si l'homme veut exterminer telle ou telle espèce, ou tel ou tel groupe d'oiseaux, nul doute qu'il n'y parvienne et ce, très rapidement. C'est pourquoi les chasseurs comprendront aisément qu'il est de leur intérêt d'intervenir efficacement en faveur de la protection et de la sauvegarde des habitats naturels de reproduction.

Si dans notre pays, certains sites naturels, présentant un intérêt ornithologique, étaient définitivement à l'abri de toute destruction, les chasseurs n'auraient qu'à s'en féliciter; car ces foyers de repeuplement permettraient à de nombreuses espèces d'oiseaux de maintenir ou d'augmenter leurs effectifs. Qu'il me soit permis de souligner ici que notre association intervient de préférence lorsqu'un site naturel est voué à la disparition et qu'en ce cas les chasseurs ne peuvent qu'en tirer bénéfice.

A ce propos, nous nous faisons un plaisir autant qu'un devoir de remercier chaleureusement les membres du Conseil d'Administration du Royal Saint Hubert Club de Belgique qui, par leur aimable et bienveillante intervention, nous ont permis d'atteindre des milliers d'amis de la Nature et d'expliquer à ceux-ci, comment notre croisade sert admirablement les intérêts de la chasse sportive. Par ailleurs, le Conseil International de la Chasse vient également de nous adresser une contribution d'entr'aide qui met en évidence qu'il a compris que la création de réserves naturelles sert effectivement les intérêts cynégétiques collectifs.

Sans doute, est-il opportun, qu'après avoir effleuré le problème si important et si vaste de la sauvegarde de la Nature, nous précisions le rôle effectif que notre association entend jouer dans cette œuvre de protection.

1) Lorsqu'un site naturel d'un intérêt ornithologique indiscutable est mis en vente et que nous disposons des moyens financiers nécessaires, nous l'achetons pour assurer de ce fait sa conservation intégrale définitive. L'achat par notre association du splendide « *Snepkensvijver* », et la préservation du site lacustre « *De Zegge* », entre Geel et Lichtaart, acquis et placé sous notre protection par la Société Royale de Zoologie d'Anvers, en sont des exemples.

2) Nous engageons par ailleurs les propriétaires de domaines à placer ceux-ci sous l'égide de notre association, en les érigeant volontairement en réserves libres.

La protection que leur assure notre association est basée sur la pleine et entière liberté de disposition des biens et ne requiert qu'un engagement moral. (Nos lecteurs trouveront à la page 51 le texte de la « charte » qui consacre cette protection et la liste — tout à fait édifiante — de nos plus importantes réserves libres, réparties sur l'ensemble du territoire.)

3) En marge des réserves libres, notre Association crée également, par des mesures spéciales de contrôle, des « oasis » de repeuplement pour les oiseaux, « oasis » où ceux-ci ont toute possibilité de nicher et de se reposer en paix.

4) Comme dit plus haut, une propagande active dans l'enseignement, à l'intention de la jeunesse, figure parmi les points essentiels de notre programme.

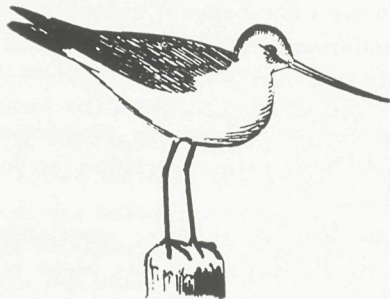
5) Disons enfin, que notre mouvement fait appel à toutes les bonnes volontés; qu'il s'efforce de grouper tous ceux que l'intégrité d'un beau site naturel ne laisse pas indifférents, et qu'il apporte son appui, sa collaboration à tous les groupements nationaux ayant la protection de la Nature pour objet.

* * *

En considérant le chemin parcouru depuis la fondation de notre association et le déclenchement de sa croisade, les résultats obtenus — que d'aucuns estiment remarquables — doivent nous encourager non seulement à persévérer mais à redoubler d'efforts et d'initiatives. En maintenant le contact avec tous nos Membres, grâce à notre bulletin annuel et à nos circulaires, nous sommes convaincus qu'avec la collaboration de nos affiliés, nous pourrons réaliser de grandes et belles choses.

Nous nous y employerons en tout cas de tout notre cœur.

« Ex praeterito, spes in futurum. »



De Belgische Vogelreservaten

V.Z.W.

INLEIDEND WOORD

door Jan JACOBS,

Voorzitter.

Door onze publicaties, of tijdens bezoeken die onze medewerkers hun brachten, werden al onze Leden ingelicht over het doel van onze Vereniging. Doch met dit Jaarbulletin willen we ook in bredere kring belangstelling wekken voor ons werk. Verder blijkt ook uit onze briefwisseling, dat het hier verantwoord is, nogmaals bondig het doel van ons streven te formuleren.

* * *

Met lofwaardige ijver zien we de Rijks-, Provincie- en Gemeentebesturen tal van Musea voor archeologie, natuurwetenschappen, folklore, Schone Kunsten en zelfs oorlog oprichten en steeds maar verrijken. Het valt helaas niet te loochenen, dat deze zelfde besturen niets of bitter weinig doen om het allermooiste Museum in stand te houden, namelijk : « de Natuur in hare ongeschonden schoonheid » en waaraan het leven van de mens zo nauw gebonden is. Wij denken hierbij vooral aan het natuurpatrimonium op ons eigen nationaal grondgebied, want het prachtig werk dat door de stichting van Nationale Parken in Belgisch Kongo tot stand kwam, dwingt wel ieders bewondering af.

Hoe betreuenswaardig ook, het blijft een onmiskenbaar feit, dat onze allermooiste natuurlandschappen voortdurend worden aangevreten en door de steeds intensievere uitbating, zowel door landbouw als door industrie geleidelijk verdwijnen. Voor dit vandalenwerk, dat, soms uit noodzaak, maar meestal uit geldzucht wordt bedreven, sluiten de openbare besturen de ogen of wassen zich, zoals Pontius Pilatus, de handen in onschuld, door met wetteksten in de hand hun onmacht over de daken uit te schreeuwen.

Hoe krachtdadig ook officieuze commissies, plaatselijke verenigingen en natuurvrienden, gesteund, zij het ook platonisch, door de openbare opinie en de pers, steeds maar protesteren, hoe welwillend ze ook bij hun démarches steeds worden ontvangen, uiteindelijk staan ze altijd op een dag machteloos voor voldongen en onherstelbare vernieling.

In een gezonde democratie als de onze, is nu eenmaal « Vox populi » ook « Vox Dei »; daarom is het van zulk overwegend belang voor de vrienden van de natuur, dat ze hun krachten bundelen en tevens onverzettelijk blijven ageren in hun milieu, in hun onmiddellijke omgeving, binnen hun invloedssfeer, om bij al onze landgenoten liefde en eerbied te wekken voor de enkele ongerepte natuurhoekjes, die ons nog resten. Door onze langdurige en permanente betrekkingen met tal van personaliteiten, hebben we kunnen ervaren dat universiteitsprofessoren, leidende politieke figuren, industriëlen, grote grondeigenaars, kortom de elite, gevoelig is voor dit waardevol Schone en met ons het dreigend gevaar inziet. Ook zij beseft de dringende noodzakelijkheid zich te weer te stellen en is bereid de pogingen te steunen van onze Vereniging die, onder de auspiciën van het Nationaal Verbond voor Natuurbescherming, met verbeterd moed en met optimisme onze laatste natuurlijke landschappen, samen met hun oorspronkelijke planten- en dierenrijkdom, tracht te redden.

Het is derhalve hoog tijd, dat we de vele, maar beperkte krachten meer en beter coördineren tot een ware macht, die het hoofd kan bieden aan elke poging om ons natuurbezit te schenden of te vernietigen. Het werk voor natuurbescherming zal zich enkel en alleen maar vruchtbaar kunnen ontplooiën als we ook op de medewerking van de jeugd kunnen rekenen. Vrij van vooroordelen, gevoelig en edelmoedig van aard, zal de jeugd door passende opvoeding en voorlichting de stuwende kracht van morgen worden om ons werk in stand te houden. Daarom menen we grote hoop te mogen stellen in de resultaten van onze propaganda-campagne in de onderwijsinstellingen, waar ook de opvoeders bereid zijn ons te helpen.

Het mag op het eerste gezicht een paradox lijken, dat we als strijders voor natuurbescherming die speciale aandacht besteden aan de vogelbescherming, juist in het bijzonder hulp zoeken bij sportieve jagers. Men mag inderdaad aannemen, dat deze laatsten onze actie als een hinderlijke beperking aanvoelen. We kunnen ze wel dadelijk gerust stellen en zonder achterdocht mogen de jagers ons hun steun en medewerking verlenen, want we beschouwen ze eerder als onze onmisbare medewerkers. Inderdaad als er in ons land of elders jachtdomeinen nog rijk zijn aan herten, reeën, hazen, konijnen, fazanten en allerlei wild, dan is dit omdat de sportieve jagers er voor zorgen.

De kwestie wordt evenwel iets meer gecompliceerd als het gaat om jachtwild, dat niet speciaal gekweekt noch binnen het jachtgebied gehouden kan worden.

De moderne wapens zijn inderdaad zo doelmatig, dat de strijd tussen mens en dier al te ongelijk is. Wanneer iemand de een of andere vogel-

soort in zijn domein wil uitroeien, dan zal hij er haast onfeilbaar en snel in gelukken. Daarom zullen de jagers, meer nog dan wie ook, begrijpen dat het in hun belang is de natuurgebieden afdoende te beschermen. Indien er in ons land enige ongerepte landschappen van ornithologisch belang, volkomen onaangeroerd bleven, dan zouden de jagers daarvan weldra de gunstige gevolgen ondervinden. Deze geschikte milieu's voor de voortplanting zouden de vogelstand ongetwijfeld gunstig beïnvloeden.

Het mag hier terloops nog wel eens onderstreept worden, dat onze Vereniging meestal pas tussenbeide komt, wanneer een natuurlijk milieu met verdwijning wordt bedreigd. Als onze actie dan met succes bekroond wordt dan zullen ook tegelijk de belangen van de jagers in het algemeen hierdoor gediend worden. Het is ons dan ook een waar genoegen hier onze warme dank te mogen betuigen aan de Raad van Beheer van de « Royal St-Hubert Club » van België, door wier welwillende tussenkomst we duizenden natuurvrienden konden bereiken om hun duidelijk te maken hoezeer ons doel met dit van de sportieve jagers parallel loopt. Anderzijds mochten we van de Internationale Raad voor de Jacht een steunbijdrage ontvangen, waaruit wel duidelijk blijkt dat deze Raad de stichting van natuurreservaten voor alle jagers van gemeenschappelijk belang acht.

Nadat we het belangrijk en veelomvattend problema van de natuurbescherming hier vluchtig hebben aangeraakt, past het misschien wel de rol van de Belgische Vogelreservaten in enkele lijnen te schetsen :

1) Wanneer de gelegenheid zich voordoet en onze middelen het toelaten, kopen of huren we natuurlijke milieu's om ze intact te bewaren. Onze aankoop van de « *Snepkensvijver* », langs de baan Herentals-Lichtaart, en « *De Zegge* » dit laatste door onze bemiddeling aangekocht door de Kon. Mij. voor Dierkunde van Antwerpen die dit als reservaat onder ons beheer stelde, zijn twee hoopvolle resultaten.

2) We sporen eigenaars er toe aan hun landgoederen vrijwillig als « Vrij Vogelreservaat » onder onze bescherming te stellen. Zij aanvaardden daarbij, uit vrije beweging, alle bepalingen na te komen gestipuleerd in onze « Keure », die ze ondertekenen en waarvan we in dit bulletin een kopij afdrukken samen met de reeds indrukwekkende lijst der vrije reservaten die op deze wijze tot stand kwamen.

3) Door contrôlemaatregelen of het in huur nemen van geschikte terreinen sticht onze Vereniging centra, die als veilige broed- en rustplaats de vogelstand bevorderen.

4) Zoals hoger aangehaald, behoort de actieve propaganda in de onderwijsinstellingen tot de essentiële punten van ons programma.

5) Vermelden we tenslotte nog : dat onze Vereniging beroep doet op ieders medewerking, dat ze zich inspant om allen te groeperen, die de waarde en de schoonheid van een stuk ongerept natuurbezit aanvoelen en dat zij steun en medewerking verleent aan alle nationale groeperingen voor natuurbescherming.

Als we de weg overschouwen, die onze Vereniging aflegde sedert haar stichting in 1951 en sedert de propaganda-actie die toen werd begonnen, dan vinden we in de bekomen resultaten, die wel eens merkwaardig worden genoemd, niet alleen een aansporing tot volharding en tot verdubbelde ijver, maar ook de kracht om stoutmoedige initiatieven te nemen.

« Ex praeterito, spes in futurum. »



*La pie grièche écorcheur observe.
Grauwe klauwier op de uitkijk (Lanius collurio).*

Rapport sur l'activité de l'Association

par Léon LIPPENS.

Administrateur des « Réserves Ornithologiques de Belgique ».

Depuis la constitution de notre association sans but lucratif le 6 janvier 1951 et la parution de nos statuts au *Moniteur Belge* du 10 février suivant, deux années se sont écoulées dont nous sommes heureux de donner ci-dessous un aperçu succinct :

— 1 — Par lettre du 24 février 1951, Sa Majesté la Reine Elisabeth a bien voulu nous honorer de Son haut patronage. Nous sommes infiniment reconnaissants de cette marque de sympathie et de confiance en notre entreprise et réitérons ici à notre Royale Protectrice nos sentiments de profonde gratitude.

La Reine n'a pas cessé de s'intéresser à notre mouvement et est tenue au courant de nos principales activités. Elle a offert récemment à notre association la série complète des magnifiques disques des chants d'oiseaux enregistrés dans le parc de Laeken par M. L. Koch.

— 2 — Nous avons pris contact avec de nombreuses et éminentes personnalités qui ont accepté de devenir membres d'honneur de notre association. Nous les remercions également de leur appui.

MEMBRES D'HONNEUR :

Ministres d'Etat :

M. Max Buset	Haine St-Paul
M. Robert Gillon	Courtai
M. Camiel Huysmans	Anvers
Comte Lippens	Bruxelles
M. Eugène Soudan	Bruxelles
M. Paul Tschoffen	Liège

Gouverneurs :

MM. P. Clerdent	Province de Luxembourg
E. Cornez	Province du Hainaut
R. Declerck	Province d'Anvers
R. Gruslin	Province de Namur

L. LECLERCQ	Province de Liège
L. ROPPE	Province de Limbourg
M. van den BOOGAERDE	Province Flandre Orientale
Chevalier P. van OUTRYVE	
D'YDEWALLE	Province Flandre Occidentale

K. BEAUJEAN	Président de « VERENIGING VOOR NATUUR- EN STEDENSCHOON » <i>Antwerpen</i>
Baron CARTON DE WIART	Président de la « COMMISSION ROYALE DES SITES ET DES MONUMENTS » <i>Bruxelles</i>
Mtre Louis DIERCXSENS	Président de la « SOCIETE ROYALE DE ZOOLOGIE D'ANVERS » <i>Anvers</i>
Prof. A. FREYENS	Président des « AMIS DE LA FAGNE » <i>Polleur</i>
J. JANSEN	Notaire <i>Lichtaart</i>
Prof. R. MAYNE	Président de « ARDENNE ET GAUME » <i>Boitsfort</i>
PELGRIMS de BIGARD	Président de l'« Ass. Roy. DES DEMEURES HISTORIQUES DE BELGIQUE »
W. ROBYNS	Vice-Président de l'« INSTITUT DES PARCS NATIONAUX DU CONGO BELGE » <i>Bruxelles</i>
Eerwaarde Heer SEGERS	Président de l'« ASSOCIATION ORNITHOLOGIQUE „DE WIELEWAAL” » <i>Turnhout</i>
Omer TULIPPE	Président de la « PROTECTION DE LA NATURE » (émanation de A.P.I.W.W.) <i>Liege</i>
Prof. Dr V. VAN STRAELEN	Président de l'« INSTITUT DES PARCS NATIONAUX DU CONGO BELGE » <i>Bruxelles</i>

— 3 — Notre premier effort fut un effort de propagande en vue de faire connaître l'existence de notre association et les buts poursuivis. Nous avons donc publié un prospectus que nous avons diffusé dans le pays. Une série d'articles ont également paru dans les journaux et dans les périodiques et de nombreuses démarches personnelles furent entreprises. Le nombre de nos membres s'élève actuellement à 572 dont 25 membres d'honneur et 155 membres protecteurs. La liste complète de nos membres figure aux dernières pages de ce bulletin.

— 4 — Afin de ne pas disperser les efforts et de collaborer utilement avec les sociétés existantes qui s'occupent également de protection de la nature, nous avons contribué à la constitution de « L'Entente Nationale pour la Protection de la Nature ». Cette entente groupe les associations suivantes :

- 1 — Les Amis de la Forêt de Soignes
- 2 — Natuur- en Stedenschoon
- 3 — Association pour la défense de l'Ourthe et ses Affluents
- 4 — Les Amis de la Fagne
- 5 — Ardenne et Gaume
- 6 — Réserves Ornithologiques de Belgique.

Comme en toutes choses c'est l'union qui fait la force et les efforts dispersés restent souvent stériles.

Nous fondons de grands espoirs dans l'Entente Nationale et gardons ainsi un étroit contact avec tous ceux qui, en Belgique, poursuivent un but analogue au nôtre.

Lors de l'inauguration du parc national de la Heid des Gattes à Remouchamps, le 27 septembre 1953, notre association était représentée à cette grandiose manifestation organisée avec le concours de « L'Entente ».

— 5 — Notre domicile légal a été établi au siège de « L'Institut des Parcs Nationaux du Congo Belge », 21 rue Montoyer à Bruxelles. C'est là également que nous trouvons l'hospitalité pour tenir les réunions de notre Conseil d'Administration. Nous tenons à remercier l'Institut et en particulier son président, le Professeur V. van Straelen, pour l'aide qu'ils nous apportent.

Toute correspondance est toutefois à adresser au Secrétariat, Société Royale de Zoologie à Anvers.

— 6 — Notre activité prenant de plus en plus d'ampleur, le Conseil a décidé de s'attacher le concours d'un délégué qui se consacrerait à notre association. A partir du 1 décembre 1952, M. Harold Herberigs assumait sa tâche; depuis lors, son inlassable activité et son dynamique enthousiasme pour la cause de la protection de la nature, nous permirent d'accroître considérablement le nombre de nos membres et de prendre contact avec de très nombreuses personnalités et organismes officiels. Nous voulons lui rendre ici un vibrant hommage.

Le secrétariat est assuré depuis la constitution de la société par M. W. Van den Bergh, directeur du Zoo d'Anvers et nous remercions la Société Royale de Zoologie d'avoir accepté d'héberger nos activités et de nous aider dans le gros travail matériel que nécessite ce secrétariat.

— 7 — Désireux de nouer des relations amicales avec les propriétaires d'une série de sites extrêmement intéressants, nous avons élaboré un système de « charte ». En acceptant de signer cette charte, les propriétaires érigent volontairement en « réserves libres » tout ou partie de leur

domaine. Ils prennent l'engagement moral d'y protéger les oiseaux et particulièrement les espèces rares et placent leur propriété sous la protection de notre association. Il s'efforcent également de maintenir intacts les sites naturels qui leur appartiennent.

Ceci fut une initiative très féconde et qui rencontra l'accord de nombreux propriétaires. Plus loin dans ce bulletin (p. 54 et p. 51) on trouvera la liste des réserves libres ainsi constituées et le texte intégral de la « charte ». Plusieurs milliers d'hectares de bois, marais, plaines et champs furent ainsi érigés en réserves. A l'entrée de ces propriétés, nous avons fait apposer nos discrètes plaques émaillées vert et blanc avec la mention « Propriété sous la protection des "Réserves Ornithologiques de Belgique" a.s.b.l. ». De nombreux propriétaires ont pris à leur charge le prix d'achat de ces panonceaux.

Ceux qui voudraient encore en obtenir peuvent s'adresser au secrétaire et verser 175,— Fr. par plaque, car nos finances ne nous permettent plus de les offrir gratuitement.

La politique actuellement adoptée par notre association est de se limiter en n'acceptant comme réserves libres que les propriétés qui présentent au point de vue naturel et spécialement au point de vue ornithologique, un intérêt particulier. Au moment de la nidification des oiseaux, notre association est en mesure d'aider les propriétaires qui le désirent, à assurer le gardiennat de leurs terrains.

— 8 — Peu de temps après la fondation de notre association, notre attention fut attirée par la menace qui pesait sur un des plus beaux marais de Campine, le « Zegge ». La propriété dont le « Zegge » fait partie était en effet mise en vente et la difficulté à laquelle on se heurtait était le désir de la propriétaire de vendre en un bloc l'entièreté de son domaine (\pm 45 Ha) pour un montant total de 1.225.000 Fr. Devant la menace d'un morcellement désastreux, notre association signa un engagement d'achat de la totalité du domaine. Elle céda à la Société Royale de Zoologie d'Anvers le marais entier (55 Ha), et recéda à divers acquéreurs des parcelles de terre sans intérêt ornithologique. La Société Royale de Zoologie a érigé ce marais en réserve ornithologique intégrale (voir texte et photos dans ce bulletin p. 38 à p. 43) placée sous la protection de notre association. L'opération immobilière entière est presque terminée. Il nous reste à recéder une maison et quelques Ha de terrain. MM. Jacobs et Dirckx se sont particulièrement dévoués dans cette affaire et ont accepté vis-à-vis de la banque de garantir la bonne fin de la transaction. Ainsi le site unique constitué par le « Zegge » fut sauvé « in extremis ». Il sera maintenant aménagé, protégé et surveillé et les oiseaux rares qui y nichent

y trouveront une protection totale. Cet hiver, on dégagera déjà l'étang central qui était totalement envahi par la végétation.

— 9 — Au début de l'année 1953 on nous signala que le merveilleux site le long de la route Lichtaart-Herenthals, le « Snekensvijver », allait être morcelé et vendu. Ce site de 20 Ha constitue un paysage campinois typique et est le refuge de nombreux oiseaux ; il y niche notamment plus de 500 couples d'oiseaux d'eau (voir texte et photos dans ce bulletin, p. 30 à p. 35). Le prix demandé était 1.000.000 Fr. plus les frais. Ce prix était élevé du fait que le site longe la voie publique sur près de 800 m et est en partie considéré comme terrain à bâtir. Après de longues et ardues tractations nous avons obtenu du propriétaire une option d'achat. Nous avons alors organisé une excursion au « Snekensvijver » à laquelle tous nos membres furent conviés. Cette visite eut lieu le samedi 13 juin. Nous fûmes fort aimablement reçus sur place par M. le Notaire J. Jansen, un de nos membres protecteurs, qui avait déjà manifesté sa sympathie à notre association en acceptant de prendre à sa charge l'entièreté des frais d'acte de constitution de notre société. Pilotés par MM. Jansen et Cuypers nous avons admiré ce site dans toute sa splendeur et avons décidé qu'il fallait d'urgence mettre tout en œuvre pour l'acquérir. La tâche était écrasante car notre fonds spécial d'achat de réserves ne comportait à ce moment qu'un montant de 50.000,— Fr. Nous nous sommes d'abord tournés vers les pouvoirs publics et les organisations officielles ; mais nous nous sommes rapidement rendus compte que si on nous manifestait beaucoup de sympathie en paroles, la chose intéressait toutefois fort peu les pouvoirs publics ; sur un budget de 100 milliards de francs — allègrement dépensés — l'Etat n'allait même pas trouver un seul franc pour sauver de la destruction un des rares sites intacts qui nous restent. Loin de nous décourager, nous avons résolu de faire d'innombrables démarches pour obtenir du mécénat privé l'entièreté de cette somme considérable. Là où l'inertie et l'incurie des pouvoirs publics étaient totales, nous avons eu la joie de voir nos efforts soutenus par une série de personnalités qui ont de suite compris l'importance de notre mouvement. Nous leur devons une reconnaissance infinie, car grâce à eux le miracle s'est accompli. En quatre mois, nous avons réuni un montant total de 1.050.000,— Fr. Plus loin dans le bulletin (p. 36) se trouve la liste complète des donateurs.

Le 22 septembre 1953, nous avons donc pu signer en l'étude du Notaire J. Jansen à Lichtaart, l'acte d'achat du « Snekensvijver ». Ce merveilleux site est devenu ainsi notre pleine et entière propriété. C'est la première importante réserve ornithologique du pays. Nous espérons qu'elle sera suivie de beaucoup d'autres.

Au mois de mai 1954, en pleine saison de nidification des oiseaux, nous nous proposons de l'inaugurer en invitant tous nos membres et spécialement tous ceux qui ont contribué à rendre cet achat possible, afin qu'ils puissent voir le site dans toute sa splendeur printanière.

Par décision du Conseil d'Administration en date du 12 novembre 1953, notre administrateur, M. Cuypers, a été nommé Conservateur de la Réserve du « Snekensvijver ».

Disons pour terminer que le « Snekensvijver » et ses oiseaux peuvent admirablement s'observer de la grand'route Herenthals-Lichtaart qui est légèrement en surélévation. On y domine donc le marais. Ceux qui voudraient toutefois pénétrer dans la réserve ou y faire des recherches peuvent s'adresser soit au Secrétariat à Anvers, soit à M. J. Cuypers, Steenweg op Poederlee 80, Herenthals.

— 10 — En même temps que se déroulaient ces activités, nous avons entrepris une série de démarches auprès des pouvoirs publics en vue d'arriver à protéger les oiseaux sur certains territoires appartenant à l'Etat.

Il est en effet inconcevable qu'alors que dans tous les pays d'Europe les gouvernements mettent tout en œuvre pour protéger la nature, ici en Belgique, nos dirigeants non seulement ne s'intéressent nullement à la question, mais donnent même en location pour quelques centaines de francs le droit de chasse sur des terrains qui conviendraient parfaitement comme réserves naturelles et où il est du reste inadmissible de chasser : les plages belges, le chenal de Nieuport et ses environs, le Bas-Escaut entre Anvers et la frontière hollandaise, la rade de Zeebrugge et les terrains des installations maritimes, etc... etc...

Nous avons déjà obtenu d'excellents résultats à Hofstade (où nichent entr'autres les Grèbes huppés) grâce à la compréhension des fonctionnaires du Ministère de la Santé Publique, dont dépend la gestion du site; également à Zeebrugge, grâce à l'appui de M. Van Damme, échevin de Bruges et Président de la Société des Installations Maritimes; enfin à Overmere, grâce à l'appui du titulaire du droit de chasse, M. d'Hoop. Ailleurs, nous continuons nos démarches avec la certitude que les pouvoirs publics finiront par comprendre qu'il faut enfin faire quelque chose pour la protection de la nature. Nous sommes convaincus également que par la persévérance et le dynamisme on atteint toujours le but poursuivi et nous ne désarmerons pas avant d'avoir obtenu satisfaction.

— 11 — Afin de maintenir un lien permanent entre nos membres, le Conseil a décidé de publier annuellement un bulletin. Ce bulletin bilingue comprendra chaque année un rapport sur nos activités et divers articles concernant notre mouvement.

— 12 — Pour décentraliser nos activités, nous avons décidé de tenter la création de sections provinciales. Ceci peut permettre de resserrer les contacts entre les personnes intéressées résidant dans la même région, peut aider à recruter de nouveaux membres et à surveiller dans une certaine mesure les réserves existantes et signaler l'opportunité d'en créer de nouvelles. Le Conseil a résolu de limiter l'expérience momentanément à deux provinces : Namur et Flandre Orientale. A Gand, la section est officiellement agréée sous la présidence de M. Harold de Smet de Naeyer et nous fondons de grands espoirs sur le développement de cette initiative. A Namur, M. Rapaille se dévoue sans compter pour mettre sur pied une section locale et nous espérons que ses efforts et ceux de ses collaborateurs aboutiront bientôt.

— 13 — PROJETS POUR 1954.

Nous désirons consolider notre position financière et pouvoir constituer en même temps un « fonds spécial pour l'achat de réserves ». Nous ne pouvons y arriver qu'en augmentant le nombre de nos membres protecteurs (1.000 Fr. par an) et en aidant notre délégué, M. Herberigs, dans ses multiples démarches.

Nous nous proposons également de convoquer une assemblée générale extraordinaire afin de modifier nos statuts. A côté de divers changements sans importance, nous voudrions voir le droit de vote accordé uniquement aux membres protecteurs, et pouvoir aussi augmenter le nombre de nos administrateurs, notre but étant de ne pas limiter en nombre les administrateurs qui peuvent collaborer activement à notre œuvre. Au sein de ce conseil d'administration, serait élu un comité de direction chargé de la gestion journalière.

Enfin nous aimerions créer une catégorie de membres à vie; deviendrait membre à vie toute personne qui aurait versé en une fois à l'association un montant égal ou supérieur à 20.000 Fr.



Verslag over de Activiteit van de Vereniging

door Léon LIPPENS.

Lid van de Raad van Beheer van « De Belgische Vogelreservaten ».

Er zijn ongeveer twee volle jaren overheen sedert de stichting van onze Vereniging zonder winst oogmerken, op 6 Januari 1951 en de publicatie van onze statuten in het Belgisch Staatsblad van 10 Februari 1951. Wij zijn gelukkig hier een overzicht te mogen geven van deze beginperiode.

— 1 — Op 24 Februari 1951 vereerde Hare Majesteit Koningin Elisabeth ons met een schrijven waarbij Zij Haar Hoge Bescherming verleende aan onze Vereniging. Wij zijn Haar oneindig dankbaar voor dit blijk van sympathie en voor het vertrouwen in onze onderneming gesteld. Ook betuigen we hier nogmaals Hare Majesteit onze diepe gevoelens van erkentelijkheid.

Onze Koningin bleef zich steeds warm interesseren voor onze beweging en houdt zich regelmatig ingelicht over onze voornaamste activiteiten. Onlangs mocht onze Vereniging van Haar ontvangen : de volledige en enig mooie reeks fonoplaten van vogelzang, door dhr L. Koch in het Park te Laken geregistreerd.

— 2 — We traden in contact met talrijke vooraanstaande personaliteiten, die het Ere-Lidmaatschap aanvaardden. Wij danken hier allen voor hun onmisbare steun.

ERE-LEDEN :

Ministers van Staat :

H. Max Buset	Haine St-Paul
H. Robert Gillon	Kortrijk
H. Camiel Huysmans	Antwerpen
Graaf Lippens	Brussel
H. Eugène Soudan	Brussel
H. Paul Tschoffen	Luik

Gouverneurs :

H.H. P. Clerdent	Provincie Luxemburg
E. Cornez	Provincie Henegouwen
R. Declerck	Provincie Antwerpen
R. Gruslin	Provincie Namen

L. LECLERCQ	Provincie Luik
L. ROPPE	Provincie Limburg
M. van den BOOGAERDE	Provincie Oost-Vlaanderen
Ridder P. van OUTRYVE	
D'YDEWALLE	Provincie West-Vlaanderen
K. BEAUJEAN	Voorzitter van de « VERENIGING VOOR NATUUR- EN STEDENSCHOON » <i>Antwerpen</i>
Baron CARTON DE WIART	Voorzitter van de « KONINKLIJKE COM- MISSIE VOOR LANDSCHAPPEN EN MO- NUMENTEN » <i>Brussel</i>
Mter L. DIERCXSENS	Voorzitter van de « KONINKLIJKE MAAT- SCHAPPIJ VOOR DIERKUNDE VAN ANTWERPEN » <i>Antwerpen</i>
Prof. A. FREYENS	Voorzitter van « LES AMIS DE LA FAGNE » <i>Polleur</i>
J. JANSEN	Notaris <i>Lichtaart</i>
Prof. R. MAYNE	Voorzitter van « ARDENNE ET GAUME » <i>Boitsfort</i>
PELGRIMS de BIGARD	Voorzitter van de Ver. « Ass. Roy. DES DE- MEURES HISTORIQUES DE BELGIQUE »
W. ROBYNS	Onder-Voorzitter v.h. « INSTITUUT DER NA- TIONALE PARKEN van BELG.-KONGO » <i>Brussel</i>
Eerwaarde Heer SEGERS	Voorzitter van de « ORNITHOLOGISCHE VERENIGING „DE WIELEWAAL” » <i>Turnhout</i>
Omer TULIPPE	Voorzitter van de NATUURBESCHERMING (A.P.I.W.W.) <i>Luik</i>
Prof. Dr VAN STRAELEN	Voorzitter van het « INSTITUUT DER NA- TIONALE PARKEN van BELG.-KONGO » <i>Brussel</i>

— 3 — Onze eerste activiteiten hadden noodzakelijk een sterk propagan-
distisch karakter om het bestaan en het nagestreefd doel van onze
Vereniging bekend te maken. Een prospectus, door ons gepubliceerd,
werd over heel het land verspreid. In dagbladen en tijdschriften verscheen
een reeks artikels. Talloze démarches werden ondernomen.

Onze Vereniging telt thans 572 Leden, waarvan 25 Ere-Leden en 155
Beschermden Leden. De volledige lijst onzer Leden is afgedrukt op de
laatste bladzijden van dit bulletin.

— 4 — Om alle krachten beter te bundelen en tot een vruchtbare samen-
werking te komen tussen de bestaande verenigingen die natuur-
bescherming nastreven, heeft onze Vereniging mede geijverd tot de
stichting van een « Nationaal Verbond voor Natuurbescherming ». Dit
verbond groepeerde de volgende verenigingen :

- 1 — Les Amis de la Forêt de Soignes
- 2 — Vereniging voor Natuur- en Stedenschoon
- 3 — L'Association pour la défense de l'Ourthe et ses affluents
- 4 — Les Amis de la Fagne
- 5 — Ardenne et Gaume
- 6 — De Belgische Vogelreservaten.

Geïsoleerde krachten lopen helaas vaak dood tegen onbegrip en egoïsme, daarom zal eendracht hier ook macht betekenen. We stellen grote hoop in dit Nationaal Verbond en blijven in nauw contact met allen die in België een gelijkaardig doel als het onze nastreven.

Bij de inhuldiging van het nationaal park « Heid des Gattes » te Remouchamps, op 27 September 1953, was onze Vereniging vertegenwoordigd op deze grootse plechtigheid door het Verbond ingericht.

— 5 — Wettelijk is onze Vereniging thans gevestigd: Montoyerstraat 21, Brussel, tevens zetel van het « Instituut der Nationale Parken van Belgisch Kongo ». Het is daar ook dat ons gastvrijheid wordt verleend om de vergaderingen van onze Raad van Beheer te beleggen. Wij houden er aan hier andermaal onze warme dank te betuigen aan dit Instituut en in het bijzonder aan zijn Voorzitter Prof. V. van Straelen, voor de waardevolle hulp die zij ons bieden.

Alle briefwisseling is evenwel te richten aan het Secretariaat, Koninklijke Maatschappij voor Dierkunde te Antwerpen.

— 6 — Daar onze activiteiten meer en meer uitbreiding nemen, besloot de Raad van Beheer beroep te doen op de medewerking van een afgevaardigde, die zijn beste krachten aan onze Vereniging zou wijden. Vanaf 1 December 1952 begon de heer Harold Herberigs zijn werkzaamheden. Door zijn rusteloze activiteit en zijn dynamisch enthousiasme voor de goede zaak mochten we ons aantal leden merkwaardig zien toenemen. Ook slaagden we er in een nog meer vruchtdragend contact te onderhouden met talrijke personaliteiten en officiële organismen. Het past hier een warme hulde te brengen aan dhr H. Herberigs.

Sedert de stichting van onze Vereniging wordt het secretariaat waargenomen door dhr W. Van den bergh, Directeur van de Antwerpse Dierentuin en wij danken de Koninklijke Maatschappij voor Dierkunde van Antwerpen, die ons niet alleen gastvrijheid verleent voor ons secretariaat, maar ons ook helpt bij het vele materieel werk, dat onze administratie reeds meebrengt.

— 7 — De Vereniging stelt er prijs op vriendschappelijke betrekkingen aan te knopen met eigenaars van terreinen die uiterst belangrijk

zijn uit ornithologisch oogpunt; derhalve werd door ons een zo genaamde « Keure » opgesteld. Door deze « Keure » te ondertekenen verklaart de eigenaar (of huurder) uit vrije wil zijn domein geheel of gedeeltelijk tot « Vrij Vogelreservaat ». Hij aanvaardt de morele verbintenis er de vogels in het algemeen en de zeldzame soorten in het bijzonder te beschermen. Tevens stelt hij zijn terreinen onder de bescherming van « De Belgische Vogelreservaten ». Hij verklaart verder de natuurlijke milieu's, die zijn eigendom zijn, intact te laten.

Dit initiatief is zeer vruchtbaar gebleken en veel eigenaars en huurders werden bereid gevonden de « Keure » te ondertekenen. Op blz. 70 en blz. 67 publiceren we de reeds lange lijst van « Vrije Vogelreservaten » alsook de tekst der « Keure ».

Duizenden hectaren bos, moeras, braak- en bouwland vormen heden op deze wijze reeds een belangrijk vogelreservaat. Bij de toegangen tot deze domeinen hebben we bescheiden, groen-geëmailleerde bordjes aangebracht, waarop in het wit vermeld staat : « Eigendom onder de Bescherming van de Belgische Vogelreservaten, V.Z.W. ». Tal van eigenaars bekostigden zelf deze bordjes. Meerdere nieuwe plaatjes kunnen besteld worden op het Secretariaat mits storting van 175 Fr. Onze financiële toestand veroorlooft ons niet langer, deze in onbeperkte mate gratis ter beschikking te stellen.

De laatste tijd beperkt onze Vereniging er zich meer en meer toe alleen die domeinen als « Vrij Vogelreservaat » onder haar bescherming te nemen, die om hun natuurwaarden en hun vogelrijkdom van speciaal belang zijn. Wanneer de vogels broeden, is onze Vereniging thans ook in staat, de eigenaars, op hun verzoek, bij de bewaking van hun gronden te helpen.

— 8 — Korte tijd na de stichting van onze Vereniging werd onze aandacht gevestigd op een der merkwaardigste moerassen in de Kempen, namelijk « De Zegge », en die door verkaveling en ontginning dreigde teloor te gaan. De eigendom, waarvan « De Zegge » deel uitmaakte werd openbaar te koop gesteld. Het feit, dat de eigenaar alleen de gezamenlijke gronden van 45 Ha in zijn geheel wenste te verkopen voor 1.225.000 Fr. bemoeilijkte de zaak. Toen wat later ook nog het gevaar van een hopeloze verkaveling opdoemde, besloot onze Vereniging de overeenkomst te ondertekenen tot aankoop van heel het domein. De eigenlijke « Zegge », dit is het hele moeras van 35 Ha, kocht de Koninklijke Maatschappij voor Dierkunde van Antwerpen en enige percelen, die van geen belang zijn voor de ornithologie, werden aan andere kopers afgestaan.

De Koninklijke Maatschappij voor Dierkunde verklaarde « De Zegge »

tot vogelreservaat en stelde dit onder de bescherming van onze Vereniging (zie tekst en foto's blz. 43).

Deze transactie in onroerende goederen is thans bijna geëindigd. Er blijven ons nog een huis en enkele Ha grond die moeten verkocht worden. Op deze wijze kon het merkwaardig landschap « De Zegge » uiteindelijk worden gered. Het terrein zal nu worden ingericht, beschermd en bewaakt en de vogels, die er broeden, zullen volkomen bescherming vinden. De centraal gelegen plas, die helemaal was dichtgewassen, zal deze Winter weer worden opengelegd.

— 9 — Begin 1953 werd onze aandacht gevestigd op de verkoop en de verkaveling van het enig mooi landschap « De Snepkensvijver », gelegen langs de baan Herentals-Lichtaart. Deze 20 Ha woest drassig terrein vormt een typisch Kempisch hoekje dat ook een toevluchtsoord is voor zeer veel watervogels. Meer dan 500 vogelparen broeden er jaarlijks. (Zie tekst en foto's blz. 30).

De verkoopprijs bedroeg 1.000.000 Fr. Deze prijs was zo ongemeen hoog omdat het terrein over een lengte van 800 m grenst aan de grote baan en derhalve gedeeltelijk als bouwgrond beschouwd wordt. Na langdurige en moeizame onderhandelingen mochten we van de verkopers de grond in optie ontvangen. Op 15 Juni hebben we een uitstap naar de « Snepkensvijver » georganiseerd, waarop al onze Leden uitgenodigd werden. Zeer hartelijk en gastvrij werden we ontvangen door dhr Notaris J. Jansen, een onzer Beschermende Leden, die onze Vereniging reeds veel sympathie en diensten betuigde, namelijk bij het voorbereiden van de Stichtingsakten, waarvan hij verder ook de onkosten op zich nam. Onder de leiding van de H.H. J. Jansen en J. Cuypers konden we « De Snepkensvijver » en zijn omgeving in zijn volle schoonheid bewonderen en kwamen toen tot het besluit, dat het dringend geboden was alles, maar dan ook alles in het werk te stellen om dit stuk natuurschoon toch maar te kunnen aankopen.

Ons « Bijzonder Fonds voor Aankoop van Reservaten » was op dit moment niet groter dan 50.000 Fr. De moeilijkheden leken waarlijk onoverkomelijk. Eerst hebben we ons tot de Openbare Besturen gericht. Heel spoedig moesten we helaas ervaren, dat spijt het sympathiek onthaal dat ons hier te beurt viel, we geen enkel Openbaar Bestuur tot daadwerkelijke belangstelling zouden kunnen bewegen. Het geeft te denken, dat, op een budget van 100 milliard, de Staat geen enkele frank voorziet om de weinige, zeer kleine natuurhoekjes, die in ons land nog resten, voor de komende geslachten te bewaren !!!

Dit alles vermocht niet ons te ontmoedigen en we besloten toen ontelbare démarches te ondernemen om deze geweldige koopsom met de hulp van

het maecenaat bijeen te brengen. Terwijl we bij de Openbare Besturen op onbegrip, onverschilligheid en zorgeloosheid stuitten, mochten we bij zeer veel personaliteiten, die het belang van onze actie dadelijk inzagen, een enthousiaste maar vooral geldelijke steun vinden. We zijn hen oneindig veel dankbaarheid verschuldigd, want alleen door hun edelmoedigheid kon worden gerealiseerd wat schier onmogelijk scheen. In vier maand tijd kon de totale koopsom van 1.000.000,— Fr. worden bijeengebracht. Met gevoelens van grote erkentelijkheid publiceren we verder in dit bulletin de volledige naamlijst der schenkers.

Op 22 September 1953 mochten we ter studie van dhr Notaris J. Jansen te Lichtaart de koopakte van « De Snepkensvijver » ondertekenen. Dit wondermooi landschap is thans onze volle eigendom en vormt het eerste belangrijk vogelreservaat in ons Land. Wij hopen dat in de komende jaren er nog meerdere tot stand mogen komen !

In de maand Mei 1954, tijdens het volle broedseizoen wensen we het reservaat in te huldigen. Alle Leden en vooral ook allen, die ons in de mogelijkheid stelden dit reservaat te stichten, zullen op deze plechtigheid worden uitgenodigd. Als het weer dan mag meevallen, zullen allen het domein in zijn volle lentepracht kunnen bewonderen.

De Raad van Beheer besloot op 12 November 1953, onze Beheerder dhr J. Cuypers, tot conservator van het reservaat « De Snepkensvijver » te benoemen. Tot slot willen we er nog op wijzen, dat het gebied « De Snepkensvijver » met zijn plassen, vanaf de hoger gelegen baan Herenthals-Lichtaart zeer goed te overschouwen is. Wie het terrein wil betreden, of er waarnemingen doen, kan zich richten aan ons Secretariaat te Antwerpen of aan dhr J. Cuypers, Steenweg op Poederlee 80, Herenthals.

— 10 — Terwijl onze activiteit vooral gericht was op de « onderneming:

Snepkensvijver », hebben we ondertussen toch niet nagelaten stappen te doen bij de Openbare Besturen om deze te bewegen tot vogelbescherming in de wateren en terreinen die toebehoren aan het Rijk. Terwijl in bijna alle landen van Europa de Regeringen zich inspannen om de natuur te beschermen, kunnen we niet lijdzaam blijven toezien, dat in België de Openbare Besturen niet alleen onverschillig staan tegenover het probleem, maar zelfs voor enkele franks het jachtrecht verpachten van grote terreinen, die ware natuurreservaten zouden kunnen vormen en waar de jacht niet langer zou mogen geduld worden. Zo noemen we hier: het Belgisch strand, de Havengeul van Nieuwpoort en zijn onmiddellijke omgeving, de Beneden-Schelde tussen Antwerpen en de Nederlandse grens, de rede van Zeebrugge, enz.

Gunstige resultaten mochten we bereiken te Hofstade (waar de Fuut in aantal broedt). De hoge ambtenaren van het Ministerie van Volksgezond-

heid, waaronder dit domein ressorteert, gaven dadelijk gunstig gevolg aan ons verzoek. Onze bemiddeling was ook succesvol te Zeebrugge, waar we mochten rekenen op de steun van de Heer Van Damme, Schepen van Brugge en Voorzitter der Maatschappij voor Havenwerken. Tenslotte mochten we te Overmeire de medewerking verkrijgen van de Heer d'Hoop, die hier over het jachtrecht beschikt. Meerdere stappen worden door ons gedaan, in de vaste overtuiging dat de Openbare Besturen tenslotte zullen gaan inzien, dat ze iets voor Natuurbescherming kunnen en moeten doen. We zijn trouwens meer en meer de mening toegedaan, dat als we ons blijven wapenen met volharding en rusteloze ijver, we het pleit uiteindelijk steeds zullen winnen. Wij wijken of rusten niet, vooraleer we ons doel bereikt hebben.

— 11 — Om het contact tussen onze Leden beter in stand te houden, besloot de Raad van Beheer jaarlijks een bulletin te publiceren. Dit Jaarbulletin zal tweetalig zijn, een verslag over onze activiteiten bevatten, alsook enige artikels in verband met onze beweging.

— 12 — Om onze activiteiten te decentraliseren werd overgegaan tot de stichting van « Provinciale Afdelingen ». Verhoopt wordt, dat hierdoor nauwer contact zal ontstaan tussen belangstellenden en medewerkers ener zelfde streek, dat het aantal Leden hierdoor zal toenemen, dat de bewaking van de bestaande reservaten in zekere mate beter zal verzekerd zijn en dat mogelijkheid tot stichting van nieuwe reservaten vroeger zal worden gesignaleerd.

De Raad besloot, bij wijze van proeve, slechts twee Provinciale Afdelingen te vormen : voor Namen en Oost-Vlaanderen. De afdeling Oost-Vlaanderen, met zetel te Gent, werd reeds gesticht onder het voorzitterschap van de Heer Harold de Smet de Naeyer en we stellen grote hoop in de ontwikkeling van een zelfde initiatief te Namen.

De Heer Rapaille spaart zich geen moeite om hier een plaatselijke afdeling tot stand te brengen. We wensen van harte dat zijn inspanning en deze van zijn medewerkers met succes moge bekroond worden.

— 13 — PROJECTEN VOOR 1954.

In de eerste plaats willen we onze financiële positie verstevigen en tegelijk ook het « Bijzonder Fonds voor Aankoop van Reservaten » voeden. Dit alles kunnen we slechts bereiken als we ons aantal Beschermende Leden (1.000 Fr. per jaar) mogen zien aangroeien en als we meer dan ooit onze afgevaardigde dhr Harold Herberigs bij zijn talloze démarches blijven helpen.

We wensen ook een algemene, buitengewone vergadering te beleggen

met het doel onze statuten te herzien. Benevens kleine wijzigingen van ondergeschikt belang, wensen we alleen stemrecht zien toegekend aan Beschermende Leden, en het aantal Beheerders te verhogen, opdat we niet langer zouden verplicht zijn het aantal Beheerders te beperken, die actief tot de bloei van de Vereniging kunnen meewerken. In de schoot van de Raad van Beheer zou ook een directie-comité worden benoemd, dat het dagelijks beheer zou waarnemen.

Tenslotte wensen we het Lidmaatschap voor het leven te stichten. Ieder persoon, die in éénmaal een som van minimum 20.000 Fr. ten voordele van onze Vereniging stort, zou hierdoor lid voor het leven worden van de « Belgische Vogelreservaten ».



Grive draine au nid.

Grote lijster op het nest (*Turdus viscivorus*).

De Snepkensvijver

door Jos. CUYPERS,

Lid van de Raad van Beheer van « De Belgische Vogelreservaten »,
Conservator van de reservaten « Snepkensvijver » en « Zegge ».

Overall waar hij alleen kan zijn met de vogels en er overvloedig genieten van de onvervalste en onuitputtelijke schoonheid van hun « vogel zijn » in de vrije natuur, wordt de vogelliefhebber onbewust opgenomen in de algehele omgeving waarin zich dit wondere vogelleven ontplooit in stille intimiteit of spectaculair vertoon.

Het heideland met zijn korhoenders en kneutjes, het moeras met zijn roerdampen en kuikendieven, het bos met zijn spechten en mezen, het veld met zijn gorzen en leeuweriken, de schorre en het strand met zijn ruiters en plevieren, elk van deze middens is hem lief, omdat daarin de uren van bewondering werden beleefd, omdat in dit midden een tipje van de sluier werd opgelicht, die de grote geheimen van het vogelleven omspant. Het valt me daarom ook nu weer moeilijk, me er over uit te spreken, welk terrein waar ik in mijn vrije uren het vogelleven naspeur, mij het meeste boeit.

Wanneer ik evenwel zo nu en dan mijn dagboek nalees en er de grote verscheidenheid van mijn waarnemingen in overzie, dan stel ik vast dat de Snepkensvijver mij een buitengewone rijkdom aan observaties heeft bijgebracht en dat de ganse jaarcyclus door ik op elke bladzijde aan ongewoon aangename belevenissen herinnerd word.

Samen met de woest verdronken Zegge en het geweldige Geels gebroekt is de heerlijk rustige Snepkensvijver, om zijn vogelrijkdom en zijn ongerepte schoonheid voorzeker het midden waarvan de aantrekkingskracht ieder vogelliefhebber uit mijn omgeving onweerstaanbaar boeit.

Een der mooiste hoeken in het centrum van onze Antwerpse Kempen is zonder twijfel gelegen langs de baan van Herentals naar Lichtaart. Zandige duinheuveld met armoedige eeuwig-donker-groene vliegdennen, wat berk en wat bunt, met dan weer vlamvend gele brem of stemmig paarse heide. Ver in de achtergrond een gordel van diep donkere dennenbossen vol geheimenissen.

In dit majestueuse kader staan we voor de Snepkensvijver als voor

een open boek en bewonderen... Een heideven met gagel, wollegras, buntpollen, zonedauw en spichtige biezen, een open waterplek met een paar waterleliën, aan de zoom enkele schrompelige dennen die leven omdat ze niet sterven willen en dit alles overkoepeld met een hemel vol licht en zwerige wolken of gehuld in een nevel van triestige verlatenheid.

Zo ligt Snepkensvijver daar sinds mensengeheugnis, ongeschonden, als een der laatste typische heidevennen uit onze Kempen, waarvan schilders en dichters zoveel moois hebben gepenseeld en geschreven.

Ook aan de greep naar exploitatie en te-gelde-maken zou dit oeroude natuurmonument onherstelbaar verloren gaan, zo niet een goei handvol vrienden, omdat ze natuur- en vogelliefhebbers zijn, juist bij tijd nog, al hun moed en hun enthousiasme hadden bijeengesmeed om in ons land de v.z.w. « De Belgische Vogelreservaten » op te richten. Want moed is er nodig, om, zonder enige steun van overheidswege, de uitslagen te durven verwachten die de vereniging zich tot doel heeft gesteld en enthousiasme is er nodig om in onze eeuw zich niet te gevoelen als een roepende in de woestijn. Met moed en enthousiasme werd gewerkt onder de hoge bescherming van Hare Majesteit Koningin Elisabeth, om tenminste voor hen die hun oog nog open hebben voor natuurschoon en die nog begaan zijn met het beklagenswaardig lot van onze wilde vogels in de vrije natuur, om Snepkensvijver te redden.

Dank zij de spontane edelmoedigheid van zovelen, die meteen het bewijs hebben geleverd dat natuurbescherming en vogelliefhebberij voor hen geen flauwigheidje is of een gewoon laagje vernis om een beetje fatsoen, is thans de Snepkensvijver eigendom geworden van « De Belgische Vogelreservaten » en zal hij blijven, het immer onweerstaanbaar boeiende midden van de vogelliefhebber en het uitverkoren levensgebied van honderden broed- en trekvogels, de rechtmatige trots van hen die de wording van dit blijvende vogelreservaat hebben mogelijk gemaakt, een juweel in het centrum van de Antwerpse Kempen, langswaar de genegenheid tot de vogels en de vogelbeschermingsgedachte zich onafwendbaar zal opdringen aan allen die tot op heden nog niet hebben beseft, dat de vogels de levende bloemen zijn van ons landschap, de mooiste sieraden van de Schepping.

Snepkensvijver is een volwaardig vogelreservaat.

Zonder rekening te houden met de ongelooflijke rijkdom van de 108 verschillende soorten broedvogels die voorkomen in de domeinen van de heer notaris Jansen te Lichtaart, die als vrij vogelreservaat onder de bescherming van « De Belgische Vogelreservaten » werden gesteld en waarvan er velen boven en op Snepkensvijver evolueren, werden op de eigenlijke Snepkensvijver, die tegen deze domeinen aanleunt, tot op heden met zekerheid 49 verschillende broedvogels waargenomen, namelijk :



Le « Snepkensvijver » à Lichtaart.

zwarte kraai
ekster
vink
geelgors
rietgors
boomleeuwerik
veldleeuwerik
boompieper
graspieper
gele kwik
zwarte mees
klapekster
tjiftjal
fitis
sprinkhaanrietzanger
grasmus

gaai
wielewaal
grote lijster
zanglijster
merel
tapuit
blauwborst (witgesterd)
roodborsttapuit
roodborst
winterkoning
nachtzwaluw
koekoek
ransuil
wilde eend
wintertaling
zomertaling
slobeend

groenling
kneu
geoorde fuut
dodaars
houtduif
tortel
kievit
tureluur
grutto
wulp
watersnip
zwarte stern
kokmeeuw
waterhoen
meerkoet
fazant



De Snepkensvijver te Lichtaart.

(Photo P. Favresse.)

In deze grote verscheidenheid zijn de wielewaal, de zwarte mees, de klapekster, de nachtzwaluw, de ransuil, de slobeend, de geoorde fuut en de zwarte stern eerder toevallige gasten. Waren er alleen maar de trouwe winter- en zomertalingen, de dodaars, de Kievit, de grutto, de wulp, de watersnip en de indrukwekkende kolonie kokmeeuwen, dan reeds zou Snepkensvijver om deze karakteristieke moeras- en watervogels alle belangstelling overwaard zijn.

De pleisterende trekkers, zoals pijlstaarten en smienten, groenpootruiters en steltkluten, witgatjes en bosruiters, kemphaantjes en zwarte ruiters, maken van Snepkensvijver het gedroomde vogelbiotoop waar omzeggens op elk ogenblik van het jaar wat te genieten valt... en waarvan we reeds zoveel genoeglijke uren hebben beleefd.

In volle lente is Snepkensvijver indrukwekkend.

Wanneer vanaf einde Maart, begin April een groepje van ongeveer dertig tot veertig kokmeeuwen hun eerste rendez-vous geven boven dit rustige heideven en hun aantal dag en dag sterker wordt, om rond half April tot een zwerm van circa zevenhonderd vogels aan te groeien, wanneer dan in de strijd en de schermutselingen rondom de gekozen of begeerde buntpol iedere vogel met schreeuwen en vleugelslaan geen ogen-

blik in rust is, dan leeft Snepkensvijver voor een drietal maanden onder een weelde van zilverwitte meeuwenwieken. Het schouwspel is inderdaad, vooral in de maand Juni, indrukwekkend. De zevenhonderd oude vogels en een duizendtal jongen laten geen enkel voorbijganger op de weg van Herentals naar Lichtaart onverschillig. Wij zagen er reeds honderden hun somptueuse limousine langs de baan parkeren en honderden anderen naast hun fiets even verpozen, om te staren in die schoonheid en de bevalligheid te bewonderen van de weelde die een ongeschonden natuur kan bieden wanneer wij haar beschermen en liefhebben.

Rond die overweldigende meeuwenparade wiekelen enkele witzwarte kieviten, snelt laag een rappe taling voorbij, of werpt zich een jodelende wulp de hoogte in, om zich drijvend te laten neerglijden in de lage begroeiing.

Zo ligt de Snepkensvijver in het hartje van onze Antwerpse Kempen, de eersteling en de trots van « De Belgische Vogelreservaten », bewaard, voor ons en voor de dankbare generaties die na ons komen.

Résumé.

LE « SNEPKENSVIJVER »

par Jos. CUYPERS,

Administrateur des « Réserves Ornithologiques de Belgique »,
 Conservateur des Réserves du « Snepkensvijver » et du « Zegge ».

L'auteur rappelle les innombrables heures qu'il a déjà passées dans le merveilleux et pittoresque marais du « Snepkensvijver » et les observations ornithologiques nombreuses et intéressantes qu'il y fit tant en période de migration que de nidification.

L'attrait de ce site intact est considérable et la poésie qui se dégage du paysage est intense : dunes sablonneuses, marais, bruyères et sapins rabougris, végétation aquatique très diverse, oiseaux d'eau nombreux et variés.

Ce site unique était condamné à disparaître, à être morcelé et mis en valeur comme terrain à bâtir. Et c'est vraiment « in extremis » que l'association « Les Réserves Ornithologiques de Belgique » a réussi à réunir l'argent nécessaire à l'achat de cette propriété. Ceux qui y ont contribué méritent notre très grande reconnaissance.

Au Snepkensvijver même, la nidification de 49 espèces d'oiseaux a été observée dont voici la liste :

corneille noire	pinson	pipit des prés
pie	bruant jaune	hochequeue jaune
geai	bruant des roseaux	mésange noire
loriot	alouette lulu	pie grièche grise
verdier	alouette des champs	pouillot véloce
linotte	pipit des arbres	pouillot fitis

locustelle tachetée
 fauvette grise
 grive draine
 grive chanteuse
 merle
 motteux cendré
 gorge-bleue (à miroir
 blanc)
 traquet rubicole
 rouge-gorge
 troglodyte

engoulevant
 coucou
 hibou moyen-duc
 canard col-vert
 sarcelle d'hiver
 sarcelle d'été
 canard souchet
 grèbe à cou noir
 grèbe castagneux
 ramier
 tourterelle

vanneau
 chevalier à pattes
 rouges
 barge à queue noire
 courlis
 bécassine
 guifette noirâtre
 mouette rieuse
 poule d'eau
 foulque noire
 faisan

Le spectacle du « Snekensvijver » est impressionnant au printemps, surtout en juin, quand les 350 couples de mouettes rieuses et leur mille poussins animent le paysage d'une vie intense.

Ainsi ce merveilleux « Snekensvijver », au cœur de la Campine anversoise, est sauvé pour toujours, et constitue la première réserve ornithologique fondée par notre association.

Cette réserve fait notre joie et notre fierté et fera également la joie des générations qui nous succéderont.



Le Snekensvijver est situé au sud de la route Herentals-Lichtaart. De Snekensvijver gelegen langs de baan van Herentals naar Lichtaart.

DONATEURS POUR L'ACHAT DU « SNEPKENSVIJVER »

INSCHRIJVINGEN
VOOR AANKOOP VAN DE SNEPKENSVIJVER

BENEDEN, Alfred van	Jupille	5.000
Naamloos	Antwerpen	1.000
BOEL, Baronne P.	Bruxelles	5.000
BURCH, Comte Adr. van der	Bruxelles	2.000
CAMPION, Marcel	Bruxelles	1.000
CARTIER de MARCHIENNE, Louis de	Geel	10.000
CLAES, Charles	Le Bruly	5.000
COENE, Eugène de	Sibret	500
COLLET, J.	Rixensart	1.000
CONSEIL INTERNATIONAL DE LA CHASSE	Paris	5.000
CUYPERS, J.	Herentals	2.000
DAUMERIE, Lucien	Bruxelles	1.000
DAVID de LOSSY, Chevalier	Flawinne	2.000
Naamloos	Antwerpen	10.000
DIERCXSENS, A.	Antwerpen	1.000
DOCCLLOT, Edmond	Jette	1.000
DUPONT, Paul-Louis	Arendonk	500
EMSENS, André	Bruxelles	5.000
EMSENS, Jean	Bruxelles	10.000
FRANCQUI, Pierre	Uccle	2.000
FRANÇOIS, M.	Bruxelles	2.000
FRILING, W.	Antwerpen	2.000
GERMANES, Ferd.	Bruxelles	5.000
GEUDENS, G.	Antwerpen	500
GHELLINCK VAERNEWYCK, Cheval. Christian de	Zwijnaarde	5.000
GRAND BAZAR	Antwerpen	10.000
HEMPTINNE, Comte Charles de	Gand	20.000
JACOBS, Jan	Antwerpen	10.000
JADOT, Pierre	La Hulpe	500
JANSSEN, V.A.	Herbeumont	100
JOLLY, Alain	Kraainem	1.500
JONGHE d'ARDOYE, Comte de	Uccle	30.000
KERCHOVE de DENTERGHEM, Comte Jacques de	Bruxelles	100.000
LAUNOIT, Comte de	Bruxelles	100.000

LIGUE BELGE POUR LA
PROTECTION DE L'OISEAU

LIPPENS, Comte	Bruxelles	1.000
LIPPENS, Léon	Bruxelles	100.000
LIPPENS, Philippe	Knokke	100.000
LIPPENS, Raymond	Knokke	1.000
Naamloos	Beernem	100.000
MEEUS, Comte Stanislas de	Denderbelle	500
MEURISSE, Jacques	Bruxelles	1.000
MEVIUS, Baron Michel de	Kalmthout	10.000
MURDOCH, W.R.	Rhisnes	10.000
NOLF, Jules	Antwerpen	50.000
POLDERMAN, V	Kortrijk	2.000
PROVINCIE ANTWERPEN	Bruges	500
Naamloos	Antwerpen	20.000
RAPPE, André	Antwerpen	15.000
ROYAL ST-HUBERT CLUB	Spa	100
Roy. TOURING CLUB de BELGIQUE	Bruxelles	9.000
SMET, Georges de	Bruxelles	50.000
SMET de NAEYER, Harold de	Gand	2.500
SOLVAY, Ern. John	Gand	1.000
STEVERLYNCK, Baldew.	Bruxelles	100.000
STRYDONCK de BURKEL, Henri van	Kortrijk	1.000
TOURNAY, Emile	Bruxelles	2.000
ULLENS de SCHOOTEN, Charles	Florenville	100.000
VAXELAIRE, Baron François	Kraainem	1.000
VERLINDEN, C.	Bruxelles	10.000
YSEBRANT de LENDONCK	Cointe	500
WILLEMS, Alfons	Merelbeke	500
WITTOUCK, Jean	Knokke	500
WITTOUCK, Paul	Kraainem	10.000
WOOT de TRIXHE, Baron de	Bruxelles	1.000
Anonyme	Bruxelles	500
	Bruxelles	200
		<hr/>
		1.055.200

Le « Zegge »

par Walter Van den bergh,

Secrétaire des « Réserves Ornithologiques de Belgique ».

L'association « Les Réserves Ornithologiques de Belgique » était à peine constituée, que notre collaborateur M. J. Cuypers, d'Hérenthals, attirait l'attention du Comité sur le fait que les vastes terrains marécageux connus sous le nom de « Zegge », situés entre Geel et Lichtaart et pour ainsi dire à l'abandon depuis des années et des années, allaient être mis en vente. En raison du vif intérêt que ces terrains lacustres présentent du point de vue ornithologique et biologique, il était souhaitable de les sauvegarder d'une aliénation, sans aucun doute désastreuse quant à l'intégrité de ce site naturel et la pérennité des espèces végétales et animales qui le peuplaient. Le Comité de notre association connaissait fort bien l'intérêt que présentent les terrains du « Zegge ». N'était-ce pas là que Messieurs H. Dirx et J. Jacobs avaient observé en 1941, pour la première fois, la nidification en Belgique du héron pourpré ?

Pour sauvegarder ce site, il n'y avait qu'un moyen : acquérir tout le domaine mis en vente, réaliser les parcelles qui n'étaient pas intéressantes du point de vue ornithologique ou biologique, et faire une « réserve » du biotope lacustre le plus significatif.

Le Président M. J. Jacobs et le Trésorier M. H. Dirx réussirent à gagner à ces vues M. le Notaire J. Jansen de Lichtaart, qui avait d'ailleurs déjà témoigné à maintes reprises, de sa sympathie pour notre association et son œuvre.

Mais réaliser des terrains est une opération qui, pour être réussie, ne peut se faire qu'à échéance plus ou moins longue. Or, le propriétaire des terrains du « Zegge » était décédé entretemps et les héritiers réclamaient instamment le paiement de la somme fixée pour la vente de l'ensemble. Une solution urgente s'imposait. L'association vendit une partie des terrains, le Président et le Trésorier se portèrent garants auprès d'une Banque qui avança une somme de 400.000 francs et des démarches furent faites auprès de la Société Royale de Zoologie d'Anvers, qui elle aussi ne cessait de mener le bon combat en faveur de la protection de la Nature, pour qu'elle achetât le « Zegge » proprement dit, domaine de quelque 55 hectares, pour l'ériger en réserve sous les auspices de notre association. Le Conseil d'Administration, que présidait encore à cette époque le regretté Président M. Max Elsen, saisit d'emblée toute l'importance que revêtait la question du « Zegge », en considération du rôle que s'est fixé la Société en matière de protection de la Nature. Une décision ne

pouvait pourtant être prise « ex abrupto » pour les mêmes raisons d'ordre financier que celles qui avaient entravé l'intervention directe de notre association.

La Société Royale de Zoologie d'Anvers, tout en cherchant les moyens financiers pour une intervention éventuelle, chargea ses conseillers scientifiques d'une enquête préliminaire quant à l'importance et à l'intérêt scientifiques de la sauvegarde intégrale du « Zegge » proprement dit.

Des rapports circonstanciés furent établis par M.M. le Professeur Dr H. Koch de l'Institut de Zoologie de l'Université de Louvain, le Professeur Dr R. Verheyen, directeur de Laboratoire à l'Institut Royal des Sciences Naturelles de Belgique, conseillers scientifiques de la Société, et par M. C. Segers, président de la Société Entomologique de Belgique, qui conclurent unanimement à l'opportunité de la conservation du site lacustre. En conséquence, et suite aussi à l'atmosphère et aux conditions matérielles favorables qui se présentaient, le Conseil d'Administration de la Société Royale de Zoologie d'Anvers décida l'acquisition du site naturel, le « Zegge ». L'acte de vente fut signé le 15 novembre 1952 et l'acquisition fut approuvée par l'assemblée générale de la Société, en avril 1953. — Pour la première fois dans les annales de l'œuvre de la Protection de la Nature en Belgique, une institution privée, avait fait l'acquisition d'une réserve naturelle, au profit de la communauté et de la science.

LE « ZEGGE »

Le site naturel lacustre, dit le « Zegge » (Zegge = carex = laiche), acquis par la Société Royale de Zoologie d'Anvers à l'effet de l'ériger, sous le contrôle et la gestion des « Réserves Ornithologiques », en réserve-station biologique et ornithologique, est un territoire sauvage de quelque 35 hectares, situé au N.O. de Geel et au S. — à quelque 500 m — de la Petite Nèthe, qui sépare Geel de Lichtaart.

Il constitue en quelque sorte le cœur, et assurément la partie la plus noble et la plus intéressante, d'une vaste étendue marécageuse, s'étendant sur environ 400 hectares.

Il est bordé sur presque tout son pourtour par un ruisseau, dénommé d'une part, le « Korte Zegge » et d'autre part, le « Zeggeloop » en communication avec la petite Nèthe.

C'est le domaine exclusif d'une Flore et d'une Faune particulières, en perpétuelle évolution. La végétation, bruyères, roseaux, saules, aulnes, bouleaux etc. etc... qui croît, meurt, renaît, s'épanouit ou languit suivant le régime des eaux, est constitué en majeure partie de diverses variétés de ces Cypéracées aux feuilles coupantes, vulgairement nommées « laiches ». Au cours des années, cette végétation a tout envahi et a quasiment



*L'emplacement exacte du « Zegge ».
De juiste ligging van de « Zegge ».*

étouffé les mares, les petits cours d'eau, les tourbières et les prairies marécageuses qui s'y rencontraient jadis. Il est intéressant de noter qu'avant qu'il ne devint la propriété de celui qui le céda à la Société Royale de Zoologie d'Anvers, le territoire en question appartient à une société française qui l'utilisait pour l'élevage de sangsues, récolte qui se faisait à l'aide de bœufs qu'on menait le matin dans ces terres marécageuses et que l'on rentrait le soir, les pattes et les cuisses garnies d'hirudines qu'on n'avait plus qu'à enlever à la main.

La végétation envahissante croissant sur ce sol spongieux et vaseux, pullule d'insectes, de petits reptiles et d'amphibies; mais ayant fait disparaître les points d'eau, elle a, par le fait même, écarté les oiseaux aquatiques qui voici 25 ans peuplaient encore les mares et cours d'eau.

Quant aux oiseaux nicheurs, M. J. Cuypers y a relevé un grand nombre d'espèces, entre autres :

Oiseaux nicheurs.

Butor étoilé	Grive draine	Rousserolle des marais
Canard sauvage	Grive chanteuse	Rousserolle phragmite
Sarcelle d'été	Merle noir	Hippolaïs contrefaisant
Sarcelle d'hiver	Traquet tarier	Troglodyte
Busard des marais	Rouge-queue des	Hoche-queue gris
Faisan	mursailles	Pie
Marouette tachetée	Rossignol	Geai commun
Râle d'eau	Gorge bleue à miroir	Etourneau
Vanneau huppé	blanc	Pinson
Bécassine ordinaire	Rouge-gorge	Moineau domestique
Colombe ramier	Accenteur mouchet	Moineau friquet
Tourterelle vulgaire	Fauvette grise	Verdier
Coucou	Fauvette des jardins	Bruant jaune
Hirondelle de che- minée	Pouillot véloce	Bruant des roseaux
Hirondelle de fenêtre	Pouillot fitis	Gobe-mouche gris
	Locustelle lusciniôïde	

Oiseaux nicheurs occasionnels.

Héron pourpré	Rousserolle aquatique	Mésange des saules
Cresserelle des clochers	Pipit des prés	Mésange à long. queue
Poule d'eau ordinaire	Pie grièche écorcheur	Corneille noire
Rouge-queue noirâtre	Pie grièche grise	Loriot
Fauvette à tête noire	Mésange huppée	Bouvreuil ordinaire
Locustelle tachetée	Mésange charbonnière	Traquet tarier

Les différentes associations végétales rencontrées au « Zegge » appartiennent à la succession d'atterrissement des tourbières basses acide oligo- ou mésotrophes.

Il y a un siècle le « Zegge » appartenait au vaste système des exploitations de tourbe de la vallée de la Petite Nèthe. Le stade initial de la succession, étang non colmaté, n'existe plus au « Zegge ». Actuellement la succession y a atteint le stade d'une aulnaie marécageuse, avec des enclaves de marais moins broussailleux. Une crête au milieu du terrain restait ménagée pour pouvoir sécher les mottes de tourbe avant qu'elles ne fussent transportées par les nombreux fossés (lopen). Dans l'aulnaie nous notons les arbrisseaux suivants :

L'aune	<i>Alnus glutinosa</i>
Le saule cendré	<i>Salix cineréa</i>
Le saule à oreillettes	<i>Salix aurita</i>

et les lianes :

Le chèvrefeuille	<i>Lonicera periclymenum</i>
Le houblon sauvage	<i>Humulus lupulus</i>

Dans les parties les plus sèches de l'aulnaie se rencontrent des sorbiers (*Sorbus aucuparia*), des bourdaines (*Frangula alnus*), des trembles (*Populus tremula*) et des bouleaux précurseurs de la forêt à chênes pédonculés et bouleaux (*Querceto-Betuletum*).

Un stade moins avancé est celui du taillis à *Myrica*, formant transition entre les marais et l'aulnaie. La végétation s'y compose presque exclusivement de *Myrica gale*, arbrisseau caractérisé par une forte odeur de résine.

Dans les marais nous notons le Trèfle d'eau (*Menyanthes trifoliata*), le Comaret des marais (*Epilobium palustre*), la Salicaire commune (*Lythrum salicaria*), des Massettes (*Typha latifolia*), le Pécédan des marais (*Pencedanum palustre*), la Prêle des borbiers (*Equisetum limosum*), le Gaillet des marais (*Galium palustre*), l'Agrostide canine (*Agrostis canina*).

Les Carex

<i>Carex elongata</i>	<i>Carex panicea</i>
<i>Carex rostrata</i>	<i>Carex xiandra</i>
<i>Carex vulgaris</i>	etc. etc...

Notons-y particulièrement le *Ranunculus lingua*, haute et magnifique renonculée, devenue rarissime par suite de la disparition des milieux appropriés. Au « Zegge », un de ses derniers refuges, elle sera sévèrement protégée.

Dans la pelouse recouvrant la crête, croissent deux orchidées : l'Orchis tacheté (*Orchis maculata*) et la Platanthère bifoliée (*Platanthera bifolia*).

Concluons donc que le « Zegge », quoiqu'assez pauvre en espèces, présente un intérêt botanique considérable, tant au point de vue floristique qu'au point de vue phytosociologique.

INVESTIGATIONS

Aussitôt le site acquis, la Société Royale de Zoologie d'Anvers, décida, sur avis de ses Conseillers scientifiques, de faire procéder sans retard à un vaste recensement-inventaire, qualitatif et quantitatif des particularités géographiques et géo-biologiques, des productions végétales et animales de la flore et de la faune locales.

Ce vaste travail d'investigation scientifique toujours en cours, est effectué sous les auspices, respectivement : de la section de géographie

physique de l'Institut de Géologie de l'Université de Gand, en particulier par le Dr D. Snacken, assistant du Professeur Dr R. Tavernier, Directeur du susdit Institut; du Laboratoire de Zoologie de l'Université de Gand et de son Directeur le Prof. P. Van Oye, membre de la Société savante «*Hydrobiologia*»; et de l'Institut de Floristique de Belgique avec le concours de ses distingués floristes spécialisés M.M. E. Van Rompaey et J.E. De Langhe.

TRAVAUX DE DRAGUAGE

En attendant la conclusion de ces investigations d'ordre géologique, floristique, hydrobiologique et ornithologique, la Société Royale de Zoologie d'Anvers, répondant aux vœux des experts, a fait procéder d'ores et déjà par son propre personnel, à des travaux de draguage destinés à rétablir, à peu près au milieu du «*Zegge*», une sorte d'étang circulaire ceinturant un îlot, dans le but de favoriser l'établissement des oiseaux aquatiques.

Par ailleurs, d'ici peu, la Société Royale de Zoologie d'Anvers installera au «*Zegge*», une petite station biologique pour l'étude de la faune et de la flore lacustre, au service des Universités, de même qu'un «*mirador*» pour l'observation des espèces ornithologiques.

Telle est, très succinctement exposée, l'histoire du «*Zegge*», devenu réserve-station biologique, centre d'observation et de recherche scientifiques et élément de première importance du patrimoine naturel national.

Korte Inhoud.

DE ZEGGE

door Walter Van den bergh,

Secretaris van «*De Belgische Vogelreservaten*».

Dhr J. Cuypers vestigde de aandacht op de openbare verkoop van «*De Zegge*»: een moeras, gelegen tussen Geel en Lichtaart en om zijn flora en fauna van belang voor de wetenschap. Door de onoverkomelijke moeilijkheden, geschetst in ons jaarverslag, en door gebrek aan geld, kon onze Vereniging onmogelijk zelf «*De Zegge*» kopen, maar deze zou tenslotte toch maar alleen door onze bemiddeling kunnen gered worden.

De Kon. Mij. v. Dierkunde, die steeds in de bres staat voor natuurbescherming, verzocht haar Wetenschappelijke Medewerkers een onderzoek in te stellen naar de wetenschappelijke waarde van «*De Zegge*». De rapporten van Prof. Dr H. Koch, Prof. Dr R. Verheyen en de entomoloog dhr C. Segers lieten geen twijfel over het groot belang van dit moeras voor de natuurwetenschappen.

Met de hulp van de H.H. J. Jacobs, H. Dirx en Notaris J. Jansen, met de zekerheid dat de Kon. Mij. v. Dierkunde, op initiatief van haar betreunde president Max Elsen, «*De Zegge*» zou afkopen, kon met een

som van 400.000 fr., ons door een Bank voorgeschoten, de koop worden afgesloten. De Kon. Mij. voor Dierkunde kocht « De Zegge », andere kopers namen percelen over die van geen belang voor de ornithologie zijn en de transactie is thans bijna geëindigd.

« De Zegge » (zegge of zeggegras; Lat. carex).

Dit natuur- en vogelreservaat werd onder het toezicht en het beheer gesteld van de Belgische Vogelreservaten. Een biologisch station en een waarnemingspost voor de ornithologie zal op het terrein worden opgericht.

« De Zegge » vormt het interessantste deel van de 400 Ha drassige streek, gelegen ten Z. van de Kleine Nethe en ten N.O. van Geel. Heidekruid, riet en biesen, wilgen-, elzen- en berkenstruiken en vooral Cyperaceae groeien er dicht en verward in ondiep slijkerig water vol insecten, kleine kruipdieren en tweeslachtigen. De natte weiden, de vele kleine waterloopjes, de turfputten en de plassen die hier vroeger waren werden door deze plantengroei helemaal overwoekerd. Onder de wateroppervlakte ligt een dikke, sponsachtige laag rottende planten, waarop men geen vaste voet kan krijgen.

Destijds werden hier bloedzuigers gekweekt, die dan met ossen werden gevangen, waarop de bloedzuigers zich vastzetten.

Dhr J. Cuypers noteerde hier de volgende broedvogels :

Broedvogels :

Roerdomp	Grote lijster	Rietzanger
Wilde eend	Zanglijster	Spotvogel
Zomertaling	Merel	Winterkoning
Wintertaling	Roodborsttapuit	Grauwe vliegenvanger
Bruine kiekendief	Gekraagde roodstaart	Witte kwikstaart
Fazant	Nachtegaal	Ekster
Porceleinhoen	Blauwborst	Vlaamse gaai
Waterral	Roodborst	Spreeuw
Kievit	Heggemus	Vink
Watersnip	Grasmus	Huismus
Houtduif	Tuinfluitier	Ringmus
Tortelduif	Tijftjaf	Groenling of groenvink
Koekoek	Fitis	Gele gors
Boerenwaluw	Snor	Rietgors
Huiswaluw	Bosrietzanger	

Toevallige broedvogels :

Purperreiger	Waterrietzanger	Matkopmees
Torenavalk	Graspieper	Staarthees
Waterhoen	Grauwe klauwier	Zwarte kraai
Zwarte roodstaart	Klapekster	Wielewaal
Zwartkop grasmus	Kuifmees	Goudvink
Sprinkhaanrietzanger	Koolmees	Paapje

« De Zegge » is een laag-veen en de plantengemeenschap van het vroegere openmoeras is in hoofdzaak dit van een struikmoeras geworden, waar : Zwarte Els, Grauwe Wilg en Geoorde Wilg overheersen samen met de slingerplanten : Wilde Kamperfoelie en Wilde Hop ; met op de

drogere plaatsen Lijsterbes, Sporkenhout en Ratelpopulier of Esp, terwijl de Berk hier ook de overgang vormt tot het eikenbos. Verder vormt de Gagel hier ook de overgang van moeras tot de berkenbegroeiing.

In het moeras zelf groeit Waterdrieblad, Moeras Basterdwederik, Kattestaart, Grote Lisdodde, Melkeppe, Holpijp, Moeraswalstro, Kruipeud Struisgras, en vele soorten Carex of Zegge zoals: Uitgerekte Zegge, Snavelzegge, Gewone Zegge, Blauwe Zegge enz.

Verder zij hier vermeld de Ranunculus Lingara die gebonden aan natuurlijke milieu's als « De Zegge », er ook mee verdwijnt en tenslotte de Gevlekte Orchis en de Welriekende Nachtorchis.

Wetenschappelijk Onderzoek. — De Kon. Mij. v. Dierkunde nam dadelijk het initiatief tot een geographisch, botanisch, hydrobiologisch en oecologisch onderzoek van de Zegge. Prof. Dr Tavernier, Prof. Dr P. Oyen en Dr D. Snacken van de Gentse Universiteit alsook de botanici de H.H. E. Van Rompaey en J.E. De Langhe namen deze studie op zich.

Kruidruiming en ontslijking. — Op bevoegd advies voert de Kon. Mij. v. Dierkunde thans de nodige werken uit om midden in de Zegge een ring van open water tot stand te brengen, geschikt voor watervogels. Eerlang zal zij een biologisch station met observatiepost voor vogelwaarneming oprichten.



(Photo P. Favresse.)

Le personnel effectuant des travaux de draguage.

Het personeel aan het werk in de « Zegge ».

Sites naturels du Tournaisis

par l'abbé E. DELMEE.

Si, au point de vue ornithologique, le Tournaisis ne manque pas d'intérêt (une centaine d'espèces d'oiseaux s'y reproduisent), il le doit à une assez grande variété de milieux naturels. Hélas, certains de ces sites sont appelés à disparaître dans un prochain avenir et le devoir s'impose de tenter de les sauvegarder; par contre le travail des hommes a heureusement amené la création de nouveaux milieux qui, eux, pourraient être constitués en réserves naturelles et compenser ainsi quelque peu ce que la culture intensive du pays a détruit. Nous voudrions le démontrer brièvement dans ces lignes.

Situé à l'extrême pointe ouest de la province de Hainaut, limité au sud et à l'ouest par la France, au nord par les deux Flandres, le Tournaisis est une plaine basse, légèrement ondulée, au sol sablo-limoneux très fertile, traversée du sud au nord en son milieu par l'Escaut. Tournai, situé sur le fleuve, en occupe à peu près le centre. L'aspect du paysage est varié. Au nord de la ville, la vallée à peine marquée est large; le fleuve y coule dans une riche campagne entre deux bandes étroites de prés marécageux inondés en hiver; le Mont Saint Aubert (alt. 149 m) domine la plaine. Au sud par contre, l'Escaut traverse un grand massif calcaire qui de temps immémorial fut exploité, d'abord comme pierre de taille, plus récemment pour la fabrication de la chaux et du ciment; la petite ville d'Antoing est le centre de ce bassin industriel. Enfin quelques belles étendues boisées s'allongent le long de la frontière franco-belge. Cette diversité dans l'aspect de la région donne naissance à une multiplicité de biotopes fréquentés par de nombreuses espèces d'oiseaux, nidificateurs; malheureusement les plus intéressants de ces sites, notamment les marais de l'Escaut et les grands bois, sont menacés de disparition.

Quand on parle de marais, on s'imagine habituellement une étendue permanente d'eau stagnante envahie par les plantes aquatiques. Au siècle dernier, nos marais étaient tels : aux endroits les plus bas, il restait toujours un peu d'eau même en plein été. Aussi de nombreuses espèces d'oiseaux des marécages y nichaient. Depuis, en vue de récupérer des terres pour la culture, tout un réseau de fossés d'irrigation a été creusé; de plus, pour la facilité de la navigation, le cours de l'Escaut a été rectifié en maints endroits. Tous ces travaux ont permis de pousser très loin l'assèchement des terres pendant la période d'été.

Actuellement, sauf l'une ou l'autre rare exception, nos marais du Tournaisis présentent l'aspect de mauvais prés, inondés artificiellement du 1^{er} novembre au 1^{er} mars. Durant l'hiver, un système de vannes et de canaux y amène l'eau de l'Escaut; ils forment alors de grandes nappes recouvrant parfois plusieurs centaines d'hectares d'où émergent quelques touffes de roseaux et des massifs de taillis. Pendant cette période de l'année, ils sont loués pour la chasse au gibier d'eau. Par contre, l'été ils sont asséchés: une partie est transformée en pâtures pour le bétail, l'autre est fauchée et mise en réserve comme fourrage pour l'hiver.

Cet assèchement effectué au début de mars a évidemment des conséquences désastreuses pour l'avifaune: nombre d'espèces aquatiques qui nous restaient autrefois au printemps pour nicher, continuent leur route, ne trouvant plus le milieu nécessaire à leur genre de vie. Tout au plus y voyons-nous encore quelques couples de Canards colverts, de Sarcelles d'été et de Poules d'eau qui s'accommodent des nombreux fossés au fond desquels l'eau stagne encore quelques semaines. La situation serait tout autre si les marais étaient vidés plus tard. Que l'on en juge. Le printemps 1937 avait été exceptionnellement pluvieux. En outre, au grand marais de Pottes, les vannes d'écoulement avaient été ensablées et l'on ne put commencer l'assèchement avant la fin-mai, ce qui maintint un niveau d'eau élevé jusqu'au 15 juin. Conséquence: aux espèces habituelles représentées par un nombre de couples très supérieur aux années normales vinrent s'ajouter des Foulques en quantité, des Hérons blongios, des Canards souchets et des Grèbes castagneux. Quelles belles réserves ne pourrait-on pas constituer dans nos marais! Malheureusement, comme nous le disions, les eaux en sont retirées de plus en plus tôt au printemps et bientôt, grâce à un système de pompes, dont le projet est à l'étude, ce qu'il nous en reste sera converti complètement et définitivement en terres labourables.

Ainsi donc, à bref délai, les oiseaux aquatiques auront renoncé à s'établir et à nicher dans le Tournaisis, faute de site approprié; il en sera également de même des habitants des grands bois. En effet, les seules belles étendues boisées que nous possédions encore à la frontière franco-belge, s'amenuisent de jour en jour: on est encore occupé présentement à défricher un bloc de 70 hectares à Howardries. Or, elles abritent des espèces typiquement forestières comme la Chouette hulotte, le Hibou moyen duc, la Sittelle, le Pouillot siffleur et parfois la Buse. Si ce mouvement de déboisement continue sur ce rythme, dans quelques années, ces oiseaux auront déserté, eux aussi, la région.

Sans doute, ce désir de mettre toute terre en valeur est-il louable et l'on comprend cette volonté tenace d'assécher les marais et de défricher les forêts. Toutefois est-il bien nécessaire de pousser ce souci jusqu'aux

moindres parcelles comme on le fait en Belgique ? Nous nous permettons d'en douter, surtout s'il s'agit de sauvegarder des milieux naturels typiques déjà si rares dans notre pays.

Très heureusement parfois, tout en saccageant la nature, l'homme a créé, bien malgré lui, de nouveaux sites qui ne manquent pas de pittoresque et attirent une faune nouvelle. C'est le cas du bassin carrier du Tournaisis. D'une étendue d'une quinzaine de kilomètres carrés, il s'étend en amont de la ville, sur les deux rives de l'Escaut. On y compte une centaine de carrières, de grandeur variable, dont le plus grand nombre a cessé d'être exploité. L'aspect du paysage est très particulier. Le sol paraît profondément bouleversé; aux excavations très souvent inondées, succèdent des monticules de déblais, aux fours à chaux lézardés et en ruines, des bâtiments d'usines en activité; le tout saupoudré d'une poussière de ciment qui a fait appeler cette région : « le pays blanc ». Milieu donc très varié que peuple une faune spéciale.

Les parois abruptes des carrières abandonnées, où affleurent les bancs de pierre, offrent d'excellents abris pour les oiseaux cavernicoles comme le Choucas, le Pigeon colombin et parfois le Faucon cresserelle; à peu de distance du sol, dans les couches de sable, les Hirondelles de rivage creusent leurs galeries.

Beaucoup de ces cratères sont inondés; certains présentent même de belles étendues d'eau limpide de plusieurs hectares qui attirent des espèces aquatiques, surtout si les bords en sont garnis de buissons et de roseaux.

A proximité immédiate des carrières se dressent habituellement des monticules de déblais provenant de leur creusement. Parfois, ils sont plantés de taillis où se cachent la plupart de nos petits chanteurs; parfois aussi, ils sont couverts d'une végétation basse, avec çà et là des ronciers et quelques buissons: c'est alors le rendez-vous des oiseaux propres aux terrains en friche.

L'originalité de la région est encore accentuée par la présence de nombreuses ruines, fours à chaux hors d'usage, pans de murs branlants, lamentables vestiges de bâtiments d'usines, souvent envahis par une végétation sauvage: c'est le paradis des oiseaux, hôtes des vieilles murailles.

Le bassin carrier du Tournaisis mérite donc de retenir l'attention de l'ornithologiste comme aussi d'ailleurs de quiconque aime la nature et ses multiples beautés: pour le botaniste notamment il renferme une flore intéressante, celle très spéciale des terrains calcaires, et l'on y rencontre d'autre part, une faune, unique dans ce coin de Belgique, comme la Salamandre tachetée, la Couleuvre coronelle et très probablement la Couleuvre à collier... Tous les naturalistes verraient avec joie s'y créer des réserves naturelles. Ce projet, pensons-nous, serait aisément réalisable.

car on ne pourrait lui opposer l'habituelle objection de la mise en valeur du sol. Ces terrains, en effet, ont perdu tout intérêt économique : les dernières carrières exploitées seront bientôt abandonnées à cause de l'insuffisance de leur rendement et l'on ne voit pas comment un territoire si profondément bouleversé pourrait être rendu à l'agriculture. L'occasion est donc belle : sachons en profiter... Puisque il nous semble difficile de sauvegarder dans le Tournais nos marais et grands bois, essayons au moins de rendre à la Nature cette pittoresque région des carrières que l'industrie lui avait dérobée.

Korte Inhoud

NATUURLIJKE LANDSCHAPPEN IN HET DOORNIKSE

door de Eerw. H. E. DELMEE.

Door de grote verscheidenheid van natuurlijke milieu's in het Doornikse, broeden er ruim 100 vogelsoorten. Veel van deze natuurlijke landschappen gingen teloor en veel zijn zeer bedreigd.

Ten N. van Doornik liggen in de Scheldevallei, die door de Mont Saint Aubert wordt beheerst, nog enige moerassen langs de stroom. Ten Z. van de stad vloeit de Schelde door een kalkmassief met zijn vele verlaten steengroeven en zijn huidige kalk- en cementindustrie. Langs de Franse grens strekken zich nog mooie bossen uit.

Door draineerwerken en de kanalisatie van de Schelde zien de moerassen er thans uit als slechte weiden. Van 1 Nov. tot 1 Maart staan ze onder water en deze waterplas van honderden Ha wordt dan voor de jacht verpacht. De vogels die er zouden kunnen broeden vinden de streek in Maart reeds droog en hoogstens worden er nog enige Wilde Eenden, Zomertalingen en Waterhoentjes waargenomen, omdat deze zich met weinig water tevreden stellen. De bouw van een nieuw gemaal zal de streek nog vroeger in het jaar droogleggen.

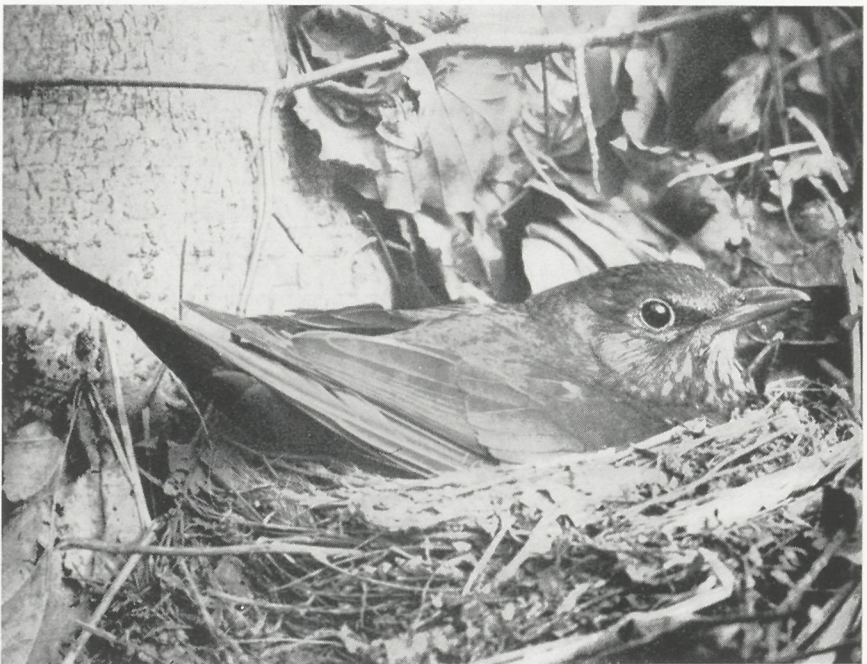
Tijdens de grote regenneerslag in 1937, die de drooglegging bemoeilijkte, waren de gewone vogelsoorten niet alleen talrijker, maar ook veel Meerkoeten, Wouwaapjes, Slobeenden en Dodaars werden waargenomen.

Door het kappen van 70 Ha bos te Howardries slonk het aantal Bosuilen, Ransuilen, Boomklevers en Fluiters in de bosstreek langs de Franse grens, waar ook wel eens de Buizerd wordt opgemerkt.

Eerwaarde Heer E. Delmée klaagt de hardnekkigheid aan waarmee alle natuurrijkdom in ons land wordt vernietigd. Hij vestigt de aandacht op de honderden verlaten kalkgroeven, stroomopwaarts van Doornik, waar thans een specifieke fauna op deze 15 km² woestijn een woongebied vond. Kauwen, Holenduiven en enkele Torenvalken leven in de holen en spleten van de afgegraven heuvelwanden; lager bij de grond graven

gelopen steengroeven ontwikkelt zich een waterfauna en -flora. Veel Oeverzwaluwen hun gangen in het zand. In het heldere water van onder-
vogelsoorten nestelen in wild struikgewas, op de braakliggende gronden
en in de begroeide ruïnes van kalkovens en fabrieken.

Dit doorwoeld, verlaten terrein verloor alle economische waarde, maar
zijn natuurwaarde neemt meer en meer toe om de specifieke flora van
de kalkstreek die er weelderig tiert en de vele dieren die er weer als
vroeger een woongebied vinden. Deze streek verdient onze belangstelling.
Waarom er geen natuurreservaat van maken ? Hier is een stuk natuur
op de industrie te veroveren !



Le merle couve.
Broedende merel (Turdus merula).

Réserves Ornithologiques libres de Belgique

CHARTRE

Art. 1. - Sur proposition du propriétaire ou du locataire, tout domaine, terrain, parc, forêt, etc... de n'importe quelle superficie ou importance, peut être érigé en réserve ornithologique libre, par affiliation (du propriétaire ou du locataire) à l'Association « Les Réserves Ornithologiques de Belgique » et l'acceptation des engagements moraux spécifiés dans la présente charte.

Art. 2. - L'affiliation à l'Association est basée sur la bonne volonté, et bonne foi, et la confiance mutuelle et se fait dans l'intérêt de la protection de la Nature en général et des oiseaux en particulier. Ayant adhéré à l'Association, le propriétaire conserve toutefois tous ses droits sur sa propriété, la libre et entière disposition de son bien, de l'administration et de la jouissance de celui-ci.

Art. 3. - Le propriétaire (ou locataire) affilié prend l'engagement de procurer aux oiseaux l'occasion de se reproduire librement sur son domaine.

Il s'engage à conserver, dans la mesure du possible, le paysage dans son état original, à éliminer chats et chiens errants et autres animaux nuisibles de son domaine.

L'Association pourra — à ses propres frais, risques et périls, — installer dans la propriété des nichoirs, mangeoires, abreuvoirs, etc... et avec l'accord du propriétaire (ou locataire) prendre toutes mesures propres à favoriser la fixation et la reproduction des oiseaux ainsi que leur étude scientifique.

Art. 4. - Le propriétaire (ou locataire) prend l'engagement moral de protéger tous les oiseaux nicheurs et leurs pontes, qu'ils soient protégés ou non par la Loi.

Exception peut être faite pour certaines espèces, telles que Geais, Pies, Corneilles noires et Choucas.

La protection de la Buse, du Hobereau et de la Crécerelle est vivement recommandée. Celle des autres rapaces est laissée à l'appréciation des adhérents bien qu'il soit désirable de leur accorder une protection aussi grande que possible.

Art. 5. - Le propriétaire (ou locataire) conserve intégralement le droit de chasse dans les limites de la législation en vigueur.

Art. 6. - Par suite de certaines circonstances (surpopulation etc...), certaines espèces peuvent devenir gênantes ou causer des dommages. Dans ces cas l'avis du Conseil de Direction sera demandé avant toute mesure limitative.

Art. 7. - Le propriétaire (ou locataire) s'engage à faire exercer une garde vigilante des lieux de nidification d'oiseaux rares ou nouveaux dans le pays. Il pourra dans ce but demander éventuellement l'aide financière de l'Association ou le concours de gardes volontaires émanant de celle-ci.

Art. 8. - D'accord avec le propriétaire (ou le locataire) les hommes de science, les naturalistes, etc., pourront obtenir l'autorisation de faire des études sur place.

Art. 9. - En accord avec le propriétaire (ou locataire) l'Association pourra éventuellement organiser, à l'intention de ses membres, des visites guidées dans le domaine.

Art. 10. - L'existence de la réserve libre, ainsi constituée, sera signalée au public, avec l'accord du propriétaire (ou locataire) par l'installation, à l'entrée ou aux limites du domaine, d'un ou de plusieurs panneaux de 0,40 x 0,30 cm, portant l'inscription uniforme :

Propriété placée sous la protection de l'A.S.B.L.

« LES RESERVES ORNITHOLOGIQUES
DE BELGIQUE ».

(Voyez la photo de ces panneaux à la page 66.)

* * *

DONATIONS ENTRE VIFS OU TESTAMENTAIRES

Nous sommes en pourparlers avec différentes personnes qui seraient disposées à nous faire des donations ou des legs. Il est en effet possible de soutenir très efficacement nos efforts en prévoyant certaines dispositions testamentaires en faveur de notre association.

Le cas le plus fréquent est celui de certaines personnes qui n'ont pas d'enfants ni d'héritiers directs ou réservataires et qui possèdent des propriétés qui ont été conservées intactes grâce à beaucoup d'amour et de soins. Afin d'assurer après leur mort la conservation de ces sites qu'ils aiment tant, les propriétaires peuvent soit nous faire donation entre vifs de la nue-propriété, tout en conservant l'usufruit pour eux, soit nous léguer ces immeubles par disposition testamentaire. Chaque cas est à étudier individuellement et ceux que la question intéresse peuvent nous écrire et entrer en rapport avec l'association en vue d'étudier les différentes possibilités.

Ceux qui désirent faire une simple donation testamentaire, peuvent s'inspirer de la formule ci-dessous.

« Je soussigné déclare léguer à l'Association sans but lucratif « Les Réserves Ornithologiques de Belgique », ayant son siège social à Bruxelles, 21, rue Montoyer, mais dont le Secrétariat est établi à la Société Royale de Zoologie d'Anvers, société anonyme, ayant son siège social à Anvers, 26, Place Reine Astrid, la somme de (ou tels biens mobiliers ou immobiliers). »

Eventuellement, si telle est la volonté du testateur, ajouter la mention : *« libre(s) de tous droits et frais, y compris les droits de succession ».*

« Signature - Date »

Remarque très importante.

Les bénéficiaires de successions qui ne sont pas héritiers directs peuvent être amenés à payer au fisc jusqu'à 60 % de la valeur de leur héritage. Ce qui provoque généralement la vente ou le morcellement de l'héritage. Ceci ne se produit pas lors d'un legs ou d'une donation en faveur de notre A.S.B.L. « Les Réserves Ornithologiques de Belgique », pour qui les droits de succession n'excèdent pas 8 %.

Liste des Réserves libres

à la date du 31 décembre 1953.

par Harold HERBERIGS,

Délégué des « Réserves Ornithologiques de Belgique ».

I. *Les Marais d'AUDENARDE.*

Depuis l'assèchement de certains marais de la vallée de l'Escaut, en particulier ceux du Tournaisis, ceux de la région d'Audenarde sont devenus d'une importance exceptionnelle. Ils sont situés entre les communes d'Audenarde, Leupegem, Melden, Elsegem, Petegem, Bevere.

C'est dans cette plaine que Monsieur Daniël Detemmerman possède une vaste chasse qu'il a érigée en réserve libre.

La partie la plus intéressante de cette réserve est, sans nul doute, un complexe d'étangs où nidifient de nombreux anatidae. Une grande partie de l'hiver les marais d'Audenarde sont sous eau. Des milliers de petits échassiers en migration y trouvent une abondante nourriture et un lieu de repos.

II. *Château d'ARVILLE par Faulx.*

Cette propriété de 1500 Ha appartient au comte Gaston de Liedekerke. Elle est située au cœur d'une région fort pittoresque et est d'un intérêt exceptionnel par l'étendue de ses superbes forêts.

III. *Le Parc et les Bois du Château de BELLEM.*

Située à proximité immédiate du superbe Kraenepoel, cette propriété est un assez vaste massif boisé où on trouve un étang de quelques Ha nouvellement creusé. Malheureusement, l'unique Kraenepoel est en voie de lotissement. C'est une perte irréparable pour le pays.

IV. *La BICHONNIERE.*

Située à proximité immédiate de Bruxelles, sur la commune de Vilvorde (Koningsloo), cette propriété de Monsieur Lucien Daumerie, d'une superficie de trente hectares est en grande partie boisée. Les essences sont nombreuses : peupliers du Canada, chênes, frênes, érables, sorbiers, hêtre

vert, bouleaux. Les taillis (aulne blanc et érable sycomore) sont envahis par une dense végétation basse. Signalons que le terrain argileux est très humide et que de nombreuses sources alimentent les trois étangs. Fait rare : Monsieur Daumerie a observé plusieurs fois en quelques années la présence du héron pourpré.

V. *Domaine de BROHIMONT à Finnevaux.*

Située sur la commune de Finnevaux, dans la région de Beauraing, la propriété du vicomte Gatien du Parc, chambellan du Roi, attire l'attention. Elle est en grande partie boisée; on y trouve également des ronciers, des genêts et des taillis, qui attirent de nombreux oiseaux.

VI. *Le BULSCAMPVELD à Beernem.*

Propriété de Monsieur Raymond Lippens, le Bulscampveld d'une superficie totale de 500 Ha est situé sur les communes de Beernem et de Hertsberge. Le terrain y est sablonneux. Quelques marais alternent avec de vastes bois où abondent en particulier les résineux (mélèzes, pins sylvestres, douglas, épicéas, etc.), au total 144 Ha. Le taillis feuillu couvre 115 Ha. On y trouve des essences diverses : chênes, hêtres, châtaigniers, aulnes, etc. De plus, signalons un splendide parc et des centaines d'Ha de prés et champs. On y a signalé notamment la nidification du bec-croisé, de la mésange huppée, de la huppe, de la bécasse, de l'engoulevent, etc...

VII. « *GROOT BURKEL* » à Maldegem.

Parmi les 450 Ha, signalons 120 Ha de bois composés de hautes et basses futaies (chênes, hêtres, conifères, frênes, aulnes, bouleaux, etc.). Ces bois, entourés de champs, sont traversés par de nombreux ruisseaux. Le long de ces ruisseaux on trouve une flore très particulière rappelant celle du type « laag-veen » (bruyères, myrtilles, etc.). C'est le seul endroit en Flandre où on trouve encore l'airelle. Le comte Lippens est propriétaire du « Groot Burkel », où d'innombrables oiseaux nichent chaque année.

* * *

VIII. *Château de CALMONT.*

Cette vaste propriété de Monsieur André Behaghel de Bueren est située sur les cinq communes suivantes : Kwaremont, Ruien, Amougies, Russeignies, Orroir.

C'est dans cette propriété, de 350 Ha, que se trouve le sommet du Mont de l'Enclus avec sa célèbre tour-observatoire. Formée uniquement de bois, cette propriété constitue peut-être le plus beau massif forestier de la Flandre Orientale. Du point de vue ornithologique, on peut considérer ces bois comme un relais utilisé par de nombreux oiseaux des bois et plus particulièrement par certains rapaces, qui y sont protégés.

IX. *Lac de DONK (Overmeire).*

Le splendide lac d'Overmeire appartient actuellement à une Société Intercommunale (Overmeire - Uitbergen - Berlaere). La plus grande partie du lac et des marais a été donnée en location à Monsieur d'Hoop de Merelbeke. Grâce à sa bienveillante compréhension, il nous a été possible de créer une réserve importante.

Le lac et ses nombreux champs de roseaux abritent une faune et une flore des plus intéressantes. Formé par un ancien bras de l'Escaut, le lac d'Overmeire est long de 3 km et large de 400 mètres. L'eau y atteint, à certains endroits, 6 mètres de profondeur. De plus, signalons qu'aux abords du lac il y avait une ancienne canardière.

C'est surtout dans les nombreux marais et étangs adjacents qu'on signale la nidification d'oiseaux intéressants. De rares grèbes huppés, des butors blongios et la caractéristique gent ailée des roseaux : poules d'eau, rousseroles, etc... Espérons que ce splendide site puisse en partie être sauvé, car, par suite de son exploitation à des fins économiques, son intérêt scientifique tend tous les jours davantage à disparaître.

X. *EIKELENBERG, Brasschaat.*

Le domaine de Monsieur Willy Friling, le « Eikelenberg » est certainement une des plus belles et des plus intéressantes propriétés de la région anversoise. Il est traversé par une rivière, le « Kaartsebeek ». Extrêmement varié, on y trouve un parc de 15 Ha, des prairies, des bruyères, mais surtout de beaux massifs boisés propres aux terrains sablonneux.

Monsieur Willy Friling fait, depuis de nombreuses années, de très intéressants essais d'acclimatation. Il possède, en effet, une très belle collection d'anatidae et d'oiseaux indigènes et exotiques.

XI. *Les FOUGERES à Anseremme.*

Cette agréable propriété appartenant à Monsieur Aimé Petit, est certainement très intéressante malgré son peu d'étendue. Dans le présent numéro, nos lecteurs trouveront de la main de Monsieur Aimé Petit une description détaillée de ce qu'on trouve dans cette région et en particulier dans le domaine « Les Fougères ».

XII. *GROBBENDONK.*

Dans un bulletin précédemment paru, nous avons déjà eu le plaisir de signaler la création de la réserve de Grobbendonk près de Bouwel, d'une superficie de 150 Ha, appartenant à plusieurs propriétaires. Faut de place, il nous est impossible de donner en détail la description de chaque propriété. Dans ses grandes lignes, voici comment se présente l'ensemble de la réserve : de vastes sapinières alternent avec des bois et des bruyères. On trouve également des taillis où poussent de nombreux bouleaux.

Parmi les oiseaux les plus abondants, signalons la mésange noire et la mésange huppée, le torcol, la pie grièche, le loriot, etc.

XIII. *Les Marais d'HARCHIES.*

Il est encore trop tôt pour donner une description de cette si intéressante réserve. De très importantes négociations sont en cours et sans nul doute, grâce à la bienveillante compréhension de l'administration des Mines de Bernissart, nous arriverons à un accord satisfaisant. Ces vastes dépressions marécageuses, couvrant des centaines d'Ha, doivent leur origine à l'affaissement de terrains miniers. Signalons dès maintenant la présence en nombre du grand butor, du busard des marais, d'une vingtaine de couples de grand-grèbes, de nombreuses espèces de canards et parmi les mammifères : de nombreuses loutres.

Nous donnerons plus tard, nous l'espérons, une description détaillée de ce site.

XIV. HAZEGRAS.

Situé sur les communes de Knokke et Westkapelle, le « Hazegras » appartenant à de nombreux propriétaires, couvre environ 600 Ha. La description sommaire est la suivante : des polders, entrecoupés de prairies, de marais, de champs, de bois, le tout traversé par de nombreux canaux. Situé à proximité immédiate du « Zwin », le « Hazegras » est une réserve ornithologique de toute première valeur.

Signalons la nidification en nombre de l'avocette, ensuite l'huitrier, la barge, le tadorne, le souchet, le vanneau, la huppe, le chevalier gambette, le bruant proyer, etc.

Le Hazegras forme un seul bloc avec les dunes du Zoute et le Zwin. Superficie globale : environ 1.500 Ha, gérés par notre administrateur Léon Lippens.

XV. La « HERONNIERE ».

Mieux connue sous le nom de Château de Berendrecht situé dans la commune du même nom, la « Héronnière » de Berendrecht est la plus importante du pays. En effet, 250 couples de hérons nidifient dans les chênes et les hêtres autour du château, où demeure le comte de Grelle.

Heureusement, cette « Héronnière » est admirablement protégée et on ne saurait assez féliciter le propriétaire pour les mesures qu'il prend en faveur de la protection de ces si beaux oiseaux.

XVI. De « HEIDE ».

La propriété de Monsieur Jansen situé à Lichtaart-Herentals-Geel et Olen est une de nos plus intéressantes réserves libres. Notons 20 Ha d'étangs, 100 Ha de marais, 50 Ha de futaies, 20 Ha de parcs, et une centaine d'Ha de bruyères. Ce site extrêmement varié est très recherché des oiseaux, mais, en dehors d'espèces communes, signalons la nidification du hibou des marais, des courlis, de l'épervier, de centaines de mouettes, de la bondrée apivore et la nidification exceptionnelle du héron pourpré. Signalons la présence de nombreux chevreuils. Sans nul doute le coin le plus pittoresque de cette propriété est situé en bordure de notre réserve le « Snepkensvijver ». On y trouve de nombreux étangs (vennen) où abondent les nénuphars.

XVII. RIJKSDOMEIN à Hofstade (Brabant).

Propriété du Ministère de la Santé Publique et de la Famille, le domaine d'Hofstade est situé sur les communes d'Elewijt et Hofstade. Pour nos membres qui ont la possibilité de lire le numéro 12 du « *Wielewaal* » de cette année, nous conseillons de prendre connaissance du très intéressant article paru au sujet d'Hofstade dans cette revue.

Qu'il nous soit permis de remercier très sincèrement Monsieur Buelens, Directeur du domaine ainsi que Monsieur De Witte, Secrétaire du Ministère de la Santé Publique et de la Famille pour leur bienveillante compréhension et l'appui illimité qu'ils nous ont accordés, nous permettant ainsi de créer une des plus importantes réserves du Pays...

Partiellement clôturée, la réserve proprement dite est inaccessible au grand public. De sévères mesures de protection ont été prises et des résultats fort encourageants sont déjà obtenus.

Signalons que de très nombreux col-verts ont nidifié en toute sécurité. Les derniers grèbes huppés ont pu, à nouveau, nidifier, ce qui ne s'était plus produit depuis de nombreuses années. Mais, là où les résultats sont les plus probants, c'est en période de migration et l'hiver. Il n'est pas rare de dénombrer quelques 4 ou 500 anatidae sur le lac.

Indépendamment de la réserve clôturée, signalons que le domaine d'Hofstade d'une superficie de 160 Ha est également érigé en réserve.

XVIII. Domaine de LA GRANDE HULLE.

Cette propriété en majorité boisée est située aux confins des communes de Profondeville et Bois de Villers sur un vaste promontoire dominant la vallée de la Meuse. Elle couvre 50 Ha environ et fait partie des biens de la Société Immobilière pour Organiser les Vacances Populaires.

XIX. Château d'HUYSSE à Lozer.

Le Château d'Huyse, se trouve sur la commune d'Huise, au hameau de Lozer. Son parc est remarquable: on y trouve, en effet, d'énormes arbres qui alternent avec des massifs de taillis et quelques petites prairies. Vaste de 17 Ha on trouve encore dans ce parc un étang de 5 Ha; 400 mètres séparent le parc d'un beau bois de 35 Ha. Un nombre très élevé d'oiseaux

et un gibier abondant trouvent dans ce domaine, appartenant à la baronne della Faille d'Huyse, un home idéal.

XX. *Château d'INGELMUNSTER et Bois de MEERBEKE.*

Ces deux réserves sont propriétés du comte de Montblanc. Le château d'Ingelmunster est entouré d'un parc de 20 Ha environ où on remarque de splendides et vieux arbres. Situé dans une région totalement déboisée, ce parc abrite des centaines d'oiseaux tant l'été qu'en période de migration.

Quant aux bois de Meerbeke situés tout près de Ninove, ils couvrent plus de 100 Ha. Ce sont de superbes massifs de hêtres et chênes.

XXI. *Château d'ISEGEM.*

Cette propriété du baron Raphaël Gillès de Pèlichy s'étend sur une quinzaine d'Ha et est, tout comme le château d'Ingelmunster, fort importante du fait que c'est un des seuls massifs boisés de la région.

XXII. *Domaine d'ISCHOT.*

Situé dans la partie fertile de la Campine à 30 km d'Anvers et à 45 km de Bruxelles, ce domaine est un des derniers refuges pour les oiseaux dans cette région. Cette propriété de Monsieur Armand Hanssens, située sur les communes d'Itegem et Hallaar, couvre environ 200 Ha. On y trouve des essences diverses : chênes, canadas, châtaigniers, aulnes, épicéas, mélèzes, bouleaux. Dans le parc on admire d'énormes hêtres, et de grands massifs de rhododendrons. Des dizaines d'Ha sont totalement recouverts par des ronciers, des îlots de bruyères et de fougères. Signalons la présence de deux étangs de plus d'un hectare et de nombreuses mares. Un marais, enclavé dans les bois, complète l'importance de cette splendide réserve libre.

XXIII. *KRABELSHOF.*

Le « Krabbelshof » d'une superficie de 440 Ha s'étend sur trois communes : Pulderbos, Pulle et Vorselare. Le parc couvre 100 Ha et les bois,

composés de chênes, chênes d'Amérique, hêtres, peupliers, s'étendent sur 268 Ha. Le terrain est de nature sablonneuse. Ce massif boisé alterne avec 170 Ha de prairies. Cette intéressante propriété appartient au vicomte Gaëtan van de Werve, et est extrêmement riche en oiseaux nicheurs.

XXIV. *Château de LEEUWERGEM.*

Propriété du baron Guy della Faille d'Huyse. Cette propriété est très étendue. Indépendamment d'un bel étang on y remarque de belles futaies, le tout dans un cadre légèrement vallonné.

XXV. *Institut St-Berthuin, MALONNE.*

Ce domaine de 45 Ha est coupé par deux vallées dont l'une est occupée par un ruisseau, le Landoir. La flore y est très variée par suite de la composition du terrain.

XXVI. *Château de MARKE SUR LYS.*

Appartenant au baron de Béthune, cette propriété comprend deux massifs boisés assez peu étendus, mais d'un intérêt exceptionnel, vu qu'il n'y a pratiquement pas d'arbres à proximité de la ville de Courtrai.

Le parc de dimension moyenne dessiné à l'anglaise, fut créé en 1802 en même temps que la construction de la « maison de campagne ». La maison de style directoire fut dessinée par l'architecte Renard, de Lille.

XXVII. *Basse-MARLAGNE.*

Située sur la commune de Wépion, cette propriété de 65 Ha est composée presque uniquement de hautes futaies et taillis et appartient au Docteur Tonneau.

On y signale un passage abondant de bécasses.

XXVIII. *Château de NOKERE.*

Cette propriété de Monsieur Casier est fort intéressante. On y trouve en effet de grands étangs, peuplés de nombreuses espèces d'anatidae.

XXIX. *Château ten NIEUWENHOVE à Zwijnaarde.*

Cette propriété du chevalier Soenens est un sanctuaire pour tous les oiseaux de parcs et de jardins. On y trouve, en effet, de vieux arbres séculaires.

XXX. *Château de PETEGEM-lez-Audenarde.*

Quand on pénètre dans cette imposante propriété, appartenant au comte Guy de Liedekerke, on est frappé par la beauté des arbres et l'étendue d'un étang. Sur une superficie totale de 70 Ha, on note des essences très variées (châtaigniers, érables, frênes, aulnes). Dans les prairies on signale de nombreux passages d'oiseaux migrateurs (proximité des marais d'Audenarde). Sur les étangs on a signalé des grèbes, des cormorans et de nombreux hérons.

XXXI. *PUTSE Moer.*

Propriété d'un seul bloc, située en Belgique et en Hollande, s'étendant sur 750 Ha sur les communes de Kalmthout et Putte. Malheureusement 150 Ha en territoire hollandais sont devenus depuis cette année des terrains militaires. Notons de vastes étendues de bruyères, de dunes sablonneuses, de sapinières, de taillis d'aulnes, de vastes marais alternant avec des prés.

Indépendamment d'une abondance de gibier : lapins, faisans, chevreuils, signalons la nidification en nombre des mouettes, des vanneaux, des tadornes, des courlis, des hirondelles de mer et, fait unique en Belgique, du grèbe à cou noir et du milouin.

Cette vaste propriété appartient à Madame Albert et Monsieur Jacques Meurisse.

XXXII. *Château de RAMSDONK.*

Appartient au baron de Meester. C'est une très intéressante propriété de 45 Ha. C'est une oasis pour les oiseaux des parcs et jardins.

XXXIII. *Le « RIVIERENHOF ».*

Ce domaine provincial est un parc public, situé sur les communes de Deurne et Bergerhout. Signalons un parc varié, fort intéressant, de 140 Ha. On y remarque des étendues d'eau de 11 Ha. Le tout y est aménagé avec grand soin : en jardin botanique, jardin alpestre, nouvelles plantations, complexe sportif, etc.

XXXIV. *Château de RHODE ST-GENESE.*

Située dans les Ardennes brabançonnaises, cette belle propriété du comte de Jonghe d'Ardoye présente l'aspect caractéristique de la forêt de Soignes. Par suite de la diversité de la flore, on y relève beaucoup plus d'oiseaux que dans la forêt de Soignes elle-même.

XXXV. *Le « SENNEGAT ».*

Cette propriété de Monsieur J. Mertens est située au confluent de la Senne et de la Dyle sur le territoire de Walem. Les marais abritent en toutes saisons de nombreux oiseaux aquatiques.

XXXVI. *Le domaine de TINTANGE.*

Le domaine de Tintange est la plus étendue des réserves libres. En effet, la propriété de Monsieur Pierre Orts (550 Ha) et le territoire avoisinant, sur lequel Monsieur Orts exerce comme locataire le droit de chasse (environ 1850 Ha), dépassent les 2.400 Ha. La propriété est traversée par la route Bastogne-Martelange. Elle est située sur les communes de Sainlez-Livarchamps, Nonville, Tintange, Warnach, Bodange, et Strainchamps, et longe la frontière du Grand-Duché de Luxembourg. L'altitude varie entre 490 et 550 mètres. L'ensemble est composé en parts égales de bois et de plaine. Une étude détaillée de cette très importante réserve doit se faire bientôt.

XXXVII. *Château de BEERVELDE.*

13 Ha de bois, 2 Ha d'étangs et 5 Ha de prairies, voilà l'étendue de cette belle propriété appartenant au comte Jacques de Kerchove de Denterghem. Par sa situation au milieu de champs cultivés, cette propriété est un home pour une foule d'oiseaux.

XXXVIII. *Le « VRIJBROEKPARK ».*

Domaine provincial.

Est situé à Malines. Il s'étend sur 40 Ha. On y trouve un étang de 2 Ha et de belles futaies de hêtres, de maronniers, de chênes, etc. fort recherchées des oiseaux.

XXXIX. *La HERONNIERE de WESTKERKE.*

Située dans un petit parc, on compte plus de 100 nids de hérons. Cette réserve est inaccessible au public et sévèrement gardée.

XL. *Le « Zwin » et les dunes du ZOUTE.*

Il nous semble inutile de décrire la réserve du « Zwin ». En effet, ce site remarquable, propriété de la Cie Immobilière « Le Zoute » a déjà reçu la visite de dizaines de milliers de touristes. S'étendant sur plus de 600 Ha, le Zoute et le Zwin comportent des prés salés, des dunes, des marais, des bois, des prés et des champs. On trouve dans le « Zwin » la fameuse plante : statice des limons. La nidification de 90 espèces d'oiseaux y a été signalée, en particulier de l'avocette, de la sterne naine, de l'huitrier, du tadorne, du grand gravelot, du pluvier de Kent, de la huppe, etc. etc. Qu'il nous soit permis, ici, de féliciter Monsieur Léon Lippens pour son inlassable activité en faveur de la conservation de ce splendide site naturel et historique.

XLI. *Château de ZWIJNAARDE.*

Ce beau parc, appartenant au baron Etienne della Faille d'Huyse, fait partie des quelques réserves boisées qui entourent Gand.

De nombreux oiseaux trouvent dans les futaies, les taillis, et les oseraies, un habitat de prédilection.

XLII. *Domaine de ZWIJNAARDE.*

Cette belle propriété, du chevalier Christian de Ghellinck Vaernewyck, est située en bordure de la Chaussée d'Audenarde. Elle s'étend sur plus de 30 Ha et est composée uniquement de belles futaies, abritant de nombreux oiseaux.



*La héronnière de Berendrecht.
De reigerkolonie van Berendrecht.*



De borden aan de ingang van een domein geplaatst, duiden het bestaan van een vrij vogelreservaat aan.

Panneaux mis à l'entrée d'une propriété et indiquant que celle-ci est placée sous la protection de notre association.

Vrije Vogelreservaten in België

KEURE

Art. 1. - Op voorstel van de eigenaar of de huurder kan elk domein, terrein, park, woud, enz... van om het even welke oppervlakte, tot vrij ornithologisch reservaat worden verklaard, door toetreding van de eigenaar of de huurder, tot de Vereniging « De Belgische Vogelreservaten », en mits het aangaan van de in deze overeenkomst bepaalde verbintenissen.

Art. 2. - De toetreding tot de vereniging geschiedt in het belang van de bescherming van de Natuur in 't algemeen en van de vogels in 't bijzonder. De samenwerking steunt op de goede wil en het wederzijds vertrouwen. De tot de vereniging toegetreden eigenaar of huurder, behoudt alle rechten op zijn eigendom, de vrije en algehele beschikking over zijn goed, het beheer en het genot ervan.

Art. 3. - De aangesloten eigenaar of huurder verbindt zich, aan de vogels de gelegenheid te verstrekken zich vrij voort te planten op zijn domein.

Hij verbindt zich, het natuurlijk landschap in de mate van het mogelijke, in zijn oorspronkelijke staat te bewaren, zwervende honden en katten en andere schadelijke dieren van zijn domein te verwijderen.

Hij zal de vereniging toelaten op haar eigen kosten en verantwoording, nestkastjes, voedertafels en drinkbakjes te plaatsen en, met zijne toestemming, alle geschikte maatregelen te treffen om de vestiging, de voortplanting en de wetenschappelijke studie der vogels te bevorderen.

Art. 4. - De eigenaar of de huurder, neemt de zedelijke verplichting op zich alle broedende vogels en hun legsels te beschermen, of zij door de Wet beschermd zijn of niet.

Uitzondering kan gemaakt worden voor zekere soorten als de Gaaien, de Eksters, de Zwarte Kraaien en de Kauwen.

De bescherming van de Buizerd, de Boomvalk, en de Torenavalk wordt sterk aanbevolen.

De bescherming van de andere roofvogels wordt aan de beoordeling van de aangeslotenen overgelaten, alhoewel een zo groot mogelijke bescherming wenselijk is.

Art. 5. - De eigenaar of de huurder behoudt het volledige jachtrecht, binnen de perken van de in voege zijnde wetgeving.

Art. 6. - Ingevolge zekere omstandigheden (overbevolking e.a.), kunnen sommige soorten hinderlijk worden of schade veroorzaken. In dergelijke gevallen zal het advies van de Bestuursraad ingewonnen worden vóór enige beperkende maatregel genomen wordt.

Art. 7. - De eigenaar of de huurder, verbindt zich de broedplaatsen van zeldzame of voor het land nieuwe vogels streng te laten bewaken. Gebeurlijk zal hij voor dit doel de geldelijke hulp van de Vereniging of de hulp der door haar beschikbaar gestelde vrijwillige wakers kunnen aanvragen.

Art. 8 - Mits akkoord van de eigenaar of de huurder, zal aan geleerden, naturalisten e.a. toelating kunnen worden verleend om ter plaatse navorsingswerk te doen.

Art. 9. - In overleg met de eigenaar of de huurder zal de Vereniging eventueel, ten bate van haar leden, geleide bezoeken in het domein mogen inrichten.

Art. 10. - Het bestaan van het aldus opgericht vrij vogelreservaat zal, mits instemming van de eigenaar of de huurder aan het publiek bekend gemaakt worden door de opstelling, bij de ingang of op de grenslijnen van het domein, van één of meerdere borden van ong. 0,40 x 0,50 m met het eenvormige opschrift :

Eigendom onder de bescherming van :

« DE BELGISCHE VOGELRESERVATEN » - V.Z.W.

(Zie afbeelding dezer platen blz. 66.)

SCHENKINGEN ONDER LEVENDEN EN TESTAMENTAIRE BESCHIKKINGEN

We traden in onderhandeling met verschillende personen, die mogelijk geneigd zouden zijn ons schenkingen onder levenden of legaten over te maken. Zeer doelmatig kan inderdaad onze actie worden gesteund, door tijdig enige testamentaire beschikkingen te voorzien, ten voordele van onze Vereniging.

Het geval doet zich onder andere vaak voor, dat kinderloze personen, dus zonder rechtstreekse erfgenamen maar ook zonder rechthebbenden op hun erfenis, met toegewijde zorg en liefde hun eigendommen steeds intact bewaarden. Om na hun dood de instandhouding van hun landgoed, waarvan ze zoveel hielden, te verzekeren, kunnen de eigenaars ons ofwel een schenking onder levenden doen van de naakte eigendom, waarvan zij het vruchtgebruik behouden, ofwel onroerende goederen bij testamentaire beschikkingen aan onze Vereniging nalaten. Elk geval dient afzonderlijk eerst te worden ingestudeerd en wie belang stelt in deze kwestie, kan ons hierover schrijven of met ons in verbinding treden om de verschillende mogelijkheden te onderzoeken.

Aan dezen die zo goed zouden zijn aan de Vereniging bij wilsbeschikking een legaat (speciën, mobiliair of immobiliën) te vermaken, raden wij ten zeerste aan, in overleg met hun notaris, de volgende formule te gebruiken :

« Ik ondergetekende verklaar hierbij te legateren aan «De Belgische Vogelreservaten», Vereniging zonder Winstoogmerken, waarvan de zetel te Brussel, Montoyerstraat 21, is gevestigd, doch het Secretariaat te Antwerpen, ter wettige woonplaats, Koninklijke Maatschappij voor Dierkunde, N.V., Astridplein 26, een bedrag van (of, gebeurlijk, volgende roerende of onroerende goederen). »

Zo de testateur dit in zijn wilsbeschikking wenst in te lassen, kan hij er gebeurlijk het volgende aan toevoegen :

« ...vrij van alle lasten en onkosten, met inbegrip van de successierechten ».

« Datum en handtekening. »

Zeer belangrijke opmerking.

Voor niet aanverwante erfgenamen kunnen de erfenisrechten 60 % van de waarde bedragen; dit heeft bijna altijd tot gevolg dat de eigendommen verkocht of verkaveld worden.

Daarentegen, in geval van schenking of legaat van zelfde eigendommen aan de Vereniging zonder Winstoogmerken « De Belgische Vogelreservaten » bedragen de erfenisrechten enkel 8 %.

Lijst der Vrije Vogelreservaten

op 31 December 1955.

door Harold HERBERIGS.

Afgevaardigde van « De Belgische Vogelreservaten ».

I. *De Moerassen van OUDENAARDE.*

Sedert het droogleggen van een aantal moerassen in de Scheldevallei en vooral in het Doornikse, zijn deze in de streek van Oudenaarde van uitzonderlijk belang geworden. Zij liggen op het grondgebied der gemeenten Oudenaarde, Leupegem, Melden, Elsegem, Petegem en Bevere.

Het is in deze vlakte dat de Heer Daniël Detemmerman een groot jachtterrein bezit, dat hij tot Vrij Vogelreservaat verklaarde.

Het meest interessante deel van dit reservaat is ongetwijfeld de groep plassen, waarrond veel anatidae broeden. Deze moerassen staan gedurende een groot deel van de Winter onder water. Duizenden kleine steltlopers vinden er overvloedig voedsel en een veilige rustplaats.

II. *Het Kasteel van ARVILLE par Faulx.*

Dit landgoed van 1.500 Ha is de eigendom van Graaf de Liedekerke. Het is gelegen in een zeer schilderachtige streek en is van uitzonderlijk belang omwille van zijn heerlijke, uitgestrekte bossen.

III. *Het Park en het Bos van het Kasteel van BELLEM.*

Gelegen vlak bij de enig-mooie Kraenepoel, vormt deze eigendom van Baron de Crombrugghe een groot bebost gebied, waarin onlangs nog een vijver van enkele Ha werd gegraven. Spijtig genoeg wordt de heerlijke Kraenepoel verkaveld. Dit wordt voor ons land een onherstelbaar verlies.

IV. *LA BICHONNIERE.*

Vlak bij Brussel, in de gemeente Vilvoorde (Koningsloo), ligt de eigendom van de Heer Lucien Daumerie, groot circa 50 Ha en grotendeels bebost. De boomsoorten zijn er bijzonder talrijk : Canadese populier, eik, esdoorn, lijsterbes, groene beuk en berk. Het kreupelhout staat er te midden van weelderig groeiende, lage planten. De kleiachtige grond is

zeer vochtig en tal van bronnen voeden de drie vijvers. Een ongewoon feit is, dat de Heer Daumerie de laatste jaren meermaals de aanwezigheid van de purperreiger mocht waarnemen.

V. *Het Domein van BROHIMONT te Finnevaux.*

In de streek van Beauraing trekt de eigendom van Burggraaf Gatiën du Parc, Kamerheer van de Koning, onze bijzondere aandacht. Dit mooi domein bestaat grotendeels uit bossen.

VI. *Het BULSCAMPVELD te Beernem.*

Het Bulscampveld, eigendom van de Heer Raymond Lippens, beslaat 500 Ha en is gelegen op het grondgebied der gemeenten Beernem en Hertsberge. Het is een zandig terrein. Enige moerassen wisselen er af met grote bossen, waarin naaldbomen overheersen (lorik, grove den, Douglasden, spar enz.) — in totaal 144 Ha. Verder zijn 115 Ha met struiken van loofhout begroeid (eik, beuk, kastanje, els enz.). Daarbij dient nog vermeld het mooie park, de weiden en de velden die samen ook nog honderden Ha beslaan. Broedgevallen werden er waargenomen van kruisbek, kuifmees, hop, houtsnip, nachtzwaluw, enz...

VII. « *GROOT BURKEL* » te Maldegem.

Van de 450 Ha die deze eigendom van Graaf Lippens beslaat, zijn er 120 Ha met hoog- en laagstammig hout (eik, beuk, coniferen, es, els, berk en.). Veel beken doorkruisen deze bossen, die door velden zijn omringd. Langsheen deze beken vindt men een rijke flora van het laag-veen type (heidekruid, bosbes (*V. Myrtillus*) e.a.). Het is ook de enige plaats in Vlaanderen waar nog de veenbes (Fr.: *airelle*) voorkomt.

VIII. *Het Kasteel van CALMONT.*

Dit uitgestrekt domein van de Heer André Behaghel de Bueren ligt op het grondgebied der gemeenten Kwaremont, Ruien, Amougies, Rozenaken en Orroir.

In deze eigendom van 350 Ha ligt ook de top van de Kluisberg

met zijn vermaarde uitkijktoren. Het landgoed is volledig bebost en vormt dan ook het mooiste en meest uitgestrekte bos van O.-Vlaanderen. Uit ornithologisch oogpunt is het een goede pleisterplaats voor veel bosvogels en vooral ook voor enige soorten roofvogels die hier worden beschermd.

IX. *Het Meer van OVERMERE-DONK.*

Dit mooi meer hoort toe aan de Intercommunale Maatschappij « Overmeire - Uitbergen - Berlare ». Het grootste gedeelte van het meer en de omliggende moerassen werd in huur gegeven aan de Heer d'Hoop van Merelbeke. Dank zij zijn welwillende medewerking konden we hier een belangrijk reservaat tot stand zien komen.

Het meer en zijn met riet begroeide omgeving heeft een interessante flora en fauna. Deze watervlakte te Overmeire is een overblijfsel van een vroegere Scheldearm en is 3 km lang, 400 m breed en op sommige plaatsen tot 6 m diep. Vermeldenswaard is ook, dat er bij het meer een oude eendenkooi was.

Vooraf in de omliggende moerassen en kleine plassen worden veel broedgevallen waargenomen (enkele futen, wouwaapjes, karekieten enz). We hopen dat dit heerlijk landschap gedeeltelijk moge bewaard blijven, want door het economisch beheer van het meer, slinkt de wetenschappelijke waarde van dit natuurgebied met de dag.

X. *EIKELENBERG te Brasschaat.*

Het domein « Eikelenberg » van de Heer Willy Friling is wel een der mooiste en meest interessante van de Antwerpse omgeving. De « Kaartse Beek » kronkelt door het landgoed dat zeer gevarieerd van uitzicht is. Men vindt er 15 Ha park, weiden en heide maar vooral ook een rijke bebossing met de karakteristieke boomsoorten van de zandstreek.

Al gedurende vele jaren doet de Heer W. Friling interessante acclimatisatieproeven; ook bezit hij een zeer merkwaardige verzameling eendachtigen (anatidae) alsook park- en volièrevogels.

XI. *LES FOUGERES te Anseremme.*

Ondanks zijn geringe uitgestrektheid is deze gezellige eigendom van de Heer Aimé Petit uit ornithologisch oogpunt zeer belangrijk. In dit Bulletin geeft dhr A. Petit een gedetailleerde beschrijving van wat men

in deze streek en in het bijzonder in zijn grote tuin, « Les Fougères », vindt.

XII. GROBBENDONK.

In een vroeger verschenen Bulletin hadden we reeds het genoegen de stichting aan te kondigen van een reservaat te Grobbendonk bij Bouwel, groot 150 Ha, en dat aan verschillende eigenaars toebehoort. Bij gebrek aan plaatsruimte kunnen we hier geen uitvoerige beschrijving geven van al de eigendommen die samen dit groot reservaat vormen. In brede trekken kunnen we zeggen dat het geheel bestaat uit : uitgestrekte dennenbossen, afgewisseld met loofhout, heide en veel kreupelhout waarin talrijke berken groeien.

Als meest voorkomende vogelsoorten worden er waargenomen : zwarte mees, kuifmees, draaihals, grauwe klauwier, wielewaal e.a.

XIII. De Moerassen van HARCHIES.

Het zou wat voorbarig zijn hier reeds een beschrijving te geven van dit aanzienlijk reservaat. Belangrijke onderhandelingen zijn nog aan gang, maar hoogst waarschijnlijk zullen we tot een bevredigend akkoord komen met het Beheer der Mijnen van Bernissart, dat ons reeds veel blijken betoonde van welwillendheid en van gezond inzicht in zake natuurbescherming.

Deze uitgestrekte moerassen ontstonden tengevolge grondverzakkingen in het mijngebied. In meerdere getallen komen er voor : de roerdomp, de bruine kiekendief, een twintigtal koppels futen, veel soorten eenden en onder de zoogdieren: een groot aantal otters. Later hopen we een breedvoerige beschrijving van dit landschap te mogen geven.

XIV. HAZEGRAS.

« Hazegras » is een domein dat aan verschillende eigenaars toebehoort. Het strekt zich uit over 600 Ha in de gemeenten Knokke en Westkapelle. Bondig kan men « Hazegras » beschrijven als een polderstreek waarin weiden, moerassen, akkers en bossen elkaar afwisselen en waardoor veel sloten getrokken zijn. Vlak bij het « Zwin » gelegen, vormt « Hazegras » een uitstekend vogelreservaat. Veel interessante broedgevallen worden er

regelmatig waargenomen van : kluut, scholekster, grutto, bergeend, slob-eend, Kievit, hop, tureluur, grauwe gors, enz...

Samen met het Zwin en het duinengebied van Het Zoute, strekt zich dit reservaat uit over ongeveer 1.500 Ha, die onder toezicht staan van M. Léon Lippens, beheerder van onze Vereniging.

XV. *De REIGERKOLONIE te Berendrecht. (La « Héronnière ».)*

Het wel zeer bekend Kasteel van Berendrecht in de gemeente van dezelfde naam, bezit wel de belangrijkste « Reigerkolonie » in ons land. Ruim 250 reigerkoppels nestelen er in de hoge eiken en beuken, omheen het kasteel van Graaf le Grelle.

Het is zeer verheugend, dat deze Reigerkolonie steeds goed werd beschermd en we zijn de eigenaar wel zeer veel dank verschuldigd voor de maatregelen die hij trof, en reeds gedurende veel tientallen jaren handhaaft, ter bescherming van deze mooie vogels.

XVI. *De « HEIDE ».*

De eigendom van de Heer Jansen, gelegen op het grondgebied der gemeenten Lichtaart, Herentals, Geel en Olen, is een onzer belangrijkste vogelreservaten. Dit domein beslaat : 20 Ha vijvers, 100 Ha moerassen, 50 Ha hoog opgaand hout, 20 Ha park en een 100 Ha heidegrond. Het zeer afgewisseld karakter van dit landgoed maakt het tot een rijk vogelgebied. Benevens de gewone soorten broeden er : de ransuil, de velduil, de wulp, de sperwer, honderden meeuwen, de wespindief en uitzonderlijk broedt er ook de purperreiger. Vermeldenswaard is hier ook de aanwezigheid van veel reeën. Ongetwijfeld vormen de vennen, vol waterlelies, die aan ons reservaat « De Snekensvijver » palen het meest interessante deel van dit landgoed.

XVII. *Het RIJKSDOMEIN te HOFSTADE (Brabant).*

Dit domein staat onder het beheer van het Ministerie van Volksgezondheid en van het Gezin, en is gelegen in de gemeenten Elewijt en Hofstade. Wij verwijzen hier terloops naar het belangrijk artikel dat de « Wielewaal » in zijn nummer 12 van vorig jaar aan dit domein wijdt. Het past hier ook de Heer Beulens, directeur van het domein, en de Heer

De Witte, secretaris bij genoemd Ministerie, onze hartelijke en welgemeende dank te betuigen om hun grote welwillendheid en hun ruime medewerking en steun, waardoor het ons mogelijk werd hier een der voornaamste vogelreservaten van ons land te stichten.

Dit reservaat is gedeeltelijk afgesloten, en niet toegankelijk voor het groot publiek. Strenge beschermingsmaatregelen werden hier getroffen, die ook reeds gunstige gevolgen opleverden. Veel wilde eenden broeden er veilig en rustig. Ook futen broeden er weer, wat sedert vele jaren niet meer gebeurde. De bereikte resultaten blijken wel zeer duidelijk gedurende de Winter en het trekseizoen. Niet zelden kan men er 4 à 500 eendachtigen op en om het meer tellen. Niet alleen de afgesloten terreinen, maar ook de totaliteit van het 160 Ha grote Rijksdomein te Hofstade, vormt thans een reservaat.

XVIII. *Het Domein « LA GRANDE HULLE ».*

Het domein « La Grande Hulle » is bijna totaal bebost en ligt in de gemeenten Profondeville en Bois de Villers op een vooruitgeschoven hoogte, die de Maasvallei beheerst. Het beslaat circa 50 Ha en maakt deel uit van de eigendommen der « Société Immobilière pour organiser les Vacances Populaires ».

XIX. *Het Kasteel van HUYSSSE.*

Het Kasteel van Huysse is gelegen in de gemeente Huise, gehucht Lozer. Het park is zeer merkwaardig door zijn vele enorme bomen die er afwisselen met kreupelhout en kleine weiden. In dit 17 Ha grote park is verder nog een vijver van 3 Ha en op een afstand van 400 m van het park strekt zich een bos uit van 35 Ha. Een groot aantal vogels en veel jachtwild vinden in dit domein van de Barones della Faille d'Huysse, een ideaal woongebied.

XX. *Het Kasteel van INGELMUNSTER en Het Bos van MEERBEKE.*

Deze twee reservaten zijn eigendom van Graaf de Montblanc. Het Kasteel van Ingelmunster is omgeven door een park van 20 Ha met prachtige oude bomen. Gelegen in een streek waar bomen haast totaal ontbreken, vinden honderden vogels er zowel 's Zomers als in de trektijd rust en beschutting.

Het Bos van Meerbeke is vlak bij Ninove gelegen en beslaat 100 Ha. Het bestaat uit indrukwekkende bossages van beuken en eiken.

XXI. *Het Kasteel van IZEGEM.*

Baron Raphaël Gillès de Pèlichy is eigenaar van dit landgoed van 15 Ha. Evenals het kasteel van Ingelmunster is het een belangrijk reservaat, omdat het de enige beboste landoppervlakte in de streek vormt.

XXII. *Het Domein van ISCHOT.*

Gelegen in het vruchtbaar gedeelte van de Kempen, op 50 km van Antwerpen en op 45 km van Brussel, vormt dit uitgestrekt domein een der laatste toevluchtsoorden voor de vogels dezer streek. Deze eigendom van de Heer Armand Hanssen, gelegen in de gemeenten Itegem en Hallaar, beslaat ongeveer 200 Ha. Benevens veel eiken, Canadabomen, kastanjabomen, elzen, sparren, lorken en berken kan men in dit uitgestrekt park ook veel reuze-beuken en grote struikbossen van rhododendrons bewonderen. Tientallen hectaren zijn begroeid met braamstruiken, heidekruid en varens. Vermeldenswaard zijn ook de twee vijvers, de vele kleine vennen en vooral het groot moeras, dat door bos omgeven is. Het sterk gevarieerd karakter van dit domein maakt het tot een prachtig reservaat.

XXIII. *Het KRABELSHOF.*

Het Krabbelshof is 440 Ha groot en ligt op het grondgebied van Pulderbos, Pulle en Vorselaar. Het park beslaat 100 Ha en de bossen met inheemse en Amerikaanse eiken, beuken en populieren, strekken zich uit over 268 Ha. De grond is er zanderig. De bossages wisselen er af met 170 Ha weidegrond. Dit belangrijk reservaat hoort toe aan Burggraaf Gaëtan van de Werve.

XXIV. *Het Kasteel van LEEUWERGEM.*

Deze eigendom van Baron Guy della Faille d'Huyse is zeer uitgestrekt. Benevens een prachtige vijver is er veel mooi kreupelhout in dit zacht glooiend heuvelandschap.

XXV. *Het Instituut St-Berthuin te MALONNE.*

In een der twee valleien, die dit domein doorsnijden, loopt de Landoir beek. De flora is er zeer afgewisseld en rijk wegens de gevarieerdheid van het terrein.

XXVI. *Het Kasteel van MARKE aan de LEIE.*

Baron de Bethune is eigenaar van dit landgoed, dat twee bospartijen omvat, die wel niet zo bijzonder uitgestrekt zijn, maar toch van allergrootst belang zijn voor de vogelstand, daar er in de omgeving van Kortrijk practisch geen andere bomen zijn.

XXVII. *Het Domein « Basse MARLAGNE ».*

De 65 Ha van deze eigendom van Dokter Tonneau, te Wépion, zijn haast totaal begroeid met hoog opgaand hout en kreupelhout. Veel houtsnippen op doortocht worden hier waargenomen.

XXVIII. *Het Kasteel van NOKERE.*

Er liggen in deze eigendom van de Heer Casier zeer veel vijvers waar veel soorten eendachtigen leven. Zoals we vroeger reeds vermeldden wordt hier ook een groot aantal eenden van verschillende soorten gekweekt.

XXIX. *Het Kasteel « ten NIEUWENHOVE » te Zwijnaarde.*

Voor park- en tuinvogels is de eigendom van Ridder Soenens, waarin eeuwenoude bomen staan, een uitgelezen domein.

XXX. *Het Kasteel van PETEGEM bij Oudenaarde.*

Wie dit indrukwekkend domein van 70 Ha betreedt, wordt diep getroffen door de schoonheid der bomen en de pracht van de uitgestrekte vijver. De boomaanplantingen zijn zeer gevarieerd (kastanje, ahorn, es, els e.a.). In de weiden worden steeds veel trekvogels waargenomen (nabijheid der moerassen van Oudenaarde). Op de vijver komen futen, aal-

scholwers en veel reigers voor. Graaf Guy de Liedekerke is eigenaar van dit mooi landgoed.

XXXI. *Het PUTSE MOER.*

Deels in Nederland en deels in ons land gelegen, vormt het landgoed van Mevrouw Albert en de Heer Jacques Meurisse een aaneengesloten terrein van 750 Ha, op het grondgebied der gemeenten Putte en Kalmt-hout. Helaas werden er 150 Ha onlangs van onteigend, om als Nederlands militair terrein te worden gebruikt.

Uitgestrekte heidegronden, duinen, dennebossen, elzestruiken en grote vennen wisselen er af met weiden. Er is ook veel wild zoals konij-nen, fazanten en reeën, verder broeden er veel meeuwen, Kieviten, berg-eenden, wulpen en visdiefjes. Hier werd ook het enige broedgeval in België vastgesteld van de geoorde fuut en van de tafeleend.

XXXII. *Het Kasteel van RAMSDONK.*

Eigendom van Baron de Meester. Het park van 45 Ha is als een prachtig beboste oase voor de vele park- en tuinvogels die er in en om-heen leven.

XXXIII. *Het RIVIERENHOF.*

Dit Provinciaal Domein is een openbaar park van 140 Ha gelegen in de gemeenten Borgerhout en Deurne (Antw.). Het is zeer gevarieerd van uitzicht en de vijvers beslaan er een oppervlakte van 11 Ha. De botanische tuin, de rotstuin en de vele oude en nieuwe aanplanting vormen er met de sportvelden een prachtig geheel, dat uitstekend verzorgd is.

XXXIV. *Het Kasteel van SINT-GENESIUS-RODE.*

Door zijn ligging in de Brabantse Ardennen vertoont deze eigendom van Graaf de Jonghe d'Ardoye de karakteristieken van het Zoniënbos. Daar de flora hier nog rijker en meer gevarieerd is dan in het Zoniënbos komen hier dan ook nog veel meer vogelsoorten voor.

XXXV. *Het « SENNEGAT ».*

Deze eigendom van de Heer J. Mertens ligt op de samenloop van Dijle en Senne op het grondgebied van Walem. In elk seizoen vindt men er in de moerassen tal van soorten watervogels.

XXXVI. *Het Domein van TINTANGE.*

Het domein van Tintange is wel het bijzonderste Vrij Vogelreservaat. De eigendom van de Heer Pierre Orts (550 Ha) samen met de omliggende 1850 Ha waarvan hij het jachtrecht pacht, vormt een landgoed van ruim 2.400 Ha. De baan Bastogne-Martelange doorsnijdt dit domein dat gelegen is langs de grens van het Groot-Hertogdom Luxemburg op het grondgebied der gemeenten : Sainlez, Livarchamps, Honville, Tintange, Warnach, Bodange en Strainchamps. Bos en open land strekt er zich in gelijke verhouding uit en de hoogte varieert er tussen 350 en 490 meter. Een gedetailleerde studie over dit belangrijk reservaat zal over kort worden gemaakt.

XXXVII. *Het Kasteel te BEERVELDE.*

Midden in een landbouwstreek vormen de 13 Ha bos, de 2 Ha vijver en de 5 Ha weiden te Beervelde, een mooi eigendom, dat toebehoort aan Graaf Jacques de Kerchove de Denterghem. Door zijn ligging is het landgoed een ideaal toevluchtsoord voor veel vogelsoorten.

XXXVIII. *Het VRIJBROEKPARK te Mechelen.*

Dit Provinciaal Domein te Mechelen, beslaat 40 Ha. De vijver van 2 Ha, de hoge beuken, kastanjabomen en eiken maken dit tot een rijk bevolkt vogeldomein.

XXXIX. *De REIGERKOLONIE te Westkerke.*

Gelegen in een klein park, telt deze reigerkolonie ruim 100 nesten. Dit reservaat wordt zeer streng bewaakt en is niet toegankelijk voor het publiek.

XL. *Het ZWIN en het duinengebied van HET ZOUTE.*

Het lijkt ons overbodig hier een beschrijving te geven van het reservaat « Het Zwin ». Dit merkwaardig gebied, eigendom van de Cie Immobilière « Het Zoute » wordt trouwens door duizenden toeristen bezocht. Het strekt zich uit over meer dan 600 Ha en bestaat uit schorren, duinen, moerassen, bossen, weiden en akkers. Men vindt er ook de befaamde *Statice Limonium* of lamsoor waarvan men de bloemen als « strobloemen » kan bewaren. 90 Vogelsoorten broeden er, waaronder de kluut, de dwergstern, de scholekster, de bergeend, strandplevieren, de hop e.a.

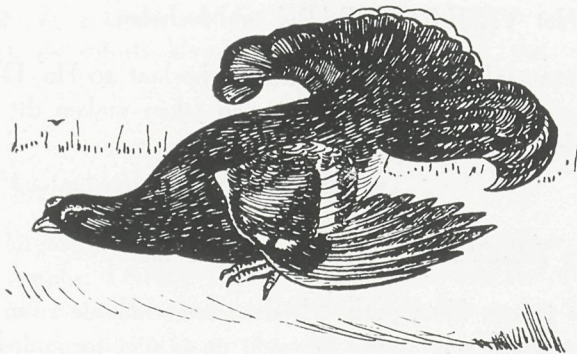
We veroorloven ons hier de Heer Léon Lippens wel heel bijzonder te feliciteren om zijn krachtdadige en succesvolle actie ter bescherming van dit waardevol, natuurlijk en ook historisch landschap.

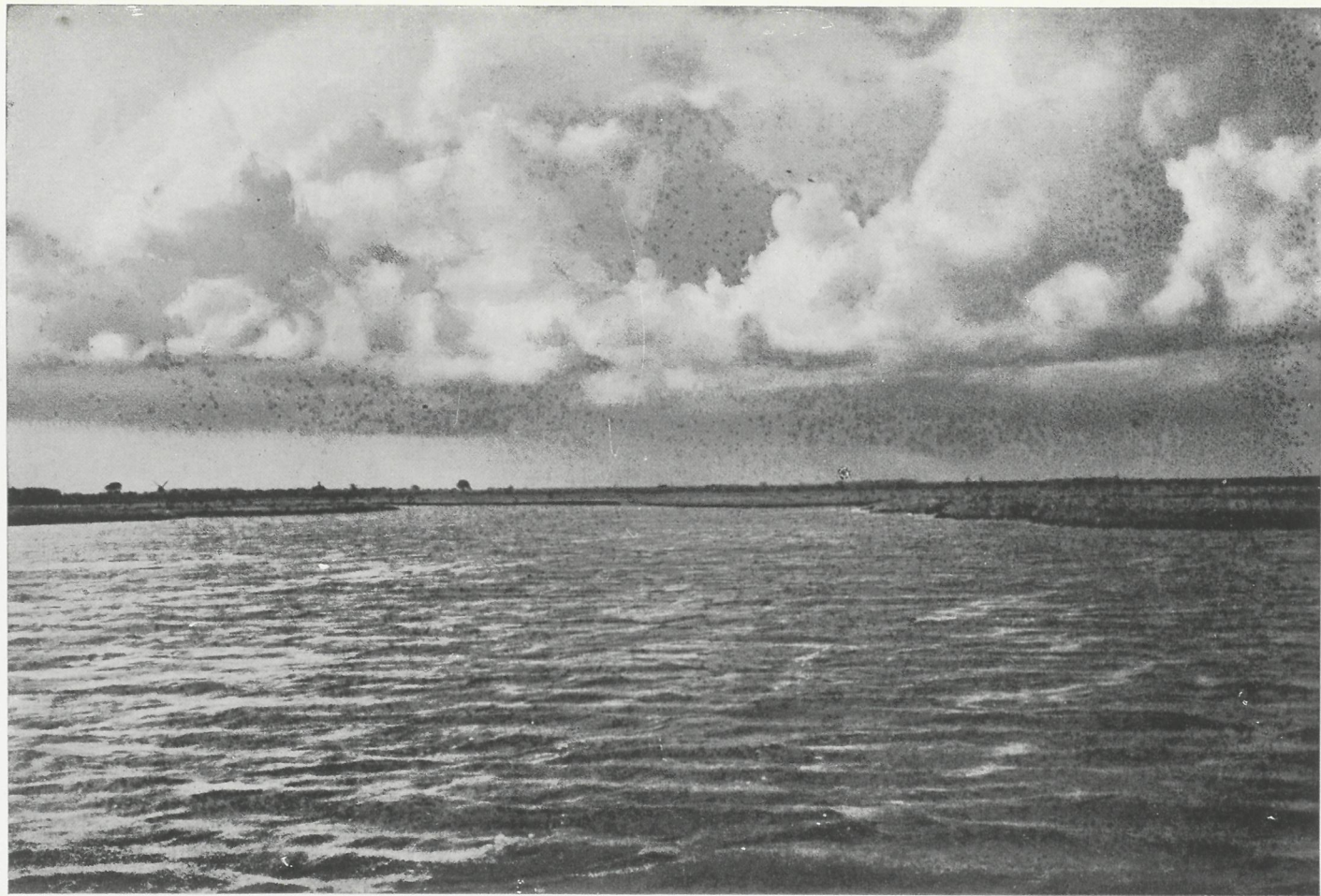
XLI. *Het Kasteel van ZWIJNAARDE.*

Dit mooi park hoort toe aan Baron Etienne della Faille d'Huyse en maakt deel uit van enige beboste reservaten in de omgeving van Gent. In het hoog geboomte, het kreupelhout en de aanplantingen van wilgenloten of tenen vinden de vogels uitgelezen nestplaatsen.

XLII. *Het Domein van ZWIJNAARDE.*

Langsheen de baan naar Oudenaarde ligt het mooi landgoed van Ridder Christian de Ghellinck Vaernewyck. Het bestaat hoofdzakelijk uit hoge bossen en beslaat 50 Ha.





Het Zwin. — Le Zwin. (Knokke-Zoute)

(Copyright Léon LIPPENS.)

2 Ha 1/2... une Réserve Ornithologique ?

par M. A. Petit.

Mais oui, certainement ! Ecoutez plutôt ma simple histoire, dont je dédie les lignes aux profanes ou bien aux incrédules.

J'habite le quartier dénommé, à Anseremme, le quartier des villas. D'une superficie de 2 Ha 1/2 environ, ma propriété située sur le versant droit de la vallée de la Meuse est formée à superficie à peu près égale d'un parc bien fourni d'arbres et de buissons, d'un verger d'aspect sauvage, d'un bosquet avec sapins et cyprès et d'une prairie entourée d'arbres, de buissons et de ronciers. C'est là que j'ai pu prouver à beaucoup d'amis venus me rendre visite que l'étendue importait moins que l'aspect d'un terrain pour y faire nicher une nombreuse variété d'oiseaux. Les grands bois sont d'ailleurs pauvres en oiseaux nicheurs.

Cinquante-six espèces d'oiseaux ont trouvé la saison dernière dans ma propriété un habitat convenable pour y élever leur nichée. Je cite : perdrix, faisan, ramier, coucou, effraye, chouette hulotte, chevêche, torcol, pic-vert, pic épeiche, hirondelle de fenêtre, grive draine, grive chanteuse, merle, rouge-queue à front blanc et rouge-queue noirâtre, rossignol, rouge-gorge, accenteur mouchet, fauvette grisette, fauvette babillarde, fauvette des jardins, fauvette à tête noire, pouillot vélocé, pouillot fitis, pouillot siffleur, locustelle tachetée, hippolaïs, troglodyte, go-mouche gris, pipit des arbres, bergeronnette jaune, pie-grièche écorcheuse, mésange charbonnière, mésange bleue, mésange noire, mésange huppée, mésange nonnette, mésange à longue queue, grimpereau brachydactyle, sitelle, roitelet huppé, roitelet tête de feu, corneille noire, geai, étourneau, pinson, chardonneret, linotte, moineau domestique et moineau friquet, serin cini, bouvreuil, verdier, gros-bec et bruant jaune.

Si quelques espèces ne nichent pas chaque année, quelques-unes y sont représentées par plusieurs exemplaires. J'ai trouvé 5 couples de merles, de pinsons, de fauvettes à tête noire; 3 couples de grives musiciennes, de mésanges charbonnières, de rouge queues à front blanc, d'accenteurs mouchets, de rouge-gorges; 2 couples de torcols, de chardonnerets, de cinis, de mésanges à longue queue, etc...

Un des nids de chardonneret était orné de fleurs de myosotis que l. coquette maman était venu dérober à l'une de mes corbeilles. Un couple de pinsons venait sur ma terrasse mendier de la nourriture pour ses petits.

Un mérisier situé à la lisière du bois avait le tronc enveloppé de

lière, à 5 m du sol une grande branche morte. Mes petits locataires ailés eurent tôt fait de le transformer en appartements multiples.

Depuis 5 années ont niché sur ce mérisier, une mésange huppée, un troglodyte, un rouge-queue à front blanc, une grive musicienne, une mésange charbonnière, un merle, un pic-épeiche qui doit enfin céder sa place après bien des querelles à un pic-vert. Le dernier occupant fut un étourneau qui y éleva sa nichée.

Mon taxus fut occupé par un merle puis par une grive musicienne, tandis que les fauvettes préféraient quelques buissons taillés. Les mésanges, sitelles, friquets et rouges-queues prirent possession des nichoirs artificiels.

C'est au milieu de tout ce petit monde que j'ai passé les plus délicieux moments de mes temps libres.

Si l'un ou l'autre d'entre vous tentait mon expérience, permettez-moi de vous donner ces conseils :

1. placez les nichoirs bien avant la fin de l'hiver;
2. ne dérangez pas les oiseaux en ouvrant trop tôt les nichoirs, ni en leur rendant de trop fréquentes visites;
3. détruisez les lérots et faites la guerre aux chats.

Satisfait de mon expérience, je me suis cru autorisé d'ériger ma propriété en Réserve ornithologique libre.

Korte Inhoud.

De Heer A. Petit heeft een grote tuin, gelegen in een villawijk te Anseremme op de rechteroever van de Maas. Weinig uitgestrekt... (2 Ha 1/2) vertoont deze eigendom een zeer gevarieerd uitzicht; een park met grote bomen en struikgewas, een boomgaard, een denne- en cypressenbosje en tenslotte een weide omringd door bomen en struikgewas. In dit gebied noteerde schrijver de aanwezigheid van talrijke vogels; zes-en-vijftig soorten hebben er een uitstekend schuiloord gevonden om hun jongen groot te brengen. Hetgeen wel bewijst dat het uitzicht van een gebied dikwijls meer belang heeft voor de vogelstand dan de uitgestrektheid ervan. Het is een bekend feit dat grote bossen vogelarm zijn.

Na enige schilderachtige details over de plaats die de vogels er kiezen om te nestelen, en de bekomen resultaten met nestkastjes geschetst te hebben, besluit dhr A. Petit met de raad :

1. Plaatst uw nestkastjes lang vóór het einde van de winter;
2. Verontrust de vogels niet door te vroegtijdig de nestkastjes te openen en ze over het algemeen te dikwijls dicht te naderen;
5. Dood de eikelmuizen en verjaag de katten.

Door deze ongewone vogelrijkdom mocht de Heer A. Petit zijn tuin tot « Vrij Vogelreservaat » zien aanvaard worden.

MEMBRES PROTECTEURS — BESCHERMENDE LEDEN

Sont membres protecteurs tous ceux qui ont versé la cotisation annuelle de 1.000 frs en 1955, ou qui ont contribué pour un minimum de 1.000 frs à l'achat de la réserve du « Snepkensvijver ».

Werden in de lijst der beschermende leden opgenomen, de personen die een storting van 1.000 fr. als jaarlijkse bijdrage gestort hebben, alsook diegenen die ten minste een bedrag van 1.000 fr. ten voordele van de « Snepkensvijver » overmaakten.

ACKERMANS, J.; Antwerpen.

BEHAGHEL de BUEREN, A.; Kwaremont-Oudenaarde.

BEKAERT, E.; Vichte.

BEKAERT, Mme M.; Bruxelles.

BENEDEN, A. van; Jupille.

BERGH, W. van den; Antwerpen.

BETHUNE, Baron de; Marke.

BOEL, Baronne; Bruxelles.

BOSSUYT, R.; Harelbeke.

BOTQUIN, R.; Kortrijk.

BRACHT, Ch.; Antwerpen.

BRECKPOT, W.; Aalst.

BROWN, M.; Antwerpen.

BULTIAUW, Ch.; Kortrijk.

BURCH, Comte A. van der; Bruxelles.

CAMBIEN, V.; Kortrijk.

CAMPION, M.; Bruxelles.

CAMU, Mme; Aalst.

CAPELLE, M.; Kortrijk.

CARTIER de MARCHIENNE, L. de; Geel.

CAUWENBERGHE, M. van; Deinze.

CLAES, Ch.; Le Bruly.

COLLET, J.; Rixensart.

COMPAGNIE COMMERCIALE KREGLINGER; Antwerpen.

COMPAGNIE IMMOBILIERE LE ZOUTE; Knokke.

COOREVITS, R.; Harelbeke.
CUVELIER, Dr J.; Aalst.
CUYPERS, J.; Herentals.

DAUMERIE, L.; Bruxelles.
DAUTRICOURT, R.; Aalst.
DAVID de LOSSY, Chevalier; Flawinne.
DEFAUW, L.; Izegem.
DEMEESTERE, A.; Renaix-Ronse.
DEROOST, P.H.; Vichte.
DIERCXSENS, A.; Antwerpen.
DIERMAN, P.; Gent.
DIRKX, H.; Antwerpen.
DOCCLLOT, E.; Jette.
DUVIVIER, E.; St-Martens-Latem.

ELST, Ch. van der; Antwerpen.
ELST, G. van der; Antwerpen.
ELST, P. van der; Antwerpen.
EMSENS, A.; Bruxelles.
EMSENS, Jacq.; Bruxelles.
EMSENS, Jean; Bruxelles.
EMSENS, W.; Lommel.

FOBE, J., Not.; Gent.
FOSSE et d'ESPIERRES, I. del; Espierres.
FRANÇOIS, M.; Bruxelles.
FRANÇOIS, P.H.; St-Martens-Latem.
FRANCQUI, P.; Bruxelles.
FRILING, W.; Antwerpen.

GANSEMAN, Ed.; Renaix-Ronse.
GERMANES, F.; Bruxelles.
GERNAY, G.; Waregem.
GHELLINCK VAERNEWYCK, Chevalier Chr. de; Zwijnaarde.
GILLON, F.; Kortrijk.
GOETHALS, A.; Kortrijk.
GOETHALS, Mme; Heule.
GRYSE, A. de; Kortrijk.
GROOTE, Not. F. de; Waregem.
GRUTERING, Th.; Antwerpen.

HANSSENS, A.; Itegem.

HANSSSENS, P.; Zwevegem.
HAUTE, M. van; Menen.
HAVRE, Chevalier R. van; 's Gravenwezel.
HEMPTINNE, Comte Ch. de; St-Denijs-Westrem.
HEMPTINNE, F. de; Gent.
HENKART, R.; Gent.
HENRY, R.; Waterloo.
HENSMANS, F.; Tielt.
HOOP, d'; Merelbeke.
HUFFEL, Not. A. van; Nazareth.

INNIS, Not. van; Zingem.

JACOBS, J.; Antwerpen.
JOLLY, A.; Kraainem.
JONGHE d'ARDOYE, Comte de; Uccle.

KEMPYNCK, Mme A.; Brugge.
KERCHOVE de DENTERGHEM, Comte J. de; Bruxelles.
KERCHOVE d'EXAERDE, Ch. de; Gent.
KON. MIJ. TEGEN WREEDHEID JEGENS DE DIEREN; Antwerp.
KON. MIJ. VOOR DIERKUNDE; Antwerpen.
KRAFT de la SAULX, Chevalier J.; Gent.

LAUNOIT, Comte de; Bruxelles.
LEU, Dr P. de; Eeklo.
LIBEERT, Mme R.; Kortrijk.
LIGUE BELGE POUR LA PROTECTION DES OISEAUX; Brux.
LIPPENS, Comte; Bruxelles.
LIPPENS, J.; Gent.
LIPPENS, L.; Knokke.
LIPPENS, Ph.; Knokke.
LIPPENS, R.; Beernem.
LYNN, L.A.; Kortrijk.

MADOU, L.; Gent.
MARTENS, N.; Zulte.
MEEUS, Comte S. de; Bruxelles.
MEHEUS, A.; Olsene.
MERTENS, J.; Antwerpen.
MEURISSE, J.; Kalmthout.
MEVIUS, Baron M. de; Rhisnes.

MONBALLIU, A.; Brugge.
MONTBLANC, Comte de; Bruxelles.
MOREELS, J.P.; Bruxelles.
MULIER, Senator A.; Kortrijk.
MURDOCH, W.R.; Antwerpen.

NOLF, J.; Kortrijk.

PETYT, L.; Meulebeke.
PLATTEAU, F.; St-Amandsberg.
POORTERE, C. de; Kortrijk.
POTTER d'INDOYE, H. de; Melle.
POTTER d'INDOYE, J. de; Lovendegem.
PROVINCIE ANTWERPEN.
PROVINCIE OOST-VLAANDEREN.

ROMAN, Ch.; Mater.
RONSE, Dr L.; Ieper.
ROOMAN d'ERTBUER, E.; Heusden.
ROOSE, P.; Kortrijk.
ROYAL SAINT HUBERT CLUB DE BELGIQUE
ROYAL TOURING CLUB DE BELGIQUE
ROYER, Mme; Kortrijk.
RUBBRECHT, F.; Gent.

SAEGHER, E. de; Gent.
SAEY, L.; Kortrijk.
SEGHERS, Ch.; Uccle.
SELLIERS de MORANVILLE, Chevalier Ch. de; Heusden.
SMET, G. de; (Lindelei) Gent.
SMET, G. de; (St-Pietersnieuwstraat) Gent.
SMET de NAEYER, H. de; Gent.
SOENENS, Chevalier; Zwijnaarde.
SOLVAY, E.J.; Bruxelles.
SOMER, A. de; Turnhout.
SOMER, A. de; Vosselaar.
SONVAUX, M.; Namur.
STAERCKE, E. de; Gent.
STAS de RICHELLE, M.; Bottelare.
STEVERLYNCK, B.; Kortrijk.
STEVERLYNCK, Mme Ch.; Kortrijk.
STOOP, J. de; Kortrijk.
STOOP, V. de; Kortrijk.

STRYDONCK de BURKEL, H. van; Bruxelles.

TOURNAY, E.; Florenville.

TALPE, F.; Kortrijk.

TYTGAT, Not. J.; St-Martens-Latem.

ULLENS de SCHOOTEN, Ch.; Kraainem.

VAXELAIRE, Baron F.; Bruxelles.

VENET, Mme G.; Kortrijk.

VERHAEGHE de NAEYER, M.; Zwevegem.

VERHEYEN, Dr R.; Antwerpen.

VLEURINCK, Mme A.; Gent.

VLEURINCK, Mlle A.; Gent.

VLEURINCK, Ach.; Destelbergen.

WEGHE, D. van den; Zulte.

WITTE, A. de; Lauwe.

WITTE, A. de; Aalbeke.

WITTE, J. de; Kortrijk.

WITTE J. de; Lauwe.

WITTOUCK, J.; Kraainem.

ZUYLEN, Jacq. van; Schoten.

MEMBRES EFFECTIFS

STEUNENDE LEDEN

- AA, R. van der; Antwerpen.
ACKER, Ch. van; Gent.
AEBY-MUPDOCH, Mme; Antwerpen.
ALDERWEIRELDT, Em.; Antwerpen.
ALOHA, Touring Club de Belgique; Liège.
ALPAERTS; Antwerpen.
ANCIAX, F.; Maredsous.
ANDOUCHE, Eug.; Namur.
ARDOIS, J. van; Bierset.
ATTOUT, J.; Bouge.

BAAR-PELTZER, P.; Liège.
BACQ, Prof. Z.; Liège.
BAECKER, J. de; Borgerhout.
BAETEN, J. van; Kortrijk.
BAL, G.; Antwerpen.
BALLION, Mme; Gent.
BALTHASAR, F.; Ixelles.
BALTHAZART, Ch.; Wépion.
BATAILLE, C.; Basècles.
BECKER, A. de; Liège.
BECQUEVORT, C.; Uccle.
BEER, Not. R. de; Oudenaarde.
BEHEYT frères; Kortrijk.
BEQUAERT, M.; Brugge.
BERGH, A. van den; Merkssem.
BERGH, H. van den; Antwerpen.
BERNARD, A.; Huccorgne.
BERNOLET, J.; Brugge.
BERSOU, Dr H.; Tournai.
BERTEN, J.; Ieper.
BEUKELEERS, J.; Antwerpen.
BEVERNAEGE, M.; Oudenaarde.
BIERNY, F.; Namur.
BILLEN, H.; Bruxelles.
BILLOEN, W. van; Woluwe.
BISSCHOP, Dr de; Antwerpen.
BLEHIN, F.; Marneffe.
BLYAU, J.; Renaix-Ronse.
BOEL, M.; Court St-Etienne.
BOGAERDE, E. van den; Izegem.

BONT, W. de; Turnhout.
BONNAFFE, S.; Gent.
BOREL, A.; Liège.
BOSSIER, M.; Brugge.
BOUCHAT, C.; Andenne.
BOUCKAERT, A.; Oudenaarde.
BOURGEOIS-DELEEUW, Mme L.;
 Bruxelles.
BOUTE, R.; Kortrijk.
BOXY, A.; Kortrijk.
BRANDE, A. van den; Mortsel, Oude-God.
BREMER, Dr A.; Bruxelles.
BROECK, Ferd. van den; Merkssem.
BROECK, Dr van den; Oudenaarde.
BROUCHOVEN de BERGEYCK P.
 Comte de; Antwerpen.
BROUWER, G.A.; Bithoven (Nederland)
BRUYNE, Mme de; Oudenaarde.

CAENEPEEL, Dr A.; Ieper.
CAENEPEEL, Th.; Ieper.
CAMMAERT, S.; Mouscron.
CAMMERMAN, K.; Wachtebeke.
CAMPUS, Prof. F.; Liège.
CARPENTIER, J.; Antwerpen.
CASIER, F.; Gent.
CERCLE ORNITHOLOGIQUE « VRAIS
 AMIS DES OISEAUX »; Enghien.
CHATELON, G.; Bruxelles.
CHISOGNE, H.; Namur.
CLAESSENS, P.; Antwerpen.
CLAUWENS, J.; Antwerpen.
CLERCQ, J. de Heule.
CLINCKEMAILLIE, L.; Kortrijk.
COCK, Not. J. de; Ieper.
COCK, J. de; Wachtebeke.
COCLET, L.; Ixelles.
COCU, L.; Tournai.
CODDE, R.; Mortsel.
COENE, E. de; Sibret.
COLLET, J.; Bruxelles.

CUVELIER, L.; Profondeville.
 CUYPERS, J.; Essen.
 CROMBRUGGHE de PICQUENDAELE,
 Baron G. de; Bellem.
 CUVELIER, Dr E.; Renaix-Ronse.
 COX, D.; Jette.
 COURTOY, Dr A.; Namur.
 CONINCK, Prof. Dr L. de; Gent.

 DACHY, Dr P.; Tournai.
 DALIMIER, R.; Liège.
 DASNOY-LAMBERT, Mme; Namur.
 DAVE, A.; Vedrin-Namur.
 DEBATISSE, G.; Wandre.
 DEBEURME, Dr A.; Marke.
 DECKERS, Ed.; Deurne.
 DECLERCQ, C.; Antwerpen.
 DEDEURWAARDER, Dr.; Kortrijk.
 DELMEE, E.; Kain-Tournai.
 DELMEE, Not.; Celles.
 DELVAUX, A.; Woluwe-St-Pierre.
 DELVAUX; Champion-Namur.
 DEMEYERE, Not. R.; Roeselare.
 DENIS, A.; Ham-sur-Sambre.
 DEPOORTER, R.; Antwerpen.
 DERBAIX, R.; Tournai.
 DERGENT-BOUVIN, C.; Turnhout.
 DESAIRE, C.; Liège.
 DESAIRE, J.-P.; Liège.
 DESCHREVEL, A.; Vichte.
 DESIRANT, Y. et L.; Gent.
 DETEMMERMAN, D.; Oudenaarde.
 DEYNE, F. de; Bouwel.
 DIELEN, M.; Antwerpen.
 DOEMEN, A.; Liège.
 DOESBURG, W. van; Bruxelles.
 DOPCHIE, A.; Renaix-Ronse.
 DROIT DE L'ANIMAL, (POUR LE);
 Bruxelles.
 DRORY, R.; Merelbeke.
 DUBUISSON, Prof. M.; Liège.
 DUFRANC, A.; Mons.
 DUPONT, P.-L.; Arendonk.
 DUTHOO, A.; Ieper.

 ECOLE ST-JOSEPH; Salzignes-Namur.
 EECKHOUT, J.-C.; Gent.
 ELOY, J.-M.; Tournai.
 ESTIENNE, Prof. V. et Mme; Leuven.
 EYGHEN, A. van; Ieper.

 FAILLE, Baronne Agnès della; Huyse.
 FAILLE, Baron E. della; Zwijnaarde.
 FAILLE, Baron Guy della; Leeuwerghem.
 FAMA N.V.; Antwerpen.
 FIERLAFYN, J.; Antwerpen.
 FLAUSCH, Dr A.; Bruxelles.
 FLORIZOONE, F.; Ieper.
 FOCQUET, Dr; Dave-Namur.
 FRECHKOP, S.; Bruxelles.
 FROMENT, J.; Bruxelles.
 GEERINCKX, J.; Mortsel.
 GEUDENS, Not. G.; Antwerpen.
 GELUWE de BERLAERE, P. van;
 Oudenaarde.
 GEURDEN, Prof. L.; Gent.
 GEVAERT, G.; Oudenaarde.
 GEVAERT, M.; Oudenaarde.
 GEVAERT, Ph.; Etichove.
 GIELISSEN, Mme; Antwerpen.
 GIJZEN, Dr A.; Borgerhout.
 GILBERT, A.; Forest.
 GILLES de PELICHY, Baron R.; Izegem.
 GILLAIN, P.; Woluwe-St-Pierre.
 GILLET, A.; Namur.
 GILLIS, L.; Laken.
 GINION, G.; Mouscron.
 GODISIABOIS, A.; Renaix-Ronse.
 GOOL, Mme van; Borgerhout.
 GOOL, A. van; Antwerpen.
 GOOS, Fr.; Heule.
 GOOSSENS, A.; Brugge.
 GOOSSENS, Fr.; Merkssem.
 GOOSSENS, R.; Gent.
 GORP, J. van; Antwerpen.
 GOTTIGNY, A.; Leupegem-Oudenaarde.
 GOURSKI, A.; Bruxelles.
 GRAINDORGE, A.; Namur.
 GRATIA, A.; Liège.
 GRIMMELPREZ-DEPUIDT, Mme E.;
 Oostvleteren.
 GROENINGEN, G. van; Antwerpen.
 GROOTAERS, F.; Heverlee.
 GROSEMANS, R.; Antwerpen.
 GRUWEZ, E.; Ieper.
 HAECK, P.; Moerbeke-Waas.
 HAENE, M. den; Oudenaarde.
 HALFLANTS, Not. P.; Lubbeek.
 HANTSON, R.; Renaix-Ronse.
 HAVRE, Mme G. van; Wijnegem.
 HECKE, Mme van; Antwerpen.

- HENRARD, M.; Namur.
 HERKENS, P.; Kapellen.
 HERMAN, W.; Antwerpen.
 HERROELEN, P.; Yokolo (Belg. Kongo).
 HERZ, Dr Th.; Forest.
 HESPEL, P.; Mouscron.
 HEULE, G. van; Brugge.
 HEVELE, A. van; Gent.
 HOLVOET, A.; Heule.
 HOONACKER, Dr G. van; Kortrijk.
 HOREMANS, A.; Antwerpen.
 HOSTIE, P.; Yoko, Kasai (Belg. Kongo).
 HUBLE, Dr J.; Gent.
 HULST, A. van der; Antwerpen.
 HUVELLE, M.; Ieper.
 HUYBRECHTS, J.; Antwerpen.
 HUYSKENS, G.; Stabroek.
- IDE, Not. Ch.; Kortrijk.
 IMPE, Not. J. van; Renaix-Ronse.
 INGELARE, W.; Poperinge.
 INTERNATIONALE JAARBEURS DER
 VLAANDEREN; Gent.
 ISERBYT, Dr G.; Kortrijk.
 ISERBYT, Dr J.; Kortrijk.
- JADOT, P.; La Hu'pe.
 JANSEN, L.-J.; Turnhout.
 JANSSEN, R.; Bruxelles.
 JANSSEN, V.; Herbeumont.
 JANSSENS, K.; Antwerpen.
 JENNES, N.; Deurne.
 JENSEN, J.; Oudenaarde.
 JOLLY, R.; Iltre.
- KEEREMAN, G.; Knokke.
 KEMPENAERS, R.; Antwerpen.
 KENIS, Dr Y.; Bruxelles.
 KEYMEULEN, van; Aalst.
 KEYSER-BUYSSSE, Mme de; Gent.
 KORT, W. de; St-Mariaburg.
 KRUYFHOOFT, Ch.; Turnhout.
 KUNZE, J.-H.; Schaarbeek.
- LABIE, J. et J.; Ath.
 LAERE, Dr. van; Kortrijk.
 LAETHEM, J. van; Oudenaarde.
 LAFONTAINE, Dr L.; Seraing.
 LAGA, R.; Kortrijk.
 LALOUX-FAYN, M.; Liège.
 LAMBERT, L.; Namur.
- LANNNOY, D.; Kortrijk.
 LARIVIERE, Y.; Bruxelles.
 LAUDE, N.; Antwerpen.
 LENOIR, Dr; Mouscron.
 LENOIR, G.; Leuze.
 LEYS, Fr.; Gent.
 LIBERT, J.; Oudenaarde.
 LIBERTIAUX, E.; Namur.
 LIEDEKERKE, Comte G. de; Faulx.
 LIEDEKERKE, Comte G. de; Oudenaarde.
 LIMBURG-STIRUM, Comte A. de;
 Bruxelles.
 LIMBURG-STIRUM, Comte Ph. de;
 Anzegem.
 LIMBURG-STIRUM, Comte Th. de;
 St-Joris Weert.
 LOIX, A.; Florennes.
 LOO, F. et F. vander; Antwerpen.
- MAEBE, F.; Oudenaarde.
 MAEBE, J.; Antwerpen.
 MAENHOUT, J.; Gent.
 MALISOUX, I.; Beez.
 MARFURT, L.; Antwerpen.
 MASSON, J.; Liège.
 MAUS, J.; Escanaffles.
 MAYEUR, H.; Champion-Namur.
 MEERSCH, A. van der; Ieper.
 MEERSCH, Not. E. van der; Oudenaarde.
 MEERSCH, Vrederechter J. van der;
 Oudenaarde.
 MEESTER, Baron de; Ramsdonk.
 MEIRE, S.; Brussel.
 MICHEL, M.-A.; Namur.
 MISPELTER, J.; Leuven.
 MODAVE, Mlles; Beez.
 MOLITOR, R.; Dinant.
 MONCAREY, H.; Ieper.
 MORBACH, J.; Esch-sur-Alzette (Grand-
 Duché de Luxembourg).
 MOTTE, A.; Mouscron.
 MOTTE, L.; Mouscron.
 MUTSAARTS, J.; Namur.
- NACHTERGAELE, L.; Oudenaarde.
 NAGELS, J.; Brussel.
 NEF, L.; Tourmai.
 NEIRYNCK, A.; Kortrijk.
 NICAISE, M.; Gent.
 NOLF, H.; Kortrijk.
 NOLF, J.; Kortrijk.

- OOTEGHEM, L. van; Antwerpen.
 ORTEGAT, L.; Gent.
 ORTS, F.; Ixelles.
 ORTS, P.; Bruxelles.
 OVERBEKE, G. van; Ieper.
 OYE, Prof. P. van; Gent.
- PANIS, J.; Schoten.
 PEETERS, R.; Lier.
 PEFFER, H.; Brasschaat-Kamp.
 PELLEN, A.; Ieper.
 PERRE, Fr. van de; Antwerpen.
 PERRE, Mme van de; Antwerpen.
 PERRE, R. van de; Antwerpen.
 PETIT, A.; Anseremme.
 PETITJEAN, O.; Sohier (Wellin).
 PETRE, Ch.; Oudenaarde.
 PETRE, L.; Oudenaarde.
 PETRE, P.; Oudenaarde.
 PHILIPPOT, J.; Ixelles.
 PIERRARD, M. et ses élèves; St-Servais-Namur.
 PIRET, Dr; Namur.
 PROVINCIAAL DOMEIN; Huizingen.
- QUAEYHAEGENS, Fr.; Boechout.
 QUESTIAUX, M.; Dinant.
 QUIRINI, J. de; Tournai.
- RADZITSKY d'OSTROWICK, Baronne de; Ixelles.
 RAEPSAET, L.; Oudenaarde.
 RAPAILLE, J.-B.; Mons.
 RAPAILLE, R.; Namur.
 RAPPE, A.; Spa.
 REMUE, J.; Gent.
 REMY, O.; St-Servais-Namur.
 REYNTJENS, Dr L.; Ruien.
 ROBERT, E.; Namur.
 ROCHE, P. de la; Thieusies.
 RODTS, A.; Leffinge.
 ROEKELOOS; Ronse-Renaix.
 ROMBAUT, L.; Antwerpen.
 ROSSEELS, D.; Antwerpen.
 RUELLE, J.; Bruxelles.
 RUWET, J.-C.; Saive-Liège.
- SAEDELEER, H. de; Ukkel.
- SAEGHER, C. de; Oudenaarde.
 SAMAIN, A.; Kortrijk.
 SAMAIN, Dr L.; Kortrijk.
 SCARCEZ, A.; Herseaux.
 SCHEPENS, Y.; Brugge.
 SCHMIT, A.; Namur.
 SCHOLTES, P.; Bruxelles.
 SCIEUR, M.; Libin.
 SEVERIN, M.; Bruxelles.
 SEYS, O.; Ieper.
 SMET, M. de; Bevere-Oudenaarde.
 SMET, W. de; Brasschaat.
 SNICK, R.; Ieper.
 SOCIETE IMMOBILIERE POUR ORGANISER LES VACANCES POPULAIRES; Profondeville.
 SOHIE, M. et Mme; Antwerpen.
 SOLY, J.; Antwerpen.
 SONNEMANS, P.; Bruxelles.
 SPAEPEN, J.; O.L.Vr.-Waver.
 SPELIERS, R.; Mouscron.
 SPRINGAEL, R.; Antwerpen.
 STASSENS, Dr R.; Antwerpen.
 STEENHOUDT, L.; Kortrijk.
 STENUIT-LEFEBVRE, N.; Namur.
 SERSTEVENS, Not. L. t; Liège.
 SUETENS; Mechelen.
 SUPPLY, J.; Kortrijk.
- THIJS, J.; Deurne.
 THONON, M.; Liège.
 TIBERGHIE, Mme; Kortrijk.
 TONNEAU, Dr G; Namur.
 TONNELLE, E.; Tournai.
 TORELLE, P.; Oudenaarde.
 TROYEN, G. van; Woluwe-St-Lambert.
 TULIPPE, Prof. O.; Liège.
- URBANUS, Pater (Callewaert, J.); Brussel.
- VALKENEIRE-ROEMAET, A.; Ronse-VANDAEL, M.; Antwerpen.
 VANDENHEUVEL, L.; Bruxelles.
 VANLANTSCHOOT, Dr; Namur.
 VELDE-VAN OOTEGHEM, Mme K. van de; Etterbeek.
 VERCAMMEN, J.; Lier.
 VERENGHEN, G.; Afsnee, St-Denijs-Westr.

VERHAEGHE, C.; Ieper.
VERLINDEN, C.; Cointe.
VERMEERSCH, Not. G.; Deinze.
VERSCHAEVE, L.; Ieper.
VERSCHOOR, J.; Antwerpen.
VERSCHUREN, J.; Bruxelles.
VERTOMMEN, R.; Bruxelles.
VEYS, P.; Vlamertinge.
VIERIN, J.; Kortrijk.
VIEUX LIEGE, Le. A.S.B.L.; Liège.
VINCK, G.; Mortsel-Oude God.
VLOET, H. van der; Antwerpen.
VOS, M. de; Kortrijk.

WASSEIGE, Ph. de; Namur.
WAUQUEZ, Ing.; Marche-les-Dames.

WAYENBERGH, Th.; Mignault.
WEER, Dr J.-P. de; Oudenaarde.
WEGHE, R. van de; Antwerpen.
WERVE, G. van de; Pulle.
WESTENBERGH, J.; Antwerpen.
WIJNS, A.; Vilvoorde.
WILLEMS, A.; Knokke.
WILLOCQ, G. Lessines.
WILMEE, G.; Taintignies-Tournai.
WILMEE, L.; Ath.
WITTEMANS, F.; Antwerpen.
WUYTS-VERBEECK, Mme J.; Hoboken.
WOOT de TRIXHE, Baron de; Bruxelles.
WĪJGAERT, Not. J.; Bevere-Oudenaarde.

ZUYLEN, J. van; Antwerpen.



Kluit - Avocette (Recurvirostra avocetta)

Gedrukt bij
Snoeck-Ducaju & Zoon
Gent — België

