

Ramskapelle – Dudzele

een polder in de branding

Fietsen in de polder, ver van iedereen. Het zou de kustvariatie kunnen wezen op een ouwerwets aanhorend hitje dat afgelopen maanden overvloedig uit onze radio klonk. Dat ver van iedereen is er voor de polder van Ramskapelle-Dudzele zo stilaan niet meer bij. Maar wat bovenal schrijnt: deze zowel voor de cultuurhistorie als voor de natuur ongemeen boeiende polderstreek is er binnen afzienbare tijd ook niet meer! Sinds goed 10 jaar werkt men druk aan wat de reconversie van 1 400 ha polder tussen Zeebrugge en Dudzele heet. Met de klap verliest Vlaanderen een landschap dat zich sinds de late Middeleeuwen, dit is een goeie 700 jaar, vrij gaaf tot in de 20e eeuw had weten te werken. Natuurreservaten ging daarom zijn licht opsteken in deze miljarden verslindende speeltuin van ons aannemersvolk.

Kort gesitueerd

De polder van Ramskapelle omvat de streek tussen Zeebrugge, Dudzele, Lissewege en Ramskapelle die na het jaar 1050 niet meer door de zee overstromde. Fig. 1 heeft hierbij wat meer houvast. Het is het gebied van de zogenaamde Middellandpolders van de Oostkust. De meest markante grenzen zijn de twee afleidingskanalen in het oosten, het Leopoldskanaal uit 1842 en het Schipdonkkanaal uit 1846 - in de streek bekend onder de benaming *Blinker en Stinker* - en het Boudewijnkanaal (1896-1907) in het westen. Alles samen betekende dit tot voor kort enkele kilometers blote polder tussen Lissewege-Ramskapelle en Zeebrugge-Dudzele. Het typische beeld van de Polders met nu eens uitgestrekt grasland dan weer monotone akkers vinden we hier niet terug. Te Ramskapelle-Dudzele ontvouwt zich een kleurrijk lappendeken van akkers en weilanden, schijnbaar kriskras dooreen gehaald. Daarom een woordje meer over het wat aparte uitzicht van deze polder.

Een Middeleeuwse creatie

Zonder diepgaand bronnenonderzoek komen we dank zij de toponymie van de landbouwgronden rond Ramskapelle aan de weet wat tot de reliëfvorming van deze polder heeft bijgedragen. Aan kleiwinning en steenbakkerij herinneren *Brugse Tegelrie, Putten, Steenmaat, Steenoven, Tegelrie en Steenoverbilk* (bilk = weide). De drassigheid van bepaalde percelen wordt verwoord in namen als *Biezemaat, Licen Moer, Meers, Puiteweide, Smouts Moer* en *Zeuge*. *Bulte*bilk laat dan weer verstaan hoe oneffen deze gronden zijn achtergebleven. Interessant is ook het toponiem *Gemeen Hooiland*. Dit waren graslanden welke door meerdere boeren voor het hooi werden benut. Toch hebben hooilanden hier waarschijnlijk nooit grote oppervlaktes ingenomen.

De zeeoverstromingen van de 3e tot de 8e eeuw hadden op het landschapsbeeld ten noorden van Brugge een zeer ingrijpende invloed. Tussen Brugge en de zee werd een kreek van wel 2 tot 4 km breedte uitgeschuurd. De monding hiervan was tussen Zeebrugge en Blankenberge gelegen. Toen de zee zich in de 8e eeuw langzaam terugtrok kwamen grote delen van de slikplaten droog te liggen. Spoedig vestigden zich zoutminnende planten: de schorren ontstonden. Meteen verscheen ook de mens met zijn schaapskudden. De eerste optrekjes van die pioniers dateren uit de 9e eeuw; het waren niet meer dan houten hutten met rieten daken. Nog voor 1 000 ontstond Lissewege als vaste nederzetting terwijl Dudzele voor het eerst in 1060 als 'Dudasala' gemeld wordt.

Kort na 1000 deden zich nieuwe, zij het veel minder hevige zeeoverstromingen voor, die slechts een goeie 50 jaar aanhielden. Het was de laatste opslibingsfase die de streek van

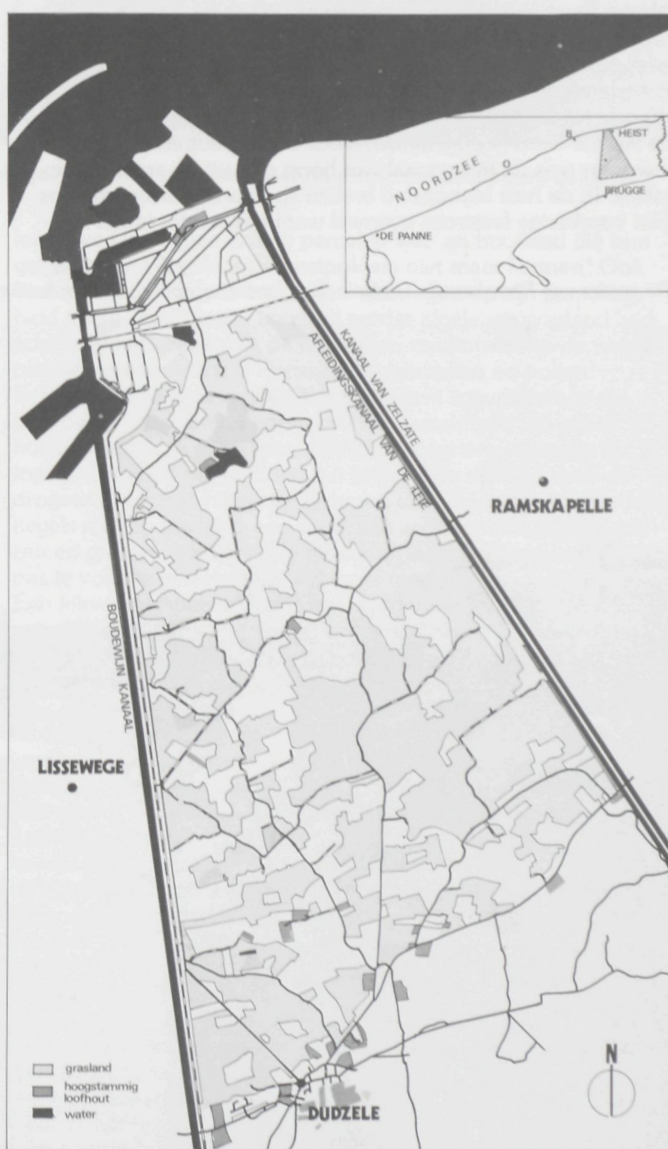


Fig. 1: Situering van de polderstreek Ramskapelle-Dudzele. Het gehele gebied wordt sinds 1970 als nieuwe achterhaven van Zeebrugge uitgebouwd. Grote delen zijn intussen opgespoten of in dokken herschapen. Een pijnlijke aderlating voor het Vlaamse polderpatrimonium

Lissewege-Dudzele kende. Hierop volgde een drukke tijd van dijkenbouw. Niet tevergeefs, want reeds in 1135 kregen de bewoners loon naar werk daar hun waterkeringen een verras-

sende stormvloed van de zee tot staan wisten te brengen. Meteen lag de weg breedopen voor het ongehinderd in cultuur brengen van de rijpe schorren. Tevens zou een levendige activiteit van steenbakken en turfsteken het uiteindelijk gelaat van dit landschap helpen tekenen.

Belangrijk voor deze bedrijvigheid was het graven in de late Middeleeuwen van enkele kanaaltjes, straalsgewijs vanuit de polders richting Brugge. De *Noordwatergang* is hier tot op vandaag een bewaard gebleven getuige van. Langs deze vaarwegen zouden tussen 1331-1416 18,5 miljoen gebakken stenen naar de vermaarde handelsstad worden gevlot. Deze activiteiten hadden voor gevolg dat de kleine, natuurlijke niveauverschillen van deze polder met talloze, zompige depressies, zijn aangevuld of geaccentueerd. Hun geciteerde namen zijn tot de late Middeleeuwen terug te voeren.

Brugge lonkt naar de zee

Na de verzanding van het Zwin en de daaruit voortvloeiende teloorgang van Brugge als internationaal gereputeerd handelscentrum is het vonkje hoop op een maritieme heropstanding steeds blijven voortleven. Het wekt dan ook verbazing dat de ware aanstoot tot de *jacht op de droom* (**R. Van Eenoo** in het boek *Brugge en de zee*), in de tweede helft van de 19e eeuw kwam van de Gentse schepen van openbare werken **A. De Maere**. Na een hele voorgeschiedenis schreef hij in 1877 de brochure *d'une communication directe de Bruges à la mer*. De Bruggelingen hadden hier meteen oren naar en de beweging Brugge-zeehaven ging zich van dan af slagvaardig opstellen. Het duurde tot 1895 vooraleer het wetsontwerp Brugge-zeehaven in de Kamer werd goedgekeurd. Voor de verpauperde Brugse inwoners was dit het signaal van hoop ooit uit de armoede te raken. In de hele binnenstad braken spontane volksfeesten los. Een voorbarige feestroes evenwel want het zou tot in het mid-

den van de 50-tiger jaren aanslepen vooraleer Brugge-Zeebrugge zich op (inter-)nationaal vlak zou doen gelden.

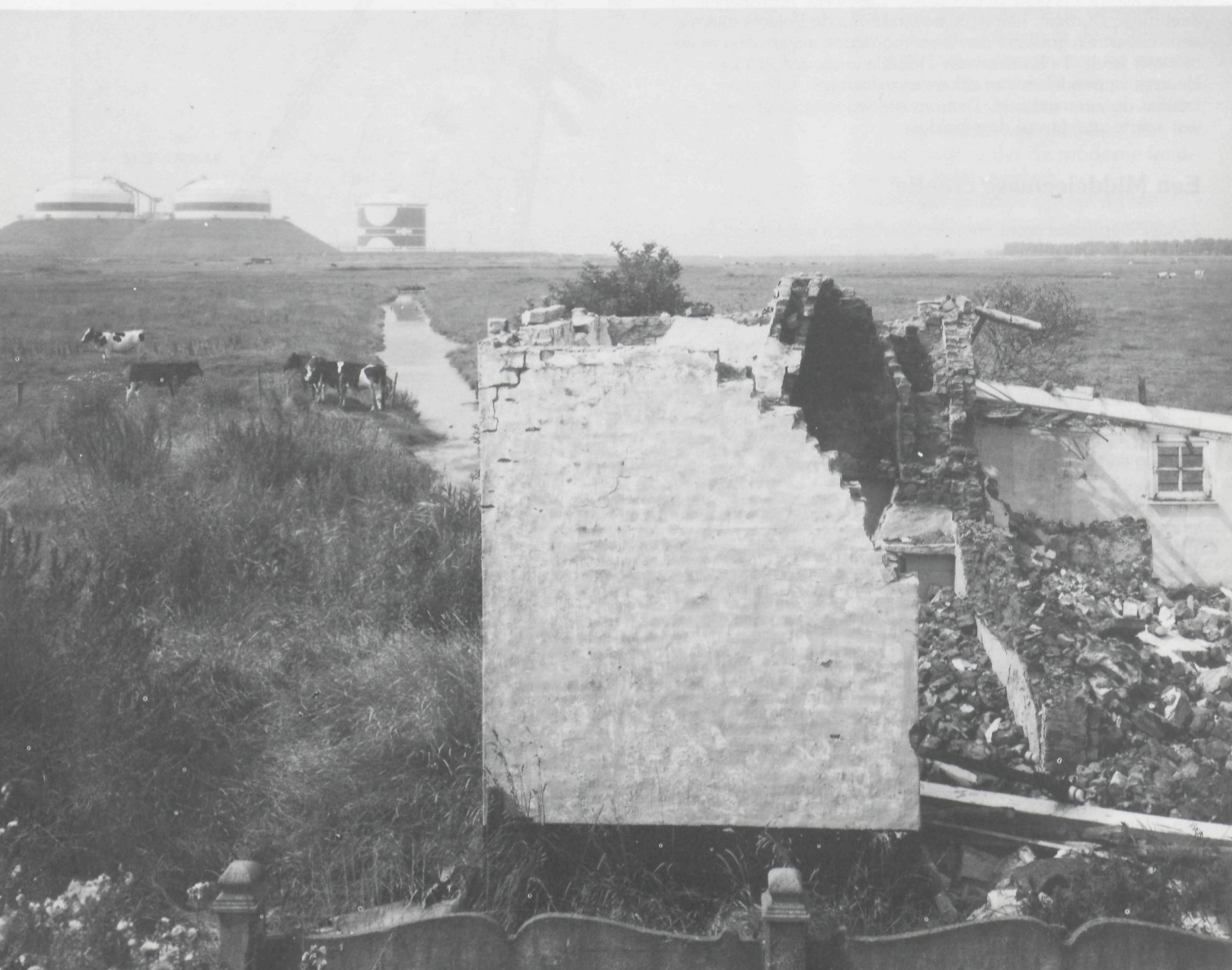
Elk zijn deel

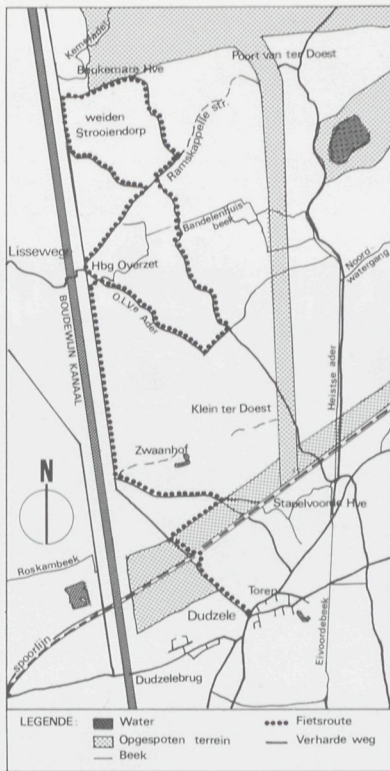
Antwerpen was uiteraard niet opgetogen met het pak havencenten dat Zeebrugge in 1970 kreeg toegestopt. Niet voor niks had de Antwerpse burgemeester **Cools** het in een vraaggesprek met het weekblad *Knack* (29 juni 1983) nog onomwonden over *'het probleem Zeebrugge dat men gecreëerd heeft'*. Discussies tussen de Antwerpse havenscheper **Huygebaert** en de Zeebrugse voorman **Traen** verlopen steeds zeer geanimeerd. Grommen en klauwen om de grootste brokken voor zich te winnen. In ieder geval heeft het beide partijen geen windeieren gelegd. Antwerpen startte de bouw van de Lillosluis op 1 april 1971 terwijl de Zeebruggelingen de eerste spadesteek van hun zeesluis het jaar daarop, op 1 maart mochten vieren.

Doodsvonnis

Voor onze polder vormde 1971 het betekenen van een doodsvonnis. Na wat al te enthousiaste voorontwerpen - welke de industrieterreinen tot aan de achterdeur van Damme (!) lieten uitstrekken en Dudzele-dorp tot een enclave degradeerden - zou uiteindelijk 1 400 ha landbouwgrond in het hinterland van Zeebrugge voor onteigening in aanmerking komen. Ondermeer voor het uitgraven van 300 ha nieuwe dokken. Graag vermeldt de *Maatschappij der Brugse Zeevaartinrichtingen* (M.B.Z.), wellicht niet zonder leedvermaak knipogend naar de troebelen op de Antwerpse Linkeroever, dat de *'onteigeningen zeer vlot'* zijn verlopen. De onteigeningen langs de Beneden-Schelde voor de nieuwe Antwerpse industrieterreinen beslaan echter flink wat meer poldergrond, eind 1982 zo'n 3 789 ha!

De polder van Ramskapelle-Dudzele. Een landschapspark wordt industriepark...





De uitgestippelde fietsroute bevindt zich op Fig. 1 onder links

Waar blijven de bedrijven?

Gealarmeerd omdat de terreinbezetting in het Linkeroevergebied niet van de grond kwam, legde senator **De Bondt** op 8 januari 1976 een betekenisvol rapport voor. Hij kwam tot de slotsom dat op 2 600 ha opgespoten industrieterrein slechts 960 ha ofwel 37% was bezet met nieuwe vestigingen. Blijkens de recentste ontwikkelingen (zie *Het Vrije Waasland*, 24 juni 1983) zijn daar sindsdien hoop en al 22,5 ha aan toegevoegd. Een lesje voor Zeebrugge?

Fietsen in de Polder

Zo'n fietstocht in de polder van Ramskapelle is anno juli 1983 nog steeds een belevenis. Vanuit de dorpskom van Dudzele, vlakbij de oude tramstatie, gaan we linea recta de polder in. Meteen wordt ons duidelijk dat het *Ministerie van Openbare Werken* hier in grote doen is. De weg loopt stuk op een hoge zandopspuiting. Het wordt de rug krommen om op de kersverse, verhoogde spoorwegbedding van de lijn Brugge-Knokke te pedalen. Bovenop wacht ons een panorama van weilanden bespikkeld met koeien en vruchtdragende akkers. Voor onze voeten slingert de *Mareweg*. Een kronkelende landweg die tot de mooiste van de Oostkustpolders te rekenen valt. Hij wordt geflankeerd door brede sloten. Naar aloude traditie krijgen de wegbermen een jaarlijkse maaibeurt.

Zo te horen zijn de aanpalende weilanden een dorado voor de Tureluur. Evenzo ontdekken we er een nazomers troepje Grutto's, overzomerende Wulpen en een verontrust paartje Bergeenden. Kluten halen de gekste luchtacrobatieën uit om ons weg te lokken. Hun jongen zitten al goed in het verenpak. Deze weg verlaten we tegenaan de beboste oevers van het zee-kanaal. Rechtsaf, en meteen krijgen we een meedogenloze kassei-strook-met-hoge-rug onder de wielen geschoven. Voor de havenwerken kon men hierop zo'n 4,5 km doordokkeren. Vandaag is daar reeds 1,5 km kassei vanaf gepietst. Aan het eenzame café de *Overzet* kunnen we meerdere kanten uit. Met de veerpont (één van de laatste in Vlaanderen) kan desgewenst het 70 m brede zee-kanaal overgevaren maar we nemen een scherpe bocht om de herberg heen en de *Onze-Lieve-Vrouweader* in. Deze weg is niet geasfalteerd en het landschapsbeeld noopt al meteen eventjes de rit te onderbreken. Naar de



Krimscheuren in een uitgedroogde, slijkerige laagte langs het Boudewijnkanaal. Bemerkt de dikke tuilen Zeekraal

kasseiweg toe liggen enkele percelen wei- en hooiland die hun gelijke in de Westvlaamse kustpolders niet meer kennen! Ook hier maakt de Turluur ons zonder omwegen op zijn aanwezigheid attent. Een Grutto komt uit verder afgelegen grasland luid schellend aanvliegen. In de weilanden merkt men op de natste plekken een wonderlijk micro-reliëf van bulten en pollen. Schommelend waterpeil en slappe bodem liggen hieraan ten grondslag. De ware scheppers van dit terreintype zijn echter de koeien. Deze zijn er niet steeds even tuk op een ommetje te lopen. Tot kniehoogte ploeteren ze door de modder naar de drogere overkant. Hierdoor ontstaan uitgedroogde, stompe kiekels met op hun kop een pruike van zoutplanten, zeggen, biezen en grassen. Onvervalste miniatuur-natuurmonumentjes, die pas te volle te genieten zijn wanneer men plat op de buik gaat. Een kikvorsperspectief dat nogal eens met een nat pak dient betaald maar dan toch een hoogst zonderlinge wereld laat ontdekken. Slingerend doorheen akkers en weilanden vervolgen we onze route richting Ramskapellestraat. Aan de plek waar we een kleine sloot ongezien dwarsen, de *Blandelenhuisbeek*, wordt ons opnieuw een zeg maar uniek natuurterreintje gepresenteerd. Hét paradijs van de zoutminnende planten in de Ramskapellepolder. Zoutplanten zien we nu reeds een tweede maal. Inderdaad, de oorzaak van hun aanwezigheid dient aan het nabije Boudewijnkanaal toegeschreven. Dit 8 m diepe zee-kanaal 'lekt' enigzins en zo sijpelt zoutig water door tot in de naburige landbouwgrond. Soms tot op vele honderden meters afstand zoals hier aan de *Blandelenhuisbeek*. Niet tot grote vreugde van de boeren want het voerde bepaalde percelen terug naar het stadium zoals ze er na de Middeleeuwse bedijkingen moeten hebben bijgelegen. Bepaalde schorre- en slikkeplanten moeten hier vanaf 1910 (nà voltooiing kanaal) opnieuw voet in huis gekregen hebben. Vooral Zeekraal, een vlezig plantje, springt dadelijk in het oog. Het pioniert over vele vierkante meters kale modder. Deze glanzig groene 'vetplantjes' trekken later in het jaar een purper-rood pakje aan waarna ze zaad strooien en wegteren. De smaakmaker van het *Blandelenhuisbeekperceeltje* vormt evenwel een veel zuisere zoutlieffhebber: de Zeeaster of Zulte. Deze planten schieten vanaf juli sterk de hoogte in en weten tot circa 1 m hoge struiken te vormen. Halfweg september zijn ze op hun paasbest. Hun parse straalbloemen met diepgeel hartje domineren in pracht en aantal dit kleine lapje drassige grond. Samen met de omgevende sloten en landbouwgronden en de op de achtergrond staande gotische



In de weilanden treft men op de natste plekken een wonderlijk micro-reliëf van bulten en pollen

kerktoren van Lissewege is dit zondermeer een van de mooiste panorama's die de Vlaamse kust te bieden geeft. Een natuurreservaatje in de dop dus, ware het niet dat hier straks een zandlaag van 3 m dikte overheen moet.

Weidevogels

Een eind verder moeten we de *Ramskapellestraat* op. Het is de nog steeds hobbelige zandweg die de dorpskommen van Lissewege en Ramskapelle met elkaar in verbinding stelde. We draaien eerst rechts- en dan linksaf, doorheen *Strooiendorp*: een weidevogelgebied met klasse. Zo noteerden we er in 1982 6 paar Tureluur, 7 paar Grutto en 11 paar Kluut. Vooral de twee laatste soorten hebben sinds de aanvang van de havenwerken met opvallend gemak de resterende polders gekoloniseerd. De aanleg van dokken en opgespoten terreinen, plus de ont-eigeningen hebben er naar alle waarschijnlijkheid voor gezorgd dat de landbouwgronden weinig of niet intensiever worden bewerkt, dan pakweg 10 of 20 jaar geleden. Zo is de polder gespaard gebleven van ruilverkaveling, nieuwe pompgemalen (verlaging grondwaterpeil) of gebetonnerde sloten en grachten. Ook qua grondgebruik bleef het meeste hier bij het oude. Mogelijks heeft het verstoren van het drainagestelsel plaatselijk voor een bemoeilijkte waterbeheersing gezorgd (stijging grondwater-tafel) en zijn bepaalde percelen iets drassiger en zoutiger geworden. In ieder geval factoren die in de kaart spelen van onze weidevogels. Zo zien we dat de Tureluur zijn broedbestand wonderwel op peil weet te houden terwijl de Grutto Ramskapelle nu

waarschijnlijk ervaart als een toevluchtsoord waar nog succesvol jongen kunnen grootgebracht worden. Ditmaal schuilt hier een les voor het natuurbehoud. Een les die in de praktijk enkel kan vertaald worden door het inrichten van weidevogelreservaten.

Kluten

De *Kluut* heeft te Ramskapelle een ware success-story achter de rug. Aanvankelijk was hij een zeldzame broedvogel in deze polders. Het is een soort die in Europa vooral broedt op zandige en slikkige oevers van zout- en brakwaterbiotopen. De *Kluut*, die tevens het embleem van de B.N.V.R. siert, is immers de voedspecialist bij uitnemendheid. Met zijn opgewipte, fijne snavel maait hij, al lopend, druk heen en weer in ondiep water. Uit fijn slijk en niet al te diep water zeeft hij allerhande ongewervelde diertjes welke zijn geliefkoosde kost uitmaken. Als pioniersoort doet hij zijn faam alle eer aan door pas ontstane, geschikte terreinen spoedig als broedplaats in te nemen. Hij is er dan ook niet vies van zich op nieuwe opgespoten terreinen te vestigen. Daarnaast was ook het fenomeen bekend waarbij Kluten nestelden op akker- of weiland in de nauwe omgeving van dergelijke terreinen. Mogelijks verklaart dit de hoge dichtheid in Strooiendorp, weilanden net aan de rand van een uitgestrekt opgespoten terrein. Het is zeer aannemelijk dat deze paartjes bij het uitkiezen van de nestplaats rekening houden met eventueel voedseltekort (uitdroging polderwaters), waarbij de aanleunde opspuitingen een betrouwbare uitkomst kunnen bieden. Voor zo'n eventuele uittocht met de nestvliedende jongen staan geen



onoverkomelijke barrières in de weg; zowel jongen als ouders zijn voortreffelijke stappers als zwemmers. Een dergelijke verhuis hebben we tijdens de zomermaanden van 1982 evenwel niet vastgesteld; wat wijst op het ruime en aanhoudende voedselaanbod in de polderweilanden en -sloten. Mag hierbij aangestipt dat de Kluut het de laatste broedseizoenen steeds meer aandurft rondom geïsoleerde veedrinkputten in de Oostkustpolders te gaan broeden. Hopelijk weet hij hier voor de toekomst enig



De statige Kluut en het Bontbekpleviertje. Twee disgenoten langs de slikranden van plasjes en sloten in de Ramskapelpolder

voordeel uit te puren daar het met de Kluten langs de Noordzeekust toch niet zo rooskleurig is gesteld. Zo broedt meer dan driekwart van de Nederlandse populatie op terreinen die slechts tijdelijk geschikt zijn of waarvoor inpolderingsplannen op tafel liggen. De situatie in Vlaanderen is hiermee vergelijkbaar.

Wolken watervogels

Watervogels prijzen zich niet zomaar tevreden met eender welk 'water'. De Grote zaagbek, een op vis beluste eendesoot, verkiest diepe vijvers met vis van behoorlijk formaat. Meerkoeten preferen grazige oevers en weelderige slierten waterplanten. Het gekke is nu dat de havenwerken in Zeebrugge, althans tijdelijk, zo'n diversiteit aan waterrijke milieu's hebben opgeleverd, dat we er vooral in de trek- en wintermaanden een verbluffend aantal soorten kunnen te zien krijgen. En dit zowel uit de grote groep van de eenden en ganzen als van de futen, plevieren of strandlopers. Observerders van wilde vogels keren dan ook telkens, na een bezoek aan het gebied, goed gemutst huiswaarts. Enkele maximaantallen uit 1981-'82 mogen dit illustreren: 11 000 Wilde eenden, 627 Slobeenden en 1 302 Tafeleenden. Reeds voor het havengewroet een aanvang nam stonden de polders van Ramskapelle aangeschreven als één van 's lands waardevolste watervogeloorde.

Smienten

Uit de tientallen soorten watervogels die Ramskapelle bevolken pikken we er eentje dat deze polder in het winterseizoen steeds een onvervalste charme heeft meegegeven: de Smient. Smienten zijn eenden ter grootte van een Wilde eend. 's Winters voeden ze zich voornamelijk met plantaardig materiaal. Ze zijn afkomstig uit NO-Europa en Siberië. Vanaf de vijftiger jaren is de aanwezigheid van honderden overwinteraars te Ramskapelle opgetekend. Geliefkoosde foerageergebieden bevonden zich langs de Ramskapellestraat (Strooiendorp) en in de weiden waar in 1975-'76, pardoos in het centrum en zonder bouwvergunning, de piekbesnoeiingsinstallaties van *Distrigas* werden neergepoot. Een tijdlang zag het er dan ook naar uit dat over de Smientenpleisterplaats Ramskapelle spoedig een kruis zou kunnen gemaakt worden. Toch werd buiten de waard gerekend. Toen de noordelijke dokken de nodige oppervlakte verkregen bleken deze plots erg in trek bij onze Smienten. Deze uitgestrekte plassen met talloze eilandjes en ondiepe boorden, hebben veel weg van een nieuwe overstromingsfase in onze maritieme polders! Ze beslaan tientallen ha open en jachtvrij water wat voor de Smienten een uitgelezen verpozingsoord (poetsen, drinken, dutten) betekent. Deze dokken ontwikkelden zich dan ook alras tot een ware draaischijf voor de in deze streek huizende Smienten.

Verdreven door het gure winterweer, ondermeer uit Friesland, kwamen begin 1979 en in het winterhalfjaar 1981-'82 duizenden Smienten naar Ramskapelle afgezakt. Een telling bekwam op 15 januari 1982 12 182 exemplaren; meer dan de helft van het toen in Vlaanderen getelde aantal. Het staat zo goed als vast dat het er tijdens het toppunt een 20 à 25 000 zijn geweest. Een voor West-Europa gewichtig cijfer.

Zeer opmerkelijk waren de massale voedselvluchten richting Lissewege-Ter Doest waar de Smienten naar hartelust zaten te grazen. Een fenomeen dat nooit eerder was vastgesteld. Toch mogen we stellig aannemen dat de Smienten met deze spektakelstukjes waardig afscheid hebben genomen. Het ziet er immers niet naar uit dat na ingebruikname van de dokken dezelfde, nu zo aantrekkelijke condities, zullen blijven bestaan.

De getuigen

Het heeft me steeds verheugd, in beperkt gezelschap, de veelzijdigheid van deze polder te kunnen demonstreren aan buitenstaanders. Telkens weer valt op dat de meesten vooral schrikken van de omvang van deze natuurvernieling. Het is trouwens jammer hoe weinig streekbewoners reeds vroeger met dit gebied kennis hebben gemaakt. Het natuurwetenschappelijk en cultuurhistorisch belang van dit *openluchtmuseum* is dan ook slechts aan een beperkte kring historici en natuurspeurders

bekend gebleven. Dit verklaart tevens de matige tegenwind welke de planningsmeders vanuit het natuurbehoud hebben gekregen.

In plaats van een landschapspark wordt Ramskapelle een industriepark. Het is het besluit dat ik, na vele malen, *dit is een schande* aanhoord te hebben, meen te kunnen trekken. Veelal wordt de lijn doorgetrokken naar de Antwerpse Linkeroever. Dit was ondermeer de spontane reactie van de Brugse schrijfster **Mireille Cottenjé** toen we haar op een zonnige voorstdag in februari met het complex hebben geconfronteerd. Weer waren het de vogels en het pastorale landschap die de bewondering afdwongen. Tjakkende Kramsvogels, voedselzoekende Wulpen, enige de winter trotserende Witgatjes, wegschichtende Watersnippen, enzomeer. Naar het noorden toe tekenden zich de in aanbouw zijnde grijpkransen tegen een gebroken einder af...



Mireille Cottenjé (° 1933) ging met ons fietsen in de Ramskapellepolder. In de landelijke herberg de Overzet gaf deze autobiografie haar mening te kennen: 'Werkgelegenheid OK, maar is het voorbeeld van de Antwerpse Linkeroever voor Vlaanderen niet voldoende om hier wat omzichtiger met de streek om te springen'

Wat nu?

Het komt niet in vraag dat het natuurbehoud vandaag in extremis een halt zou willen toeroepen aan de reeds aangevatte werken in de polders ten noorden van Dudzele. Zeebrugge heeft inderdaad troeven uit te spelen op het vlak van de werkgelegenheid. Verkwisten van natuurgebied en landbouwgrond bestaat echter ook nog. Nu reeds droomt het *Ministerie van Openbare Werken* luidop van een immens duwvaartkanaal dwars door Damme aansluitend op Gent en Antwerpen en gluurt het naar overslaggebieden in de periferie ervan. Ook de A 17 die het moereengebied van Meetkerke-Houtave zal schenden past in deze plannen. Nu, anno 1983 liggen de opspuitingen in de achterhaven, na voor zowat één derde te zijn uitgevoerd, stil én droog. Gebrek aan centen zal hier niet vreemd aan zijn. De vraag daarbij is of het wel zinvol is het gehele industriegebied zonder strikte fasering verder af te werken zolang blijkt dat hiervoor geen economische behoeften bestaan. Daarom zouden we graag van het Ministerie van Openbare Werken vernemen welke kant het nu zal opgaan. Zullen de opspuitingen worden verder gezet zonder dat vooraf geweten is of er bedrijven dan wel maïs- of luzernevelden op zullen verschijnen? Met name de gehele strook langsheen het Boudewijnkanaal, waar nog niet alles is onteigend, dient ons inziens intact behouden zolang er geen animo in de bedrijfswereld voor bestaat. Traen heeft het reeds bij een andere gelegenheid geopperd: 'We moeten ons hoeden voor overhaasting'. Laat ons hopen dat men deze realiteitszin zal vinden wanneer blijkt dat die nieuwe bedrijven niet komen opdagen. Met of zonder hoongelach vanuit Antwerpen. □



Strooiendorp onder sneeuw en ijs. Woorden schieten hier tekort

Jan Desmet

Zeefdruk te koop ten voordele van ons Polderproject

Dit origineel kunstwerk werd ons geschonken door Peter Six. Het betreft een vierkleuren zeefdruk die manueel werd gedrukt in een beperkte oplage van 115 exemplaren alle genummerd en gesigneerd door de kunstenaar. De originele tekenfilms werden ontklaar gemaakt en zijn in het bezit van B.N.V.R. Het formaat is 35 cm op 45 cm. Het papier meet 47,5 cm op 65 cm. Het werk is verkrijgbaar op de twee verkooppunten van de B.N.V.R. (Vautierstraat 29, 1040 Brussel of Begijnhoflaan 458, 9000 Gent). Verkoop en bezichtiging is tevens voorzien op de B.N.V.R.-Polderdag en -tentoonstelling (15 oktober a.s.) te Brugge. De opbrengst komt rechtstreeks ten goede voor de aankoop van natuurterreinen in de Polders. Prijs: 1 000 fr.

Peter Six werd geboren te Brugge. Hij studeerde sierkunsten aan de Koninklijke Academie voor Schone Kunsten te Brugge en Vrije Grafiek aan de Koninklijke Academie voor Schone Kunsten te Gent. Hij gaf deeltijds les in de vrije grafiek aan het Stedelijk Secundair Kunstinstituut te Gent. Zijn werk stelde hij tentoon te Brugge, Damme, Knokke, Oostende, Veurne, Roeselare, Bellegem, Oost-Eeklo, Gent, Brussel, Eindhoven en Groningen. ►

