

# De vallei van de Holzwarche

naar R. Schumacker, N. Magis, G. Ros en W. Pfeiffer

**Najaar 1978.** René Schumacker, directeur van het Wetenschappelijk Station van de Hoge Venen, deelt ons per telefoon opgewonden mee dat in een zijdalletje van de Holzwarche fijnsparrren angeplant worden op een aantal percelen hooiland.

Deze hooilanden hebben een dermate grote botanische waarde, dat Natuur- en Vogelreservaten onmiddellijk bij de eigenaars gaat aankloppen om te vragen of ze bereid zijn deze terreinen te verkopen aan de vereniging. Een klein jaar later leidt dit tot de aankoop van bijna anderhalve hectare zeer waardevol hooiland. Deze aankoop vestigt de aandacht van de vereniging ten volle op dit prachtige gebied. Door de beheerraad wordt beslist een aankoopproject te starten om grotere delen van deze vallei als reservaat te kunnen verwerven en beschermen. Dit aankoopprogramma (project 4) beoogt in eerste instantie de aankoop van 37 ha natuurterrein.

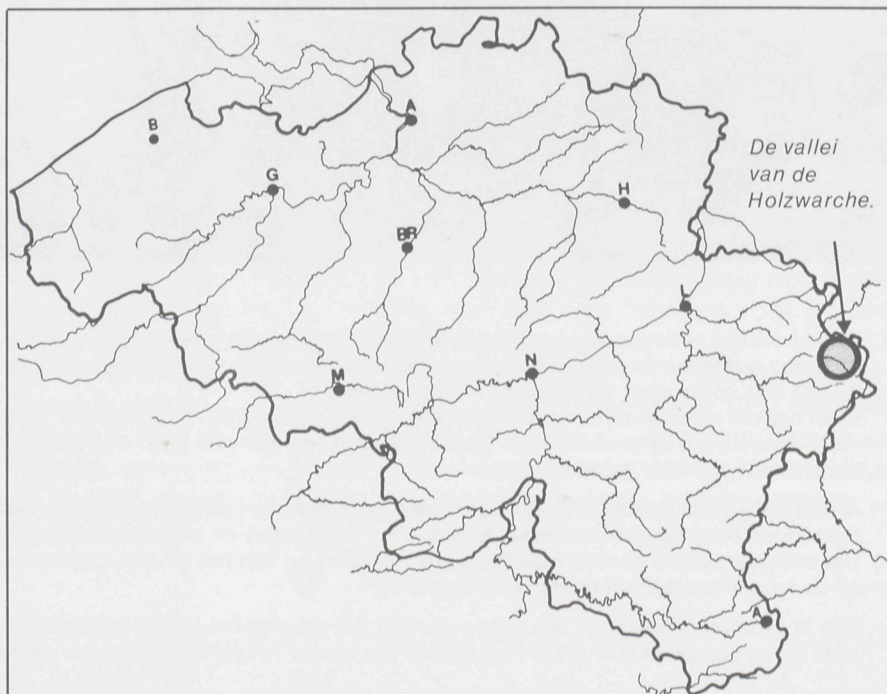
Om dit te realiseren hebben wij uw steun nodig. Stort uw bijdrage op nummer 230-0722368-29 van BNVR, Vautierstraat 31, 1040 Brussel, met vermelding „Project 4”. Bij voorbaat hartelijk bedankt.

Helemaal verborgen in het noordoostelijke deel van de Hoge Ardennen ligt de vallei van de Holzwarche. Als resultaat van een eeuwenlange, fijn afgewogen wisselwerking tussen mens en natuur is in de vallei van dit kronkelend bergbeekje een bijzonder fraai half-natuurlijk hooilandschap tot stand gekomen.

Kort geleden kon Natuur- en Vogelreservaten enkele terreinen verwerven aan de benedenloop van de Kleine Fullenbach, een zijbeekje van de Holzwarche. Deze nieuwe aanwinst is gelegen op het grondgebied van de gemeente Rocherath-Büllingen.

## Bevloeiide hooilanden

Een groot deel van de oppervlakte in de vallei van de Holzwarche en in het dalletje van de Kleine Fullenbach wordt ook nu nog ingenomen door hooiland. Van oudsher worden deze hooilanden op een kunstmatige manier bevoeid om ze produktiever te maken. Dit is een techniek die in de Ardennen veel toegepast werd, en die erin bestond het water vanaf een bron of bergbeekje af te tappen naar een afleidingskanaal aan de bovenrand van het hooiland. Gedurende enkele weken, vanaf het einde van de winter, tot het begin van het groeiseizoen, liet men het aangevoerde water over de hooilanden vloeien; met het water werd ook vruchtbaar slib aangevoerd. De sporen van die bevoeiingskanaaltjes zijn ook vandaag nog goed zichtbaar op elke dalflank aan weerszijde van de Holzwarche.





*Voorjaarsaspect van de vallei van de Holzwarche met op de voorgrond Adderwortel en Gevlekte Orchis in bloei. De donkerder stukken liggen lager en bestaan vooral uit Waterdrieblad en verschillende Zeggen en Russen.*

Deze bevoelde hooilanden spreiden een uitzonderlijk rijke plantengroei ten toon, met een aantal Midden-europese kenmerken.

Alleen het aantal soorten reeds spreekt tot de verbeelding: gemiddeld groeien zo'n 35 verschillende soorten op een oppervlakte van 5 x 5 meter. Op plaatsen waar het erg meezit kan dit oplopen tot 65 soorten op deze oppervlakte.

Tot de belangrijkste en meest kenmerkende soorten behoren Zwart Knoopkruid, Berewortel, Knollathyrus, Grote Pimpernel, Bergbeemdgras, het leuke Trilgras, Rood en Fijn Zwenkgras.

Een klein stukje hooiland dat nooit bevoeid geweest is, draagt direct een andere soort begroeiing, die

eigen is aan voedselarmere gronden. Ondermeer Valkruid en Borste gras komen hierin voor.

In vaktermen worden zo'n kleurrijke hooilanden half-natuurlijke landschappen genoemd. Deze term behoeft enige uitleg.

Enerzijds betekent dit dat de planten die er groeien allemaal echt wild zijn. Ze zijn dus niet gekweekt, niet geplant, niet door de mens gezaaid; ze zijn er, kortom, helemaal vanzelf komen te groeien.

Anderzijds betekent dit dat een hooiland geen oorspronkelijke, oernatuurlijke toestand is. Hooilanden ontstaan door kappen of maaien uit bos of moerasbegroeiingen. In dit nieuwe, door de mens gemaakte

milieu verschijnen allerlei wilde planten, die in het oorspronkelijke milieu nauwelijks of geen levensmogelijkheid vonden.

#### **Kwelzones en dalbodems: Nat maar prachtig**

In de alluviale vlakte van de Holzwarche — dit is de zone langs de rivier die met slib aangerijkt wordt wanneer het water buiten de oevers treedt — heeft het plantenkleeft zich tot een echt mozaïek ontwikkeld.

Monotone rietgrasvelden op recent aangevoerde sedimenten wisselen af met zones met Moerasspirea, en Adderwortel.

Het wateroppervlak van kleine ondiepten en verlandende rivierbochten wordt bedekt met Waterdrieblad en



*Op de voorgrond een afgesloten meander van de Holzwarche die door veengroei opgevuld wordt. Let op de massale aanwezigheid van Waterdrieblad met enkele bloeiende exemplaren.*

Wateraardbei. Beide zijn dit planten die ver van alledaags geworden zijn. Deze begroeiing kan aaneengroeien tot een trilveen, met Zompzegge op de voedselarme stukjes, en met Dotterbloem en Bosbies op de voedselrijkere plaatsen. Op sommige plaatsen evolueert die verlandingssituatie tot veenmosbegroeiingen met Eenarig Wollegras.

In het dalletje van de Kleine Fullenbach leidde de aanplant van jonge fijnsparren plaatselijk tot het verdwijnen van Vlozegge. Dit is een vrij zeldzame plant die op kleine en door erosie aangetaste stukjes groeide. De vruchtjes van deze plant springen bij aanraking ver weg, vandaar de naam. Hopelijke zullen aangepaste beheersmaatregelen ertoe leiden dat deze merkwaardige plant kan terugkomen.

#### **Bossen weer natuurlijker maken**

In het huidig reservaat van de Kleine Fullenbach ligt slechts een klein stukje bos, met ondermeer eiken, beuken, esdoornen, hazelaars, Gelderse Roos, Vogelkers, en met een flinke ondergroei van Blauwe bosbes, Bochtige smele, Bergcentaurie, Plataanbladige ranonkel en Kransbladsalomonszegel. Deze planten wijzen erop dat hier een rijke variant van het Ardens Beukenbos thuisheert.

De ervaring op een kaalgekapt perceel nabij het reservaat heeft aange-toond dat een dergelijke streekeigen bosbegroeiing zich vrij gemakkelijk opnieuw kan ontwikkelen op plaatsen die waardeloos geworden zijn door de aanplant van fijnsparren. Het

is te betreuren dat de spontane begroeiing die zich gedurende enkele jaren kon ontwikkelen deze kaalslag weerom heeft moeten wijken voor de aanplant van fijnsparren.

Restanten van houtopslag komen ook voor aan een veldweg die aan de rand van de alluviale vlakte van de Holzwarche loopt. In deze overgangsstrook zijn Els en Vogelkers toonaangevend. Deze typische gordel, die zich vroeger langs alle alluviale vlakten van de Hoge Ardennen uitstreckte, is nu bijna overal verdwenen door het in gebruik nemen van de valleigronden als hooiland of als naalddhoutplantage. Het opgeven van hooiland in deze zone zou opnieuw kunnen leiden tot het herstel van deze natuurlijke toestand.

### Een limiet voor veel insectensoorten

In deze uiterste oosthoek van het land werden verschillende insecten gevonden die er als het ware op de grens van hun verspreidingsgebied leven. Het gaat met name vooral om kniptorren en weeschildkevers uit Oostelijk en Centraal Europa.

De afwisseling in het terrein én de rust die er heerst brengen ook een grote rijkdom aan vogels mee. Gele Kwikstaart, Sprinkhaanrietzanger, Bosrietzanger, Grasmus, Paapje, Rietgors, Boom- en Graspieper zijn er algemene broedvogels. De aanwezigheid van broedparen Grauwe klauwier en Klapekster geven deze valleien een extra ornitologische waarde.

### De plantenrijkdom van de Kleine Fullenbach in cijfers en namen

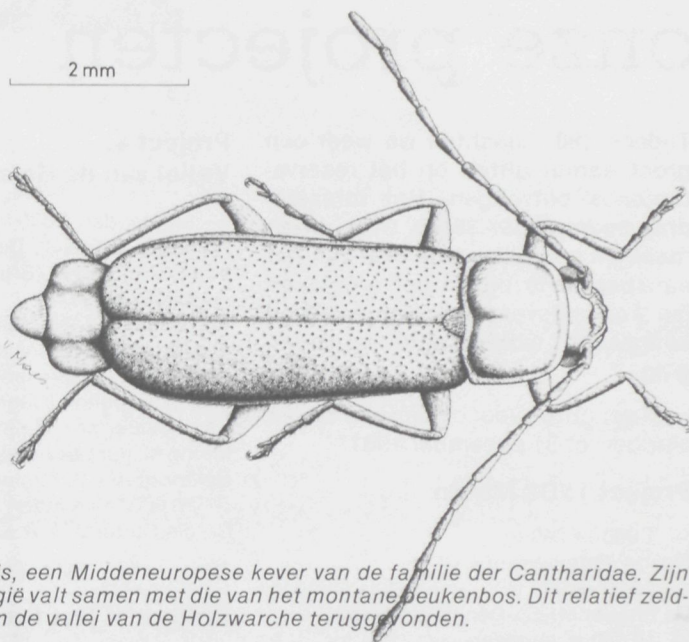
In het dalletje van de Kleine Fullenbach worden zowat 190 soorten planten geteld. Voor een klein gebiedje als dit is dit aantal opmerkelijk hoog. Ter vergelijking even deze getallen: het maximaal aantal planten per km<sup>2</sup> is in ons land 215; het gemiddelde

*Cratosilis denticolis*, een Middeneuropese kever van de familie der Cantharidae. Zijn verspreiding in België valt samen met die van het montane beukenbos. Dit relatief zeldzame insect werd in de vallei van de Holzwarche teruggevonden.

per km<sup>2</sup> voor de hoogvlakte rond Elsenborn en Losheimergraben bedraagt 150.

Tot de belangrijkste soorten van het nieuwe reservaat behoren Valkruid, Zompzegge, Vlozegge, Bergcentaurie, Wateraardbei, Gevlekte orchis,

Kalkwalstro, Bosooivaarsbek, Waterdrieblad, Berewortel, Groot bronkruid, Wilde narcis, Mannetjesorchis, Duizendknoopfonteinkruid, Plataanbladige ranonkel, Smalbladige bosboterbloem, Karwijselie, Weidebergvlas.



De kronkelende Holzwarche met op de voorgrond massale bloei van Berewortel.