
een landschap dat bescherming verdient

het dijleland

Even ten zuiden van de Leuvense agglomeratie ligt het land van de Dijle : open wijde landbouwgronden, uitgestrekte bossen, een netwerk van riviervalleien, landelijke dorpen en kleine gehuchten ... Alles samen een landschap van zowat 15.000 hektare groot, dat vraagt om een veilige en behouden toekomst.

De ligging middenin het spanningsveld van de expansieve agglomeraties van Brussel, Waver en Leuven, is voor de hoge natuur- en landschapswaarden van het Dijleland niet zonder risico. We denken daarbij maar aan de autoweg E5, die het noordelijk gedeelte van dit sinds lang als natuurpark voorgestelde gebied doorkruist. De betere ontsluiting die zo'n weg meebrengt heeft reeds aanleiding gegeven tot speculatieve ontwikkelingen op het vlak van de woningbouw. Een verbetering of uitbreiding van de bestaande wegeninfrastructuur kan deze druk alleen maar groter maken, waardoor het aantrekkelijke en vrij intacte karakter van het Dijleland steeds sterker bedreigd zou worden.

Bij de ruimtelijke planning (gewestplannen) voor deze streek werd evenwel reeds een belangrijke stap gedaan om het authentieke karakter van het Dijleland te vrijwaren, en het als ontspanningsveld middenin dichtbevolkte agglomeraties te bevestigen.

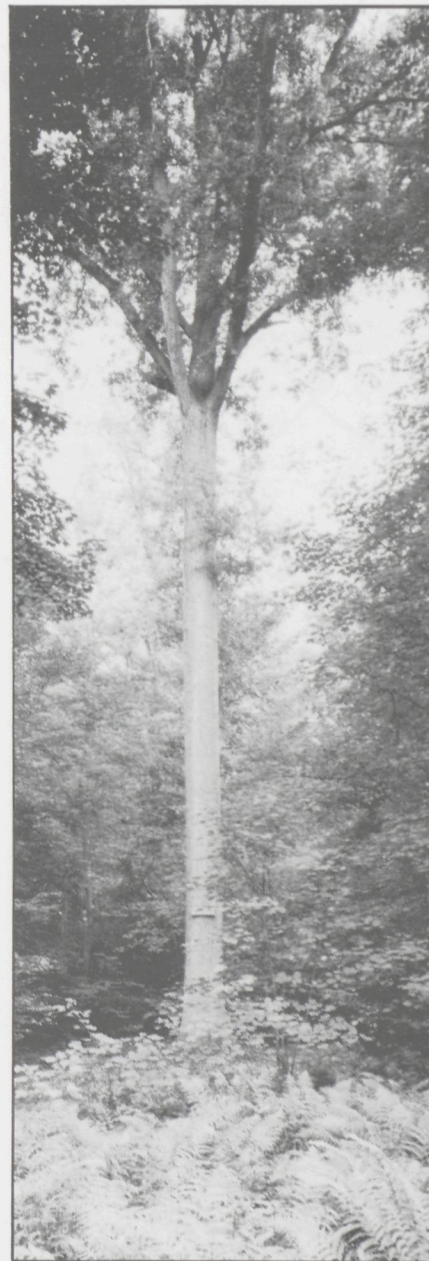
Deze ruimtelijke bescherming is echter beslist onvoldoende als ze niet wordt aangevuld met de nodige inrichtings- en beheersmaatregelen. Alleen daardoor kunnen de specifieke waarden van dit monument van natuur, cultuur en landschap ten volle tot hun recht komen en een behouden toekomst tegemoet gaan.

De riviervlakten, waar natuur troef is.

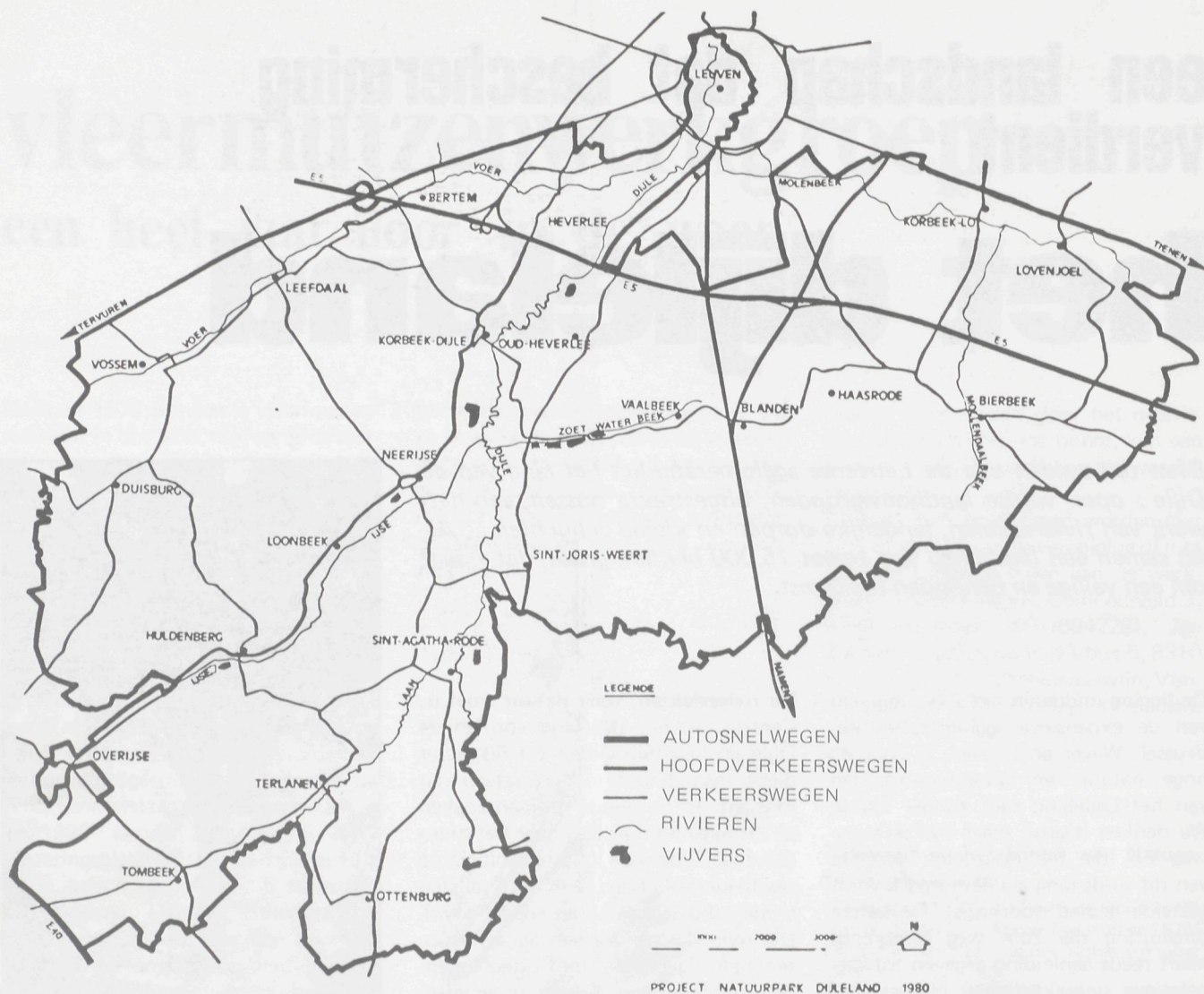
Centraal in het Dijleland vormen de Dijle en haar bijrivieren tot 60 meter diepe insnijdingen in het plateau van Brabant. In de diepte daarvan zoeken ze kronkelend hun weg naar het noorden toe. Tijdens de jongste geologische geschiedenis hebben ze in deze valleien brede alluviale vlakten opgebouwd. Die riviervlakten vormen aaneengesloten natuurgebieden, met uiteenlopende biotopen : broekbossen, moerassen, vijvers, rietvelden en vooral gestrekte, langgerekte open weidelandschappen. De talrijke meanders of rivierbochten zijn ook vandaag nog erg dynamisch. Aan de buitenzijde wordt voortdurend land aangevreten, wat aanleiding geeft tot steile, holle oevers, terwijl aan de binnenzijde land wordt afgezet, zodat daar bolle zachthellende oevers ontstaan.

Het drassig karakter van de riviervlakten vindt grotendeels zijn oorsprong in het oeverwalomgrondenpatroon dat er in de loop der eeuwen door de werking van de rivier zelf tot stand gekomen is.

De oeverwallen bestaan uit grover zandig riviersediment dat bij het buiten de oevers treden langsheen de beddingen werd afgezet. Op deze iets hogere en drogere stroken kwamen in het verleden kleine akkertjes voor, die nu echter nagenoeg verdwenen zijn.



Eik in het Meerdaalbos



Door het ontstaan van deze oeverwallen werden de verderop gelegen delen van de riviervlakten – de komgronden – enigszins afgescheiden van de rivierloop. Hierdoor wordt de afwatering belemmerd. Leigrachten werden aangelegd om enige verbetering te brengen in de uitbating van de marginale graslanden in die valleien.

Op meerdere plaatsen werden die natte komgronden uitgebouwd tot vijvers. Zo ontstonden het Grootbroek te St.-Agatha Rode, de vijvers van Neerijse, Langerode, Oud-Heverlee, en nog verschillende andere. In de trekperiode blijken ze voor vele vogelsoorten aantrekkelijke pleisterplaatsen te zijn. In enkele ervan, zoals te Neerijse en te Florival, zijn er heel mooie verlandingsvegetaties in ontwikkeld.

Eén van de grote natuurrijdommen in deze valleien wordt gevormd door de

uitgestrekte rietvelden te Oud-Heverlee. Voor het behoud van de waarde ervan is echter een afdoende bescherming én beheer noodzakelijk.

De bossen op deze drassige alluviale valleibodems bieden, en dat zal niemand verwonderen, een kleurrijk gamma voorjaarsbloeiers: Bosanemoon, Speenkruid, Muskuskruid, Slanke Sleutelbloem, Eénbes, en Gele Dovenetel. Delen van het Bruulbos (Lovenjoel), van het Egenhovenbos (Heverlee) en van het Vuilenbos (Bierbeek) zijn daar voorbeelden van.

Door de diepe insnijdingen van de rivieren, wordt de watertafel van het Brabantse zandmassief versneden. Hierdoor komt aan de rand van de valleien op vele plaatsen bronwater opwellen. Die bronnen liggen deels afzonderlijk, zoals de Grote Bron en de Ruwaal, of

in groep, zoals in het Kouterbos, de Laanvallei en de Paddepoel. Stuk voor stuk vormen ze waardevolle biotopen. Voor het Kouterbos komen we daar verder nog op terug.

Dank zij het natte karakter van deze riviervlakten heeft bewoning er nooit een kans gekregen. Slechts op kleine verhevenheden, zoals kleine punkegels, opgebouwd uit materiaal dat vanuit het plateau afgespoeld is, zijn huizinggroepen verder in de vallei kunnen doordringen. Het gehucht Ormendaal is daarvan een typisch voorbeeld.

De laatste tientallen jaren is er in de riviervlakten van het Dijleland toch ook heel wat veranderd.

Het open karakter dat zo karakteristiek was voor grote delen van de valleien is op vele plaatsen verdwenen door

het aanplanten van populierenbossen op de marginale graslanden. Vele van die graslanden liggen er ook verlaten en verruigd bij. Door een deskundig natuurbeheer kan daar een grote botanische rijkdom tot stand gebracht worden. Ook grondophogingen vormen een bedreiging en zijn niet te aanvaarden.

De plateaus

Het westelijk plateau van het Dijleland is diep versneden door de Laan, de Yse en de Voer. De leemafzettingen, die er tot 10 meter dik zijn, maken dit plateau tot een uiterst vruchtbaar landbouwgebied, zacht golvend en open in aanblik. Sommige droge dalen zijn erg diep ingesneden, met steile, zandige hellingen. Ze zijn begroeid met kreu-

Het bestaan van deze bossen vindt zijn oorsprong in de vrij geringe leembeekking op die plaatsen.

Naar de vallei van de Velp toe gaat dit plateau weer op het westelijk deel lijken: zachtgolvend, open en vruchtbaar. Het sluit aan bij het Haspengouws leemplateau, en is, net als het westelijk plateau van oudsher in landbouwcultuur.

De bossen op dit oostelijk plateau zijn van uiteenlopende types, maar de natuurlijke plantengroei is overwegend deze van het droge zure milieu. Bochtige Smele, Blauwe Bosbes, Dalkruid, Pilzegge, Adelaarsvaren en Pijpestrootje zijn dan ook de karakteristieke planten in deze voedselarme bossen.

Waar tertiaire zandgronden aan de oppervlakte komen is plaatselijk een Ei-

Bittere Veldkers, Boswederik, Moerastreepzaad, Reuzenpaardestaart, Daslook, Overblijvend Bingelkruid en ook, zoals het hoort in een bronbos, Paarbladig en Verspreidbladig Goudveil.

Het Dijleland : óók Kultuurlandschap.

Tot het Dijleland behoren ook talrijke monumenten, groot en klein, waarin de historiek van de streek en de band van de mens met zijn milieu weerspiegeld worden.

De boerderijen — grote gesloten hoeven of lang-gevelhoeven — nemen daarbij een belangrijke plaats in. Hun type en karakter is bepaald door plaatselijke fysiografische factoren, plaatselijke bouwmaterialen en plaatselijke vormen van landbouwuitbating.

Dan zijn er de kerken en kapellen, met



De Dijle te Neerijse

pelhout of hoog loofhout. Samen met de begroeide taluds en de holle wegen brengen ze afwisseling en biologische rijkdom in dit landschap. De holle wegen en graften herbergen daarbij soorten die we veeleer in kalkgraslanden verwachten, zoals Wilde Tijm en Marjolein; ook het Rapunzelklokje, Betonie, Knolsteenbreek, Knautia en Goudhaver vinden daar een onderkomen. Maar ook hier zit niet alles pluis, want wegverhardingen, stortingen en rooingen dreigen de kop op te steken.

Het oostelijk plateau is helemaal anders: het is vrij vlak en grotendeels ingenomen door de prachtige boscomplexen van Heverlee, Meerdaal en Molendaal.

ken-Berkenbos tot ontwikkeling gekomen. Ook het St.-Agatha-Rodebos en het Margijsbos, beide met droge heidevegetaties, zijn in dit opzicht belangrijk. Als hellingbossen bevatten zij tevens, samen met het Kouterbos en het Stokkembos, overgangen van voornoemde voedselarme bostypes naar het voedselrijke bostype op de rivierafzettingen.

In het Margijsbos is die overgang vrij scherp en sijpelt daar voedselarm water uit de bodem. Dit geeft op enkele plaatsen aanleiding tot de groei van veenmossen.

Hier mag nu zeker ook het Kouterbos, dat als bronbos erg interessant is, niet vergeten worden. Er groeit ondermeer

een rijke verscheidenheid aan bouwtranten: vroeg romaanse en romaanse stijl, gothiek, barok en classicisme brengen de ontmoeting van verschillende culturen en kultuurperiodes in het Dijleland tot uiting.

Abdijen, kastelen, landhuizen, watermolens en afspanningen vullen de monumentale rijkdom van het buitengebied aan, terwijl de sfeer in de landelijke dorpen gedragen wordt door kerk, gemeentehuis en vele andere grote en kleine architecturale elementen.

Uiteindelijk maken ook de rijke historische kernen van Leuven en Overijse deel uit van het cultuurpatrimonium van het Dijleland.

Beheer en inrichting als landschaps- of natuurpark

De vier landschappelijke entiteiten die van west naar oost in het Dijleland naar voor treden, bieden de mogelijkheid voor een eenvoudig algemeen beheerschema, dat kan kaderen in de oprichting van een **natuurpark Dijleland**.

De uitgestrekte landbouwcomplexen op de plateaus dienen daarbij in hun grootschaligheid beschermd en ondersteund te worden, evenwel met het behoud van hun waardevolle differentiërende elementen; in contrast daarmee moet het beheer en de inrichting van het vallei- en boslandschap vooral gericht zijn op natuurbehoud en natuurbouw. Bij dit alles moet een reeks reservaten voorzien worden, waarbij de mogelijkheden die de streek biedt ten volle moeten aangesproken worden, zowel voor wat de bestaande als de potentiële rijkdom aangaat.

De inrichting van een natuurpark Dijleland kan aldus een enig voorbeeld zijn van een gebied waar landbouw en natuurbehoud op een harmonische wijze en complementair hun ruimtelijke functie vervullen, en waar de hele gemeenschap ook in de toekomst welbehagen en welzijn kan vinden.

Wergroep Natuurpark Dijleland/
Redactie Natuurreservaten.
Vrienden Heverlee- en Meerdaalbos.

Natuurpark of Landschapspark : een lange lijdensweg

Het begrip *Natuurpark* deed in België zijn intrede in de vroege zestiger jaren. Met de inrichting ervan zou beoogd worden te komen tot een optimale bescherming en een effectief beheer van vrij grote gebieden met belangrijke *landschappelijke, ekologische en kulturele* waarden. Zowel natuurterreinen, landschappelijk waardevolle agrarische gebieden, als het roerend en onroerend cultuurpatrimonium zouden er het wezenlijk bestanddeel van vormen. De betrokken gebieden zouden als natuurpark ook een duidelijke maatschappelijke en rekreatieve betekenis krijgen.

Een erg mooie en brede visie dus, waarvan de uitvoering echter niet zo eenvoudig gebleken is : bijna 20 jaar later telt het Vlaamse land nog geen enkel officieel natuurpark.

Toch ontbrak het in de verlopen tijd niet aan initiatieven. Plannen werden door de Koninklijke Vereniging voor Natuur- en Stedschoon uitgewerkt voor *Schelde-land, Durmeland, Dijleland, Oost-Vlaamse Krekengebied, IJzerstreek, Vlaamse Ardennen, Leiestreek* en nog verschillende andere.

Maar met het wettelijk statuut dat moest worden voorzien liep het helemaal mis. Een statuut kwam er wel, in 1973, als onderdeel van de *Wet op het natuurbehoud*, maar de brede visie die algemeen vooropgesteld werd, was daarbij de mist ingegaan. De mogelijkheden voor de bescherming van landschappelijk of ecologisch waardevolle landbouwgebieden waren miniem gehouden, en over het cultuurpatrimonium werd met geen woord gerept.

Een pijnlijke toestand dus : er bestaat een wettelijk statuut, maar het kan beter niet worden toegepast, omdat dit niet tot het doel — samenhangende bescherming en ontwikkeling — kan leiden.

Het wachten is dus op een nieuw, verruimd statuut én de nodige financiële middelen om aan de sinds lang voorbereide projecten eindelijk concreet gestalte te kunnen geven.

Met de jaren wordt intussen meer en meer de term *Landschapspark* naar voor geschoven, ter vervanging van het woord natuurpark. De brede opzet komt daarin immers duidelijker tot uiting.

In de hoop dat één en ander geen jaren meer zal aanslepen, wordt door de Koning Boudewijnstichting en studieproject gepatroneerd voor het op punt stellen van beheersplan, promotie en animatie rond het Dijleland, het Oostvlaams Krekengebied en de Limburgse Herk.

L.M.

Het oostelijk plateau met op de achtergrond het Mollendaalbos



Dit artikel is een uittreksel uit het februari-nummer 1980 van "Natuurreservaten", het 3-maandelijkse tijdschrift van "De Belgische Natuur- en Vogelreservaten v.z.w." Vautierstraat 31, 1040 Brussel, tel. 02/648 37 46.

De B.N.V.R. is een private natuurbehoudsvereniging met 10.000 leden en meer dan 2.700 ha natuurgebied in beheer, waarvan 195 in eigendom. Ook uw lidmaatschap is een waardevolle steun voor het behoud van de natuur in ons land.