

*De heer Willy PLATTNER, Voorzitter van de Ligue Suisse pour la Protection de la Nature (meer dan 100.000 leden) heeft tijdens het Colloquium voor de viering van het 25-jarig bestaan van de B. N. V. R. een zeer levendige uiteenzetting over de werking van zijn vereniging gehouden. Wij hebben hem derhalve gevraagd het leven en het ontstaan te schilderen van*



## Het zwitsers nationaal park

Tienduizenden wagens trekken elk jaar over de bergpas IL FUORN die ENGADINE met VAL MUSTAIR verbindt, en vandaar met de VALTELINE of met de ADIGEVALLEI. Deze bergpas kende reeds in de Middeleeuwen een grote drukte. In de omgeving van deze weg werd in vroegere tijden ijzer, zilver en lood gewonnen. Om deze metalen te smelten maakte men gebruik van het hout uit de nabije wouden. Deze leverden eveneens het nodige hout voor het stutten van de zoutmijnen van Hall in Oostenrijk. De naam van de bergpas herinnert aan deze feiten: Il Fuorn beduidt « de oven ». Zelfs vandaag kan men nog ovens zien die sedert de XVII<sup>de</sup> eeuw uitgedoofd zijn. De omliggende wouden zijn dus alles behalve maagdelijke bossen. En toch strekt zich aan weerskanten van deze weg het Zwitsers Nationaal Park uit. Zo iets gek, zou men geneigd zijn te zeggen. Meestal verbeeldt men zich dat nationale parken alleen voorkomen in streken waar de mens de natuur niet heeft verminkt, waar ze nog volledig volgens haar eigen wetten evolueert, en waar ze aan de beschavingsdruk is ontsnapt.

Iets meer dan 100 jaar geleden was de bison in Noord-Amerika met uitsterven bedreigd. Dit bracht enkele mensen in beroering en de soort werd gered; later richtte men grote reservaten op.

Deze Nationale Parken van Amerika (de staat was eigenaar van de terreinen) wekten ook in Europa een zekere belangstelling. In tal van landen kwamen verenigingen tot stand met het doel natuurreservaten op te richten. In Zwitserland stelde de « Société Helvétique des Sciences Naturelles » een commissie samen die de opdracht kreeg de mogelijkheid te onderzoeken, de natuur en natuurmonumenten te beschermen. In 1906 stelde deze commissie de oprichting voor van een groot reservaat, met het oog op de studie van de levende natuur, de evolutie van de vegetatie en de fauna. Dit reservaat had dus niets gemeen met de Amerikaanse parken, die ruim toegankelijk waren voor het publiek en uitgerust met toeristische en re-

creatieve accommodaties. Dit Zwitsers reservaat zou in dienst staan van de wetenschap en gevrijwaard blijven van elke menselijke, toeristische en commerciële activiteit.

Waarom koos men deze streek van ENGADINE om er een wetenschappelijk reservaat tot stand te brengen, hoewel ze eeuwenlang overdreven geëxploiteerd werd?

Vergeten we niet dat Zwitserland een zeer dicht bevolkt land is. Maar deze wouden en alpenweiden waarover wij spraken waren rond 1900 al niet meer bewoond. De wouden hadden zich gedeeltelijk hersteld en hun onderzoek was zeker hoogst interessant. En zoals altijd was er ook een financieel aspect: de beschermingsmaatregelen mochten geen aanleiding geven tot overdreven uitgaven.

De gemeente ZERNEZ ging akkoord om de VAL CLUOZA, een aaneengesloten geheel van 25 km<sup>2</sup>, voor 25 jaar te verhuren. Gezien voornoemde commissie niet over het nodige geld beschikte, kwam de voorzitter op het idee een financieringsvereniging op te richten. Zo ontstond de Ligue Suisse de Protection de la Nature. Het huurcontract werd in 1909 ondertekend. Het comité van de jonge vereniging heeft vervolgens met ZERNEZ en andere gemeenten nieuwe overeenkomsten gesloten. In 1911 besloeg het beschermde gebied al 78 km<sup>2</sup>. Aan weerskanten van de weg gelegen, omsloten de reservaten het Hotel Il Fuorn. (Tot op heden vormt dit dus een enclave. De beschermde gebieden beslaan thans een oppervlakte van 170 km<sup>2</sup>.)

De commissie richtte toen een verzoek tot de federale regering opdat zij de huurgelden, die 30.000 goudfranken per jaar beliepen, voor haar rekening zou nemen. In 1913 werd het voorstel aanvaard. De huurakten werden toen door een contract van erfdiensbaarheid van 99 jaar vervangen.



Ligging van het Zwitsers Nationaal Park.

De Liga is aansprakelijk voor de bewaking en de Zwitserse Vereniging voor Natuurwetenschappen leidt het wetenschappelijk onderzoek; de Confederatie betaalt de schadevergoedingen. Deze overeenkomst werd op 1 augustus 1914 door de Federale Kamers bekrachtigd. Van die dag af werd het natuurreservaat, opgericht dank zij het privé-initiatief van enkele natuurliefhebbers, ZWITSERS NATIONAAL PARK genoemd.

Sindsdien werden de grenzen van het Park en ook het juridisch statuut enkele malen gewijzigd. De gemeenten zijn nog steeds eigenaars van de gronden, maar zij dragen al hun rechten aan de Confederatie over. Zij kunnen het contract van erfdiensbaarheid niet opzeggen, een recht dat aan de Confederatie voorbehouden is. Deze kan alleen van dit verbreikingsrecht gebruik maken indien de Zwitserse Liga aan haar plichten tekort komt.

#### Doel van het Nationaal Park

Het Zwitsers Nationaal Park is dus een natuurreservaat waar de natuur moet gespaard blijven van alle menselijke activiteit en beïnvloeding die niet aan het nagestreefde doel beantwoorden. De dieren en planten zijn er volledig aan hun natuurlijke evolutie overgeleverd. In het Park wordt wetenschappelijk onderzoek verricht en het publiek is er toegelaten.

Tijdens de eerste jaren werd het Park jaarlijks slechts door enkele honderden belangstellenden bezocht. Thans worden de bezoekers op 250.000 per zomer geschat. Deze massa-toeloop schept natuurlijk problemen. Om de bescherming van het Park en de belangen van het publiek te verzekeren hebben de verantwoordelijken een reglement opgesteld. Het is derhalve verboden de paden te verlaten, te jagen, te

vissen, te kamperen, vuur te maken, planten, bessen en zwammen te plukken, hout te sprokkelen en de dieren, groot of klein, op welke manier ook te storen. Talrijke paden maken het de bezoekers evenwel mogelijk heerlijke wandelingen te maken.

Het zijn echter niet alleen de bezoekers die voor het Parkbestuur een probleem vormen. Deze komen er meestal om iets te « zien », en dat iets zijn de grote dieren zoals herten, gemzen en steenbokken, en in mindere mate de marmotten. Onder de bezoekers zijn er natuurlijk die zich alleen aangetrokken voelen tot de wandelingen in een prachtige omgeving. Maar ook buiten het Park bestaat die mogelijkheid. Anderen hebben belangstelling voor de planten, maar buiten het Park is de flora soms weelderiger en soortenrijker. Ook voor ornithologen is er in het Park niets, dat in de omgeving niet kan gevonden worden, en beslist in groter aantal en variëteit. Het is ontegensprekelijk het grof wild, vooral de herten die het publiek boeien. Het probleem voor het Parkbestuur zijn de herten, omdat zij teveel bezoekers aantrekken, de wouden beschadigen en de gemzen en steenbokken verdringen. De herten beperken zich immers niet tot het woud, maar klimmen naar de hoogst gelegen weiden, boven de boomgrens (ongeveer 2.200 m) die zij ten koste van de twee andere soorten begrazen.

Rond 1900 kwamen in Zwitserland geen herten en steenbokken meer voor. Toen het Park tot stand kwam waren deze dieren er dus niet meer aanwezig. De steenbok (*Capra hircus*) werd er rond 1920 opzettelijk ingeplant, het hert (*Cervus elaphus*) verscheen er spontaan. Reeds in 1914 verbleef er een kleine sedentaire kudde van negen dieren. In 1914 werd een bruine beer (*Ursus arctos*) waargenomen; een jaar later bemerkte men een wijfbeer met haar jong. Sindsdien is deze soort er verdwenen, en men heeft alle hoop opgegeven ooit nog een beer of een wolf in het Park aan te treffen. De herten zijn aanzienlijk aangegroeid. Zij brengen alleen de zomer in het Park door, en verlaten het tijdens de herfst om in de winter uit te wijken naar mildere oorden met minder sneeuw. Deze kleine tabel biedt een overzicht van de evolutie der Parkgasten :

	Hert	Reebok	Gems	Steenbok (1)
1921 ... ..	25	90	1.160	7
1925 ... ..	95	190	1.230	8
1947 ... ..	550	80	1.300	190
1957 ... ..	750	80	1.400	260
1977 ... ..	2.200	47	1.125	176

(1) Tussen 1920 en 1940 heeft men verschillende keren steenbokken in het Park ingeplant.

#### Betreffende de herten

Het Parkreglement voorziet dat de gezamenlijke fauna en flora aan haar natuurlijke evolutie wordt overgeleverd. Alleen deze interventies zijn toegelaten die rechtstreeks tot het behoud en het onderhoud van

De steenbokken  
(*Capra hircus*)  
trekken zich terug  
op de hoogst gelegen plaatsen,  
niet ver  
van de eeuwige sneeuw.



De Trupchunvallei. Op de achtergrond de Piz d'Esan.





Het wijfje van het auerhoen (*Tetrao urogallus*).

het Park bijdragen. Bij gebrek aan natuurlijke vijanden is het hertenbestand buiten alle verwachtingen aangegroeid en neemt het nog steeds in aantal toe. Mag men echter lijdelijk toezien hoe het woud daarbij aftakelt en de weiden geschonden worden? In plaats van de natuurlijke evolutie van de alpenflora en het woud waar te nemen en te bestuderen, zou men in een nabije toekomst eerder met een ecologische catastrofe kunnen geconfronteerd worden. De jagers uit Graubünden — en ze zijn zeer talrijk — azen er natuurlijk op in het Park te mogen jagen. Mocht men dit toelaten zou heel de fauna opgeschrikt worden, wat het reglement juist tracht te voorkomen. Vergeten we niet dat de jacht in Zwitserland een kantonale aangelegenheid is. In Graubünden beantwoordt ze aan een zeer oud volksrecht (daar waar ze in andere landen een voorrecht van de adel was). Een wijziging van de jachtvoorwaarden in Graubünden zou tot ernstige politieke verwickelingen kunnen leiden. In september is de hertenjacht gedurende twee weken open. Op dat ogenblik verlaten de herten het Park om hun winterkwartieren op te zoeken. Enkele gewerschoten volstaan al om talrijke dieren op hun stappen te doen terugkeren, omdat ze weten dat het Park hen een veilig onderkomen biedt. Onlangs is de overheid van Graubünden er in geslaagd, door een handig beleid een speciale jacht in november te doen stemmen. De toekomst van het Park hangt in grote mate af van deze jacht, die een aanzienlijke beperking van het aantal herten in Engadine beoogt, en dus ook van het aantal dieren die de zomer in het Park doorbrengen.

#### Hoe bezoekt men het Nationaal Park?

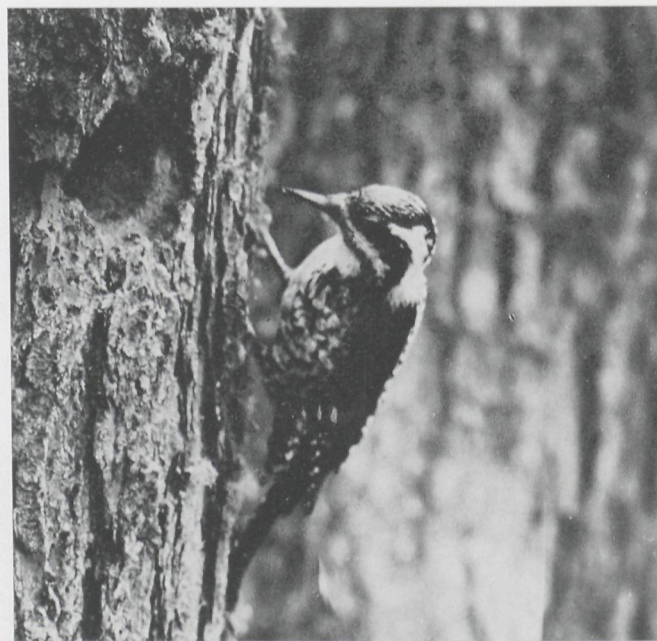
Engadine is beslist één van de meest beroemde valleien van Zwitserland. Het toerisme is er de voor-

naamste industrie. In elk dorp vindt men pensions, hotels en kampeerplaatsen. De gemotoriseerde toerist kan dus overal in de vallei logeren en het park per auto bereiken. Op de weg van Il Fuorn heeft men 20 parkeerplaatsen aangelegd waar men zijn wagen kan achterlaten en van waaruit men te voet prachtige wandelingen kan ondernemen.

De Dienst voor Toerisme van Engadine organiseert elke dag geleide bezoeken. Deze die zelf hun uitstap willen organiseren vinden in het « Maison du Parc » in Zernez, buiten een zeer interessante tentoonstelling, alle nuttige inlichtingen.

In het oudste gedeelte van het Park, in Val Cluozza, bevindt zich in een mooi maar woest landschap, een berghut dat bij het Park hoort. Men kan er goedkoop logeren in het hart van het reservaat, en er bij dageraad of laat op de avond, dus op het beste moment, het wild gadeslaan. Deze die op meer comfort gesteld zijn, zullen in Hotel Il Fuorn, dat per auto bereikbaar is, een ideaal verblijf aantreffen, op 1.800 m hoogte. Van daar uit kan men langs wandelpaden in alle richtingen zeer afwisselende uitstappen maken. In dit druk bezochte deel van het Park ontmoet de toerist steeds bewakers in uniform, die de bezoeker graag te woord staan om hen aan te wijzen waar zij het wild kunnen waarnemen (natuurlijk met verrekijker). Het landschap is er indrukwekkend, open, met wijde horizonten, de flora is er gevarieerder dan elders en de fauna bijzonder talrijk. In een rots boven het hotel bevindt zich een steenarendhorst. De ervaren waarnemer zal in de omgeving de steenpatrijs en het sneeuwhoen ontdekken.

(Foto's door M. Reinalter)



De drieteenspecht (*Picoides tridactylus*) is zeer zeldzaam in Zwitserland; hij broedt in het park.