



# TRENDRAPPORT

Kust 2019 – 2020

de Kust

westtoer

west-vlaanderen  
de gedreven provincie

## Inhoudsopgave

Inhoudsopgave .....	2
OVERZICHT TRENDS.....	3
10 Kustgemeenten.....	4
Toerisme en recreatie kerncijfers 2020 .....	4
Logiesaanbod 2019 – 2020 .....	5
Verblijfstoerisme commercieel logies – logiesvorm 2019 – 2020 .....	6
Verblijfstoerisme commercieel logies – herkomst 2019 – 2020 .....	7
INLEIDING .....	8
AANBOD .....	21
Capaciteit in de Kust .....	22
Hotels .....	24
B&B's.....	25
Kamergelateerd logies .....	26
Jeugdlogies.....	26
Kampeerbedrijven .....	27
Vakantiewoningen .....	28
Watersport .....	29
Musea en attracties.....	29
Trend in gemeenten.....	30
VRAAG.....	31
Logiesvorm.....	32
Herkomst commercieel verblijfstoerisme .....	34
Herkomst tweedeverblijfsgebruik vakantiewoningen .....	35
Doel commercieel verblijfstoerisme .....	36
Spreiding verblijfstoerisme commercieel logies .....	37
Verblijfstoeristen per logiesvorm – detail naar herkomst .....	38
Verblijfstoeristen per herkomst – detail naar logiesvorm .....	41
Bruto kamerbezettingsgraad .....	44
Bezoekers aan musea en attracties .....	46
Dagtoeristen .....	47



# OVERZICHT TRENDS

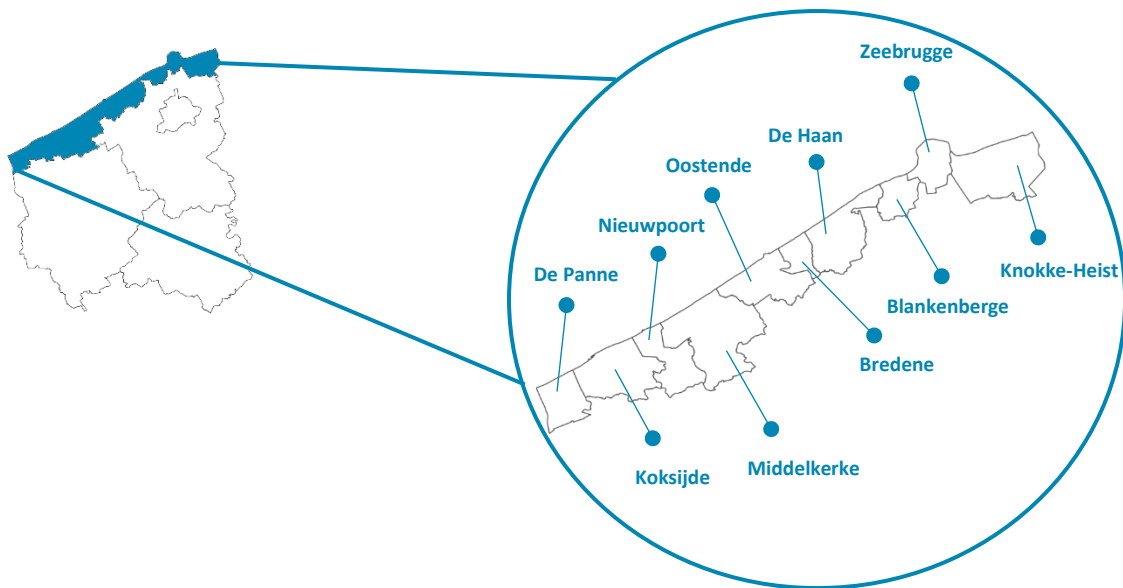
Kust 2019 – 2020

de Kust

westtoer

west-vlaanderen  
de gedreven provincie

## 10 Kustgemeenten



## Toerisme en recreatie kerncijfers 2020



635 153  
bedden



2,2 miljard euro  
bestedingen  
= 22 900 VTE  
(direct en indirect)



4,0 miljoen  
aankomsten



23,2 miljoen  
overnachtingen



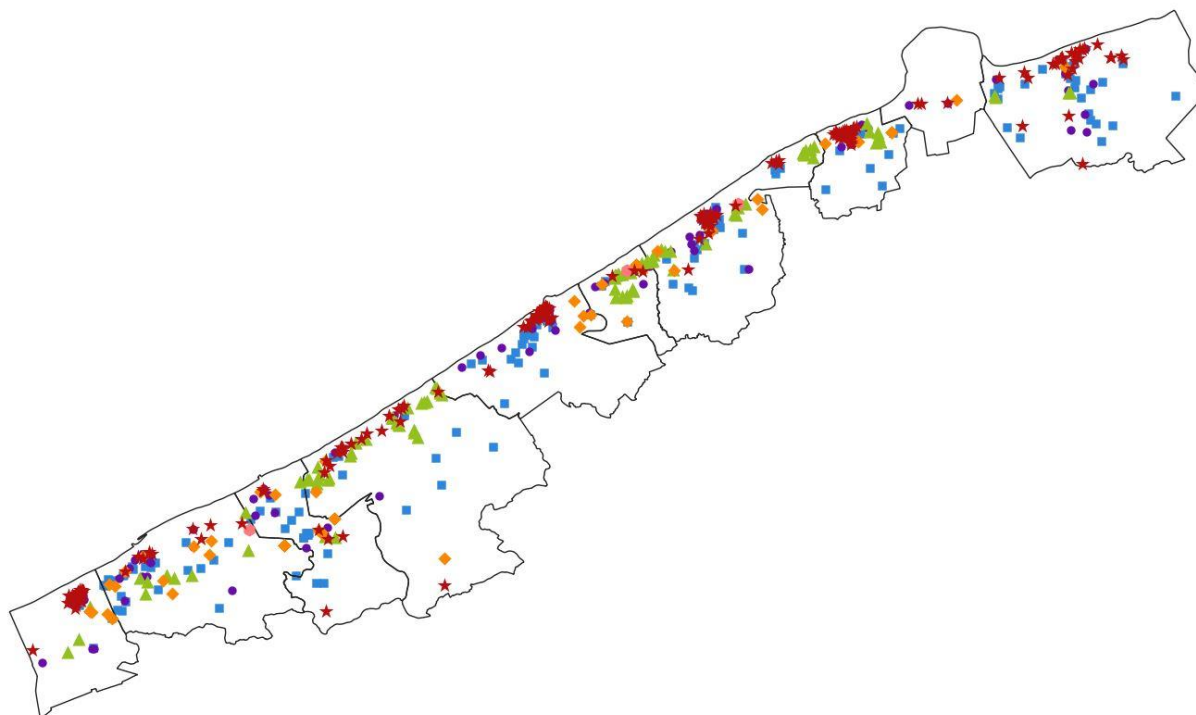
10,0  
miljoen dagtrips

### 2,2 miljard euro waarvan:

- o 556,9 miljoen door vakantiegangers in commercieel logies
- o 1 288,9 miljoen door tweede verblijfstoerisme
- o 232,6 miljoen door dagtoerisme

Verblijfstoerisme commercieel logies	Tweede verblijfstoerisme	Dagtoerisme
50,8% overnachtingen in juli en augustus	51,4% overnachtingen in juli en augustus	42,0% in juli en augustus
1,6 miljoen aankomsten	2,4 miljoen aankomsten	10,0 miljoen dagtrips
8,2 miljoen overnachtingen	15,0 miljoen overnachtingen	

## Logiesaanbod 2019 – 2020



★	184 hotels (-12 t.o.v. 2019)	13 953 bedden (-2,3% t.o.v. 2019)
■	162 B&B's (-9 t.o.v. 2019)	1 041 bedden (-4,2% t.o.v. 2019)
⬠	45 jeugdlogies (+2 t.o.v. 2019)	5 134 bedden (-2,4% t.o.v. 2019)
◆	100 kampeerbedrijven (+0 t.o.v. 2019)	11 596 bedden voor KT (-1,7% t.o.v. 2019) 90 239 bedden voor LT (-1,1% t.o.v. 2019)
▲	3 vakantieparken (+0 t.o.v. 2019)	4 400 bedden (+1,7% t.o.v. 2019) (centrale verhuur)
●	93 kamergerelateerd logies (+11 t.o.v. 2019) (incl. vakantiecentra)	6 620 bedden (+4,6% t.o.v. 2019)

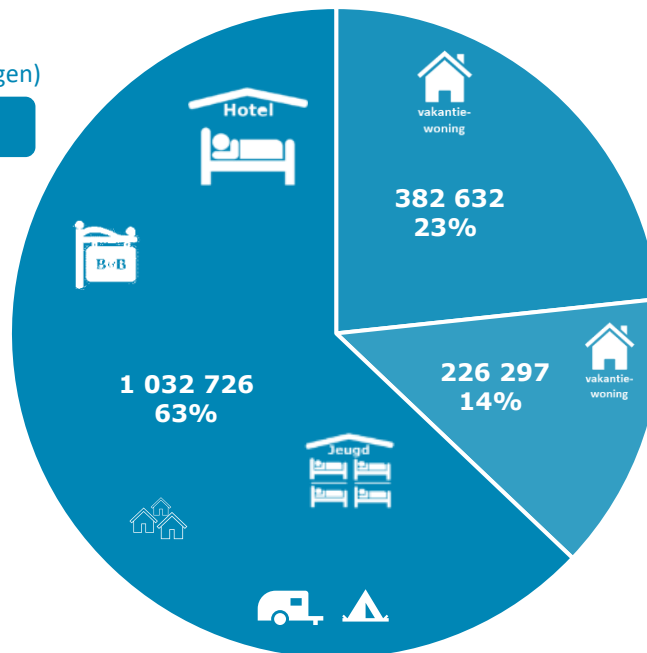
Daarnaast zijn er 100 434 vakantiewoningen aan de kust (incl. vakantiewoningen op parken), dit zijn er 1 345 meer dan 2019

## Verblijfstoerisme commercieel logies – logiesvorm 2019 – 2020

**1 641 655 aankomsten**

Commercieel logies  
(excl. vakantiewoningen)

-45,4% t.o.v. 2019



Vakantiewoningen  
(via directe verhuur)

-25,0% t.o.v. 2019

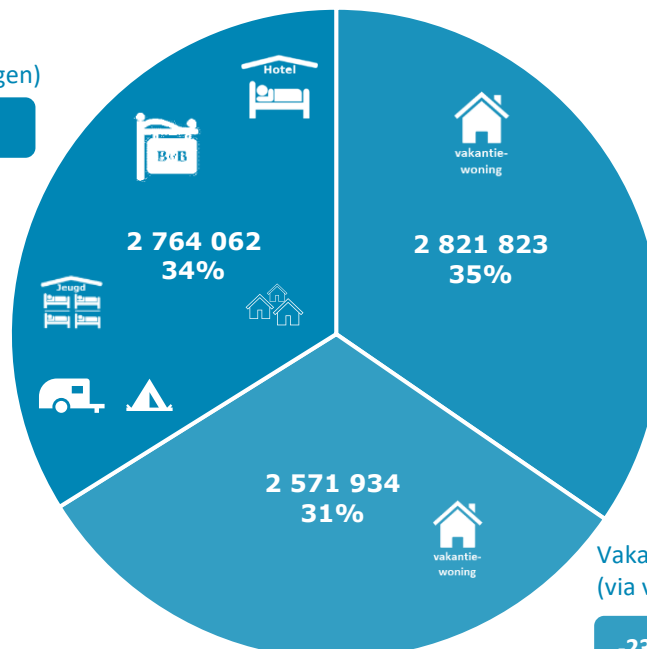
Vakantiewoningen  
(via verhuurkantoor)

-20,3% t.o.v. 2019

**8 157 819 overnachtingen**

Commercieel logies  
(excl. vakantiewoningen)

-42,3% t.o.v. 2019



Vakantiewoningen  
(via directe verhuur)

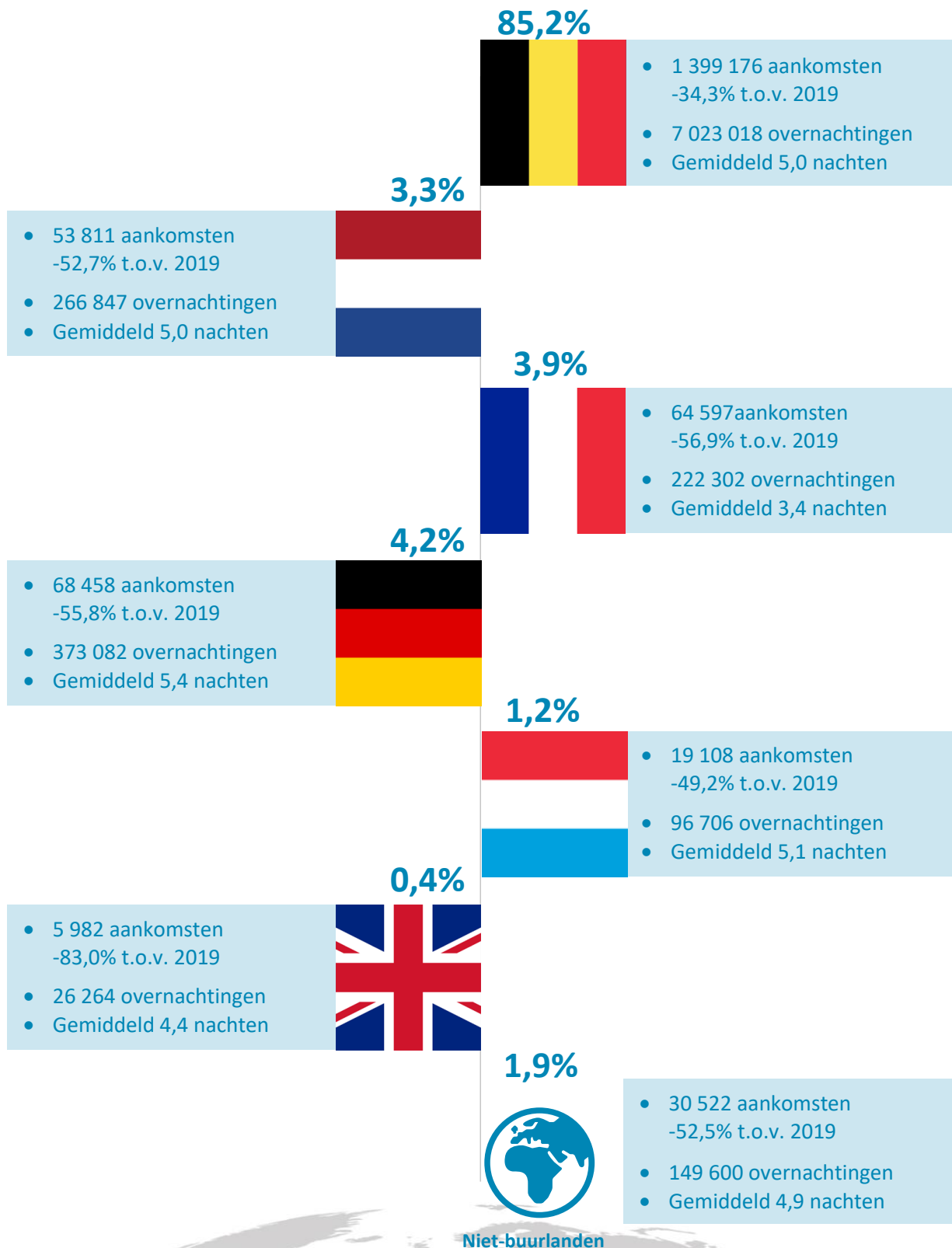
-20,7% t.o.v. 2019

Vakantiewoningen  
(via verhuurkantoor)

-23,1% t.o.v. 2019

**Gemiddelde verblijfsduur = 5,8 nachten**

## Verblijfstoerisme commercieel logies – herkomst 2019 – 2020





# INLEIDING

Kust 2019 – 2020

de Kust

westtoer

west-vlaanderen  
de gedreven provincie





## Inleiding

In het trendrapport wordt de Kust gedefinieerd als het volledige grondgebied van de 10 kustgemeenten (De Panne, Koksijde, Nieuwpoort, Middelkerke, Oostende, Bredene, De Haan, Blankenberge, Zeebrugge en Knokke-Heist). Hoewel Zeebrugge integraal deel uitmaakt van de stad Brugge, wordt Zeebrugge voor de regiowerking Kust (en dus ook binnen dit trendrapport) als een afzonderlijke entiteit beschouwd.

De focus in dit trendrapport ligt op de trend 2019-2020. Sinds 2015 vraagt FOD Economie enkel nog de vraaggegevens op bij vergunde, aangemelde of erkende logies. Vanaf 2015 werd ook de categorie vakantiewoningen toegevoegd (op basis van een steekproef op provincieniveau).

De 'hotels' omvatten zowel de aangemelde, erkende als vergunde hotels met of zonder classificatie. De niet-aangemelde, niet-erkende of niet-vergunde hotels zijn opgenomen onder 'kamergerelateerd logies'. De vraag op kortkampeerplaatsen van terreingebonden logies is opgenomen onder 'kortkampeerplaatsen'.

### Toeristische activiteit in 2020 fors gedaald omwille van Covid-19



In maart 2020 breekt wereldwijd de coronapandemie uit, met ook in eigen land verregaande gevolgen voor de toeristische sector. Bij de interpretatie van de cijfers van 2020 voor de Kust dienen de algemene beperkende maatregelen die naar aanleiding van deze crisis van kracht waren, steeds in het achterhoofd gehouden te worden. Daarom hieronder een overzicht van enkele belangrijke scharniermomenten voor de binnenlandse toeristische sector.

Tussen 19 maart en 8 juni 2020 was er een algemene lockdown van kracht tijdens dewelke B&B's, vakantiewoningen, jeugdverblijven, kampeer- en kamerlogies, bezoekerscentra en musea van overheidswege verplicht gesloten dienden te blijven. Hotels mochten in deze periode wel open blijven, maar hun restaurants en ontbijtruimtes moesten dicht. Alle niet-essentiële verplaatsingen (dus ook toeristische) werden verboden en ook de grenzen gingen grotendeels dicht. Het verbod op niet-essentiële verplaatsingen hield ook in dat het voor eigenaars van een tweede verblijf aan de Kust verboden was zich naar hun eigendom te begeven.

Op 8 juni werden de maatregelen versoepeld en kon de sector enigszins herademen. Mits inachtnaam van specifieke maatregelen (protocollen) was reizen en toerisme binnen België vanaf die datum opnieuw mogelijk (binnen de EU kon dit opnieuw vanaf 15 juni). Via een eerdere versoepeling konden tweedeverblijvers (aan de Kust) al sinds 21 mei opnieuw naar hun tweede woning.

Tot oktober bleven de regels voor de toeristische sector ongeveer dezelfde, maar in het najaar verslechterde de epidemiologische situatie opnieuw en werden de maatregelen systematisch verstrengd: beperktere sociale bubbels, een sluitingsuur voor cafés en midden oktober ook een algemene avondklok en de sluiting van restaurants en cafés. Eind oktober/begin november volgde uiteindelijk (opnieuw) de sluiting van niet-essentiële winkels, vakantie-, pret- en dierenparken. Buitenlandse reizen werden sterk afgeraden, maar de grenzen werden niet gesloten. Op enkele uitzonderingen na (o.m. de heropening van de niet-essentiële winkels, de musea en de zwembaden vanaf 1 december, weliswaar onder strikte voorwaarden en mits naleving van de sectorprotocollen) bleven deze strengere maatregelen van kracht tot in het voorjaar van 2021.

## Omzet door toerisme valt terug tot 2,2 miljard euro directe bestedingen in 2020

De totale omzet gegenereerd door toerisme aan de Kust bedraagt in 2020 2,2 miljard euro. In 2019 (voor corona) was dit nog net geen 3,0 miljard euro. Deze omzet wordt geraamd op basis van de toeristische bestedingen van verblijfstoeristen in commercieel logies, van tweedeverblijvers en van dagtoeristen. Ook de toeristische bestedingen van de meeting industrie en van bezoekers aan jachthavens worden in rekening gebracht (zowel dag- als verblijfstoerisme).

De omzet in 2020 van vakantiegangers in commercieel logies aan de Kust bedraagt 556,9 miljoen euro (tegenover 804,7 miljoen euro in 2019). Het tweede verblijfstoerisme aan de Kust is in 2020 goed voor 1 288,9 miljoen euro bestedingen (in 2019 was dit 1 308,5 miljoen euro). Het dagtoerisme tenslotte genereerde in 2020 een omzet van 232,6 miljoen euro (tegenover 793,4 miljoen euro in 2019).

Uitgaande van de hypothese waarbij 1 miljoen euro staat voor 7,2 VTE directe en 3,4 VTE indirecte werkgelegenheid, is de omzet in 2020 goed voor 22 900 voltijds equivalenten in directe en indirecte werkgelegenheid samen. Dit is wellicht een onderschatting omdat naar aanleiding van de crisis systemen van tijdelijke werkloosheid in werking werden gesteld. Ter vergelijking: voor 2019 werd de totale toeristische werkgelegenheid aan de Kust op 31 679 VTE geraamd.

## De Kust beschikt over een totale logiescapaciteit van ruim 635 000 bedden

In 2020 bood de Kust in totaal aan 635 153 personen plaats om te overnachten in zowel commercieel logies als logies voor gemengd gebruik. Het leeuwendeel van de logiescapaciteit (93% of 592 409 bedden) situeert zich bij het gemengd gebruik (vakantiewoningen of langetermijnkampeerplaatsen die als tweede verblijf fungeren, maar ook via verhuur kunnen worden aangeboden). Minder dan 7% van de beddenscapaciteit (42 744 bedden) bevindt zich in (louter) commercieel logies.

Bij het *gemengd gebruik* (verhuur + tweede verblijf) is de belangrijkste logiesvorm die van de individuele vakantiewoningen. Met bijna 75% van de totale beddenscapaciteit aan de Kust (474 005 bedden) is deze logiesvorm veruit het sterkst vertegenwoordigd. Naast individuele vakantiewoningen zijn er ook vakantiewoningen op vakantieparken en tweedeverblijfparken, goed voor nog eens 28 165 bedden (4%). Het derde type binnen het gemengd gebruik zijn de langetermijnkampeerplaatsen op campings en verblijfparken, goed voor 90 239 bedden (of 14% van de totale beddenscapaciteit).

Bijna 20% van de beddenscapaciteit voor gemengd gebruik situeert zich in Knokke-Heist, gevolgd door Middelkerke (19%), Koksijde (15%) en De Haan (11%). Het aandeel van de andere kustgemeenten varieert tussen 1% en 9%.

Binnen het logies voor *(enkel) commercieel gebruik* (waartoe de vakantiewoningen niet worden gerekend) zijn de hotels de belangrijkste logiesvorm. In 2020 telt de Kust 13 953 bedden in hotels (33% van de beddenscapaciteit in (louter) commercieel logies, 2,2% van het totaal). De kortkampeerplaatsen op campings volgen op de tweede plaats met 11 596 bedden (27% of 1,8% van het totaal). Daarna volgen jeugdlogies (met 5 134 bedden, 12% of 0,8% van het totaal), kamergerelateerd logies (4 671 bedden, 11% of 0,7% van het totaal) en vakantieparken (i.c. vakantiewoningen in vakantieparken die via de centrale verhuur van het park worden aangeboden) (4 400 bedden, 10% of 0,7% van het totaal). De (uitdovende logiesvorm) vakantiecentra beschikt momenteel nog over 1 949 bedden (5% of 0,3% van het totaal). De kleinste logiesvorm aan de Kust is die van de B&B's met 1 041 bedden (2% of 0,2% van het totaal).



De grootste capaciteit van bedden voor commercieel gebruik (excl. vakantiewoningen) situeert zich in De Haan (16%), Oostende (15%), Blankenberge (13%), Middelkerke (12%), Koksijde en Nieuwpoort (allebei 11%). Het aandeel van de andere kustgemeenten varieert tussen 1% en 9%.

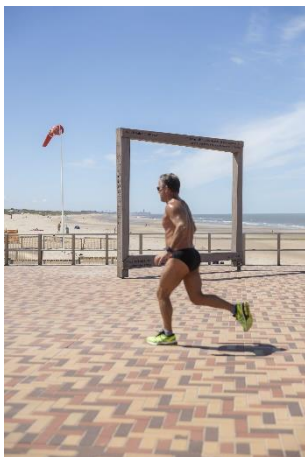
De gestage toename - jaar na jaar - van de logiescapaciteit aan de Kust houdt ook in 2020 aan. In vergelijking met 2019 nam de totale logiescapaciteit opnieuw met 1% toe (+5 366 bedden). Terwijl de capaciteit in het commercieel logies (zonder vakantiewoningen) met -0,8% weliswaar licht daalde (-335 bedden), is het vooral bij het gemengd gebruik van verhuur en tweede verblijf dat de toename zich laat opmerken (+1% of +5 701 bedden).

### **Beddenscapaciteit van logies voor (enkel) commercieel gebruik daalt licht**

Met in totaal 42 744 bedden op 1 juli 2020 is de capaciteit van het commercieel logies aan de Kust (zonder de vakantiewoningen) ten opzichte van 2019 licht gedaald. Dit is het resultaat van verschillende bewegingen: er deed zich een verschuiving voor van vakantiecentra (-1 960 bedden) naar kamergelateerd logies (+2 252 bedden); bij de vakantieparken noteren we een lichte toename (+75 bedden of +2%); bij alle andere logiesvormen nam de capaciteit af (hotels -324 bedden of -2%; kortkampeerplaatsen -204 bedden of -2%; jeugdlogies -128 bedden of -2%; B&B's -46 bedden of -4%). Alles samen gingen er op die manier in 2020 netto 335 bedden in commercieel logies verloren (-0,8%).

### *Aantal hotels (en hotelkamers) neemt af*

De Kust telde op 1 juli 2020 184 hotels. Dat is 12 hotels minder dan in 2019 (-6%). Twaalf hotels zijn (al dan niet tijdelijk) gestopt, waarvan Hotel Melinda in Oostende (met 47 kamers), Hotel Les Dunes in De Haan (26 kamers), Hotel Glenn in Oostende (17 kamers) en Hotel Holidays in Blankenberge (15 kamers) de grootste zijn. Eén hotel is (na een periode van inactiviteit) terug opgestart (Hotel O'mer met 20 kamers in Blankenberge) en drie hotels zijn van logiesvorm veranderd: 1 van B&B naar hotel (Villa La Tourelle in De Haan) en 2 van hotel naar kamergelateerd logies (Le Fox en Villa Anita in De Panne).



Deze 184 hotels hebben samen 6 135 kamers en 13 953 bedden. Dat zijn er 166 kamers (en 324 bedden) minder dan in 2019 (resp. -3% en -2%). Het wegvallen van vooral kleinere hotels in combinatie met beperkte capaciteitswijzigingen in het bestaande kameraanbod (onder meer een uitbreiding met 13 kamers in Hotel Casino in Nieuwpoort), resulteren in een toename van de gemiddelde grootte van de kusthotels van 32,1 naar 33,3 kamers. Het merendeel van de hotels blijft echter relatief kleinschalig: 80% van de hotels heeft 50 kamers of minder en 31% heeft 15 kamers of minder. Slechts 8 hotels hebben meer dan 100 kamers (goed voor 16% van de totale hotelkamer capaciteit).

### *Aantal kamers in B&B's neemt eveneens licht af*

Na een stabilisatie in 2019 is het aantal uitbatingen van B&B's aan de Kust in 2020 licht gedaald tot 162 uitbatingen (-5%) met samen 449 kamers (-3%) en 1 041 bedden (-4%). Netto verdwenen er 9 uitbatingen (en 16 kamers) uit het aanbod. Er kwamen 9 volledig nieuwe uitbatingen bij, maar er zijn ook 15 uitbatingen gestopt. Daarnaast veranderden er 5 uitbatingen van logiesvorm: 2 gingen van B&B naar kamergelateerd logies, 1 naar hotel en 1 naar vakantiewoning; 1 uitbating maakte de omgekeerde beweging van kamergelateerd logies naar B&B.

50% van de kamers in B&B's aan de Kust is erkend met comfortclassificatie (226 kamers), 48% is aangemeld (215 kamers). Slechts 8 kamers is (nog) niet aangemeld of erkend (1,8%). Gemiddeld zijn er 2,8 gastenkamers per uitbating.

### *Aanbod voor kortkampeerders bleef nagenoeg stabiel*

De Kust telde op 1 juli 2020 exact 100 kampeerbedrijven, evenveel als in 2019. Het gaat om 67 uitbatingen van terreingerelateerd logies, 27 campings en 6 camperterreinen. In aantal uitbatingen noteren we geen wijzigingen in vergelijking met 2019.

Samen beschikken deze kampeerbedrijven in 2020 over 3 142 kortkampeerplaatsen (12% van het totaal aantal kampeerplaatsen). Dit komt overeen met een beddenscapaciteit van 11 596 bedden.

Beperkte capaciteitswijzigingen bij een 7-tal kampeerbedrijven resulteren samen in een daling van het aantal kortkampeerplaatsen (en -bedden) met 2% (-51 plaatsen). De belangrijkste wijzigingen situeren zich bij camping New Ideal in De Haan (waar 30 kortkampeerplaatsen omgezet werden in plaatsen voor langkamperen) en bij camping Holiday Village/Nomad in Knokke waar de plaatsen van het gedeelte Nomad nu onder kamergerelateerd logies vallen.



Aangepaste plaatsen voor kampeerauto's (campers) - zowel op campings als op specifiek daartoe ingerichte camperterreinen - vallen onder het totaal van de kortkampeerplaatsen. In 2020 beschikte de Kust in totaal over 587 aangepaste plaatsen voor campers, 40 meer dan in 2019 (+7%).

### *Aanbod jeugdlogies neemt licht af*

In totaal beschikte de Kust op 1 juli 2020 over 45 uitbatingen van jeugdlogies, goed voor 1 011 kamers of slaapzalen en 5 134 bedden.

In 2020 zijn er 3 inrichtingen voor jeugdlogies bijgekomen: Elephant Camps in De Haan (met 120 bedden), O'Zee in Oostende (88 bedden) en het Ruiterhof in Bredene (18 bedden). Het Zeehuis in Bredene (80 bedden) sloot de deuren. Bij La Rose des Sables en Ter Helme (beide in Koksijde) werd een gedeelte van de kamers erkend als kamergerelateerd logies (samen gaat het om 65 kamers en 248 bedden). Daarnaast waren er ook nog beperkte capaciteitswijzigingen bij 3 andere uitbatingen waarvan die bij De Zeekameel in Middelkerke (-23 bedden) de belangrijkste is.

Hoewel er in 2020 netto dus 2 uitbatingen van jeugdlogies zijn bijgekomen, resulteren bovengenoemde verschuivingen en capaciteitswijzigingen in een lichte daling van het aantal bedden met 2% (-128 bedden).

### *Beperkte toename van de capaciteit op vakantieparken*

Het aantal vakantieparken aan de Kust bleef in 2020 ongewijzigd op drie. De totale capaciteit bedroeg er op 1 juli 880 eenheden of 4 400 bedden.

Het aantal vakantiewoningen dat op de parken via de centrale verhuur van het park wordt aangeboden, nam toe met 2% (+15 woningen of +75 bedden). Concreet gaat het om een uitbreiding op het vakantiepark Breedyyn Village in Bredene (naast de reeds 27 extra woningen op het park die niet via de centrale verhuur van het park worden aangeboden, zie verder onder huurvakantiewoningen). De capaciteit van beide andere vakantieparken (Center Parcs De Haan en Sunparks Oostduinkerke) bleef ongewijzigd.

### *Aanbod vakantiecentra dooft verder uit*

De vakantiecentra zijn binnen het logiesdecreet van 2017 een uitdovende logiesvorm. In 2019 telde de Kust nog 12 vakantiecentra, in 2020 zijn het er nog 6 (een halvering zowel in uitbatingen, kamers als bedden). Deze zes uitbatingen zijn samen goed voor 638 kamers en 1 949 bedden.

Eén vakantiecentrum sloot definitief de deuren (Petit Rouge in Blankenberge met 82 kamers en 206 bedden). Vijf andere vakantiecentra veranderden van logiesvorm naar kamergerelateerd logies. Het gaat om Duinse Polders, Floreal en Liberty (alle drie in Blankenberge), Floreal (in Nieuwpoort) en Euphorbia (in Koksijde).

### Capaciteitstoename in kamergelateerd logies

Op 1 juli 2020 waren er aan de Kust in totaal 87 uitbatingen van kamergelateerd logies, samen goed voor 1 475 kamers en 4 671 bedden. In aantal bedden is deze logiesvorm daarmee bijna even belangrijk geworden als het jeugdlogies aan de Kust en belangrijker dan de vakantieparken, de (nog niet van logiesvorm veranderde) vakantiecentra en de B&B's.

In 2020 zijn er netto 17 uitbatingen in kamergelateerd logies bijgekomen. Uitgedrukt in kamers gaat het om een toename van 83% (+667 kamers), in bedden gaat het zelfs om +93% (+2 252 bedden). In vergelijking met 2019 kwamen er 12 volledig nieuwe uitbatingen bij (waaronder Holiday Suites De Haan met 11 kamers), terwijl ook 5 uitbatingen zijn gestopt. Daarnaast zijn er 12 uitbatingen bijgekomen die vorig jaar nog onder een andere logiesvorm vielen. Bij 5 van die 12 uitbatingen gaat het om (de uitdovende logiesvorm) vakantiecentra. De capaciteit van de 5 hierboven reeds genoemde vakantiecentra is samen goed voor 540 kamers en 1 754 bedden. Bij 2 uitbatingen van jeugdlogies (La



Rose des Sables en Ter Helme, allebei in Koksijde) werd een gedeelte van de kamers als kamergelateerd logies erkend (samen gaat het om 65 kamers en 248 bedden). De 5 andere uitbatingen die er bij kamergelateerd logies zijn bijgekomen zijn 2 vroegere hotels (Le Fox en Villa Anita in De Panne), 1 camping (Holiday Village/Nomad in Knokke waarvan nu een deel onder kamergelateerd logies valt) en 2 B&B's. Twee uitbatingen veranderden van kamergelateerd logies naar resp. B&B en vakantie woning. De belangrijkste uitbreidingen noteren we bij Holiday Suites (+26 kamers in Nieuwpoort en +19 kamers in Blankenberge). Bij Neutralia in Oostende verdwenen 23 kamers uit het aanbod (verbouwing).

De gemiddelde grootte van het kamergelateerd logies aan de Kust nam door al deze wijzigingen toe van 11,5 kamers in 2019 naar 17,0 kamers in 2020.

### Bedden capaciteit in logies voor gemengd gebruik neemt verder toe

Met in totaal 592 409 bedden op 1 juli 2020 is de capaciteit van het logies voor gemengd gebruik aan de Kust (verhuur en tweede verblijf) ten opzichte van 2019 opnieuw met 1 % toegenomen (+5 701 bedden). De toename is het sterkst bij de vakantie woningen, met name bij de individuele vakantie woningen waar de capaciteit met 6 325 bedden is toegenomen (+1,4%). Ook bij de vakantie woningen op vakantieparken en tweede verblijfparken noteren we een toename van de capaciteit (+400 bedden of +1,4%). De capaciteit op langetermijnkampeerplaatsen daarentegen daalde met 1 024 bedden (-1,1%).

### Aantal huurvakantiewoningen overschrijdt de kaap van 100 000

In 2020 telde de Kust voor het eerst meer dan 100 000 vakantie woningen. Op 1 juli 2020 waren er in totaal 100 434 vakantie woningen (+1,4%), waarvan 94 801 individuele vakantie woningen, een toename met 1 265 woningen. Vooral in Knokke-Heist, Oostende en Middelkerke kwamen er individuele vakantie woningen bij; enkel in Nieuwpoort en Blankenberge nam hun aantal af.

De toename van het aantal vakantie woningen op tweedeverblijfparken is relatief beperkt (+53, vooral in Middelkerke en Koksijde). Ook bij de vakantieparken werd het aanbod slechts licht uitgebreid. Het gaat om 27 woningen in Breduyn Village (Bredene), die niet via de centrale verhuur van het park worden aangeboden.

Ruim 93% van de eigenaars van vakantie woningen (individuele woningen en woningen op tweedeverblijfparken) is afkomstig uit eigen land. De overige eigenaars komen (in volgorde) uit Duitsland (2,1%), Luxemburg (1,5%), Frankrijk (1,3%) en Nederland (1,0%).

Door capaciteitswijzigingen op een 20-tal kampeerbedrijven nam het aantal langetermijn-kampeersplaatsen eveneens licht af (-1% of -254 plaatsen). De grootste wijzigingen deden zich voor bij camping Marva in Middelkerke (waar 124 plaatsen verdwenen) en bij camping Kerlinga in Bredene (waar 110 plaatsen verdwenen voor de uitbreiding van vakantiepark Breeduyn). In totaal beschikt de kust in 2020 over 22 130 plaatsen voor langkamperen (88% van het totaal aantal kampeersplaatsen). Dit komt overeen met een beddencapaciteit van 90 239 bedden of 14% van de totale beddencapaciteit aan de Kust. Daarmee zijn de langetermijnkampeersplaatsen na de individuele vakantiewoningen de belangrijkste logiesvorm aan de Kust.

### Kleine wijziging in aanbod musea en attracties en watersport

De Kust telt 29 musea/attracties in 2020 die een ruime keuze aan thema's en activiteiten aanbieden.

Acht attracties vallen onder de categorie 'attractieparken en rondvaarten' (waartoe onder meer pre- en themaparken behoren, zoo's en dierenparken, recreatieparken en waterplezier en sightseeing tochtjes). Het gaat om het Maritiem Themapark Seafront en Rederij Franlis in Zeebrugge, Sealife Center en Serpentarium in Blankenberge, Albatros Noordzee Cruises en Franlis Zeetochten in Oostende en Plopsaland en Plopsaqua in De Panne.

Drie attracties behoren tot de categorie 'wetenschap en natuur' (incl. natuurbezoekerscentra), namelijk Het Zwin Natuurpark in Knokke-Heist, Bezoekerscentrum Doornpanne in Koksijde en Bezoekerscentrum Duinpanne in De Panne.

Onder de categorie 'kunsten' vallen vier musea (Mu.Zee en het James Ensorhuis in Oostende, het Paul Delvauxmuseum in Koksijde en het Cultuurhuis De Scharbillie in De Panne).

De brede categorie 'historische musea en attracties' omvat naast zuiver historische musea ook archeologische musea, monumenten en erfgoed en musea over volkscultuur of religie. Voor de Kust gaat het om elf historische musea of attracties: Sincfala en het For Freedom Museum in Knokke-Heist, het Belle Epoque Center in Blankenberge, het Fort Napoleon, de Mercator, het Provinciedomein Raversyde en het Stadsmuseum in Oostende, Les Zéphyrs in Middelkerke, Westfront (Albert I Monument) in Nieuwpoort en het Abdijmuseum Ter Duinen en de Zuidabdijmolen in Koksijde.



Drie attracties vallen onder de categorie 'ambachtelijke musea en attracties', met name het Zuivelmuseum in Blankenberge, de Amandine in Oostende en NAVIGO (Nationaal Visserijmuseum) in Koksijde.

In vergelijking met 2019 is er één (kunst)museum bijgekomen: het James Ensorhuis in Oostende heropende zijn deuren in juli 2020 nadat het sinds november 2017 gesloten was voor renovatie. In de categorie 'attractieparken en rondvaarten' viel er één attractie weg: het Stedelijk Noordzee Aquarium is sinds begin juli 2019 gesloten.

Bovengenoemde 29 attracties en musea leveren op jaarbasis betrouwbare bezoekerscijfers aan. De Kust telt ook nog andere attracties en musea die geen (of geen betrouwbare) cijfers ter beschikking kunnen stellen.

De overzetboten in Oostende (tussen de Visserskaai en de Oosteroever) en in Nieuwpoort (over de Havengeul) worden strikt genomen niet als 'attracties' beschouwd, hoewel ze door veel bezoekers wellicht wel als een attractie worden ervaren.

Naast het ruime aanbod van attracties en musea is de Kust ook voorzien van 27 watersportclubs en 13 jachtclubs in vier kustjachthavens met in totaal 3 553 ligplaatsen. Dit aanbod bleef ten opzichte van 2019 ongewijzigd.

## Corona resulteert in ruim een kwart minder verblijfstoeristen in 2020

De vraagcijfers van het commercieel logies (excl. directe verhuur) zijn gebaseerd op de cijfers van FOD Economie waarbij enkel vergund, aangemeld of erkend logies wordt opgenomen.

Omdat FOD Economie - wat de vakantiewoningen betreft - enkel beschikt over de cijfers van de verhuurkantoren, doet Westtoer voor vakantiewoningen een inschatting van de directe verhuur via eigenaar of derde en van het tweedeverblijfgebruik. Ook het tweedeverblijfgebruik op de langetermijnkampeerplaatsen wordt door Westtoer ingeschat.

### Ruim 4 miljoen verblijfstoeristen in 2020 genereren samen 23,2 miljoen overnachtingen

In 2020 kon de Kust 4 021 144 *verblijfstoeristen* verwelkomen. Daarvan wordt 31% (of 1 259 023 aankomsten) gerealiseerd door het commercieel logies (excl. directe verhuur): 15,4% logeerde in een hotel, 5,6% in vakantiewoningen verhuurd via een verhuurkantoor, 3,4% in vakantiecentra en vakantieparken, 2,7% in kamergerelateerd logies, 2,1% op kortkampeerplaatsen op campings, 1,5% in jeugdlogies en 0,7% in een B&B.



Met de inschatting voor de directe verhuur van vakantiewoningen erbij (9,5% van alle aankomsten), komt het aantal aankomsten in commercieel logies op een totaal van 1 641 655 (of 41% van het totaal aantal verblijfstoeristen aan de Kust).

Het aantal aankomsten van tweedeverblijvers wordt op 2 379 489 (of 59%) ingeschat: 42,6% behelst het tweedeverblijfsgebruik van vakantiewoningen, 16,6% zijn aankomsten op langetermijnkampeerplaatsen.

In vergelijking met 2019 nam het aantal gasten in commercieel logies (excl. directe verhuur) fors af met 42%. Met de inschatting voor directe verhuur van vakantiewoningen erbij bedraagt de daling van het aantal aankomsten in commercieel logies nog steeds 39%. De aankomsten van tweedeverblijfstoeristen noteren 17% lager. Globaal - voor het totaal van het verblijfstoerisme aan de Kust - nam het aantal aankomsten in 2020 af met bijna 28%.

Belangrijkste oorzaak van deze daling is - uiteraard - corona. De strenge maatregelen om het virus in te dijken hadden een sterk negatieve impact op het toerisme aan de Kust, al moet gezegd dat de impact - globaal bekeken - duidelijk minder negatief was dan in de overige West-Vlaamse regio's (Westhoek - 61%, Leiestreek -56%, Brugse Ommeland -54%).

Het is duidelijk dat het vooral de sterke aanwezigheid is van het tweedeverblijfstoerisme aan de Kust, samen met het sowieso uitgebreide aanbod aan vakantiewoningen (zowel direct verhuurd als via een verhuurkantoor), die er in combinatie met het gevarieerde aanbod aan kortkampeerplaatsen, voor gezorgd hebben dat de impact van corona voor de Kust enigszins getemperd kon worden in vergelijking met de andere regio's. Genoemde logiesvormen lenen zich immers bij uitstek goed voor een (autonoom) vakantieverblijf met de beperkte (gezins)bubbel of - wat kamperen betreft - voor een verblijf in de openlucht.

In volume is de daling het grootst bij de hotels: 2020 telde ruim 440 000 hotelgasten minder dan 2019 (-41%). In de rand hiervan noteren we dat er ook 12 kusthotels uit het aanbod zijn verdwenen (zie hoger). Het aantal aankomsten in de B&B's daalde eveneens met 41%. Beide logiesvormen hadden sterk te lijden onder het feit dat de ontbijtruimtes (en in de hotels ook de restaurants) verplicht gesloten moesten blijven, wat het er voor hun gasten - in combinatie met de landelijke sluiting van restaurants - zeker niet makkelijker op heeft gemaakt.

Bij de vakantiecentra en -parken is de daling ook sterk: we noteren er de procentueel grootste daling met -68% (of -290 000 aankomsten). Naast de verplichte langere sluitingsperiode voor vakantieparken speelt ook de verschuiving van vakantiecentra naar kamergelateerd logies hier een rol. Als accommodatievorm voor groepen had het jeugdlogies eveneens bijzonder te lijden onder de strikte regels qua maximale grootte van het reisgezelschap. Gevolg: -64% of -108 700 aankomsten. Enkel bij het kamergelateerd logies gingen de aankomsten erop vooruit (+56%), maar dat heeft wellicht vooral te maken met wijzigingen in het aanbod (+93% in bedden).

De facto gaan alle logiesvormen - op kamergelateerd logies na - erop achteruit. Toch valt op dat de daling van het aantal aankomsten bij vakantiewoningen minder scherp is: -25% bij directe verhuur, -20% bij verhuur via een verhuurkantoor en -14% bij het tweedeverblijfsgebruik van vakantiewoningen. Ook de aankomsten op langetermijnkampeerplaatsen (-24%) daalden minder fel in vergelijking met de klassieke vormen van commercieel logies.

Het totaal aantal *overnachtingen* aan de Kust bedraagt 23 195 159 in 2020. Ten opzichte van de ruim 27,7 miljoen overnachtingen in 2019 betekent dit een afname van 16%. Het aantal overnachtingen in commercieel logies (incl. directe verhuur van vakantiewoningen) bedroeg 8 157 819, een daling met 30% in vergelijking met de 11,7 miljoen overnachtingen in 2019.

Naar logiesvorm merken we bij de overnachtingen een analoog patroon als bij de aankomsten, met dat verschil dat de dalingspercentages er bij alle logiesvormen - op de verhuur van vakantiewoningen via verhuurkantoren na - steeds minder hoog (dus positiever) zijn. Meest opvallend hier zijn de cijfers voor het tweedeverblijfstoerisme: het totaal aantal overnachtingen van (tweede)verblijfstoeristen nam in vergelijking met 2019 'slechts' met 6% af (van 16 naar 15 miljoen overnachtingen). Nog specifieker: het aantal overnachtingen van tweedeverblijvers in vakantiewoningen daalde met nauwelijks 3,6% ten opzichte van 2019 (van 11,6 naar 11,2 miljoen overnachtingen) en dit ondanks het feit dat het in het voorjaar van 2020 gedurende enkele maanden verboden was om zich als tweedeverblijver van het domicilieadres naar het tweede verblijf te verplaatsen (verbod op niet-essentiële verplaatsingen). Een sterke toename van het tweedeverblijfsgebruik van vakantiewoningen in de zomer kon het verlies van het voorjaar deels compenseren. Het aandeel van het tweedeverblijfstoerisme op het totaal aantal overnachtingen aan de Kust nam toe van 58% in 2019 naar 65% in 2020.



De minder scherpe daling in overnachtingen in vergelijking met de aankomsten, leidt ertoe dat de gemiddelde verblijfsduur in vrijwel elke logiesvorm is toegenomen. Uitzondering is (zoals aangehaald) de verhuur van vakantiewoningen via een verhuurkantoor, maar daar is de gemiddelde verblijfsduur sowieso al het langst van alle logiesvormen (gemiddeld 11,4 nachten tegenover 11,8 nachten in 2019). Op de tweede plaats (en ver daarachter) volgt de directe verhuur van vakantiewoningen (met gemiddeld 7,4 nachten tegenover 7,0 nachten in 2019). Door de lange verblijfsduren die er worden gerealiseerd, staan de vakantiewoningen (zowel direct verhuurd als via een verhuurkantoor) in voor twee derde van het aantal overnachtingen in commercieel logies aan de Kust, tegenover 'slechts' 37% van de aankomsten.



Globaal nam de gemiddelde verblijfsduur van het verblijfstoerisme aan de Kust toe van 5,0 naar 5,8 nachten. Specifiek voor het commercieel logies (excl. directe verhuur) was dit van gemiddeld 3,7 naar 4,2 nachten en met de directe verhuur erbij van gemiddeld 4,4 naar 5,0 nachten. De gemiddelde verblijfsduur van het tweedeverblijfstoerisme nam toe van 5,6 naar 6,3 nachten. De beperkingen op en het ontraden van internationale reizen zijn aan deze langere verblijfsduren niet vreemd: in 2020 hebben blijkbaar heel wat bezoekers geopteerd voor een langer verblijf aan de eigen kust ter compensatie van een (gemist) vakantieverblijf in het buitenland. Waar er de voorbije jaren een tendens was naar steeds kortere verblijfsduren, betekent corona op dit vlak alvast een kentering. De tendens naar langere verblijfsduren deed zich trouwens ook voor in de andere West-Vlaamse regio's.

Met een bezetting van 30% op jaarbasis lag de gemiddelde bruto kamerbezettingsgraad van de hotels aan de Kust in 2020 flink lager dan in 2019 (51%).

In de zomermaanden nam de bezettingsgraad toe tot gemiddeld 69% op maandbasis in juli en 68% in augustus, maar hiermee bleef de bezetting wel onder het niveau van een normale zomer. In september was de kamerbezetting met 64% wel vergelijkbaar met de bezetting in diezelfde maand een jaar eerder.

In de B&B's bedroeg de gemiddelde bruto bezettingsgraad 18% op jaarbasis (in 2019 was dit 27%). In juli nam dit toe tot 54% op maandbasis, in augustus tot 55%, percentages die vergelijkbaar zijn met de zomer van 2019.

#### *85% Belgen in commercieel logies, 92% Belgen bij tweedeverblijfsgebruik vakantiewoningen*



Het aandeel van Belgische verblijfstoeristen in commercieel logies aan de Kust (incl. directe verhuur) nam toe van 79% in 2019 naar 85% in 2020, maar in absoluut volume daalde het aantal Belgen wel met 34% (-729 809 aankomsten). Enkel bij het kamergerelateerd logies was er een stijging van Belgen in 2020 (+116%). Het totaal aantal overnachtingen van Belgen daalde met 25% (-2 388 370 overnachtingen). De gemiddelde verblijfsduur van Belgen nam hierdoor toe van gemiddeld 4,4 naar 5,0 nachten.

Bij het tweedeverblijfsgebruik van vakantiewoningen is het aandeel van de Belgen nog hoger dan in commercieel logies, maar het daalde wel ten opzichte van 2019: van 94% naar 92% bij de aankomsten en van 91% naar 90% bij de overnachtingen. In absoluut volume is de daling bij de Belgen op tweedeverblijf in een vakantiewoning aan de Kust opvallend minder sterk dan in commercieel logies: de aankomsten daalden met -15%, de overnachtingen met slechts 5%. De gemiddelde verblijfsduur nam dan ook toe van 5,7 naar 6,4 nachten.

#### *Forse daling van verblijfstoeristen uit de buurlanden, maar wel langere verblijfsduur*

15% van de verblijfstoeristen in commercieel logies aan de Kust (incl. directe verhuur) komt in 2020 uit het buitenland (het jaar ervoor was dit nog 21%). Duitsland is de belangrijkste buitenlandse markt (4,2% van alle aankomsten), gevolgd door Frankrijk (3,9%), Nederland (3,3%), Luxemburg (1,2%) en het Verenigd Koninkrijk (0,4%). De rangorde tussen de buurlanden bleef onveranderd in vergelijking met 2019.

Tegenover 2019 daalde het aantal aankomsten van buitenlandse verblijfstoeristen met 56% (-313 074 aankomsten). Het aantal overnachtingen van buitenlanders daalde in vergelijking met 2019 met 50% (-1 141 821 overnachtingen).

Sinds de uitbraak van corona in maart 2020 was het van alle buurlanden voor de Britten wellicht het moeilijkst om naar ons land te reizen. De Britse markt aan de Kust had in de jaren vóór corona al rake klappen gekregen (onder meer omwille van de aanhoudende onzekerheid met betrekking tot de Brexit), maar de strikte (in)reisbeperkingen in 2020 resulteerden voor deze markt in een bijkomende daling van liefst 83% in aankomsten (en 73% in overnachtingen).

De op één na sterkste daling noteren we bij de Fransen (-57% in aankomsten en -52% in overnachtingen). De Duitse markt daalde met 56% in aankomsten en 50% in overnachtingen en ook de Nederlanders kwamen veel minder talrijk (-53% in aankomsten, -41% in overnachtingen). De Luxemburgers kwamen eveneens voor de helft minder (-49% in aankomsten), maar ze bleven wel opvallend langer dan in 2019 want hun overnachtingen namen 'slechts' met 31% af (ze huurden ook meer dan in 2019 een vakantiewoning rechtstreeks bij de eigenaar). Bij de niet-buurlanden tenslotte namen de aankomsten af met 53% en de overnachtingen met 61%.

De gemiddelde verblijfsduur van verblijfstoeristen uit elk van onze buurlanden is toegenomen ten opzichte van 2019.

De Duitsers verblijven gemiddeld het langst (5,4 nachten, tegenover 4,8 in 2019), gevolgd door de Luxemburgers (5,1 nachten tegenover 'slechts' 3,7 in 2019) en de Nederlanders (5,0 nachten tegenover 4,0 nachten in 2019). Daarna volgen de Britten (4,4 nachten en 2,8 in 2019) en de Fransen (3,4 nachten en 3,1 in 2019). Enkel bij de niet-buurlanden is de gemiddelde verblijfsduur gedaald van 5,9 naar 4,9 nachten. Ter vergelijking: een Belgische verblijfstoerist in commercieel logies verblijft gemiddeld 5,0 nachten aan de Kust.

Het tweeverblijfsgebruik van vakantiewoningen aan de Kust wordt traditioneel gedomineerd door de Belgische markt. In 2020 noteerden we wel een toename van het aandeel buitenlanders in dit segment (van 6% naar 8%), met iets meer Nederlanders en Luxemburgers dan in 2019.

#### *Slechts 5% van de verblijfstoeristen in commercieel logies aan de Kust is zakentoeerist*

Van de aankomsten in 2020 komt slechts 5% op rekening van zakentoeeristen (conferentie / congressen / seminars en andere beroepsdoeleinden), 95% van de verblijfstoeristen komt voor recreatieve doeleinden (vakantie). Bij de overnachtingen is het aandeel van het zakentoeerisme nog lager (2%). De gemiddelde verblijfsduur van zakentoeeristen aan de Kust is met 2,3 nachten minder dan half zo lang als bij vakantiegangers (gemiddeld 5,1 nachten).



Het aandeel van het zakentoeerisme in 2020 is in grote lijnen vergelijkbaar met dat in 2019 toen eveneens slechts 5% van de aankomsten en 3% van de overnachtingen om zakelijke redenen gebeurden. De opsplitsing tussen vakantie en zaken is gebaseerd op de cijfers die de logiesuitbaters doorgeven aan FOD Economie.

#### *Sterke impact van corona op spreiding verblijfsmarkt over de seizoenen*

Tussen maart en juni was de impact van corona op de verblijfsmarkt het grootst: deze 4 maanden realiseerden nauwelijks 11% van het jaartotaal aan aankomsten in commercieel logies, terwijl dit in 2019 nog 36% was. Meer nog: april en mei samen waren goed voor slechts 0,1% van het totaal aantal aankomsten. De 'drukste' maanden van 2020 waren juli (22% van de aankomsten), augustus (20%) en september (16%). Het aandeel van beide zomermanden juli en augustus nam toe van 29% in 2019 naar 42% in 2020. November en december, met opnieuw strengere maatregelen, tonen dan weer dalingspercentages van meer dan 40% in vergelijking met 2019.

### 60% minder bezoekers in attracties en musea

Ook musea en attracties hadden fel te lijden onder de strenge coronamaatregelen en de verplichte sluitingsperiodes. De 29 musea en attracties aan de Kust die op jaarbasis betrouwbare bezoekerscijfers doorgeven, trokken in 2020 ongeveer 1 miljoen bezoekers aan, een daling met 60% in vergelijking met 2019 (-1 510 241 bezoekers).

Januari en vooral februari (net vóór de uitbraak van de pandemie) waren nog opvallend beter dan in 2019, maar tussen april en juni en ook in november noteren we dalingspercentages van 90% en meer. Zelfs in juli was er nog steeds een daling met 27%.

### 10 miljoen dagtoeristen in 2020

In 2019 waren er nog 17,2 miljoen dagtoeristen aan de Kust (en in 2018 zelfs 17,9 miljoen). Dit aantal viel in 2020 met -42% terug tot 9 959 000 dagtoeristen. De lange lockdown in het voorjaar met het verbod op niet-essentiële verplaatsingen in combinatie met de strenge algemene coronamaatregelen, hadden een sterk negatieve impact op het dagtoerisme.

In 2019 werden tussen maart en juni nog 5,8 miljoen dagtoeristen geteld, in 2020 waren het er in diezelfde periode nauwelijks 1,5 miljoen, een daling met 74%. In april en mei was er van dagtoerisme aan de Kust nauwelijks sprake. Juli en vooral september waren beter. In juli was de terugval beperkt tot 11%, in september noteren we zelfs een toename met 15% in vergelijking met het jaar ervoor.







# AANBOD

Kust 2019 – 2020

de Kust

westtoer

west-vlaanderen  
de gedreven provincie

## Capaciteit in de Kust

### Uitbatingen (excl. vakantiewoningen)

Logiesvorm	2015	2018	2019	2020	In % 2020	2019 – 2020	% t.o.v. 2019
Hotels	205	200	196	184	31,3	- 12	-6,1
B&B's	150	172	171	162	27,6	- 9	-5,3
Kampeerb企业	97	99	100	100	17,0	+ 0	+0,0
Jeugdlogies	46	43	43	45	7,7	+ 2	+4,7
Vakantieparken	2	2	3	3	0,5	+ 0	+0,0
Vakantiecentra	16	14	12	6	1,0	- 6	-50,0
Kamergerelateerd logies	47	59	70	87	14,8	+ 17	+24,3
<b>Uitbatingen</b>	<b>563</b>	<b>589</b>	<b>595</b>	<b>587</b>	<b>100,0</b>	<b>- 8</b>	<b>-1,3</b>

### Eenheden

Logiesvorm	2015	2018	2019	2020	In % 2020	2019 – 2020	% t.o.v. 2019
Hotels	5 971	6 331	6 301	6 135	4,5	- 166	-2,6
B&B's	386	446	465	449	0,3	- 16	-3,4
Kortkampeerplaatsen (≤ 31 dagen)	4 149	3 409	3 193	3 142	2,3	- 51	-1,6
Jeugdlogies	1 128	1 105	1 037	1 011	0,7	- 26	-2,5
Vakantieparken (centrale verhuur)	800	800	865	880	0,6	+ 15	+1,7
Vakantiecentra	1 595	1 411	1 260	638	0,5	- 622	-49,4
Kamergerelateerd logies	284	584	808	1 475	1,1	+ 667	+82,5
Enkel commercieel gebruik	14 313	14 086	13 929	13 730	10,1	- 199	-1,4
Individuele vakantiewoningen	88 412	91 548	93 536	94 801	69,6	+1 265	+1,4
Vakantiewoningen op vakantieparken/ tweede verblijfparken	5 821	5 950	5 553	5 633	4,1	+ 80	+1,4
Langetermijnkampeerplaatsen	21 715	22 256	22 384	22 130	16,2	- 254	-1,1
Gemengd gebruik (verhuur + tweede verblijf)	115 948	119 754	121 473	122 564	89,9	+1 091	+0,9
<b>Eenheden</b>	<b>130 261</b>	<b>133 840</b>	<b>135 402</b>	<b>136 294</b>	<b>100,0</b>	<b>+ 892</b>	<b>+0,7</b>

## Bedden

Logiesvorm	2015	2018	2019	2020	In % 2020	2019 – 2020	% t.o.v. 2019
Hotels	13 551	14 383	14 277	13 953	2,2	- 324	-2,3
B&B's	919	1 050	1 087	1 041	0,2	- 46	-4,2
Kortkampeerplaatsen (≤ 31 dagen)	15 288	12 526	11 800	11 596	1,8	- 204	-1,7
Jeugdlogies	5 728	5 609	5 262	5 134	0,8	- 128	-2,4
Vakantieparken (centrale verhuur)	4 000	4 000	4 325	4 400	0,7	+ 75	+1,7
Vakantiecentra	4 999	4 392	3 909	1 949	0,3	-1 960	-50,1
Kamergerelateerd logies	687	1 865	2 419	4 671	0,7	+2 252	+93,1
Enkel commercieel gebruik	45 172	43 825	43 079	42 744	6,7	- 335	-0,8
Individuele vakantiewoningen	442 060	457 740	467 680	474 005	74,6	+6 325	+1,4
Vakantiewoningen op vakantieparken/ tweede verblijfparken	29 105	29 750	27 765	28 165	4,4	+ 400	+1,4
Langetermijnkampeerplaatsen	88 748	90 773	91 263	90 239	14,2	-1 024	-1,1
Gemengd gebruik (verhuur + tweede verblijf)	559 913	578 263	586 708	592 409	93,3	+5 701	+1,0
Totale bedden capaciteit	605 085	622 088	629 787	635 153	100,0	+5 366	+0,9

Bron: Westtoer en Toerisme Vlaanderen

## Hotels

### Aantal uitbatingen naar classificatie

Classificatie	2015	2018	2019	2020	In % 2020	2019 – 2020	% t.o.v. 2019
Aangemeld	0	7	9	5	2,7	- 4	-44,4
Vergund / erkend zonder class.	0	5	6	12	6,5	+ 6	+100,0
*	14	8	5	2	1,1	- 3	-60,0
**	63	49	46	40	21,7	- 6	-13,0
***	99	101	99	92	50,0	- 7	-7,1
****	29	30	31	33	17,9	+ 2	+6,5
<b>Hoteluitbatingen</b>	<b>205</b>	<b>200</b>	<b>196</b>	<b>184</b>	<b>100,0</b>	<b>- 12</b>	<b>-6,1</b>

### Aantal kamers naar classificatie

Classificatie	2015	2018	2019	2020	In % 2020	2019 – 2020	% t.o.v. 2019
Aangemeld	0	362	344	168	2,7	- 176	-51,2
Vergund/erkend zonder class.	0	95	231	428	7,0	+ 197	+85,3
*	398	283	82	15	0,2	- 67	-81,7
**	1 240	953	912	892	14,5	- 20	-2,2
***	3 000	3 180	3 272	2 972	48,4	- 300	-9,2
****	1 333	1 458	1 460	1 660	27,1	+ 200	+13,7
<b>Hotelkamers</b>	<b>5 971</b>	<b>6 331</b>	<b>6 301</b>	<b>6 135</b>	<b>100,0</b>	<b>- 166</b>	<b>-2,6</b>

### Aantal uitbatingen naar grootte

Grootte	2015	2018	2019	2020	In % 2020	2019 – 2020	% t.o.v. 2019
1 – 15 kamers	77	71	66	57	31,0	- 9	-13,6
16 – 50 kamers	97	93	95	90	48,9	- 5	-5,3
51 – 100 kamers	25	28	27	29	15,8	+ 2	+7,4
>100 kamers	6	8	8	8	4,3	+ 0	+0,0
<b>Hoteluitbatingen</b>	<b>205</b>	<b>200</b>	<b>196</b>	<b>184</b>	<b>100,0</b>	<b>- 12</b>	<b>-6,1</b>



## Aantal kamers naar grootte

Grootte	2015	2018	2019	2020	In % 2020	2019 – 2020	% t.o.v. 2019
1 – 15 kamers	770	717	654	568	9,3	- 86	-13,1
16 – 50 kamers	2 710	2 623	2 699	2 522	41,1	- 177	-6,6
51 – 100 kamers	1 705	1 992	1 949	2 055	33,5	+ 106	+5,4
>100 kamers	786	999	999	990	16,1	- 9	-0,9
Hotelkamers	5 971	6 331	6 301	6 135	100,0	- 166	-2,6
Gemiddeld aantal kamers per hotel	29,1	31,7	32,1	33,3	-	-	-

Bron: Westtoer en Toerisme Vlaanderen

## B&B's

### Aantal uitbatingen naar classificatie

Classificatie	2015	2018	2019	2020	In % 2020	2019 – 2020	% t.o.v. 2019
Aangemeld	87	101	98	96	59,3	- 2	-2,0
*	4	2	2	0	0,0	- 2	-100,0
**	14	15	14	10	6,2	- 4	-28,6
***	21	27	28	26	16,0	- 2	-7,1
****	13	22	27	27	16,7	+ 0	+0,0
Buiten logiesdecreet	11	5	2	3	1,9	+ 1	+50,0
B&B uitbatingen	150	172	171	162	100,0	- 9	-5,3

### Aantal kamers naar classificatie

Classificatie	2015	2018	2019	2020	In % 2020	2019 – 2020	% t.o.v. 2019
Aangemeld	156	190	209	215	47,9	+ 6	+2,9
*	19	9	7	0	0,0	- 7	-100,0
**	47	50	47	34	7,6	- 13	-27,7
***	87	107	110	105	23,4	- 5	-4,5
****	45	74	89	87	19,4	- 2	-2,2
Buiten logiesdecreet	32	16	3	8	1,8	+ 5	+166,7
B&B kamers	386	446	465	449	100,0	- 16	-3,4

Bron: Westtoer en Toerisme Vlaanderen

## Kamergerelateerd logies

### Aantal uitbatingen naar grootte

Grootte	2015	2018	2019	2020	In % 2020	2019 – 2020	% t.o.v. 2019
1 – 15 kamers	43	51	59	68	78,2	+ 9	+15,3
16 – 50 kamers	4	6	9	11	12,6	+ 2	+22,2
51 – 100 kamers	0	1	1	4	4,6	+ 3	+300,0
>100 kamers	0	1	1	4	4,6	+ 3	+300,0
Kamergerelateerd logies	47	59	70	87	100,0	+ 17	+24,3

### Aantal kamers naar grootte

Grootte	2015	2018	2019	2020	In % 2020	2019 – 2020	% t.o.v. 2019
1 – 15 kamers	205	207	263	275	18,6	+ 12	+4,6
16 – 50 kamers	79	176	344	327	22,2	- 17	-4,9
51 – 100 kamers	0	88	88	297	20,1	+ 209	+237,5
>100 kamers	0	113	113	576	39,1	+ 463	+409,7
Kamergerelateerd logies kamers	284	584	808	1 475	100,0	+ 667	+82,5
Gemiddelde grootte kamergerelateerd logies	6,0	9,9	11,5	17,0	-	-	-

Bron: Westtoer en Toerisme Vlaanderen

## Jeugdlogies

Jeugdlogies	2015	2018	2019	2020	In % 2020	2019 – 2020	% t.o.v. 2019
Uitbatingen	46	43	43	45	-	+ 2	+4,7
Kamers / slaapzalen	1 128	1 105	1 037	1 011	-	- 26	-2,5
Bedden	5 728	5 609	5 262	5 134	-	- 128	-2,4

Bron: Westtoer, CJT en Toerisme Vlaanderen

## Kampeerbedrijven

### Uitbatingen

Type kampeerbedrijf	2015	2018	2019	2020	In % 2020	2019 – 2020	% t.o.v. 2019
Campings	28	26	27	27	27,0	+ 0	+0,0
Camperterreinen	3	4	6	6	6,0	+ 0	+0,0
Terreingerelateerd logies	66	69	67	67	67,0	+ 0	+0,0
<b>Uitbatingen</b>	<b>97</b>	<b>99</b>	<b>100</b>	<b>100</b>	<b>100,0</b>	<b>+ 0</b>	<b>+0,0</b>

### Kampeerplaatsen

Type plaats	2015	2018	2019	2020	In % 2020	2019 – 2020	% t.o.v. 2019
Kortkampeerplaatsen (≤ 31 dagen)	4 149	3 409	3 193	3 142	12,4	- 51	-1,6
Langtermijnkampeerplaatsen (> 31 dagen)	21 715	22 256	22 384	22 130	87,6	- 254	-1,1
<b>Kampeerplaatsen</b>	<b>25 864</b>	<b>25 665</b>	<b>25 577</b>	<b>25 272</b>	<b>100,0</b>	<b>- 305</b>	<b>-1,2</b>

Bron: Westtoer en Toerisme Vlaanderen

## Vakantiewoningen

### Vakantiewoningen

Type	2015	2018	2019	2020	In % 2020	2019 – 2020	% t.o.v. 2019
Individuele vakantiewoningen	88 412	91 548	93 536	94 801	94,4	+1 265	+1,4
Vakantiewoningen op tweedeverblijfparken	5 384	5 513	5 103	5 156	5,1	+ 53	+1,0
Vakantiewoningen op vakantieparken	437	437	450	477	0,5	+ 27	+6,0
<b>Vakantiewoningen</b>	<b>94 233</b>	<b>97 498</b>	<b>99 089</b>	<b>100 434</b>	<b>100,0</b>	<b>+1 345</b>	<b>+1,4</b>

### Herkomst eigenaars (excl. vakantiewoningen op vakantieparken)

Herkomst	2015	2018	2019	2020	In % 2020	2019 – 2020	% t.o.v. 2019
België	86 951	90 388	92 000	93 333	93,4	+1 333	+1,4
Duitsland	2 227	2 077	2 052	2 053	2,1	+ 1	+0,0
Nederland	1 147	1 032	1 015	1 012	1,0	- 3	-0,3
Frankrijk	1 436	1 305	1 303	1 275	1,3	- 28	-2,1
Luxemburg	1 362	1 470	1 476	1 504	1,5	+ 28	+1,9
Verenigd Koninkrijk	111	125	117	106	0,1	- 11	-9,4
Niet-buurlanden	562	664	676	674	0,7	- 2	-0,3
<b>Vakantiewoningen (excl. vakantiewoningen op vakantieparken)</b>	<b>93 796</b>	<b>97 061</b>	<b>98 639</b>	<b>99 957</b>	<b>100,0</b>	<b>+1 318</b>	<b>+1,3</b>

Bron: Gemeentelijke hoofdkohieren tweede woningen, Toerisme Vlaanderen en Westtoer

## Watersport

Watersport	2015	2018	2019	2020	In % 2020	2019 – 2020	% t.o.v. 2019
Watersportclubs	27	27	27	27	-	+0	+0,0
Jachtclubs	13	13	13	13	-	+0	+0,0
Ligplaatsen in jachthavens	3 553	3 553	3 553	3 553	-	+0	+0,0

Bron: Westtoer en MDK

## Musea en attracties

Type	2015	2018	2019	2020	In % 2020	2019 – 2020	% t.o.v. 2019
Attractieparken / rondvaarten	9	9	9	8	-	-1	-10,0
Wetenschap / natuur	4	3	3	3	-	+0	+0,0
Kunsten	4	3	3	4	-	+1	+25,0
Historisch	12	12	11	11	-	+0	+0,0
Ambachtelijk	3	3	3	3	-	+0	+0,0
Musea en attracties	32	30	29	29	-	+0	+0,0

Bron: Westtoer (Bezoekersbarometer)

Attractieparken en rondvaarten: Maritiem Themapark Seafront (Zeebrugge), Rederij Franlis (Zeebrugge), Sealife Center (Blankenberge), Serpentarium (Blankenberge), Albatros Noordzee Cruises (Oostende), Franlis Zeetochten (Oostende), Stedelijk Noordzee Aquarium (Oostende), Plopsaland en Plopsaqua (De Panne)

Wetenschap / natuur: Zwin Natuurpark (Knokke-Heist), Storms (Blankenberge), Bezoekerscentrum Doornpanne (Koksijde), Bezoekerscentrum Duinpanne (De Panne)

Kunsten: Mu.Zee (Oostende), James Ensorhuis (Oostende), Paul Delvauxmuseum (Koksijde), Cultuurhuis De Scharbillie (De Panne)

Historisch: Sincfala (Knokke-Heist), For Freedom Museum (Knokke-Heist), Belle Epoque Center (Blankenberge), Fort Napoleon (Oostende), Mercator (Oostende), Provinciedomein Raversyde (Oostende), Stadsmuseum (Oostende), Les Zéphyr (Middelkerke), Kusthistories (Middelkerke), Westfront (Albert I Monument) (Nieuwpoort), Abdijmuseum Ter Duinen (Koksijde), Zuidabdijmolen (Koksijde)

Ambachtelijk: Zuivelmuseum (Blankenberge), Amandine (Oostende), NAVIGO (Nationaal Visserijmuseum) (Koksijde)

Noot: James Ensorhuis (gesloten van 06/11/2017 t.e.m. 12/07/2020), Storms Blankenberge (gestopt eind 2017), Kusthistories (gestopt 01/01/2019) en Stedelijk Noordzee Aquarium (gestopt 01/07/2019)

## Trend in gemeenten

### Bedden enkel voor commercieel gebruik (excl. vakantiewoningen)

Gemeenten	2015	2018	2019	2020	In % 2020	2019 – 2020	% t.o.v. 2019
De Panne	6 262	3 699	3 789	3 757	8,8	- 32	-0,8
Koksijde	4 903	4 680	4 750	4 730	11,1	- 20	-0,4
Nieuwpoort	4 737	4 911	4 566	4 726	11,1	+ 160	+3,5
Middelkerke	4 813	5 887	5 000	4 952	11,6	- 48	-1,0
Oostende	6 766	6 545	6 532	6 403	15,0	- 129	-2,0
Bredene	3 265	2 756	2 770	2 799	6,5	+ 29	+1,0
De Haan	6 274	6 722	6 705	6 663	15,6	- 42	-0,6
Blankenberge	5 373	5 704	5 871	5 686	13,3	- 185	-3,2
Zeebrugge	192	422	469	473	1,1	+ 4	+0,9
Knokke-Heist	2 587	2 499	2 627	2 555	6,0	- 72	-2,7
<b>Bedden</b>	<b>45 172</b>	<b>43 825</b>	<b>43 079</b>	<b>42 744</b>	<b>100,0</b>	<b>- 335</b>	<b>-0,8</b>

### Bedden voor gemengd gebruik (vakantiewoningen en lange termijnkampeerplaatsen)

Gemeenten	2015	2018	2019	2020	In % 2020	2019 – 2020	% t.o.v. 2019
De Panne	40 155	41 020	40 818	41 168	6,9	+ 350	+0,9
Koksijde	84 525	84 543	85 595	85 966	14,5	+ 371	+0,4
Nieuwpoort	49 968	53 814	55 046	52 681	8,9	-2 365	-4,3
Middelkerke	106 452	105 626	109 138	110 123	18,6	+ 985	+0,9
Oostende	40 811	45 176	46 691	48 036	8,1	+1 345	+2,9
Bredene	32 733	32 578	31 950	31 832	5,4	- 118	-0,4
De Haan	60 886	63 505	64 503	64 555	10,9	+ 52	+0,1
Blankenberge	34 405	36 214	37 291	36 186	6,1	-1 105	-3,0
Zeebrugge	3 705	3 310	3 570	3 790	0,6	+ 220	+6,2
Knokke-Heist	106 273	112 477	112 106	118 072	19,9	+5 966	+5,3
<b>Bedden</b>	<b>559 913</b>	<b>578 263</b>	<b>586 708</b>	<b>592 409</b>	<b>100,0</b>	<b>+5 701</b>	<b>+1,0</b>

Bron: Westtoer en Toerisme Vlaanderen



# VRAAG

Kust 2019 – 2020

de Kust

westtoer

west-vlaanderen  
de gedreven provincie



## Logiesvorm

### Aankomsten

Logiesvorm	2015	2018	2019	2020	In % 2020	2019 – 2020	% t.o.v. 2019
Hotels	983 162	1 056 336	1 058 194	618 025	15,4	- 440 169	- 41,6
B&B's	42 370	45 969	43 824	26 210	0,7	- 17 614	- 40,2
Vakantiecentra & parken	467 875	485 167	428 418	138 476	3,4	- 289 942	- 67,7
Jeugdlogies	159 312	176 598	168 845	60 107	1,5	- 108 738	- 64,4
Kortkampeerplaatsen	113 694	136 315	122 881	82 919	2,1	- 39 962	- 32,5
Kamergelateerd logies	17 830	18 798	68 604	106 989	2,7	+ 38 385	+ 56,0
Verhuur via verhuurkantoor	303 558	289 171	283 932	226 297	5,6	- 57 635	- 20,3
Commercieel logies excl. directe verhuur	2 087 801	2 208 354	2 174 698	1 259 023	31,3	- 915 675	- 42,1
Directe verhuur	470 630	462 410	509 840	382 632	9,5	- 127 208	- 25,0
Commercieel logies incl. vakantiewoningen	2 558 431	2 670 764	2 684 538	1 641 655	40,8	- 1 042 883	- 38,8
Tweede verblijfsgebruik vakantiewoningen	2 052 160	1 878 090	1 981 340	1 712 124	42,6	- 269 216	- 13,6
Langetermijnkampeerplaatsen	597 570	871 750	877 490	667 365	16,6	- 210 125	- 23,9
Tweede verblijfstoerisme	2 649 730	2 749 840	2 858 830	2 379 489	59,2	- 479 341	- 16,8
Totaal aankomsten verblijfstoerisme	5 208 161	5 420 604	5 543 368	4 021 144	100,0	- 1 522 224	- 27,5

### Overnachtingen

Logiesvorm	2015	2018	2019	2020	In % 2020	2019 – 2020	% t.o.v. 2019
Hotels	1 979 602	2 068 086	2 041 160	1 225 083	5,3	- 816 077	- 40,0
B&B's	81 602	86 880	85 559	55 455	0,2	- 30 104	- 35,2
Vakantiecentra & parken	1 710 145	1 682 475	1 534 281	569 582	2,5	- 964 699	- 62,9
Jeugdlogies	527 942	532 945	503 065	224 638	1,0	- 278 427	- 55,3
Kortkampeerplaatsen	538 945	518 019	461 004	355 544	1,5	- 105 460	- 22,9
Kamergelateerd logies	34 092	36 329	161 391	333 760	1,4	+ 172 369	+ 106,8
Verhuur via verhuurkantoor	3 581 961	3 327 049	3 345 340	2 571 934	11,1	- 773 406	- 23,1
Commercieel logies excl. directe verhuur	8 454 289	8 251 783	8 131 800	5 335 996	23,0	- 2 795 804	- 34,4
Directe verhuur	3 901 330	3 470 340	3 556 210	2 821 823	12,2	- 734 387	- 20,7
Commercieel logies incl. vakantiewoningen	12 355 619	11 722 123	11 688 010	8 157 819	35,2	- 3 530 191	- 30,2
Tweede verblijfsgebruik vakantiewoningen	13 609 780	11 674 450	11 626 100	11 207 205	48,3	- 418 895	- 3,6
Langetermijnkampeerplaatsen	3 480 560	4 383 650	4 409 310	3 830 135	16,5	- 579 175	- 13,1
Tweede verblijfstoerisme	17 090 340	16 058 100	16 035 410	15 037 340	64,8	- 998 070	- 6,2
Totaal overnachtingen verblijfstoerisme	29 445 959	27 780 223	27 723 420	23 195 159	100,0	- 4 528 261	- 16,3



## Gemiddelde verblijfsduur

Logiesvorm	2015	2018	2019	2020	In % 2020	2019 – 2020	% t.o.v. 2019
Hotels	2,0	2,0	1,9	2,0	-	-	-
B&B's	1,9	1,9	2,0	2,1	-	-	-
Vakantiecentra&parken	3,7	3,5	3,6	4,1	-	-	-
Jeugdlogies	3,3	3,0	3,0	3,7	-	-	-
Kortkampeerplaatsen	4,7	3,8	3,8	4,3	-	-	-
Kamergelateerd logies	1,9	1,9	2,4	3,1	-	-	-
Verhuur via verhuurkantoor	11,8	11,5	11,8	11,4	-	-	-
Commercieel logies excl. directe verhuur	4,0	3,7	3,7	4,2	-	-	-
Directe verhuur	8,3	7,5	7,0	7,4	-	-	-
Commercieel logies incl. vakantiewoningen	4,8	4,4	4,4	5,0	-	-	-
Tweede verblijfsgebruik vakantiewoningen	6,6	6,2	5,9	6,5	-	-	-
Langetermijnkampeerplaatsen	5,8	5,0	5,0	5,7	-	-	-
Tweede verblijfstoerisme	6,4	5,8	5,6	6,3	-	-	-
Gemiddelde verblijfsduur verblijfstoerisme	5,7	5,1	5,0	5,8	-	-	-

Bron: FOD Economie en Westtoer

## Herkomst commercieel verblijfstoerisme

### Aankomsten

Herkomst	2015	2018	2019	2020	In % 2020	2019 – 2020	% t.o.v. 2019
België	2 067 449	2 096 895	2 128 985	1 399 176	85,2	- 729 809	- 34,3
Nederland	112 434	118 140	113 761	53 811	3,3	- 59 950	- 52,7
Duitsland	124 502	149 820	154 800	68 458	4,2	- 86 342	- 55,8
Frankrijk	131 852	163 380	149 892	64 597	3,9	- 85 295	- 56,9
Luxemburg	35 344	38 089	37 644	19 108	1,2	- 18 536	- 49,2
Verenigd Koninkrijk	54 283	39 545	35 155	5 982	0,4	- 29 173	- 83,0
Niet-buurlanden	32 567	64 895	64 301	30 522	1,9	- 33 779	- 52,5
<b>Aankomsten</b>	<b>2 558 431</b>	<b>2 670 764</b>	<b>2 684 538</b>	<b>1 641 655</b>	<b>100,0</b>	<b>- 1 042 883</b>	<b>- 38,8</b>

### Overnachtingen

Herkomst	2015	2018	2019	2020	In % 2020	2019 – 2020	% t.o.v. 2019
België	10 344 318	9 337 649	9 411 388	7 023 018	86,1	- 2 388 370	- 25,4
Nederland	457 393	501 656	453 593	266 847	3,3	- 186 746	- 41,2
Duitsland	601 961	758 783	742 307	373 082	4,6	- 369 225	- 49,7
Frankrijk	499 120	527 686	463 208	222 302	2,7	- 240 906	- 52,0
Luxemburg	146 255	156 018	139 513	96 706	1,2	- 42 807	- 30,7
Verenigd Koninkrijk	170 781	132 044	98 253	26 264	0,3	- 71 989	- 73,3
Niet-buurlanden	135 791	308 287	379 748	149 600	1,8	- 230 148	- 60,6
<b>Overnachtingen</b>	<b>12 355 619</b>	<b>11 722 123</b>	<b>11 688 010</b>	<b>8 157 819</b>	<b>100,0</b>	<b>- 3 530 191</b>	<b>- 30,2</b>

### Gemiddelde verblijfsduur

Herkomst	2015	2018	2019	2020	In % 2020	2019 – 2020	% t.o.v. 2019
België	5,0	4,5	4,4	5,0	-	-	-
Nederland	4,1	4,2	4,0	5,0	-	-	-
Duitsland	4,8	5,1	4,8	5,4	-	-	-
Frankrijk	3,8	3,2	3,1	3,4	-	-	-
Luxemburg	4,1	4,1	3,7	5,1	-	-	-
Verenigd Koninkrijk	3,1	3,3	2,8	4,4	-	-	-
Niet-buurlanden	4,2	4,8	5,9	4,9	-	-	-
<b>Gemiddelde verblijfsduur</b>	<b>4,8</b>	<b>4,4</b>	<b>4,4</b>	<b>5,0</b>	<b>-</b>	<b>-</b>	<b>-</b>

Bron: FOD Economie en Westtoer

## Herkomst tweedeverblijfsgebruik vakantiewoningen

### Aankomsten

Herkomst	2015	2018	2019	2020	In % 2020	2019 – 2020	% t.o.v. 2019
België	1 935 220	1 743 000	1 861 220	1 574 638	92,0	- 286 582	- 15,4
Nederland	33 530	29 060	26 930	31 716	1,9	+ 4 786	+ 17,8
Duitsland	29 840	41 750	35 960	30 366	1,8	- 5 594	- 15,6
Frankrijk	33 600	33 100	31 710	32 003	1,9	+ 293	+ 0,9
Luxemburg	14 660	21 860	14 600	17 998	1,1	+ 3 398	+ 23,3
Verenigd Koninkrijk	1 240	2 900	2 000	833	0,0	- 1 167	- 58,4
Niet-buurlanden	4 070	6 420	8 920	24 569	1,4	+ 15 649	+ 175,4
<b>Aankomsten</b>	<b>2 052 160</b>	<b>1 878 090</b>	<b>1 981 340</b>	<b>1 712 124</b>	<b>100,0</b>	<b>- 269 216</b>	<b>- 13,6</b>

### Overnachtingen

Herkomst	2015	2018	2019	2020	In % 2020	2019 – 2020	% t.o.v. 2019
België	12 631 990	10 346 500	10 543 640	10 034 833	89,5	- 508 807	- 4,8
Nederland	320 360	269 630	217 060	287 266	2,6	+ 70 206	+ 32,3
Duitsland	246 030	404 900	320 240	293 461	2,6	- 26 779	- 8,4
Frankrijk	196 530	312 410	278 500	182 136	1,6	- 96 364	- 34,6
Luxemburg	141 220	211 800	110 970	163 932	1,5	+ 52 962	+ 47,7
Verenigd Koninkrijk	11 430	35 420	15 740	6 034	0,1	- 9 706	- 61,7
Niet-buurlanden	62 220	93 790	139 950	239 544	2,1	+ 99 594	+ 71,2
<b>Overnachtingen</b>	<b>13 609 780</b>	<b>11 674 450</b>	<b>11 626 100</b>	<b>11 207 205</b>	<b>100,0</b>	<b>- 418 895</b>	<b>- 3,6</b>

### Gemiddelde verblijfsduur

Herkomst	2015	2018	2019	2020	In % 2020	2019 – 2020	% t.o.v. 2019
België	6,5	5,9	5,7	6,4	-	-	-
Nederland	9,6	9,3	8,1	9,1	-	-	-
Duitsland	8,2	9,7	8,9	9,7	-	-	-
Frankrijk	5,8	9,4	8,8	5,7	-	-	-
Luxemburg	9,6	9,7	7,6	9,1	-	-	-
Verenigd Koninkrijk	9,2	12,2	7,9	7,2	-	-	-
Niet-buurlanden	15,3	14,6	15,7	9,7	-	-	-
<b>Gemiddelde verblijfsduur</b>	<b>6,6</b>	<b>6,2</b>	<b>5,9</b>	<b>6,5</b>	<b>-</b>	<b>-</b>	<b>-</b>

Bron: Westtoer

## Doel commercieel verblijfstoerisme

### Aankomsten

Doel	2015	2018	2019	2020	In % 2020	2019 – 2020	% t.o.v. 2019
Vakantie	2 459 227	2 522 486	2 547 240	1 565 099	95,3	- 982 141	- 38,6
Zaken	99 204	148 278	137 298	76 556	4,7	- 60 742	- 44,2
Aankomsten	2 558 431	2 670 764	2 684 538	1 641 655	100,0	- 1 042 883	- 38,8

### Overnachtingen

Doel	2015	2018	2019	2020	In % 2020	2019 – 2020	% t.o.v. 2019
Vakantie	12 127 565	11 375 048	11 371 181	7 979 453	97,8	- 3 391 728	- 29,8
Zaken	228 054	347 075	316 829	178 366	2,2	- 138 463	- 43,7
Overnachtingen	12 355 619	11 722 123	11 688 010	8 157 819	100,0	- 3 530 191	- 30,2

### Gemiddelde verblijfsduur

Doel	2015	2018	2019	2020	In % 2020	2019 – 2020	% t.o.v. 2019
Vakantie	4,9	4,5	4,5	5,1	-	-	-
Zaken	2,3	2,3	2,3	2,3	-	-	-
Gemiddelde verblijfsduur	4,8	4,4	4,4	5,0	-	-	-

Bron: FOD Economie en Westtoer

De opsplitsing tussen vakantie en zaken (conferentie/congressen/seminaries en andere beroepsdoeleinden) is gebaseerd op de cijfers die de logiesuitbaters doorgeven aan FOD Economie.

## Spreiding verblijfstoerisme commercieel logies

### Aankomsten

Maand	2015	2018	2019	2020	In % 2020	2019 – 2020	% t.o.v. 2019
Januari	59 096	73 615	68 339	79 421	4,8	+ 11 082	+ 16,2
Februari	112 934	115 260	108 904	127 455	7,8	+ 18 551	+ 17,0
Maart	131 313	163 303	157 540	43 493	2,6	- 114 047	- 72,4
April	266 990	254 857	289 402	812	0,0	- 288 590	- 99,7
Mei	262 234	270 535	235 797	1 913	0,1	- 233 884	- 99,2
Juni	254 524	272 151	295 769	140 860	8,6	- 154 909	- 52,4
Juli	373 345	385 284	363 036	357 876	21,8	- 5 160	- 1,4
Augustus	384 668	388 051	411 145	327 749	20,0	- 83 396	- 20,3
September	231 150	247 521	255 817	260 837	15,9	+ 5 020	+ 2,0
Oktober	201 963	204 716	208 712	137 231	8,4	- 71 481	- 34,2
November	118 894	122 073	120 713	63 989	3,9	- 56 724	- 47,0
December	161 320	173 398	169 364	100 019	6,1	- 69 345	- 40,9
<b>Aankomsten</b>	<b>2 558 431</b>	<b>2 670 764</b>	<b>2 684 538</b>	<b>1 641 655</b>	<b>100,0</b>	<b>- 1 042 883</b>	<b>- 38,8</b>
% jul / aug commercieel logies	29,6	29,0	28,8	41,8	-	-	-

### Overnachtingen

Maand	2015	2018	2019	2020	In % 2020	2019 – 2020	% t.o.v. 2019
Januari	177 843	200 342	205 115	209 958	2,6	+ 4 843	+ 2,4
Februari	398 532	345 038	297 177	378 491	4,6	+ 81 314	+ 27,4
Maart	482 848	492 727	473 989	150 634	1,8	- 323 355	- 68,2
April	1 284 047	1 021 461	1 127 786	2 765	0,0	- 1 125 021	- 99,8
Mei	1 046 505	980 674	859 680	4 705	0,1	- 854 975	- 99,5
Juni	1 266 491	1 184 511	1 296 991	594 565	7,3	- 702 426	- 54,2
Juli	2 232 460	2 140 775	2 128 195	2 083 811	25,5	- 44 384	- 2,1
Augustus	2 352 977	2 239 400	2 294 148	2 062 887	25,3	- 231 261	- 10,1
September	1 141 459	1 138 963	1 168 833	1 242 493	15,2	+ 73 660	+ 6,3
Oktober	757 622	798 327	788 014	531 582	6,5	- 256 432	- 32,5
November	447 855	404 597	437 187	409 369	5,0	- 27 818	- 6,4
December	766 980	775 308	610 895	486 559	6,0	- 124 336	- 20,4
<b>Overnachtingen</b>	<b>12 355 619</b>	<b>11 722 123</b>	<b>11 688 010</b>	<b>8 157 819</b>	<b>100,0</b>	<b>- 3 530 191</b>	<b>- 30,2</b>
% jul / aug commercieel logies	37,1	37,4	37,8	50,8	-	-	-

Bron: FOD Economie en Westtoer

## Verblijfstoeristen per logiesvorm – detail naar herkomst

### Hotels

Herkomst	2015	2018	2019	2020	In % 2020	2019 – 2020	% t.o.v. 2019
België	759 012	807 007	818 927	520 858	84,3	- 298 069	- 36,4
Nederland	51 408	50 358	49 899	19 861	3,2	- 30 038	- 60,2
Duitsland	47 701	54 005	56 364	24 854	4,0	- 31 510	- 55,9
Frankrijk	40 041	48 373	44 606	20 356	3,3	- 24 250	- 54,4
Luxemburg	23 768	23 698	24 027	10 678	1,7	- 13 349	- 55,6
Verenigd Koninkrijk	39 807	24 239	21 618	4 152	0,7	- 17 466	- 80,8
Niet-buurlanden	21 425	48 656	42 753	17 266	2,8	- 25 487	- 59,6
Aankomsten	983 162	1 056 336	1 058 194	618 025	100,0	- 440 169	- 41,6

### B&B's

Herkomst	2015	2018	2019	2020	In % 2020	2019 – 2020	% t.o.v. 2019
België	32 358	34 244	32 731	22 444	85,6	- 10 287	- 31,4
Nederland	2 739	3 039	2 681	1 006	3,8	- 1 675	- 62,5
Duitsland	3 512	4 268	4 538	1 656	6,3	- 2 882	- 63,5
Frankrijk	1 529	1 813	1 621	629	2,4	- 992	- 61,2
Luxemburg	600	618	665	258	1,0	- 407	- 61,2
Verenigd Koninkrijk	735	767	581	71	0,3	- 510	- 87,8
Niet-buurlanden	897	1 220	1 007	146	0,6	- 861	- 85,5
Aankomsten	42 370	45 969	43 824	26 210	100,0	- 17 614	- 40,2

### Vakantiecentra&parken

Herkomst	2015	2018	2019	2020	In % 2020	2019 – 2020	% t.o.v. 2019
België	338 513	339 322	304 875	91 520	66,1	- 213 355	- 70,0
Nederland	24 274	22 376	20 568	10 088	7,3	- 10 480	- 51,0
Duitsland	26 786	24 344	19 085	9 840	7,1	- 9 245	- 48,4
Frankrijk	65 774	86 888	74 931	25 585	18,5	- 49 346	- 65,9
Luxemburg	2 575	3 491	2 185	707	0,5	- 1 478	- 67,6
Verenigd Koninkrijk	7 007	6 368	4 843	466	0,3	- 4 377	- 90,4
Niet-buurlanden	2 946	2 378	1 931	270	0,2	- 1 661	- 86,0
Aankomsten	467 875	485 167	428 418	138 476	100,0	- 289 942	- 67,7

## Jeugdlogies

Herkomst	2015	2018	2019	2020	In % 2020	2019 – 2020	% t.o.v. 2019
België	152 275	167 094	161 353	58 115	96,7	- 103 238	- 64,0
Nederland	3 047	2 342	2 116	421	0,7	- 1 695	- 80,1
Duitsland	1 183	1 846	1 385	778	1,3	- 607	- 43,8
Frankrijk	1 342	2 389	1 239	424	0,7	- 815	- 65,8
Luxemburg	173	603	724	62	0,1	- 662	- 91,4
Verenigd Koninkrijk	841	1 272	1 238	146	0,2	- 1 092	- 88,2
Niet-buurlanden	451	1 052	790	161	0,3	- 629	- 79,6
Aankomsten	159 312	176 598	168 845	60 107	100,0	- 108 738	- 64,4

## Kortkampeerplaatsen

Herkomst	2015	2018	2019	2020	In % 2020	2019 – 2020	% t.o.v. 2019
België	75 953	90 369	82 523	65 141	78,6	- 17 382	- 21,1
Nederland	13 462	15 056	11 316	6 349	7,7	- 4 967	- 43,9
Duitsland	12 667	16 515	17 094	6 854	8,3	- 10 240	- 59,9
Frankrijk	4 267	5 790	4 752	1 223	1,5	- 3 529	- 74,3
Luxemburg	1 122	1 068	1 266	623	0,8	- 643	- 50,8
Verenigd Koninkrijk	3 677	4 277	2 878	233	0,3	- 2 645	- 91,9
Niet-buurlanden	2 546	3 240	3 052	2 496	3,0	- 556	- 18,2
Aankomsten	113 694	136 315	122 881	82 919	100,0	- 39 962	- 32,5

## Kamergerelateerd logies

Herkomst	2015	2018	2019	2020	In % 2020	2019 – 2020	% t.o.v. 2019
België	13 073	13 130	44 229	95 479	89,2	+ 51 250	+ 115,9
Nederland	1 051	1 056	7 131	3 089	2,9	- 4 042	- 56,7
Duitsland	1 073	1 372	5 894	4 050	3,8	- 1 844	- 31,3
Frankrijk	730	1 189	4 542	2 252	2,1	- 2 290	- 50,4
Luxemburg	294	397	1 483	804	0,8	- 679	- 45,8
Verenigd Koninkrijk	981	798	1 544	341	0,3	- 1 203	- 77,9
Niet-buurlanden	628	856	3 781	974	0,9	- 2 807	- 74,2
Aankomsten	17 830	18 798	68 604	106 989	100,0	+ 38 385	+ 56,0

## Verhuur via verhuurkantoor

Herkomst	2015	2018	2019	2020	In % 2020	2019 – 2020	% t.o.v. 2019
België	253 975	228 179	222 907	200 968	88,8	- 21 939	- 9,8
Nederland	8 883	9 483	8 470	5 712	2,5	- 2 758	- 32,6
Duitsland	24 460	32 500	31 380	11 408	5,0	- 19 972	- 63,6
Frankrijk	8 379	7 938	7 341	3 539	1,6	- 3 802	- 51,8
Luxemburg	4 672	4 174	3 574	1 551	0,7	- 2 023	- 56,6
Verenigd Koninkrijk	995	1 144	1 263	288	0,1	- 975	- 77,2
Niet-buurlanden	2 194	5 753	8 997	2 831	1,3	- 6 166	- 68,5
Aankomsten	303 558	289 171	283 932	226 297	100,0	- 57 635	- 20,3

## Directe verhuur

Herkomst	2015	2018	2019	2020	In % 2020	2019 – 2020	% t.o.v. 2019
België	442 290	417 550	461 440	344 651	90,1	- 116 789	- 25,3
Nederland	7 570	14 430	11 580	7 285	1,9	- 4 295	- 37,1
Duitsland	7 120	14 970	19 060	9 018	2,4	- 10 042	- 52,7
Frankrijk	9 790	9 000	10 860	10 589	2,8	- 271	- 2,5
Luxemburg	2 140	4 040	3 720	4 425	1,2	+ 705	+ 19,0
Verenigd Koninkrijk	240	680	1 190	285	0,1	- 905	- 76,1
Niet-buurlanden	1 480	1 740	1 990	6 378	1,7	+ 4 388	+ 220,5
Aankomsten	470 630	462 410	509 840	382 632	100,0	- 127 208	- 25,0

Bron: FOD Economie en Westtoer



## Verblijfstoeristen per herkomst – detail naar logiesvorm

### België

Logiesvorm	2015	2018	2019	2020	In % 2020	2019 – 2020	% t.o.v. 2019
Hotels	759 012	807 007	818 927	520 858	37,2	- 298 069	- 36,4
B&B's	32 358	34 244	32 731	22 444	1,6	- 10 287	- 31,4
Vakantiecentra&parken	338 513	339 322	304 875	91 520	6,5	- 213 355	- 70,0
Jeugdlogies	152 275	167 094	161 353	58 115	4,2	- 103 238	- 64,0
Kortkampeerplaatsen	75 953	90 369	82 523	65 141	4,7	- 17 382	- 21,1
Kamergerelateerd logies	13 073	13 130	44 229	95 479	6,8	+ 51 250	+ 115,9
Verhuur via verhuurkantoor	253 975	228 179	222 907	200 968	14,4	- 21 939	- 9,8
Directe verhuur	442 290	417 550	461 440	344 651	24,6	- 116 789	- 25,3
Aankomsten	2 067 449	2 096 895	2 128 985	1 399 176	100,0	- 729 809	- 34,3

### Buitenland

Logiesvorm	2015	2018	2019	2020	In % 2020	2019 – 2020	% t.o.v. 2019
Hotels	224 150	249 329	239 267	97 167	40,1	- 142 100	- 59,4
B&B's	10 012	11 725	11 093	3 766	1,6	- 7 327	- 66,1
Vakantiecentra&parken	129 362	145 845	123 543	46 956	19,4	- 76 587	- 62,0
Jeugdlogies	7 037	9 504	7 492	1 992	0,8	- 5 500	- 73,4
Kortkampeerplaatsen	37 741	45 946	40 358	17 778	7,3	- 22 580	- 55,9
Kamergerelateerd logies	4 757	5 668	24 375	11 510	4,7	- 12 865	- 52,8
Verhuur via verhuurkantoor	49 583	60 992	61 025	25 329	10,4	- 35 696	- 58,5
Directe verhuur	28 340	44 860	48 400	37 980	15,7	- 10 420	- 21,5
Aankomsten	490 982	573 869	555 553	242 478	100,0	- 313 075	- 56,4

### Nederland

Logiesvorm	2015	2018	2019	2020	In % 2020	2019 – 2020	% t.o.v. 2019
Hotels	51 408	50 358	49 899	19 861	36,9	- 30 038	- 60,2
B&B's	2 739	3 039	2 681	1 006	1,9	- 1 675	- 62,5
Vakantiecentra&parken	24 274	22 376	20 568	10 088	18,7	- 10 480	- 51,0
Jeugdlogies	3 047	2 342	2 116	421	0,8	- 1 695	- 80,1
Kortkampeerplaatsen	13 462	15 056	11 316	6 349	11,8	- 4 967	- 43,9
Kamergerelateerd logies	1 051	1 056	7 131	3 089	5,7	- 4 042	- 56,7
Verhuur via verhuurkantoor	8 883	9 483	8 470	5 712	10,6	- 2 758	- 32,6
Directe verhuur	7 570	14 430	11 580	7 285	13,5	- 4 295	- 37,1
Aankomsten	112 434	118 140	113 761	53 811	100,0	- 59 950	- 52,7

## Duitsland

Logiesvorm	2015	2018	2019	2020	In % 2020	2019 – 2020	% t.o.v. 2019
Hotels	47 701	54 005	56 364	24 854	36,3	- 31 510	- 55,9
B&B's	3 512	4 268	4 538	1 656	2,4	- 2 882	- 63,5
Vakantiecentra&parken	26 786	24 344	19 085	9 840	14,4	- 9 245	- 48,4
Jeugdlogies	1 183	1 846	1 385	778	1,1	- 607	- 43,8
Kortkampeerplaatsen	12 667	16 515	17 094	6 854	10,0	- 10 240	- 59,9
Kamergerelateerd logies	1 073	1 372	5 894	4 050	5,9	- 1 844	- 31,3
Verhuur via verhuurkantoor	24 460	32 500	31 380	11 408	16,7	- 19 972	- 63,6
Directe verhuur	7 120	14 970	19 060	9 018	13,2	- 10 042	- 52,7
Aankomsten	124 502	149 820	154 800	68 458	100,0	- 86 342	- 55,8

## Frankrijk

Logiesvorm	2015	2018	2019	2020	In % 2020	2019 – 2020	% t.o.v. 2019
Hotels	40 041	48 373	44 606	20 356	31,5	- 24 250	- 54,4
B&B's	1 529	1 813	1 621	629	1,0	- 992	- 61,2
Vakantiecentra&parken	65 774	86 888	74 931	25 585	39,6	- 49 346	- 65,9
Jeugdlogies	1 342	2 389	1 239	424	0,7	- 815	- 65,8
Kortkampeerplaatsen	4 267	5 790	4 752	1 223	1,9	- 3 529	- 74,3
Kamergerelateerd logies	730	1 189	4 542	2 252	3,5	- 2 290	- 50,4
Verhuur via verhuurkantoor	8 379	7 938	7 341	3 539	5,5	- 3 802	- 51,8
Directe verhuur	9 790	9 000	10 860	10 589	16,4	- 271	- 2,5
Aankomsten	131 852	163 380	149 892	64 597	100,0	- 85 295	- 56,9

## Luxemburg

Logiesvorm	2015	2018	2019	2020	In % 2020	2019 – 2020	% t.o.v. 2019
Hotels	23 768	23 698	24 027	10 678	55,9	- 13 349	- 55,6
B&B's	600	618	665	258	1,4	- 407	- 61,2
Vakantiecentra&parken	2 575	3 491	2 185	707	3,7	- 1 478	- 67,6
Jeugdlogies	173	603	724	62	0,3	- 662	- 91,4
Kortkampeerplaatsen	1 122	1 068	1 266	623	3,3	- 643	- 50,8
Kamergerelateerd logies	294	397	1 483	804	4,2	- 679	- 45,8
Verhuur via verhuurkantoor	4 672	4 174	3 574	1 551	8,1	- 2 023	- 56,6
Directe verhuur	2 140	4 040	3 720	4 425	23,2	+ 705	+ 19,0
Aankomsten	35 344	38 089	37 644	19 108	100,0	- 18 536	- 49,2

## Verenigd Koninkrijk

Logiesvorm	2015	2018	2019	2020	In % 2020	2019 – 2020	% t.o.v. 2019
Hotels	39 807	24 239	21 618	4 152	69,4	- 17 466	- 80,8
B&B's	735	767	581	71	1,2	- 510	- 87,8
Vakantiecentra&parken	7 007	6 368	4 843	466	7,8	- 4 377	- 90,4
Jeugdlogies	841	1 272	1 238	146	2,4	- 1 092	- 88,2
Kortkampeerplaatsen	3 677	4 277	2 878	233	3,9	- 2 645	- 91,9
Kamergerelateerd logies	981	798	1 544	341	5,7	- 1 203	- 77,9
Verhuur via verhuurkantoor	995	1 144	1 263	288	4,8	- 975	- 77,2
Directe verhuur	240	680	1 190	285	4,8	- 905	- 76,1
<b>Aankomsten</b>	<b>54 283</b>	<b>39 545</b>	<b>35 155</b>	<b>5 982</b>	<b>100,0</b>	<b>- 29 173</b>	<b>- 83,0</b>

## Niet-buurlanden

Logiesvorm	2015	2018	2019	2020	In % 2020	2019 – 2020	% t.o.v. 2019
Hotels	21 425	48 656	42 753	17 266	56,6	- 25 487	- 59,6
B&B's	897	1 220	1 007	146	0,5	- 861	- 85,5
Vakantiecentra&parken	2 946	2 378	1 931	270	0,9	- 1 661	- 86,0
Jeugdlogies	451	1 052	790	161	0,5	- 629	- 79,6
Kortkampeerplaatsen	2 546	3 240	3 052	2 496	8,2	- 556	- 18,2
Kamergerelateerd logies	628	856	3 781	974	3,2	- 2 807	- 74,2
Verhuur via verhuurkantoor	2 194	5 753	8 997	2 831	9,3	- 6 166	- 68,5
Directe verhuur	1 480	1 740	1 990	6 378	20,9	+ 4 388	+ 220,5
<b>Aankomsten</b>	<b>32 567</b>	<b>64 895</b>	<b>64 301</b>	<b>30 522</b>	<b>100,0</b>	<b>- 33 779</b>	<b>- 52,5</b>

Bron: FOD Economie en Westtoer

## Bruto kamerbezettingsgraad

### Hotels

Maand	2015	2018	2019	2020
Januari	24	24	24	25
Februari	32	32	32	34
Maart	35	33	39	14
April	55	56	57	2
Mei	58	60	52	2
Juni	62	64	72	31
Juli	77	82	76	69
Augustus	83	83	82	68
September	62	67	65	64
Oktober	42	43	45	28
November	37	33	34	13
December	31	33	32	12
<b>Bruto kamerbezettingsgraad hotels</b>	<b>50</b>	<b>51</b>	<b>51</b>	<b>30</b>
<b>Aantal hotels in steekproef</b>	<b>96</b>	<b>127</b>	<b>125</b>	<b>127</b>

### Aantal hotels naar categorie van kamerbezettingsgraad hotels

Bruto kamerbezettingsgraad	2015	2018	2019	2020
70,0 en meer	6	13	12	0
60,0 – 69,9	17	10	13	1
50,0 – 59,9	15	24	25	2
40,0 – 49,9	21	35	29	13
30,0 – 39,9	15	24	25	35
Minder dan 30,0	22	21	21	76
<b>Aantal hotels in steekproef</b>	<b>96</b>	<b>127</b>	<b>125</b>	<b>127</b>

## B&B's

Maand	2015	2018	2019	2020
Januari	-	-	7	9
Februari	-	-	11	12
Maart	-	-	15	4
April	-	-	31	0
Mei	-	-	26	0
Juni	-	-	39	17
Juli	-	-	54	54
Augustus	-	-	59	55
September	-	-	30	40
Oktober	-	-	17	12
November	-	-	15	7
December	-	-	14	6
Bruto kamerbezettingsgraad B&B's	-	-	27	18
Aantal B&B's in steekproef	-	-	79	84

Bron: Westtoer

## Bezoekers aan musea en attracties

Maand	2015	2018	2019	2020	In % 2020	2019 – 2020	% t.o.v. 2019
Januari	37 304	63 574	58 386	63 722	6,3	+ 5 336	+9,1
Februari	54 061	63 926	49 413	76 891	7,7	+ 27 478	+55,6
Maart	71 253	81 885	86 112	21 434	2,1	- 64 678	-75,1
April	321 477	289 992	309 455	0	0,0	- 309 455	-100,0
Mei	326 800	252 613	241 444	4 635	0,5	- 236 809	-98,1
Juni	264 075	219 716	237 981	26 555	2,6	- 211 426	-88,8
Juli	455 715	408 283	409 788	296 558	29,5	- 113 230	-27,6
Augustus	548 868	476 292	501 057	278 347	27,7	- 222 710	-44,4
September	191 017	186 376	177 665	121 512	12,1	- 56 153	-31,6
Oktober	156 649	182 393	195 087	73 725	7,3	- 121 362	-62,2
November	160 547	114 716	122 610	9 769	1,0	- 112 841	-92,0
December	152 042	128 703	124 917	30 526	3,0	- 94 391	-75,6
Totaal	2 739 808	2 468 469	2 513 915	1 003 674	100,0	-1 510 241	-60,1
% jul / aug	36,7	35,8	36,2	57,3	-	-	-
Aantal musea/attracties in steekproef	32	30	29	29	-	-	-

Bron: Westtoer (Bezoekersbarometer)

Volgende musea/attracties werden opgenomen:

Knokke-Heist: For Freedom Museum, Het Zwin Natuurpark (sinds september 2013 slechts beperkt toegankelijk tot aan de opening - zomer 2016) en Sincfala.

Zeebrugge: Maritiem Themapark Seafront en Rederij Franlis.

Blankenberge: Belle Epoque Center, Sealife Center, Serpentarium, Storms (sloot definitief de deuren eind 2017) en Zuivelmuseum.

Oostende: Albatros Noordzee Cruises, Amandine, Fort Napoleon, Franlis Zeetochten, James Ensorhuis (gesloten van 06/11/2017 t.e.m. 12/07/2020), Mercator, Mu.Zee, Provinciedomein Raversyde, Stadsmuseum en Stedelijk Noordzee Aquarium (gesloten voor publiek sedert 01/07/2019).

Middelkerke: Kusthistories (niet meer opgenomen in de cijfers sedert 01/01/2019) en Les Zéphyrus.

Nieuwpoort: Albert I Monument/Westfront.

Koksijde: Abdijmuseum Ter Duinen, BC Doornpanne, NAVIGO Nat. Visserijmuseum, Paul Delvauxmuseum en Zuidabdijmolen.

De Panne: BC De Nachtegaal/Duinpanne, Cultuurhuis De Scharbillie, Plopsaland en Plopsaqua (open sinds maart 2015).

Gebruikers overzetboten Nieuwpoort & Oostende niet opgenomen in deze tabel.

## Dagtoeristen

Maand	2018	2019	2020	In % 2020	2019 – 2020	% t.o.v. 2019
Januari	574 000	549 000	636 000	6,4	+87 000	+15,9
Februari	806 000	908 000	768 000	7,7	-140 000	-15,4
Maart	812 000	1 026 000	296 000	3,0	-729 000	-71,1
April	1 703 000	1 745 000	2 000	0,0	-1 743 000	-99,9
Mei	1 681 000	1 174 000	174 000	1,7	-1 000 000	-85,2
Juni	1 518 000	1 820 000	1 015 000	10,2	-806 000	-44,3
Juli	3 363 000	2 511 000	2 241 000	22,5	-270 000	-10,7
Augustus	2 989 000	3 101 000	1 938 000	19,5	-1 163 000	-37,5
September	1 373 000	1 163 000	1 333 000	13,4	+170 000	+14,7
Oktober	1 169 000	1 167 000	625 000	6,3	-542 000	-46,5
November	960 000	1 027 000	493 000	5,0	-534 000	-52,0
December	964 000	1 051 000	438 000	4,4	-613 000	-58,3
Totaal	17 912 000	17 241 000	9 959 000	100,0	-7 282 000	-42,2
% jul / aug	35,5	32,5	42,0	-	-	-

Bron: Westtoer onderzoek en meetsysteem.

Het meetsysteem kreeg in 2018 een volledige update om in te spelen op de gewijzigde verkeersstromen naar de Kust.



**Westtoer apb**

Koning Albert I laan 120  
8200 Sint-Michiels (Brugge)

Tel. +32 50 30 55 00

Fax +32 50 30 55 90

[info@westtoer.be](mailto:info@westtoer.be)

[corporate.westtoer.be/nl/kenniscentrum](http://corporate.westtoer.be/nl/kenniscentrum)

Gegevens uit deze uitgave mogen openbaar gemaakt worden mits uitdrukkelijke bronvermelding.

de Kust

westtoer

west-vlaanderen  
de gedreven provincie

