



TRENDRAPPORT

Brugse Ommeland 2019 – 2020



Inhoudsopgave

Inhoudsopgave	2
OVERZICHT TRENDS.....	3
16 gemeenten in het Brugse Ommeland	4
Toerisme en recreatie kerncijfers 2019 – 2020.....	4
Logiesaanbod 2019 – 2020	5
Commercieel verblijfstoerisme – logiesvorm 2019 – 2020.....	6
Commercieel verblijfstoerisme – herkomst 2019 – 2020.....	7
INLEIDING	8
AANBOD	17
Capaciteit in het Brugse Ommeland.....	18
Hotels	19
B&B's.....	20
Kamergelateerd logies	21
Jeugdlogies.....	21
Kampeerbedrijven	22
Huurvakantiewoningen	22
Musea en attracties.....	23
Trend in gemeenten.....	24
VRAAG.....	26
Logiesvorm.....	27
Herkomst commercieel verblijfstoerisme	28
Doel commercieel verblijfstoerisme	29
Spreiding commercieel verblijfstoerisme	30
Verblijfstoeristen per logiesvorm – detail naar herkomst	31
Verblijfstoeristen per herkomst – detail naar logiesvorm	33
Bruto kamerbezettingsgraad	36
Bezoekers aan musea en attracties	37
Recreatieve fietsers op het fietsnetwerk.....	37
Aankomsten commercieel verblijfstoerisme per gemeente	38
Overnachtingen commercieel verblijfstoerisme per gemeente.....	39

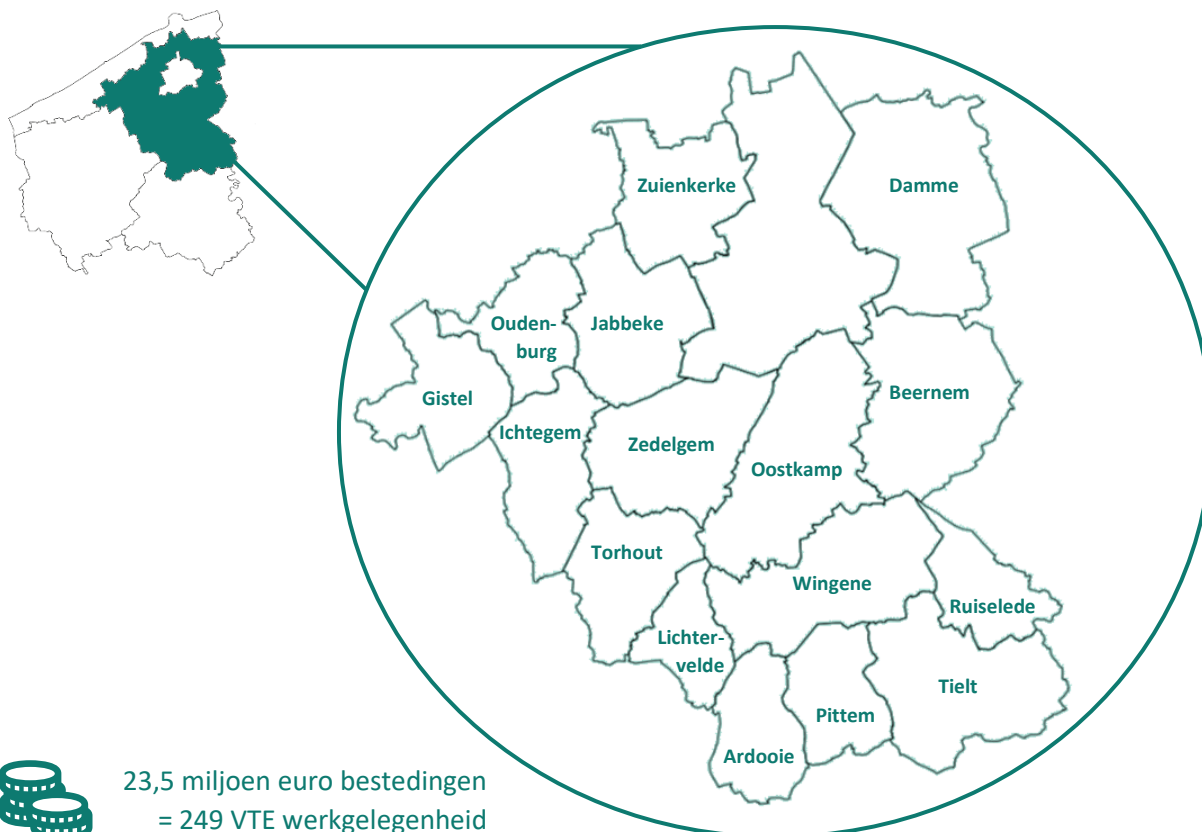


OVERZICHT TRENDS

Brugse Ommeland 2019 – 2020



16 gemeenten in het Brugse Ommeland



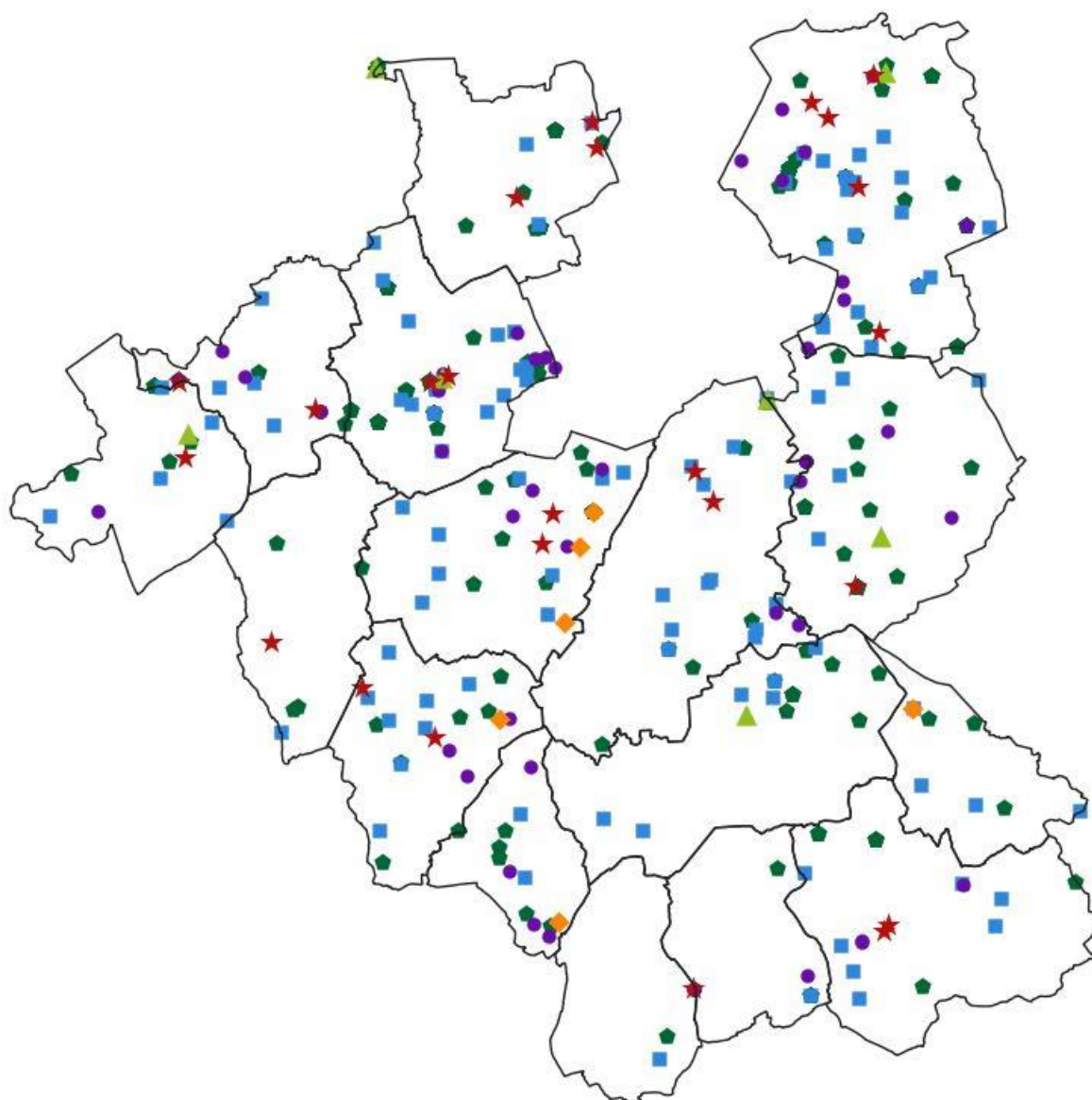
23,5 miljoen euro bestedingen
= 249 VTE werkgelegenheid
(direct + indirect)



Toerisme en recreatie kerncijfers 2019 – 2020

	6 968 bedden	↑	+4% t.o.v. 2019
	76 800 aankomsten	↓	-54% t.o.v. 2019
	199 100 overnachtingen	↓	-45% t.o.v. 2019
	0,6 miljoen dagtoeristen	↓	-32% t.o.v. 2019
	2,7 miljoen recreatieve fietsers op het fietsnetwerk	↑	+33% t.o.v. 2019

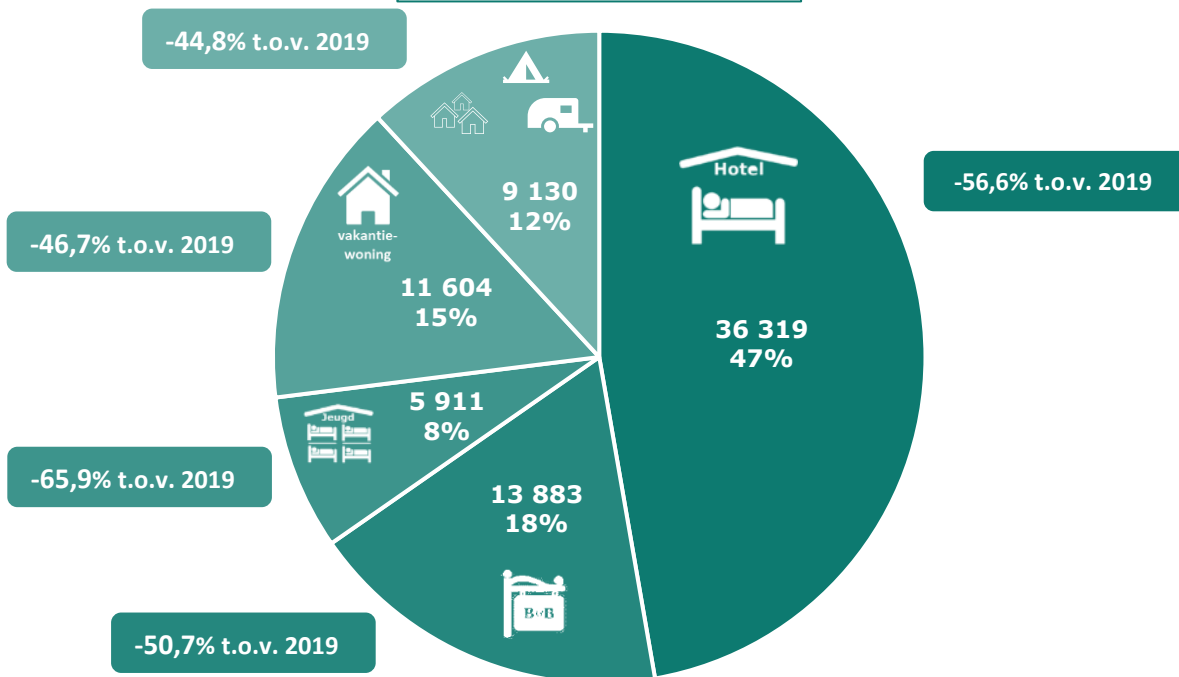
Logiesaanbod 2019 – 2020



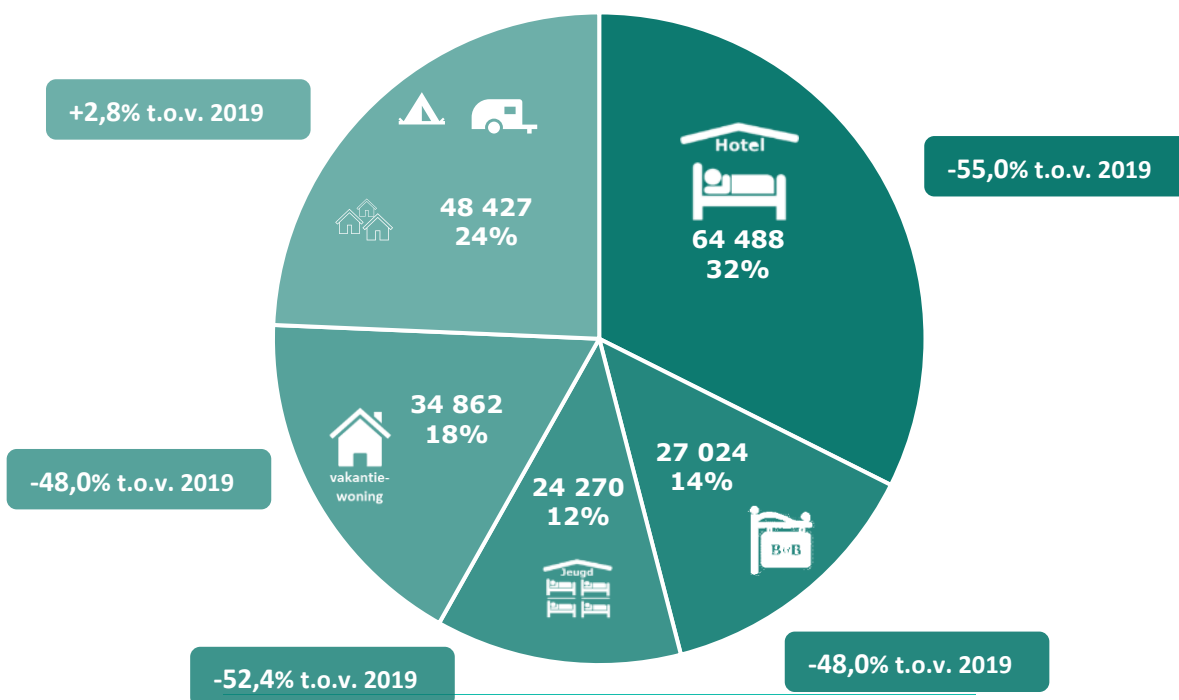
★	24 hotels (-3 t.o.v. 2019)	1 027 bedden (-7% t.o.v. 2019)
■	103 B&B's (+4 t.o.v. 2019)	725 bedden (+2% t.o.v. 2019)
⬠	111 uitbaters vakantiewoningen (+20 t.o.v. 2019)	1 197 bedden (+28% t.o.v. 2019)
◆	6 jeugdlogies (+0 t.o.v. 2019)	543 bedden (+0% t.o.v. 2019)
▲	7 kampeerbedrijven (-1 t.o.v. 2019)	2 943 bedden (+0% t.o.v. 2019)
●	43 kamergereleerd logies (+8 t.o.v. 2019)	533 bedden (+68% t.o.v. 2019)

Commercieel verblijfstoerisme – logiesvorm 2019 – 2020

76 847 aankomsten

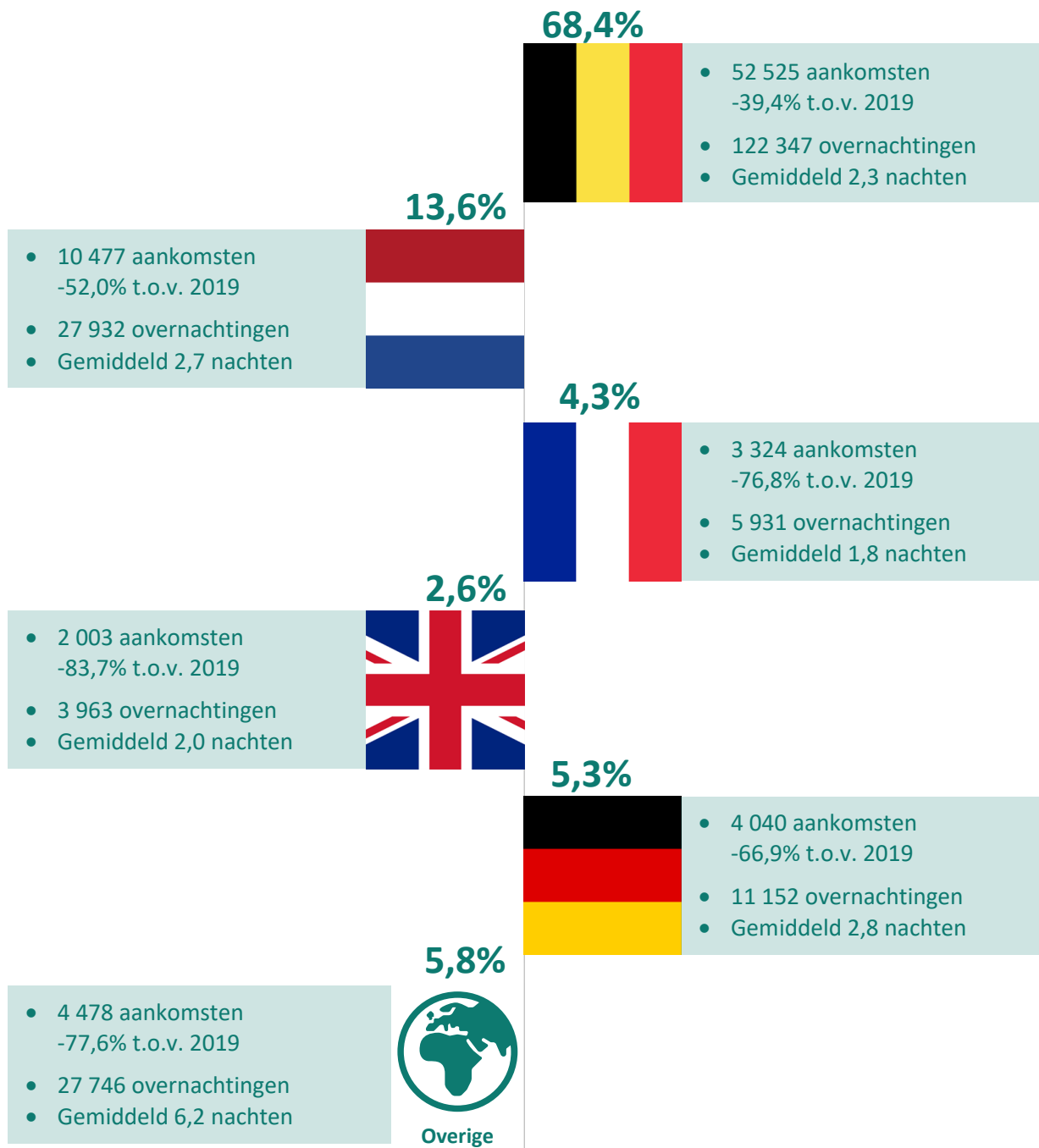


199 071 overnachtingen



Gemiddelde verblijfsduur = 2,6 nachten

Commercieel verblijfstoerisme – herkomst 2019 – 2020





INLEIDING

Brugse Ommeland 2019 – 2020



Inleiding

In het trendrapport wordt het Brugse Ommeland gedefinieerd als de 16 gemeenten die volledig deel uitmaken van deze toeristische regio. De groene rand van Brugge en het hinterland van de aanpalende kustgemeenten zijn ook opgenomen in de toeristische werking van het Brugse Ommeland maar kunnen niet worden afgezonderd.

De focus in dit trendrapport ligt op de trend 2019-2020. Sinds 2015 vraagt FOD Economie enkel nog de vraaggegevens op bij vergunde, aangemelde of erkende logies. Vanaf 2015 werd ook de categorie vakantiewoningen toegevoegd (op basis van een steekproef op provincieniveau).

De 'hotels' omvatten zowel de aangemelde, erkende als vergunde hotels met of zonder classificatie. De niet-aangemelde, niet-erkende of niet-vergunde hotels zijn opgenomen onder 'kamergerelateerd logies'. De vraag op kortkampeerplaatsen van terreingebonden logies is opgenomen onder 'kortkampeerplaatsen'.

Het trendrapport bevat ook cijfers over het logies op gemeenteniveau, meer bepaald het aanbod naar logiesvorm in uitbatingen en in bedden (logiesinventarisatie Westtoer) en de aankomsten en overnachtingen per gemeente (cijfers van FOD Economie, voor zover die worden vrijgegeven).

Toeristische activiteit in 2020 fors gedaald omwille van Covid-19



In maart 2020 breekt wereldwijd de coronapandemie uit, met ook in eigen land verregaande gevolgen voor de toeristische sector. Bij de interpretatie van de cijfers van 2020 voor het Brugse Ommeland dienen de algemene beperkende maatregelen die naar aanleiding van deze crisis van kracht waren, steeds in het achterhoofd gehouden te worden. Daarom hieronder een overzicht van enkele belangrijke scharniermomenten voor de binnenlandse toeristische sector.

Tussen 19 maart en 8 juni 2020 was er een algemene lockdown van kracht tijdens dewelke B&B's, vakantiewoningen, jeugdverblijven, kampeer- en kamerlogies, bezoekerscentra en musea van overheidswege verplicht gesloten dienden te blijven. Hotels mochten in deze periode wel open blijven, maar hun restaurants en ontbijtruimtes moesten dicht. Alle niet-essentiële verplaatsingen (dus ook toeristische) werden verboden en ook de grenzen gingen grotendeels dicht.

Op 8 juni werden de maatregelen versoepeld en kon de sector enigszins herademen. Mits inachtnaam van specifieke maatregelen (protocollen) was reizen en toerisme binnen België vanaf die datum opnieuw mogelijk (binnen de EU kon dit opnieuw vanaf 15 juni).

Tot oktober bleven de regels voor de toeristische sector ongeveer dezelfde, maar in het najaar verslechterde de epidemiologische situatie opnieuw en werden de maatregelen systematisch verstrengd: beperktere sociale bubbels, een sluitingsuur voor cafés en midden oktober ook een algemene avondklok en de sluiting van restaurants en cafés. Eind oktober/begin november volgde uiteindelijk (opnieuw) de sluiting van niet-essentiële winkels, vakantie-, pret- en dierenparken. Buitenlandse reizen werden sterk afgeraden, maar de grenzen werden niet gesloten. Op enkele uitzonderingen na (o.m. de heropening van de niet-essentiële winkels, de musea en de zwembaden vanaf 1 december, weliswaar onder strikte voorwaarden en mits naleving van de sectorprotocollen) bleven deze strengere maatregelen van kracht tot in het voorjaar van 2021.

Omzet door toerisme valt terug tot 23,5 miljoen euro directe bestedingen in 2020

De omzet gegenereerd door toerisme in het Brugse Ommeland bedraagt in 2020 23,5 miljoen euro. In 2019 (voor corona) was dit nog 56,2 miljoen euro. Deze omzet wordt geraamd op basis van de toeristische bestedingen van verblijfstoeristen in commercieel logies (vakantiegangers en zakentoeeristen) en dagtoeristen, maar houdt geen rekening met het tweeverblijfstoerisme, waar weinig gegevens over beschikbaar zijn.

Uitgaande van de hypothese waarbij 1 miljoen euro staat voor 7,2 VTE directe en 3,4 VTE indirecte werkgelegenheid, is de omzet in 2020 goed voor 249 voltijds equivalenten in directe en indirecte werkgelegenheid samen. Dit is wellicht een onderschatting omdat naar aanleiding van de crisis systemen van tijdelijke werkloosheid in werking werden gesteld. Ter vergelijking: voor 2019 werd de totale toeristische werkgelegenheid in het Brugse Ommeland op 596 VTE geraamd.

Het Brugse Ommeland beschikt over een logiescapaciteit van bijna 7 000 bedden

Het Brugse Ommeland bood in 2020 aan 6 968 personen plaats om te overnachten in commercieel logies en op lange termijnkampeerplaatsen op campings. Ter vergelijking: in de Leiestreek zijn er 6 860 bedden en in de Westhoek 14 942 bedden.

33% van de beddenscapaciteit in het Brugse Ommeland situeert zich op lange termijn-kampeerplaatsen op campings (2 307 bedden). De hotels zijn goed voor 15% van de totale logiescapaciteit (1 027 bedden). De huurvakantiewoningen vertegenwoordigen ongeveer 17% van de beddenscapaciteit (1 197 bedden), de B&B's 10% en de kortkampeerplaatsen 9% (resp. 725 en 636 bedden). De capaciteit in jeugdlogies bedraagt 543 bedden (8%). Tenslotte zijn er ook nog 533 bedden in kamergelateerd logies (8%).

In vergelijking met 2019 nam de logiescapaciteit in 2020 met 4% toe (+289 bedden). De toename doet zich vooral voor bij vakantiewoningen, met 260 bedden meer (+28%). Bij kamergelateerd logies is eveneens een sterke toename merkbaar (+215 bedden; +68%), wat deels te wijten is aan twee uitbatingen die vroeger onder de (uitdovende) logiesvorm 'vakantiecentra' vielen en sinds 2020 onder 'kamergelateerd logies' ressorteren. Daarnaast is er een lichte stijging bij de B&Bs (+16 bedden; +2%). Bij de hotels noteren we een daling van de beddenscapaciteit van 7% (-77 bedden). De capaciteit in jeugdlogies en op campings (zowel op kortkampeerplaatsen als bij lange termijnkampeerplaatsen) bleef stabiel.

24 hotels met samen 486 kamers in de regio

Het Brugse Ommeland telt 24 hotels (situatie op 1 juli 2020), dat is 3 hotels minder dan in 2019. Twee hotels zijn gestopt ('t Roodhof in Oostkamp met 17 kamers en Carpe Diem in Jabbeke met 9 kamers). Er is één logies van de logiesvorm 'hotel' naar 'B&B' verschoven (Tannine et Cuisine in Jabbeke met 4 kamers).



Deze 24 hotels hebben samen 486 kamers; dat zijn er 30 minder dan in 2019. De hotels in het Brugse Ommeland blijven over het algemeen kleinschalig: 18 hotels hebben 15 kamers of minder. Slechts 1 hotel heeft meer dan 100 kamers (Hotel Van der Valk in Oostkamp).

Ook kamers in B&B's groeien gestaag verder

De laatste jaren is het aantal B&B uitbatingen in het Brugse Ommeland gestaag toegenomen. In 2020 zijn er opnieuw 4 uitbatingen bijgekomen. Ten opzichte van 2019 zijn er 8 volledig nieuwe uitbatingen. Daarnaast zijn er 2 uitbatingen die (na een periode van inactiviteit) hun activiteiten terug hebben opgestart; twee andere uitbatingen vielen vorig jaar nog onder een andere logiesvorm (resp. hotel en

kamergerelateerd logies) maar zijn nu B&B. Zeven uitbatingen zijn gestopt en één uitbating veranderde van B&B naar kamergerelateerd logies. Op 1 juli 2020 waren er 103 uitbatingen van B&B's in de regio. Samen telden die uitbatingen 15 kamers meer dan in 2019 (in totaal 303 kamers en 725 bedden).

59% van de kamers in B&B's in de Brugse Ommeland is erkend met comfortclassificatie (180 kamers), 40% is aangemeld (122 kamers). Slechts 1 kamer is (nog) niet aangemeld of erkend (0,3%). Gemiddeld zijn er 2,9 gastenkamers per uitbating.

Sterke toename van het aantal bedden in kamergerelateerd logies

In 2020 zijn er netto 8 uitbatingen in kamergerelateerd logies bijgekomen. Ten opzichte van 2019 gaat het daarbij om 8 volledig nieuwe uitbatingen en 3 uitbatingen die vorig jaar nog onder een andere logiesvorm vielen (2 bij vakantiecentra en 1 bij B&B's). Twee uitbatingen zijn gestopt en één veranderde van kamergerelateerd logies naar B&B. Samen met de nieuwe uitbatingen is het vooral het vroegere vakantiecentrum Diocesaan Centrum Groenhove in Torhout dat zorgt voor de vrij sterke toename van het kamergerelateerd logies in de regio (+91 kamers en +215 bedden).

Een kleine 8% van alle bedden in de regio behoren nu tot kamergerelateerd logies. In totaal zijn er 43 uitbatingen met 198 eenheden en 533 bedden.

Sterke toename van aanbod huurvakantiewoningen

Op 1 juli 2020 waren er 111 uitbatingen van vakantiewoningen die samen 169 vakantiewoningen en 1 197 bedden aanboden. Ten opzichte van 2019 zijn er 22 nieuwe uitbatingen bijgekomen; één uitbating is veranderd van B&B naar vakantiewoning. Daarnaast zijn er ook 3 uitbatingen gestopt. In totaal kwamen er dus 20 uitbatingen (en 35 vakantiewoningen) bij. Hoewel stijgend blijft het aanbod van huurvakantiewoningen in het Brugse Ommeland in vergelijking met de Westhoek (met 513 vakantiewoningen in 2020) vrij beperkt.



Gemiddeld telt een huurvakantiewoning in het Brugse Ommeland 7,1 bedden in 2020, ongeveer evenveel als in 2019. Ter vergelijking: in de Westhoek is dit gemiddeld 9,8 bedden, in de Leiestreek is dit 6,8 bedden.

86% van de vakantiewoningen telt 10 bedden of minder; 14% meer dan 10 bedden. Het aandeel van grote vakantiewoningen (met meer dan 20 bedden) is vooralsnog beperkt (4%).

Beperkt aanbod voor kortkampeers

Het Brugse Ommeland telt 7 kampeerbedrijven: 3 campings, 3 camperterreinen en 1 terrein-gerelateerd logies. In vergelijking met 2019 telt de regio één kampeerbedrijf minder. Het gaat daarbij om Klein Strand in Jabbeke dat sedert de nieuwe erkenning niet langer twee aparte vergunningen heeft, maar als één enkel terrein is erkend.

Het aantal kampeerplaatsen veranderde niet ten opzichte van 2019. De kortkampeerder kan in de regio terecht op 160 plaatsen. De meeste van deze kortkampeerplaatsen zijn te vinden op camping Klein Strand in Jabbeke. Daarnaast zijn er ook 559 lange termijnkampeerplaatsen op campings (die als een vorm van tweede verblijfstoerisme kunnen worden beschouwd), met een sterke concentratie in Jabbeke. Het verblijfpark Kayola in Zuienkerke beschikt vooral over lange termijnkampeerplaatsen die zich op het kustpubliek richten.

Geen wijzigingen bij jeugdlogies

In 2020 zijn er in totaal 6 inrichtingen voor jeugdlogies met samen 543 bedden. De beddenscapaciteit in jeugdlogies bleef ongewijzigd in vergelijking met 2019. Het merendeel van de capaciteit in jeugdlogies situeert zich in Zedelgem (62% van de beddenscapaciteit in 3 inrichtingen).

Geen wijzigingen in aanbod musea en attracties

De kunststad Brugge is voor het Brugse Ommeland uiteraard een belangrijke aantrekkingspool, maar de regio zelf telt ook een aantal musea en attracties.

Er zijn drie historische attracties (Kasteel van Loppem, Kasteel Wijnendale in Torhout en het Uilenspiegelmuseum in Damme), twee kunstengerelateerde attractiepunten (het Permekemuseum in Jabbeke en het Godelievemuseum in Gistel), een ambachtelijke attractie (het Museum Torhouts Aardewerk in Torhout), een natuurgeoriënteerde attractie (Doolhof van Loppem) en een sightseeing attractie (boottocht Brugge-Damme-Brugge). Dit aanbod is in vergelijking met 2019 gelijk gebleven.

Bovengenoemde 8 attracties en musea leveren op jaarbasis betrouwbare bezoekerscijfers aan. De regio telt ook nog enkele andere attracties en musea die geen (of geen betrouwbare) cijfers ter beschikking kunnen stellen.



Corona resulteert in meer dan halvering van het aantal verblijfstoeristen in 2020

De vraagcijfers zijn gebaseerd op de cijfers van FOD Economie waarbij enkel vergund, aangemeld of erkend logies wordt opgenomen.

76 800 verblijfstoeristen in 2020 genereren samen 199 100 overnachtingen

In 2020 kon het Brugse Ommeland 76 847 verblijfstoeristen verwelkomen. 47% logeerde in een hotel, 18% in een B&B, 15% in gehuurde vakantiewoningen, 8% in jeugdlogies en 12% in de restcategorie van kamergelateerd logies, kortkampeerplaatsen op campings en vakantiecentra (voor deze restcategorie zijn geen afzonderlijke FOD cijfers beschikbaar).

In vergelijking met 2019 nam het aantal gasten fors af met 54% (en in vergelijking met 2015 nog steeds met 40%). Belangrijkste oorzaak van deze daling is - uiteraard - corona. De strenge maatregelen om het virus in te dijken hadden een sterk negatieve impact op het toerisme in de regio.

In volume is de daling het grootst bij de hotels: ruim 47 000 hotelgasten minder dan in 2019 (-57%). We noteren hierbij dat er ook drie hotels uit het aanbod zijn verdwenen, waarvan 't Roodhof in Oostkamp met 17 kamers het grootste is (zie hoger).

Bij de B&B's nam het aantal gasten met 51% af (-14 276 aankomsten). De procentueel grootste daling zien we bij het jeugdlogies (-66% en -11 403 aankomsten) dat als accommodatievorm voor groepen bijzonder te lijden had onder de strikte regels qua maximale grootte van het reisgezelschap. Het aantal gasten in huurvakantiewoningen daalde met 47% (-10 162 aankomsten) en ook in de restcategorie (kamergelateerd logies, kortkampeerplaatsen en vakantiecentra) noteren we een forse daling (-45% of -7 419 aankomsten).

Het aantal overnachtingen in het Brugse Ommeland bedraagt 199 071 in 2020. Ten opzichte van de ruim 360 000 overnachtingen in 2019 betekent dit een afname van 45%.

De daling in overnachtingen is het sterkst bij hotels (-78 808 of -55%), gevolgd door jeugdlogies (-26 674 of -52%). Ook bij de vakantiewoningen en de B&B's daalde het aantal overnachtingen fors,

allebei met 48% (resp. -32 164 en -24 925 overnachtingen). Enkel in de restcategorie van kamergelateerd logies, kortkampeerplaatsen en vakantiecentra noteren we een beperkte toename van het aantal overnachtingen (+1 306 of +3%). Deze lichte toename in overnachtingen hangt samen met de opvallend langere gemiddelde verblijfsduur in deze categorie (5,3 nachten in 2020 tegenover 2,8 nachten in 2019). Wellicht speelt ook een toegenomen voorkeur mee voor logies in de openlucht (kortkamperen).



Globaal is de gemiddelde verblijfsduur in het Brugse Ommeland toegenomen van 2,2 naar 2,6 nachten. De beperkingen op en het ontraden van internationale reizen zijn hier niet vreemd aan: in 2020 hebben blijkbaar heel wat bezoekers geopteerd voor een langer verblijf in een regio in eigen land ter compensatie van een (gemist) vakantieverblijf in het buitenland. Opvallend is de hierboven reeds vermelde toename in gemiddelde verblijfsduur bij de restcategorie van kamergelateerd logies en kortkamperen, maar ook in het jeugdlogies is de gemiddelde verblijfsduur opvallend toegenomen (van 2,9 naar 4,1 nachten). In de overige logiesvormen bleef de gemiddelde verblijfsduur ongeveer gelijk in vergelijking met 2019 (1,8 nachten in hotels, 1,9 nachten in B&B's en 3,0 nachten in vakantiehuizen).

De gemiddeld kortere verblijfsduur in hotels maakt dat het aandeel van hotels bij overnachtingen (32%) lager ligt dan het aandeel van hotels bij aankomsten (47%). Ook bij de B&B's zien we iets gelijkaardigs: 14% in overnachtingen maar 18% in aankomsten. Bij logiesvormen waar de verblijfsduur langer is, zien we een omgekeerd patroon: de vakantiehuizen hebben een aandeel van 18% in overnachtingen en maar 15% in aankomsten en ook bij jeugdlogies is het aandeel in overnachtingen (12%) hoger dan dit in aankomsten (8%). De restcategorie van kamergelateerd logies en kortkamperen spant de kroon met 24% van de overnachtingen tegenover slechts 12% van de aankomsten.

Met 26% op jaarbasis lag de gemiddelde bruto kamerbezettingsgraad van de hotels in het Brugse Ommeland in 2020 flink lager dan in 2019 (55%). In de zomermaanden nam de bezettingsgraad toe tot gemiddeld 47% op maandbasis in juli en 41% in augustus. In de B&B's bedroeg de gemiddelde bruto bezettingsgraad 14% op jaarbasis (in 2019 was dit 24%). In juli en augustus nam dit toe tot 37% op maandbasis.

68% van de verblijfstoeristen zijn Belgen

Het aandeel van Belgische verblijfstoeristen in het Brugse Ommeland nam toe van 52% in 2019 naar 68% in 2020, maar in absoluut volume daalde het aantal Belgen wel met 39% (-34 208 aankomsten). Enkel op huurvakantiehuizen was er een stijging van Belgen in 2020 (+37%). Het totaal aantal overnachtingen van Belgen daalde met 32% (-57 738 overnachtingen). De gemiddelde verblijfsduur van Belgen nam hierdoor toe van gemiddeld 2,1 naar 2,3 nachten.

Forse daling van verblijfstoeristen uit de buurlanden

32% van de verblijfstoeristen in het Brugse Ommeland in 2020 komt uit het buitenland (het jaar ervoor was dit 48%). Nederland is de belangrijkste buitenlandse markt (14% van alle aankomsten), gevolgd door Duitsland (5%), Frankrijk (4%) en het Verenigd Koninkrijk (3%).

Tegenover 2019 daalde het aantal aankomsten van buitenlandse verblijfstoeristen met bijna 70% (-56 342 aankomsten); in vergelijking met 2015 was dit nog steeds een daling van 61%. Het aantal overnachtingen van buitenlanders daalde in vergelijking met 2019 met 57% (-103 527 overnachtingen); tegenover 2015 bedroeg de daling 42%.

Sinds de uitbraak van corona in maart 2020 was het van alle buurlanden voor de Britten wellicht het moeilijkst om naar ons land te reizen. Strikte (in)reisbepalingen resulteerden voor de Britse markt in een daling van liefst 84% (zowel in aankomsten als in overnachtingen). De op één na sterkste daling noteren we bij de Fransen (-77% in aankomsten en in overnachtingen). De Duitse markt daalde met 67% in aankomsten en 62% in overnachtingen. De Nederlanders bleven de weg naar het Brugse Ommeland relatief gezien iets makkelijker vinden: hun aankomsten daalden met -52%, hun overnachtingen 'slechts' met -34%. Opvallend is dat het aantal Nederlanders op kortkampeerplaatsen en/of kamergelateerd logies een lichte toename kenden (+6%).

Net als bij de buurlanden nam het aantal aankomsten van verblijfstoeristen uit de niet-buurlanden fors af (-78%), maar het valt op dat het aantal overnachtingen er veel minder sterk is gedaald (-52%). Het aantal overnachtingen van verblijfstoeristen uit de niet-buurlanden moet in 2020 zelfs nauwelijks onderdoen voor het niveau in 2015 (27 746 overnachtingen tegenover 29 717 in 2015).



Gemiddelde verblijfsduur nam toe

Gemiddeld verblijft een verblijfstoerist 2,6 nachten in het Brugse Ommeland, tegenover gemiddeld 2,2 nachten in 2019. De verblijfstoeristen uit de niet-buurlanden blijven het langst (6,2 nachten). Bij de Duitsers is de gemiddelde verblijfsduur toegenomen van 2,4 naar 2,8 nachten. Bij de Nederlanders was de toename van de gemiddelde verblijfsduur zelfs nog iets groter, van 1,9 nachten naar 2,7 nachten. Ook de Belgen verbleven gemiddeld gezien iets langer (2,3 nachten tegenover 2,1 nachten in 2019). Bij de Britten en de Fransen bleef de gemiddelde verblijfsduur ongewijzigd (resp. 2,0 en 1,8 nachten).

Ruim 20% van de verblijfstoeristen in het Brugse Ommeland is zakentoeerist

Van de aankomsten in 2020 komt 22% op rekening van zakentoeeristen (conferentie / congressen / seminars en andere beroepsdoeleinden), 78% van de verblijfstoeristen komt voor recreatieve doeleinden (vakantie). Bij de overnachtingen bedraagt het aandeel van het zakentoeerisme 26%. De gemiddelde verblijfsduur van zakentoeeristen in het Brugse Ommeland ligt met 3,1 nachten derhalve iets hoger dan die van vakantiegangers (gemiddeld 2,4 nachten).

Het aandeel van het zakentoeerisme in 2020 is in grote lijnen vergelijkbaar met dat in 2019 toen 21% van de aankomsten en 23% van de overnachtingen om zakelijke redenen gebeurden.

De opsplitsing tussen vakantie en zaken is gebaseerd op de cijfers die de logiesuitbaters doorgeven aan FOD Economie.

Sterke impact van corona op spreiding verblijfsmarkt over de seizoenen

Tussen maart en juni was de impact van corona op de verblijfsmarkt het grootst: deze 4 maanden realiseerden nauwelijks 12% van het jaartotaal aan aankomsten, terwijl dit in 2019 nog 35% was. Meer nog: april en mei samen waren goed voor slechts 0,4% van het totaal aantal aankomsten. De 'drukste' maanden van 2020 waren juli (21% van de aankomsten), augustus (18%) en september (12%). November en december, met opnieuw strengere maatregelen, tonen dan weer dalingspercentages van bijna 78% in vergelijking met 2019.

63% minder bezoekers in attracties en musea

Ook musea en attracties hadden fel te lijden onder de strenge coronamaatregelen en de verplichte sluitingsperiodes. De 8 musea en attracties in het Brugse Ommeland die op jaarbasis betrouwbare bezoekerscijfers doorgeven, trokken in 2020 ongeveer 18 000 bezoekers aan, een daling met ongeveer 63% (-31 006 bezoekers) in vergelijking met 2019.

De zuiver toeristisch-recreatieve attracties trokken 8 989 bezoekers, terwijl de culturele attracties (musea) 9 339 bezoekers haalden.

2,7 miljoen recreatieve fietsers op het fietsnetwerk van het Brugse Ommeland



De lange lockdown van maart tot juni 2020 in combinatie met het uitzonderlijk mooie weer in het voorjaar en het beperkt aantal activiteiten dat toen überhaupt kon worden uitgevoerd, resulteerden in een recordjaar qua aantal fietsers op het fietsnetwerk van het Brugse Ommeland. In totaal werden 2,7 miljoen recreatieve fietsers op het fietsnetwerk geteld, een toename van 33% tegenover de 2,0 miljoen recreatieve fietsers in 2019.

Topmaanden waren juli, augustus en september, maar de hoogste procentuele toenames in vergelijking met 2019 noteerden we in de maanden met strikte coronamaatregelen: november (+141%), april (+58%) en mei (+55%). Ook in september werd opvallend meer gefietst (+71%).





AANBOD

Brugse Ommeland 2019 – 2020



Capaciteit in het Brugse Ommeland

Uitbatingen

Logiesvorm	2015	2018	2019	2020	In % 2020	2019 – 2020	% t.o.v. 2019
Hotels	29	26	27	24	8,2	- 3	- 11,1
B&B's	75	94	99	103	35,0	+ 4	+ 4,0
Uitbaters vakantiewoningen	66	79	91	111	37,8	+ 20	+ 22,0
Jeugdlogies	6	6	6	6	2,0	+ 0	+ 0,0
Vakantiecentra	1	1	2	0	0,0	- 2	- 100,0
Kamergerelateerd logies	10	28	35	43	14,6	+ 8	+ 22,9
Kampeerb企业	7	7	8	7	2,4	- 1	- 12,5
Uitbatingen	194	241	268	294	100,0	+ 26	+ 9,7

Eenheden

Logiesvorm	2015	2018	2019	2020	In % 2020	2019 – 2020	% t.o.v. 2019
Hotels	431	496	516	486	25,0	- 30	- 5,8
B&B's	220	271	288	303	15,6	+ 15	+ 5,2
Huurvakantiewoningen	99	113	134	169	8,7	+ 35	+ 26,1
Jeugdlogies	68	69	69	69	3,5	+ 0	+ 0,0
Vakantiecentra	4	4	61	0	0,0	- 61	- 100,0
Kamergerelateerd logies	30	80	107	198	10,2	+ 91	+ 85,0
Kampeerplaatsen	767	706	719	719	37,0	+ 0	+ 0,0
Eenheden	1.619	1.739	1.894	1.944	100,0	+ 50	+ 2,6

Bedden

Logiesvorm	2015	2018	2019	2020	In % 2020	2019 – 2020	% t.o.v. 2019
Hotels	954	1 065	1 104	1 027	14,7	- 77	- 7,0
B&B's	553	680	709	725	10,4	+ 16	+ 2,3
Huurvakantiewoningen	619	749	937	1 197	17,2	+ 260	+ 27,7
Jeugdlogies	528	543	543	543	7,8	+ 0	+ 0,0
Vakantiecentra	15	15	125	0	0,0	- 125	- 100,0
Kamergerelateerd logies	62	178	318	533	7,6	+ 215	+ 67,6
Kortkampeerplaatsen (≤ 31 dagen)	616	604	636	636	9,1	+ 0	+ 0,0
Langetermijnkampeerplaatsen	2 516	2 288	2 307	2 307	33,1	+ 0	+ 0,0
Bedden	5 863	6 122	6 679	6 968	100,0	+ 289	+ 4,3

Bron: Westtoer en Toerisme Vlaanderen



westtoer



west-vlaanderen
de gedreven provincie

Hotels

Aantal uitbatingen naar classificatie

Classificatie	2015	2018	2019	2020	In % 2020	2019 – 2020	% t.o.v. 2019
Aangemeld	0	0	1	1	4,2	+ 0	+ 0,0
Vergund / erkend zonder class.	0	0	2	2	8,3	+ 0	+ 0,0
*	1	0	0	0	0,0	+ 0	+ 0,0
**	16	14	13	10	41,7	- 3	- 23,1
***	11	10	9	9	37,5	+ 0	+ 0,0
****	1	2	2	2	8,3	+ 0	+ 0,0
Hoteluitbatingen	29	26	27	24	100,0	- 3	- 11,1

Aantal kamers naar classificatie

Classificatie	2015	2018	2019	2020	In % 2020	2019 – 2020	% t.o.v. 2019
Aangemeld	0	0	11	11	2,3	+ 0	+ 0,0
Vergund/erkend zonder class.	0	0	18	18	3,7	+ 0	+ 0,0
*	26	0	0	0	0,0	+ 0	+ 0,0
**	150	201	192	162	33,3	- 30	- 15,6
***	143	137	137	137	28,2	+ 0	+ 0,0
****	112	158	158	158	32,5	+ 0	+ 0,0
Hotelkamers	431	496	516	486	100,0	- 30	- 5,8

Aantal uitbatingen naar grootte

Grootte	2015	2018	2019	2020	In % 2020	2019 – 2020	% t.o.v. 2019
1 – 15 kamers	24	19	20	18	75,0	- 2	- 10,0
16 – 50 kamers	4	5	4	3	12,5	- 1	- 25,0
51 – 100 kamers	0	1	2	2	8,3	+ 0	+ 0,0
>100 kamers	1	1	1	1	4,2	+ 0	+ 0,0
Hoteluitbatingen	29	26	27	24	100,0	- 3	- 11,1

Aantal kamers naar grootte

Grootte	2015	2018	2019	2020	In % 2020	2019 – 2020	% t.o.v. 2019
1 – 15 kamers	215	168	178	165	34,0	- 13	- 7,3
16 – 50 kamers	104	136	95	78	16,0	- 17	- 17,9
51 – 100 kamers	0	80	131	131	27,0	+ 0	+ 0,0
>100 kamers	112	112	112	112	23,0	+ 0	+ 0,0
Hotelkamers	431	496	516	486	100,0	- 30	- 5,8
Gemiddeld aantal kamers per hotel	14,9	19,1	19,1	20,3	-	-	-

Bron: Westtoer en Toerisme Vlaanderen

B&B's

Aantal uitbatingen naar classificatie

Classificatie	2015	2018	2019	2020	In % 2020	2019 – 2020	% t.o.v. 2019
Aangemeld	24	35	44	48	46,6	+ 4	+ 9,1
*	6	4	0	0	0,0	+ 0	+ 0,0
**	9	9	7	5	4,9	- 2	- 28,6
***	21	25	26	27	26,2	+ 1	+ 3,8
****	14	19	19	22	21,4	+ 3	+ 15,8
Buiten logiesdecreet	1	2	3	1	1,0	- 2	- 66,7
B&B uitbatingen	75	94	99	103	100,0	+ 4	+ 4,0

Aantal kamers naar classificatie

Classificatie	2015	2018	2019	2020	In % 2020	2019 – 2020	% t.o.v. 2019
Aangemeld	43	71	103	122	40,3	+ 19	+ 18,4
*	16	12	0	0	0,0	+ 0	+ 0,0
**	25	26	21	13	4,3	- 8	- 38,1
***	78	101	98	100	33,0	+ 2	+ 2,0
****	55	57	59	67	22,1	+ 8	+ 13,6
Buiten logiesdecreet	3	4	7	1	0,3	- 6	- 85,7
B&B kamers	220	271	288	303	100,0	+ 15	+ 5,2

Bron: Westtoer en Toerisme Vlaanderen

Kamergerelateerd logies

Aantal uitbatingen naar grootte

Grootte	2015	2018	2019	2020	In % 2020	2019 – 2020	% t.o.v. 2019
1 – 15 kamers	10	28	34	41	95,3	+ 7	+ 20,6
16 – 50 kamers	0	0	1	1	2,3	+ 0	+ 0,0
51 – 100 kamers	0	0	0	1	2,3	+ 1	+ 0,0
>100 kamers	0	0	0	0	0,0	+ 0	+ 0,0
Kamergerelateerd logies	10	28	35	43	100,0	+ 8	+ 22,9

Aantal kamers naar grootte

Grootte	2015	2018	2019	2020	In % 2020	2019 – 2020	% t.o.v. 2019
1 – 15 kamers	30	80	83	117	59,1	+ 34	+ 41,0
16 – 50 kamers	0	0	24	24	12,1	+ 0	+ 0,0
51 – 100 kamers	0	0	0	57	28,8	+ 57	+ 0,0
>100 kamers	0	0	0	0	0,0	+ 0	+ 0,0
Kamergerelateerd logies kamers	30	80	107	198	100,0	+ 91	+ 85,0
Gemiddelde grootte kamergerelateerd logies	3,0	2,9	3,1	4,6	-	-	-

Bron: Westtoer en Toerisme Vlaanderen

Jeugdlogies

Jeugdlogies	2015	2018	2019	2020	In % 2020	2019 – 2020	% t.o.v. 2019
Uitbatingen	6	6	6	6	-	+0	+0,0
Kamers / slaapzalen	68	69	69	69	-	+0	+0,0
Bedden	528	543	543	543	-	+0	+0,0

Bron: Westtoer, CJT en Toerisme Vlaanderen

Kampeerbedrijven

Uitbatingen

Type kampeerbedrijf	2015	2018	2019	2020	In % 2020	2019 – 2020	% t.o.v. 2019
Campings	3	3	3	3	42,9	+ 0	+ 0,0
Camperterreinen	2	2	3	3	42,9	+ 0	+ 0,0
Terreingerelateerd logies	2	2	2	1	14,3	- 1	- 50,0
Uitbatingen	7	7	8	7	100,0	- 1	- 12,5

Kampeerplaatsen

Type plaats	2015	2018	2019	2020	In % 2020	2019 – 2020	% t.o.v. 2019
Kortkampeerplaatsen (≤ 31 dagen)	156	152	160	160	22,3	+ 0	+ 0,0
Langtermijnkampeerplaatsen (> 31 dagen)	611	554	559	559	77,7	+ 0	+ 0,0
Kampeerplaatsen	767	706	719	719	100,0	+ 0	+ 0,0

Bron: Westtoer en Toerisme Vlaanderen

Huurvakantiewoningen

Uitbatingen

Huurvakantiewoningen	2015	2018	2019	2020	In % 2020	2019 – 2020	% t.o.v. 2019
Uitbatingen	66	79	91	111	-	+ 20	+ 22,0

Woningen

Grootte	2015	2018	2019	2020	In % 2020	2019 – 2020	% t.o.v. 2019
≤ 10 bedden	89	100	117	145	85,8	+ 28	+ 23,9
11 – 20 bedden	8	10	11	17	10,1	+ 6	+ 54,5
> 20 bedden	2	3	6	7	4,1	+ 1	+ 16,7
Woningen	99	113	134	169	100,0	+ 35	+ 26,1
Gemiddeld aantal bedden per woning	6,3	6,6	7,0	7,1	-	-	-

Bron: Westtoer en Toerisme Vlaanderen

Musea en attracties

Type	2015	2018	2019	2020	In % 2020	2019 – 2020	% t.o.v. 2019
Attractieparken / rondvaarten	1	1	1	1	12,5	+ 0	+ 0,0
Wetenschap / natuur	1	1	1	1	12,5	+ 0	+ 0,0
Kunsten	2	2	2	2	25,0	+ 0	+ 0,0
Historisch	3	3	3	3	37,5	+ 0	+ 0,0
Ambachtelijk	1	1	1	1	12,5	+ 0	+ 0,0
Musea en attracties	8	8	8	8	100,0	+ 0	+ 0,0

Bron: Westtoer

Volgende musea en attracties werden opgenomen: Boottocht Brugge-Damme-Brugge, Museum Constant Permeke, Kasteel van Wijnendale, Museum Torhouts Aardenwerk, Sint-Godelievemuseum, Uilenspiegelmuseum, Doolhof Loppem, Kasteel van Loppem.

Trend in gemeenten

Uitbatingen

Gemeenten	2015	2018	2019	2020	In % 2020	2019 – 2020	% t.o.v. 2019
Ardooie	1	3	4	4	1,4	+ 0	+ 0,0
Beernem	13	14	14	20	6,8	+ 6	+ 42,9
Damme	36	45	50	57	19,4	+ 7	+ 14,0
Gistel	9	10	11	12	4,1	+ 1	+ 9,1
Ichtegem	3	5	5	5	1,7	+ 0	+ 0,0
Jabbeke	22	31	36	39	13,3	+ 3	+ 8,3
Lichtervelde	7	10	12	12	4,1	+ 0	+ 0,0
Oostkamp	26	32	28	25	8,5	- 3	- 10,7
Oudenburg	8	9	11	12	4,1	+ 1	+ 9,1
Pittem	1	1	3	4	1,4	+ 1	+ 33,3
Ruiselede	7	8	8	8	2,7	+ 0	+ 0,0
Tielt	11	12	15	16	5,4	+ 1	+ 6,7
Torhout	9	16	19	21	7,1	+ 2	+ 10,5
Wingene	7	11	11	14	4,8	+ 3	+ 27,3
Zedelgem	21	19	24	28	9,5	+ 4	+ 16,7
Zuienkerke	13	15	17	17	5,8	+ 0	+ 0,0
Uitbatingen	194	241	268	294	100,0	+ 26	+ 9,7

Bron: Westtoer en Toerisme Vlaanderen

Bedden

Gemeenten	2015	2018	2019	2020	In % 2020	2019 – 2020	% t.o.v. 2019
Ardoorie	10	16	18	18	0,3	+ 0	+ 0,0
Beernem	149	174	174	227	3,3	+ 53	+ 30,5
Damme	539	589	607	702	10,1	+ 95	+ 15,7
Gistel	125	131	141	145	2,1	+ 4	+ 2,8
Ichtegem	28	43	43	41	0,6	- 2	- 4,7
Jabbeke	2 963	2 929	3 166	3 176	45,6	+ 10	+ 0,3
Lichtervelde	129	147	175	175	2,5	+ 0	+ 0,0
Oostkamp	500	539	528	485	7,0	- 43	- 8,1
Oudenburg	97	74	88	96	1,4	+ 8	+ 9,1
Pittem	12	8	24	69	1,0	+ 45	+ 187,5
Ruiselede	160	178	178	166	2,4	- 12	- 6,7
Tielt	163	167	210	226	3,2	+ 16	+ 7,6
Torhout	126	170	302	322	4,6	+ 20	+ 6,6
Wingene	68	82	86	110	1,6	+ 24	+ 27,9
Zedelgem	524	504	540	560	8,0	+ 20	+ 3,7
Zuienkerke	270	371	399	450	6,5	+ 51	+ 12,8
Bedden	5 863	6 122	6 679	6 968	100,0	+ 289	+ 4,3

Bron: Westtoer en Toerisme Vlaanderen



westtoer





VRAAG

Brugse Ommeland 2019 – 2020



westtoer 


west-vlaanderen
de gedreven provincie

Logiesvorm

Aankomsten

Logiesvorm	2015	2018	2019	2020	In % 2020	2019 – 2020	% t.o.v. 2019
Hotels	67 946	75 621	83 609	36 319	47,3	- 47 290	- 56,6
B&B's	23 357	27 428	28 159	13 883	18,1	- 14 276	- 50,7
Huurvakantiewoningen	12 259	18 549	21 766	11 604	15,1	- 10 162	- 46,7
Kamergerelateerd logies							
Kortkampeerplaatsen	8 281	12 332	16 549	9 130	11,9	- 7 419	- 44,8
Vakantiecentra							
Jeugdlogies	16 940	17 597	17 314	5 911	7,7	- 11 403	- 65,9
Aankomsten	128 783	151 527	167 397	76 847	100,0	- 90 550	- 54,1

Overnachtingen

Logiesvorm	2015	2018	2019	2020	In % 2020	2019 – 2020	% t.o.v. 2019
Hotels	111 696	124 317	143 296	64 488	32,4	- 78 808	- 55,0
B&B's	44 282	51 693	51 949	27 024	13,6	- 24 925	- 48,0
Huurvakantiewoningen	41 224	55 967	67 026	34 862	17,5	- 32 164	- 48,0
Kamergerelateerd logies							
Kortkampeerplaatsen	23 967	33 193	47 121	48 427	24,3	+ 1 306	+ 2,8
Vakantiecentra							
Jeugdlogies	50 792	52 122	50 944	24 270	12,2	- 26 674	- 52,4
Overnachtingen	271 961	317 292	360 336	199 071	100,0	- 161 265	- 44,8

Gemiddelde verblijfsduur

Logiesvorm	2015	2018	2019	2020	In % 2020	2019 – 2020	% t.o.v. 2019
Hotels	1,6	1,6	1,7	1,8	-	-	-
B&B's	1,9	1,9	1,8	1,9	-	-	-
Huurvakantiewoningen	3,4	3,0	3,1	3,0	-	-	-
Kamergerelateerd logies							
Kortkampeerplaatsen	2,9	2,7	2,8	5,3	-	-	-
Vakantiecentra							
Jeugdlogies	3,0	3,0	2,9	4,1	-	-	-
Gemiddelde verblijfsduur	2,1	2,1	2,2	2,6	-	-	-

Bron: FOD Economie



Herkomst commercieel verblijfstoerisme

Aankomsten

Herkomst	2015	2018	2019	2020	In % 2020	2019 – 2020	% t.o.v. 2019
België	66 402	80 681	86 733	52 525	68,4	- 34 208	- 39,4
Nederland	19 333	18 859	21 825	10 477	13,6	- 11 348	- 52,0
Duitsland	8 826	10 635	12 204	4 040	5,3	- 8 164	- 66,9
Frankrijk	11 911	12 444	14 309	3 324	4,3	- 10 985	- 76,8
Verenigd Koninkrijk	9 664	13 021	12 296	2 003	2,6	- 10 293	- 83,7
Overige	12 647	15 887	20 030	4 478	5,8	- 15 552	- 77,6
Aankomsten	128 783	151 527	167 397	76 847	100,0	- 90 550	- 54,1

Overnachtingen

Herkomst	2015	2018	2019	2020	In % 2020	2019 – 2020	% t.o.v. 2019
België	140 106	162 173	180 085	122 347	61,5	- 57 738	- 32,1
Nederland	38 364	38 095	42 397	27 932	14,0	- 14 465	- 34,1
Duitsland	20 200	25 697	29 434	11 152	5,6	- 18 282	- 62,1
Frankrijk	22 718	21 987	25 771	5 931	3,0	- 19 840	- 77,0
Verenigd Koninkrijk	20 856	28 896	24 961	3 963	2,0	- 20 998	- 84,1
Overige	29 717	40 444	57 688	27 746	13,9	- 29 942	- 51,9
Overnachtingen	271 961	317 292	360 336	199 071	100,0	- 161 265	- 44,8

Gemiddelde verblijfsduur

Herkomst	2015	2018	2019	2020	In % 2020	2019 – 2020	% t.o.v. 2019
België	2,1	2,0	2,1	2,3	-	-	-
Nederland	2,0	2,0	1,9	2,7	-	-	-
Duitsland	2,3	2,4	2,4	2,8	-	-	-
Frankrijk	1,9	1,8	1,8	1,8	-	-	-
Verenigd Koninkrijk	2,2	2,2	2,0	2,0	-	-	-
Overige	2,3	2,5	2,9	6,2	-	-	-
Gemiddelde verblijfsduur	2,1	2,1	2,2	2,6	-	-	-

Bron: FOD Economie



Doel commercieel verblijfstoerisme

Aankomsten

Doel	2015	2018	2019	2020	In % 2020	2019 – 2020	% t.o.v. 2019
Vakantie	112 400	124 606	132 924	59 885	77,9	- 73 039	- 54,9
Zaken	16 383	26 921	34 473	16 962	22,1	- 17 511	- 50,8
Aankomsten	128 783	151 527	167 397	76 847	100,0	- 90 550	- 54,1

Overnachtingen

Doel	2015	2018	2019	2020	In % 2020	2019 – 2020	% t.o.v. 2019
Vakantie	234 182	261 433	277 118	146 564	73,6	- 130 554	- 47,1
Zaken	37 779	55 859	83 218	52 507	26,4	- 30 711	- 36,9
Overnachtingen	271 961	317 292	360 336	199 071	100,0	- 161 265	- 44,8

Gemiddelde verblijfsduur

Doel	2015	2018	2019	2020	In % 2020	2019 – 2020	% t.o.v. 2019
Vakantie	2,1	2,1	2,1	2,4	-	-	-
Zaken	2,3	2,1	2,4	3,1	-	-	-
Gemiddelde verblijfsduur	2,1	2,1	2,2	2,6	-	-	-

Bron: FOD Economie

De opsplitsing tussen vakantie en zaken (conferentie/congressen/seminaries en andere beroepsdoeleinden) is gebaseerd op de cijfers die de logiesuitbaters doorgeven aan FOD Economie.

Spreiding commercieel verblijfstoerisme

Aankomsten

Maand	2015	2018	2019	2020	In % 2020	2019 – 2020	% t.o.v. 2019
Januari	4 890	5 318	6 295	7 428	9,7	+ 1 133	+ 18,0
Februari	7 237	7 292	8 789	9 990	13,0	+ 1 201	+ 13,7
Maart	8 476	10 092	10 829	3 532	4,6	- 7 297	- 67,4
April	11 561	12 821	16 233	39	0,1	- 16 194	- 99,8
Mei	13 431	15 592	15 592	224	0,3	- 15 368	- 98,6
Juni	10 977	13 275	15 744	5 350	7,0	- 10 394	- 66,0
Juli	15 783	17 937	18 650	16 417	21,4	- 2 233	- 12,0
Augustus	16 739	17 531	21 353	13 996	18,2	- 7 357	- 34,5
September	11 524	14 422	15 370	9 507	12,4	- 5 863	- 38,1
Oktober	11 072	13 498	14 538	5 010	6,5	- 9 528	- 65,5
November	8 577	11 545	11 816	2 608	3,4	- 9 208	- 77,9
December	8 516	12 204	12 188	2 746	3,6	- 9 442	- 77,5
Aankomsten	128 783	151 527	167 397	76 847	100,0	- 90 550	- 54,1
% jul / aug commercieel logies	25,3	23,4	23,9	39,6	-	-	-

Overnachtingen

Maand	2015	2018	2019	2020	In % 2020	2019 – 2020	% t.o.v. 2019
Januari	8 889	10 593	11 506	14 757	7,4	+ 3 251	+ 28,3
Februari	13 332	14 745	16 622	20 471	10,3	+ 3 849	+ 23,2
Maart	15 373	19 523	23 027	8 174	4,1	- 14 853	- 64,5
April	25 498	29 365	34 676	100	0,1	- 34 576	- 99,7
Mei	28 339	30 462	30 779	479	0,2	- 30 300	- 98,4
Juni	22 605	24 173	32 100	14 131	7,1	- 17 969	- 56,0
Juli	42 817	48 551	50 349	50 098	25,2	- 251	- 0,5
Augustus	40 950	43 671	51 605	41 476	20,8	- 10 129	- 19,6
September	21 415	27 143	31 693	22 511	11,3	- 9 182	- 29,0
Oktober	21 973	26 113	30 239	12 594	6,3	- 17 645	- 58,4
November	15 565	21 092	23 110	7 439	3,7	- 15 671	- 67,8
December	15 205	21 861	24 630	6 841	3,4	- 17 789	- 72,2
Overnachtingen	271 961	317 292	360 336	199 071	100,0	- 161 265	- 44,8
% jul / aug commercieel logies	30,8	29,1	28,3	46,0	-	-	-

Bron: FOD Economie



westtoer



Verblijfstoeristen per logiesvorm – detail naar herkomst

Hotels

Herkomst	2015	2018	2019	2020	In % 2020	2019 – 2020	% t.o.v. 2019
België	28 151	39 018	42 937	23 595	65,0	- 19 342	- 45,0
Nederland	14 055	11 289	12 993	6 063	16,7	- 6 930	- 53,3
Duitsland	5 581	5 191	6 012	1 902	5,2	- 4 110	- 68,4
Frankrijk	7 117	6 716	7 254	1 536	4,2	- 5 718	- 78,8
Verenigd Koninkrijk	5 285	6 066	5 909	1 306	3,6	- 4 603	- 77,9
Overige	7 757	7 341	8 504	1 917	5,3	- 6 587	- 77,5
Aankomsten	67 946	75 621	83 609	36 319	100,0	- 47 290	- 56,6

B&B's

Herkomst	2015	2018	2019	2020	In % 2020	2019 – 2020	% t.o.v. 2019
België	11 925	14 820	14 998	10 702	77,1	- 4 296	- 28,6
Nederland	3 321	2 843	2 932	969	7,0	- 1 963	- 67,0
Duitsland	1 802	2 214	2 470	764	5,5	- 1 706	- 69,1
Frankrijk	2 600	2 898	2 836	623	4,5	- 2 213	- 78,0
Verenigd Koninkrijk	1 216	1 498	1 381	156	1,1	- 1 225	- 88,7
Overige	2 493	3 155	3 542	669	4,8	- 2 873	- 81,1
Aankomsten	23 357	27 428	28 159	13 883	100,0	- 14 276	- 50,7

Huurvakantiewoningen

Herkomst	2015	2018	2019	2020	In % 2020	2019 – 2020	% t.o.v. 2019
België	7 125	5 737	5 931	8 108	69,9	+ 2 177	+ 36,7
Nederland	1 491	2 204	3 451	1 059	9,1	- 2 392	- 69,3
Duitsland	643	2 148	1 982	634	5,5	- 1 348	- 68,0
Frankrijk	674	1 711	2 203	648	5,6	- 1 555	- 70,6
Verenigd Koninkrijk	1 248	2 965	3 324	347	3,0	- 2 977	- 89,6
Overige	1 078	3 784	4 875	808	7,0	- 4 067	- 83,4
Aankomsten	12 259	18 549	21 766	11 604	100,0	- 10 162	- 46,7

Kamergerelateerd logies, kortkampeerplaatsen en vakantiecentra

Herkomst	2015	2018	2019	2020	In % 2020	2019 – 2020	% t.o.v. 2019
België	2 605	4 076	5 928	4 304	47,1	- 1 624	- 27,4
Nederland	322	2 324	2 247	2 386	26,1	+ 139	+ 6,2
Duitsland	800	1 082	1 727	729	8,0	- 998	- 57,8
Frankrijk	1 520	1 108	2 000	487	5,3	- 1 513	- 75,7
Verenigd Koninkrijk	1 731	2 337	1 564	164	1,8	- 1 400	- 89,5
Overige	1 303	1 405	3 083	1 060	11,6	- 2 023	- 65,6
Aankomsten	8 281	12 332	16 549	9 130	100,0	- 7 419	- 44,8

Jeugdlogies

Herkomst	2015	2018	2019	2020	In % 2020	2019 – 2020	% t.o.v. 2019
België	16 596	17 030	16 939	5 816	98,4	- 11 123	- 65,7
Nederland	144	199	202	0	0,0	- 202	- 100,0
Duitsland	0	0	13	11	0,2	- 02	- 15,4
Frankrijk	0	11	16	30	0,5	+ 14	+ 87,5
Verenigd Koninkrijk	184	155	118	30	0,5	- 88	- 74,6
Overige	16	202	26	24	0,4	- 02	- 7,7
Aankomsten	16 940	17 597	17 314	5 911	100,0	- 11 403	- 65,9

Bron: FOD Economie

Verblijfstoeristen per herkomst – detail naar logiesvorm

België

Logiesvorm	2015	2018	2019	2020	In % 2020	2019 – 2020	% t.o.v. 2019
Hotels	28 151	39 018	42 937	23 595	44,9	- 19 342	- 45,0
B&B's	11 925	14 820	14 998	10 702	20,4	- 4 296	- 28,6
Huurvakantiewoningen	7 125	5 737	5 931	8 108	15,4	+ 2 177	+ 36,7
Kamergerelateerd logies							
Kortkampeerplaatsen	2 605	4 076	5 928	4 304	8,2	- 1 624	- 27,4
Vakantiecentra							
Jeugdlogies	16 596	17 030	16 939	5 816	11,1	- 11 123	- 65,7
Aankomsten	66 402	80 681	86 733	52 525	100,0	- 34 208	- 39,4

Buitenland

Logiesvorm	2015	2018	2019	2020	In % 2020	2019 – 2020	% t.o.v. 2019
Hotels	39 795	36 603	40 672	12 724	52,3	- 27 948	- 68,7
B&B's	11 432	12 608	13 161	3 181	13,1	- 9 980	- 75,8
Huurvakantiewoningen	5 134	12 812	15 835	3 496	14,4	- 12 339	- 77,9
Kamergerelateerd logies							
Kortkampeerplaatsen	5 676	8 256	10 621	4 826	19,8	- 5 795	- 54,6
Vakantiecentra							
Jeugdlogies	344	567	375	95	0,4	- 280	- 74,7
Aankomsten	62 381	70 846	80 664	24 322	100,0	- 56 342	- 69,8

Nederland

Logiesvorm	2015	2018	2019	2020	In % 2020	2019 – 2020	% t.o.v. 2019
Hotels	14 055	11 289	12 993	6 063	57,9	- 6 930	- 53,3
B&B's	3 321	2 843	2 932	969	9,2	- 1 963	- 67,0
Huurvakantiewoningen	1 491	2 204	3 451	1 059	10,1	- 2 392	- 69,3
Kamergerelateerd logies							
Kortkampeerplaatsen	322	2 324	2 247	2 386	22,8	+ 139	+ 6,2
Vakantiecentra							
Jeugdlogies	144	199	202	0	0,0	- 202	- 100,0
Aankomsten	19 333	18 859	21 825	10 477	100,0	- 11 348	- 52,0

Duitsland

Logiesvorm	2015	2018	2019	2020	In % 2020	2019 – 2020	% t.o.v. 2019
Hotels	5 581	5 191	6 012	1 902	47,1	- 4 110	- 68,4
B&B's	1 802	2 214	2 470	764	18,9	- 1 706	- 69,1
Huurvakantiewoningen	643	2 148	1 982	634	15,7	- 1 348	- 68,0
Kamergerelateerd logies	800	1 082	1 727	729	18,0	- 998	- 57,8
Kortkampeerplaatsen							
Vakantiecentra							
Jeugdlogies	0	0	13	11	0,3	- 02	- 15,4
Aankomsten	8 826	10 635	12 204	4 040	100,0	- 8 164	- 66,9

Frankrijk

Logiesvorm	2015	2018	2019	2020	In % 2020	2019 – 2020	% t.o.v. 2019
Hotels	7 117	6 716	7 254	1 536	46,2	- 5 718	- 78,8
B&B's	2 600	2 898	2 836	623	18,7	- 2 213	- 78,0
Huurvakantiewoningen	674	1 711	2 203	648	19,5	- 1 555	- 70,6
Kamergerelateerd logies	1 520	1 108	2 000	487	14,7	- 1 513	- 75,7
Kortkampeerplaatsen							
Vakantiecentra							
Jeugdlogies	0	11	16	30	0,9	+ 14	+ 87,5
Aankomsten	11 911	12 444	14 309	3 324	100,0	- 10 985	- 76,8

Verenigd Koninkrijk

Logiesvorm	2015	2018	2019	2020	In % 2020	2019 – 2020	% t.o.v. 2019
Hotels	5 285	6 066	5 909	1 306	65,2	- 4 603	- 77,9
B&B's	1 216	1 498	1 381	156	7,8	- 1 225	- 88,7
Huurvakantiewoningen	1 248	2 965	3 324	347	17,3	- 2 977	- 89,6
Kamergerelateerd logies	1 731	2 337	1 564	164	8,2	- 1 400	- 89,5
Kortkampeerplaatsen							
Vakantiecentra							
Jeugdlogies	184	155	118	30	1,5	- 88	- 74,6
Aankomsten	9 664	13 021	12 296	2 003	100,0	- 10 293	- 83,7

Overige

Logiesvorm	2015	2018	2019	2020	In % 2020	2019 – 2020	% t.o.v. 2019
Hotels	7 757	7 341	8 504	1 917	42,8	- 6 587	- 77,5
B&B's	2 493	3 155	3 542	669	14,9	- 2 873	- 81,1
Huurvakantiewoningen	1 078	3 784	4 875	808	18,0	- 4 067	- 83,4
Kamergelateerd logies	1 303	1 405	3 083	1 060	23,7	- 2 023	- 65,6
Kortkampeerplaatsen							
Vakantiecentra							
Jeugdlogies	16	202	26	24	0,5	- 02	- 7,7
Aankomsten	12 647	15 887	20 030	4 478	100,0	- 15 552	- 77,6

Bron: FOD Economie



westtoer



Bruto kamerbezettingsgraad

Hotels

Maand	2015	2018	2019	2020
Januari	39	39	33	37
Februari	48	46	46	41
Maart	52	47	50	16
April	61	54	56	0
Mei	68	56	56	3
Juni	66	57	68	26
Juli	70	63	66	47
Augustus	70	68	72	41
September	61	56	63	42
Oktober	59	46	57	30
November	49	46	45	15
December	50	47	44	14
Bruto kamerbezettingsgraad hotels	58	52	55	26
Aantal hotels in steekproef	9	16	16	17

B&B's

Maand	2015	2018	2019	2020
Januari	-	-	12	11
Februari	-	-	15	15
Maart	-	-	18	5
April	-	-	29	0
Mei	-	-	24	0
Juni	-	-	32	11
Juli	-	-	38	37
Augustus	-	-	40	37
September	-	-	26	25
Oktober	-	-	21	11
November	-	-	18	7
December	-	-	17	5
Bruto kamerbezettingsgraad B&B's	-	-	24	14
Aantal B&B's in steekproef	-	-	59	62

Bron: Westtoer



westtoer



Bezoekers aan musea en attracties

Type	2015	2018	2019	2020	In % 2020	2019 – 2020	% t.o.v. 2019
Toeristisch-recreatieve attracties	29 349	31 101	27 452	8 989	49,0	- 18 463	- 67,3
Culturele attracties	15 766	21 892	21 882	9 339	51,0	- 12 543	- 57,3
Aantal bezoekers attracties/musea	45 115	52 993	49 334	18 328	100,0	- 31 006	- 62,8
Aantal attracties/musea in steekproef	8	8	8	8	-	-	-

Bron: Westtoer en Bezoekersbarometer Toerisme Vlaanderen

Volgende attracties en musea werden opgenomen: Boottocht Brugge-Damme-Brugge, Museum Constant Permeke, Kasteel van Wijnendale, Museum Torhouts Aardenwerk, Sint-Godelievemuseum, Uilenspiegelmuseum, Doolhof Loppem, Kasteel van Loppem.

Recreatieve fietsers op het fietsnetwerk

Maand	2019	2020	In % 2020	2019 – 2020	% t.o.v. 2019
Januari	48 600	81 100	3,0	+ 32 500	+ 66,9
Februari	96 000	57 100	2,1	- 38 900	- 40,5
Maart	100 100	137 400	5,1	+ 37 300	+ 37,3
April	193 800	307 000	11,4	+ 113 200	+ 58,4
Mei	221 000	341 600	12,6	+ 120 600	+ 54,6
Juni	265 100	292 200	10,8	+ 27 100	+ 10,2
Juli	337 300	402 800	14,9	+ 65 500	+ 19,4
Augustus	354 000	385 100	14,2	+ 31 100	+ 8,8
September	178 800	305 400	11,3	+ 126 600	+ 70,8
Oktober	102 300	122 300	4,5	+ 20 000	+ 19,6
November	72 500	174 900	6,5	+ 102 400	+ 141,2
December	70 600	96 000	3,6	+ 25 400	+ 36,0
Aantal recreatieve fietsers	2 040 100	2 702 900	100,0	+ 662 800	+ 32,5

Bron: Westtoer

Aankomsten commercieel verblijfstoerisme per gemeente

Gemeente	2015	2018	2019	2020	In % 2020	2019 – 2020	% t.o.v. 2019
Ardooië	*	*	*	*	-	-	-
Beernem	4 438	5 442	5 623	2 709	3,5	- 2 914	- 51,8
Damme	13 792	16 603	15 829	9 406	12,2	- 6 423	- 40,6
Gistel	2 881	3 231	3 384	2 094	2,7	- 1 290	- 38,1
Ichtegem	1 111	1 626	1 836	751	1,0	- 1 085	- 59,1
Jabbeke	11 619	24 935	32 121	18 216	23,7	- 13 905	- 43,3
Lichtervelde	3 044	3 178	4 211	1 855	2,4	- 2 356	- 55,9
Oostkamp	44 898	40 597	42 144	16 650	21,7	- 25 494	- 60,5
Oudenburg	3 806	2 843	2 876	1 695	2,2	- 1 181	- 41,1
Pittem	*	*	*	*	-	-	-
Ruiselede	2 684	3 375	3 730	2 053	2,7	- 1 677	- 45,0
Tielt	3 910	9 584	10 880	4 519	5,9	- 6 361	- 58,5
Torhout	4 832	6 721	7 684	3 658	4,8	- 4 026	- 52,4
Wingene	1 838	1 927	1 951	1 215	1,6	- 736	- 37,7
Zedelgem	22 974	22 006	20 103	7 123	9,3	- 12 980	- 64,6
Zuienkerke	4 994	8 974	13 249	3 950	5,1	- 9 299	- 70,2
Aankomsten	128 783	151 527	167 397	76 847	100,0	- 90 550	- 54,1

Bron: FOD Economie

* deze cijfers zijn vertrouwelijk

Overnachtingen commercieel verblijfstoerisme per gemeente

Gemeente	2015	2018	2019	2020	In % 2020	2019 – 2020	% t.o.v. 2019
Ardooië	*	*	*	*	-	-	-
Beernem	10 926	13 419	14 556	7 254	3,6	- 7 302	- 50,2
Damme	27 515	32 620	38 889	31 943	16,0	- 6 946	- 17,9
Gistel	5 215	5 659	6 296	3 916	2,0	- 2 380	- 37,8
Ichtegem	1 577	1 810	2 731	1 350	0,7	- 1 381	- 50,6
Jabbeke	35 575	56 788	72 505	53 651	27,0	- 18 854	- 26,0
Lichtervelde	9 795	10 993	12 877	6 003	3,0	- 6 874	- 53,4
Oostkamp	72 398	67 026	68 398	29 438	14,8	- 38 960	- 57,0
Oudenburg	6 656	5 291	4 852	3 052	1,5	- 1 800	- 37,1
Pittem	*	*	*	*	-	-	-
Ruiselede	9 583	11 436	11 439	8 068	4,1	- 3 371	- 29,5
Tielt	7 475	17 113	18 833	8 906	4,5	- 9 927	- 52,7
Torhout	10 598	14 938	18 297	8 704	4,4	- 9 593	- 52,4
Wingene	3 806	3 671	4 083	2 946	1,5	- 1 137	- 27,8
Zedelgem	56 947	52 282	48 975	21 789	10,9	- 27 186	- 55,5
Zuienkerke	10 861	22 704	33 959	10 310	5,2	- 23 649	- 69,6
Aankomsten	271 961	317 292	360 336	199 071	100,0	- 161 265	- 44,8

Bron: FOD Economie

* deze cijfers zijn vertrouwelijk



Westtoer apb

Koning Albert I laan 120
8200 Sint-Michiels (Brugge)

Tel. +32 50 30 55 00

Fax +32 50 30 55 90

info@westtoer.be

corporate.westtoer.be/nl/kenniscentrum

Gegevens uit deze uitgave mogen openbaar gemaakt worden mits uitdrukkelijke bronvermelding.



westtoer 

west-vlaanderen
de gedreven provincie 