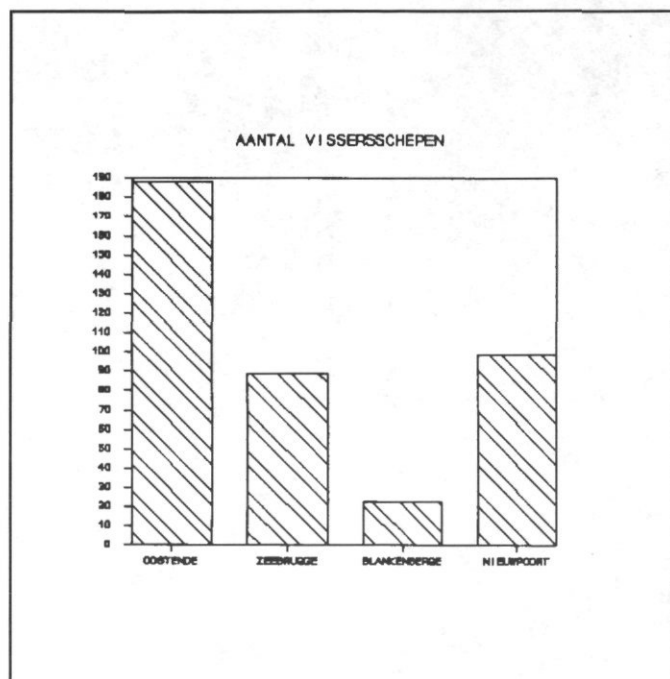


## GEBEURTENISSEN IN DE VISSERIJ GEDURENDE HET JAAR 1946



Op 1 januari 1946 bestond de Belgische vissersvloot uit 399 eenheden, goed voor 27.608 pk en 11.144 brutotonnemaat. Over de vier havens verdeeld zien de cijfers er als volgt uit:

Oostende	188 schepen	15.601 pk 6.644 BT
Zeebrugge	89 schepen	6.254 pk 2.489 BT
Blankenb.	23 schepen	963 pk 383 BT
Nieuwpoort	99 schepen	4.790 pk 1.628 BT

De Scheldevloot bestond uit 34 eenheden, goed voor 721 pk en 292 BT.

- 1946.01.05: Z.456 GERARD-HELENE wordt door A. Verrecas in de vaart gebracht. Deze kustvisser is gebouwd op de scheepswerf van J. Denye te Oostende en meet 36,05 BT en 14,27 NT en wordt voortbewogen door middel van een motor AWA van 120 pk, gebouwd in 1945.
- 1946.01.06: O.297 RUBENS wordt door de NV Motorvisserij in de vaart gebracht. Deze diepzeetreiler is gebouwd op de Engelse scheepswerf Cook, Welton & Gemell Ltd te Beverley en meet 523,30 BT en 188,91 NT en is voorzien van een Holmes stoommachine van 850 pk.
- 1946.01.10: O.264 MORGENSTER komt in de vaart. Deze garnalvisser is gebouwd op de scheepswerf Panesi te Oostende voor rekening van Calier Alfons. Het schip meet 22,82 BT en 7,32 NT en wordt voortgedreven door middel van een motor Moës van 80 pk, gebouwd in 1945.
- 1946.01.16: O.52 ASIATIC is gezonken in het handelsdok van Oostende.
- 1946.01.28: O.275 OCEANIC II komt in de vaart. Deze houten vissersboot werd gebouwd op de scheepswerf Vinck te Boom voor rekening van de rederij PVBA August Brunet en meet 40,51 BT en 14,90 NT en is voorzien van een motor ABC van 120pk.
- 1946.02.08: O.257 LILIANE komt in de vaart. Het schip werd op stapel gezet in 1944 op de scheepswerf Crabeels te Oostende en dit voor rekening van Morphy Edmond. Het schip is nu afgewerkt en meet 59,84 BT en 26,38 NT en is voorzien van een motor Carels van 200 pk.

1946.02.12: Z.443 AUGUSTA is op in een mijn gelopen in de havengeul van Zeebrugge op 150 m ten noordwesten van het wrak van de baggermolen. Vier bemanningsleden kunnen gered worden doch er vallen toch weer twee slachtoffers.



LAUWEREINS Eugeen, stuurman  
° te Oostende op 17.07.1912  
echtgenoot van H el ne De Pagie  
MULLER Georges, motorist  
° te Oostende op 12.02.1904.  
echtgenoot van Agn s Sabbe.

1946.02.22: Z.404 LAURA-KAMIEL-ANNE wordt door Constant Vantorre in de vaart gebracht. Dit houten schip werd gebouwd op de scheepswerf De Backer te Heist en meet 24,71 BT en 9,85 NT en is voorzien van een motor Deutz van 40 pk uit 1931.

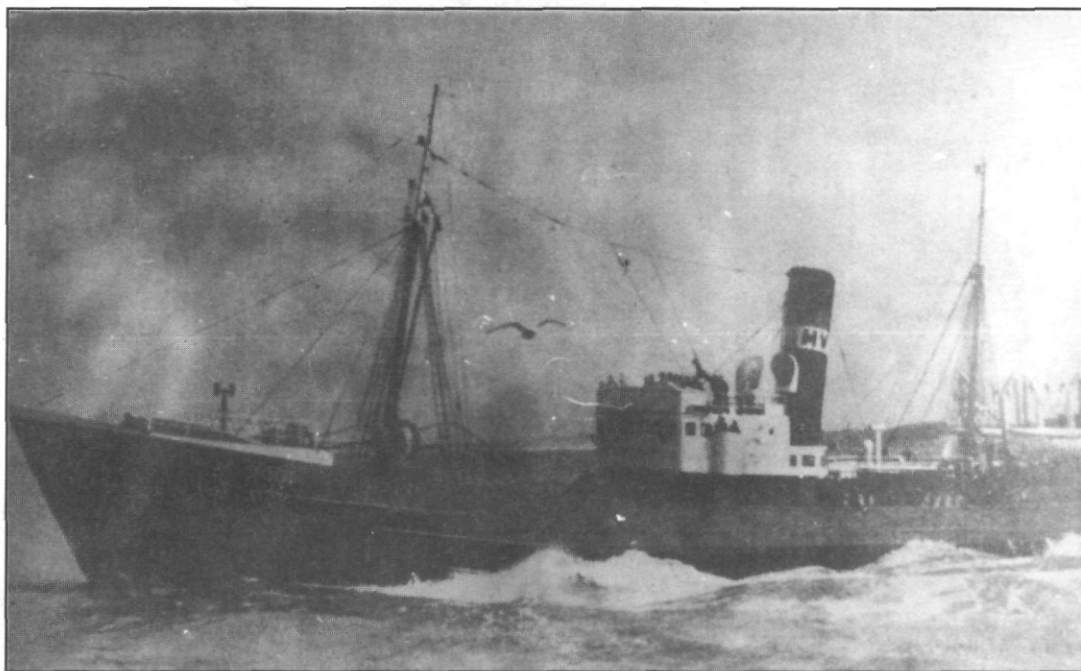
1946.02.23: O.288 MARIA wordt door Frans Huysseune in de vaart gebracht. Dit houten vissersvaartuig werd gebouwd op de werf van de heer Despiegelaere te Blankenberge in 1945 en meet 81,76 BT en 24,83 NT en is voorzien van een motor AWA van 240 pk, gebouwd in 1945.



*Een beeld van de tentoonstelling te Blankenberge*

1946.03.04: O.213 PIERRE VALCKE, wordt verkocht naar Frankrijk.

- 1946.03.20: O.298 VAN DYCK vertrekt voor de eerste keer opnieuw naar IJsland. Heeft gedurende de oorlog gevaren voor de Britse Admiraliteit onder het nummer FY.106 en deed dienst als anti-submarine vessel van februari 1942 tot november 1945. Werd nadien terug omgebouwd tot vissersschip.
- 1946.03.23: Op de scheepswerf Beliard Crigton & Co te Oostende wordt voor rekening van de rederij Noordende de kiel gelegd van de O.320 NOORDENDE III.
- 1946.03.23: O.67 ANNIE, wordt door Henri Marest verkocht aan Brysse Georges uit Lombardsijde en geshrapd uit de vloot. Dit scheepje wordt nu als strandboot gebruikt door de nieuwe eigenaar.
- 1946.03.30: N.777 MONA-NICOLE wordt door André Vandamme in de vaart gebracht. Deze houten kustvisser is gebouwd op de scheepswerf Hillebrandt te Oostende en meet 52,88 BT en 18,90 NT en is voorzien van een motor ABC van 120 pk, gebouwd in 1945.
- 1946.04.02: Z.428 CLAIRE-ROBERT wordt door de reders Vanhulle en Vandierendonck in de vaart gebracht. Deze houten kustvisser is gebouwd op de scheepswerf Crabeels te Oostende en meet 70,75 BT en 23,52 NT en wordt voortbewogen door middel van een motor Carels van 200 pk, gebouwd in 1946.
- 1946.04.11: Op de scheepswerf van Beliard Crighton & Co. te Oostende wordt voor rekening van de Belgische Staat de O.301 JAMES ENSOR te water gelaten . Het schip was op stapel gezet door de Duitsers en na de oorlog door de Belgen aangeslagen en verder afgewerkt.



- 1946.05.02: N.748 LILIANE wordt door de reders Nowé N, Harteel J en Harteel D in de vaart gebracht. Deze houten garnaalvisser werd gebouwd op de scheepswerf van Panesi te Oostende en meet 42,53 BT en 13,90 NT en is voorzien van een motor Moës van 120 pk uit 1944. De oorspronkelijke nummer was N.70.

1946.05.10: Z.497 DELPHINE-IRENE ex Z.4 is op een mijn gelopen en vergaan in de havengeul van Zeebrugge. Hier vielen vier doden te betreuren:

LASEURE Simon, Schipper,  
° te Heist op Heist op 15.11.1911  
echtgenoot van Couhysder Marguerite  
VANTORRE Albert, motorist,  
° te Heist op 05.06.1924  
zoon van Hendriek en Van De Veire Julia  
VANTORRE Augustin, matroos,  
° te Heist op 26.04.1920  
echtgenoot van Gheselle Irène  
NYCKERS Charles, lichtmatroos,  
° te Heist op 15 mei 1927  
zoon van Theophile en Janssens Elodia



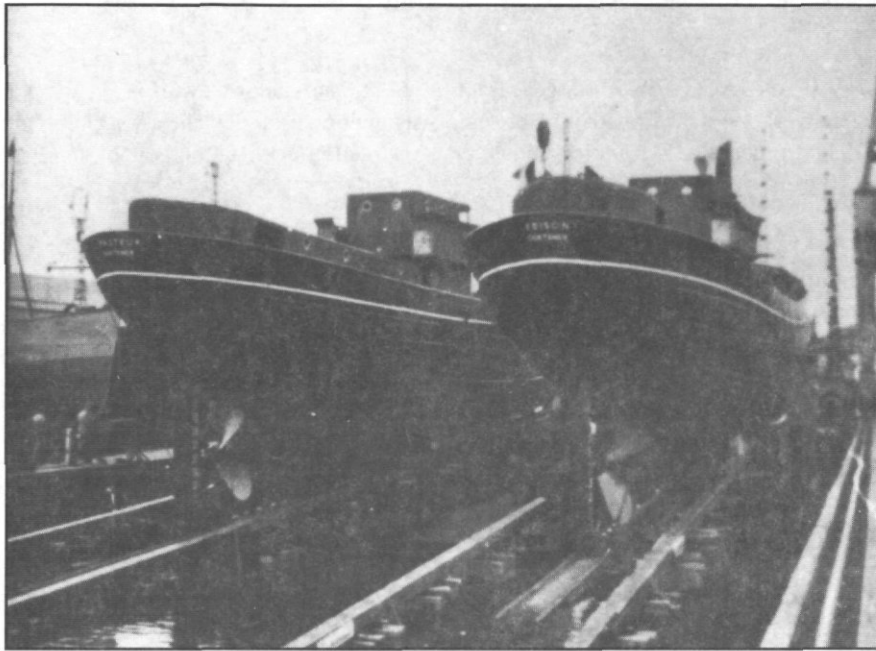
1946.05.21: BOU. 32 is gekapseisd door de golfslag van een voorbijvarend koopvaardijship. Richard VRIELYNCK kon drie van zijn maats redden en toen hij de vierde wilde redden klampte deze zich aan hem vast en beiden gingen onder en verdronken.

VRIELINCK Richard,  
° te Aardenburg (NL) op 11.03.1926  
zoon van Gustaf en Jeannette V.d. Walle  
BUYSSE Eduard  
° te Assenede op 13.01.1906

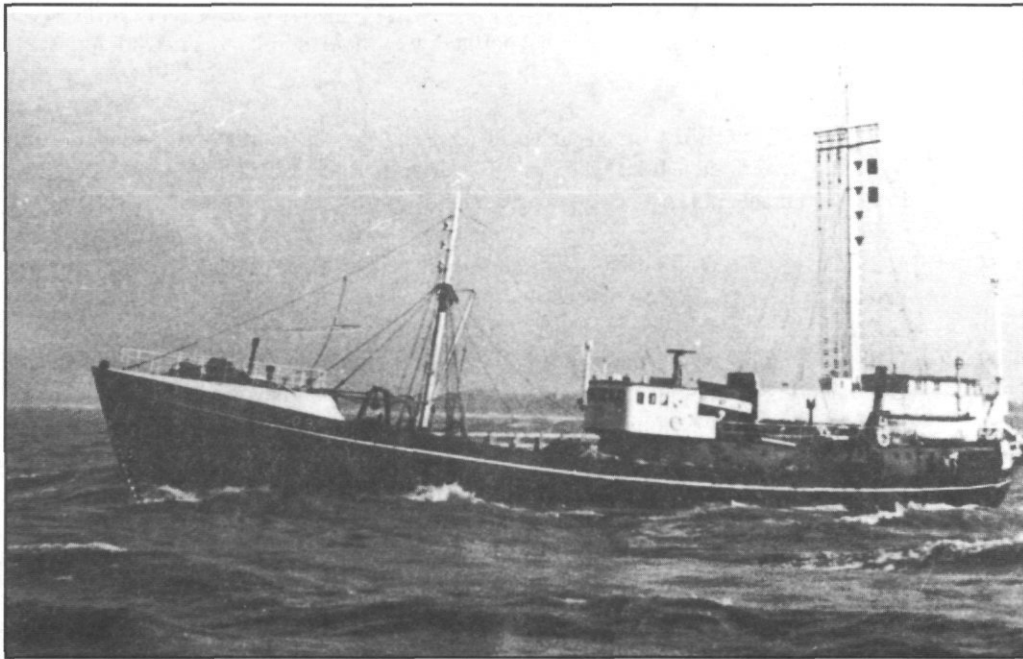
1946.05.28: O.50 JEEP I wordt verkocht door R. Van Iseghem aan Couler Rochus, Hector en Pieter en omgedoopt tot N.50 JEEP I. Deze kusttreiler werd gebouwd in hout in 1943 op de scheepswerf P. Vinck te Boom en meet 7,11 NT en 19,35 BT en wordt voortbewogen door middel van een motor A.B.C. van 80 pk.

- 1946.06.03: O.320 NOORDENDE III is te water gelaten op de scheepswerf Beliard Crighton & Co te Oostende. Het schip heeft een lengte over alles van 35 m, een breedte van 6,90 m en een holte van 3,60 m. Het schip meet 154,45 brutotonnemaat en 58,04 nettotonnemaat en wordt voortbewogen door middel van een motor Carels van 300 pk.
- 1946.07.13: O.117 RAFAEL-MAGDA wordt verkocht door Louis Zonnekeyn aan weduwe Maurits Lambrecht en omgedoopt tot N.117 MAURICE. Het gaat hier om een houten kusttreiler, gebouwd in 1941 op de scheepswerf van J. Denye. Het schip meet 7,08 NT en 20,91 BT en is voortgedreven door middel van een motor Deutz van 70 pk.
- 1946.07.15: O.136 MOEDER ANNA wordt door L. Deswelgh en mevrouw Segers J. verkocht aan Seys Isidoor en omgedoopt tot N.136 ROGER-IRMA. Een houten garnaalvisser, gebouwd in 1941 op de scheepswerf van A. Hillebrandt te Oostende en meet 3,97 NT en 9,99 BT en is voorzien van een motor A.B.C. van 34 pk.
- 1946.07.17: O.311 VICTOR BILLET is te water gelaten op de scheepswerf Beliard Crighton & Co te Oostende voor rekening van N.V. De Zee. Het schip zal tevens dienst doen als opleidingsschip voor de vissersschool Paster Pype te Oostende. Het schip heeft een lengte over alles van 30 m, een breedte van 6,50 m en een holte van 3,20 m. en meet 112,62 brutotonnemaat en 38,77 nettotonnemaat. De motor is een Union Diesel van 250 pk.
- 1946.08.02: O.299 BREUGHEL komt te Oostende toe.
- 1946.08.03: O.299 BREUGHEL wordt in dienst gesteld. Deze stalen diepzeetreiler is gebouwd op de scheepswerf Cook, Welton & Gemell Ltd te Beverley, Engeland en meet 523,30 BT en 188,91 NT. Deze treiler werd gebouwd voor rekening van de rederij NV Motorvisserij uit Oostende. Het schip is voorzien van een stoommachine van 850 pk, gebouwd in 1946.
- 1946.08.06: O.272 PIET HEIN, eigendom van Vermeersch Etienne is gezonken aan het westerstaketsel van Oostende na een aanvaring met de O.269 ST JAN BERCHMANS. De volledige bemanning werd gered.
- 1946.08.21: O.320 NOORDENDE III wordt door de rederij Noordende in dienst gesteld. Deze stalen treiler werd gebouwd op de scheepswerf van Beliard te Oostende en meet 154,45 BT en 58,04 NT en is voorzien van een motor Carels uit Gent van 300 pk.
- 1946.08.25: Z.446 SMARAPAAN wordt gedoopt. Het schip is gebouwd op de scheepswerf E. Crabeels uit de Vaartblekerstraat te Oostende voor rekening van Petrus Latruwe. Het schip meet 85,70 brutotonnemaat en 28,99 nettotonnemaat en is voorzien van een motor Union van 250 pk.
- 1946.09.03: Z.534 PIETER-RACHEL is terug in dienst gekomen als visser. Was geschrapt uit de registers daar ze als pleziervaarttuig uitgebaat werd op het kanaal Zeebrugge-Brugge.
- 1946.09.10: O.164 JAN DE WAELE van de NV Oostendse Rederij is terug in dienst gekomen. Na door de Britse Navy te zijn vrijgegeven komt het schip op 11 december 1945 te Oostende aan. In april 1946 vertrekt het schip naar Antwerpen voor verbouwingenwerken en op 10 september vertrekt schipper Free Walle (Frederic Vanderwal) met het schip voor zijn eerste naoorlogse visvangst.
- 1946.09.12: O.317 MANITOBA komt te Oostende aan. Dit schip is eigendom van de NV Zeenios en werd gebouwd in 1942 op de scheepswerf Mc Kenzie-Buckie in Engeland. Het schip meet 65,01 NT en 181,45 BT en is voorzien van een motor Fairbanks van 500 pk.
- 1946.09.13: Z.446 SMARAPAAN wordt in bedrijf genomen door Latruwe Petrus.

- 1946.09.21: O.83 PRINCE DE LIEGE is terug in de vaart gekomen na uitvoering van verbouwingen door de firma Gunthrie & Hurdsch te Antwerpen. Het schip heeft tijdens de oorlog dienst gedaan als Boom Defence vessel Z172. De eerste reis van het schip wordt gedaan door de walkapitein van de P.V. de heer BEUREN Henri.
- 1946.09.27: O.255 BLANCHE-MADELEINE wordt verkocht door Verhaeghe Louis voor afbraak aan Reynders en dit voor de som van 215.000 fr. Het schip is gebouwd in 1929 en meet 68,05 brutotonnemaat en 20,90 nettotonnemaat en voorzien van een motor Deutz van 150 pk.
- 1946.10.03: Z.500 DE HOOP komt terug in dienst. Het schip is eigendom van D'Hoore Jerome en was gebouwd in 1936 te Zeebrugge. Het schip meet 52,85 brutotonnemaat en is voorzien van een motor Anglo-Belge van 100 pk.
- 1946.10.03: Z.489 FRIEDA komt terug uit het buitenland en wordt weer in dienst genomen door weduwe Vlietinck Leopold. Het schip is gebouwd in 1929 te Oostende en meet 68,27 brutotonnemaat en is voorzien van een motor Deutz van 150 pk.
- 1946.10.04: O.186 CREDO, eigendom van Vieren Louis, wordt voorzien van een nieuwe motor ABC van 160 pk.
- 1946.10.05: O.174 RESISTENCE wordt door de rederij A. Seghers terug in dienst genomen. Het schip deed dienst in de oorlog bij de Britse marine als hulppatrouillevaartuig. Voer voor de oorlog als O. 328 RESISTENCE. Stalen vissersvaartuig gebouwd in 1931 bij Boel en Zonen te Temse. Het schip meet 84,97 brutotonnemaat en is voorzien van een motor Deutz van 200 pk.
- 1946.10.07: Z.485 ANTOINETTE wordt terug in dienst gesteld door Savels Emiel. Deze ex H (Heist)7 is gebouwd in 1929 te Zeebrugge en meet 20,18 brutotonnemaat en voorzien van een motor Ricardo van 48 pk.
- 1946.10.08: O.783 ANNE-MARIE, de ex N.783 van de zeevisserij Flandria PVBA, wordt verkocht aan Vantorre Louis uit Zeebrugge en wordt Z.783 ANNE-MARIE. Het schip is gebouwd in 1942 op de scheepswerf van Provoost te Nieuwpoort en meet 17,73 brutotonnemaat en 7,06 nettotonnemaat.
- 1946.10.09: O.65 SOPHIE-FRANÇOIS wordt terug in dienst genomen door reder Viaene Karel. Het schip werd gebouwd in 1930 op de scheepswerf van H. Dewert te Oostende en meet 72,96 brutotonnemaat en 21,63 nettotonnemaat en wordt voortbewogen door middel van een motor Benz van 180 pk.
- 1946.10.10: Op de scheepswerf van J. Boel & Zoon te Temse worden twee schepen te water gelaten, gebouwd voor rekening van de NV Pêcheries à Vapeur te Oostende, nl. O.85 PASTEUR en O.86 EDISON. De schepen meten 219,95 brutotonnemaat en 85,01 nettotonnemaat en zijn voorzien van een 4takt motor Carels met 6 cilindres met een boring van 305 mm en een slag van 470 mm en een vermogen van 400 pk. Deze schepen hebben een lengte over alles van 42,20 m, een breedte van 7 m en een holte van 4 m. (foto blz. 31)
- 1946.10.10: O.237 NELLY-SUZANNE van de rederij Herman Vieren is terug in dienst genomen na ombouw op de scheepswerf J. Boel & Zoon te Temse. het schip werd oorspronkelijk gebouwd te Vlaardingen in 1937 en meet 151,59 GT en 48,96 NT. Het schip verbleef te Temse van 19.04.46 tot 07.10.1946.
- 1946.10.14: N.731 GILBERT-NANCY wordt geschrapt uit de registers. Dit schip was gebouwd op de scheepswerf van J. Denye te Oostende in 1938 en meet 14,75 brutotonnemaat en 3,50 nettotonnemaat. Het schip was eigendom van Cloet Maurice. Het schip heeft een lengte van 14,34 m, een breedte van 3,62 m en een holte van 1,25 m.



1946.10.16: O.92 GRAAF VAN VLAANDEREN komt terug in dienst van de rederij Pêcheries à Vapeur.



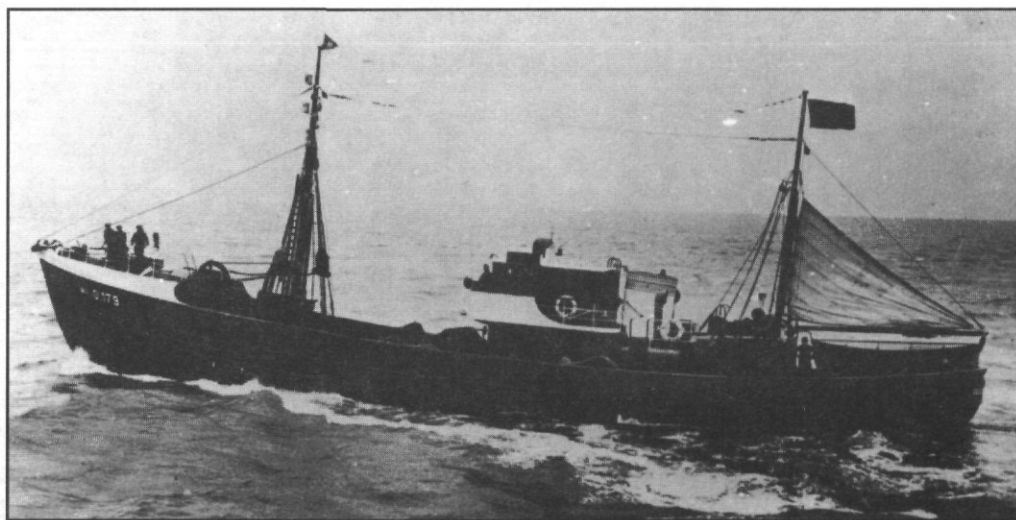
Dit schip meet 375,36-GT en 136,77 NT. Bij het begin van de oorlog heeft het schip dienst gedaan bij de ontruiming van Duinkerke en daarna werd het overgenomen door de Britse Admiraliteit die het schip dan gebruikte als Boom Defence Vessel onder het nummer Z239. Na vrijgave door de Britse Navy is het schip in België verlengd en voorzien van een nieuwe boeg. Schipper Ryckx Robert voerde dan weer het bevel over deze eenheid.

- 1946.10.16: N.798 GOEDE WIL wordt verkocht aan Meyers Georges uit Zeebrugge en wordt omgedoopt tot Z.798 GOEDE WIL. Het schip is gebouwd op de scheepswerf van A. Hillebrandt te Oostende in 1941 en meet 14,89 brutotonnemaat en 5,39 nettotonnemaat en is voorzien van een motor Deutz van 45 pk.
- 1946.10.25: N.749 JEAN-JACQUES wordt geschrapt uit de registers door Dewulf P. en Van Craeyelinghe Julien wegens verkoop naar Frankrijk. Het schip was gebouwd op de scheepswerf Provoost te Nieuwpoort in 1944 en meet 26,04 brutotonnemaat en 11,88 nettotonnemaat en is voorzien van een motor Deutz van 70 pk.
- 1946.10.26: O.316 MARIE-JOSEPH-BERNARDINE is gezonken op 45 mijl NEtN van de GH5 boei. De bemanning werd gered door de O.196 IRENE-ROBERT. Het gaat hier om een houten schip, gebouwd in 1946 te Gent en toebehorende aan Pieter Vansteene.
- 1946.10.27: Z.412 FRANS-HENRIETTE is geschrapt uit de registers wegens onzeewaardigheid van het schip. Was eigendom van Victor Vlietinck en gebouwd in 1912 te Oostende. Het schip meet 37,05 brutotonnemaat en 16,24 nettotonnemaat en was vroeger ingeschreven te Zeebrugge als de Z.101 FRANS HENRIETTE.
- 1946.10.27: O.245 EVOLUTION komt terug te Oostende uit La Rochelle. Het schip was gebouwd in 1907 te Rye en is eigendom van Louis en Frans Verhaeghe. De bruto en de nettotonnematen bedragen respectievelijk 57,94 ton en 16,34 ton. De Deutz motor heeft een vermogen van 120 pk en is gebouwd in 1936.
- 1946.10.28: O.318 BELGIAN SAILOR wordt te Oostende op de scheepswerf van Beliard Crighton & Co te water gelaten voor rekening van de N.V. Zeevisserij en Handelsmaatschappij.
- 1946.11.04: N.805 IRENE-EDWIG wordt in dienst gesteld. Deze houten boot werd in Denemarken gebouwd als GRETE MORTENSEN en door Georges Velghe aangekocht. Het schip meet 41,41 brutotonnemaat en 12,58 nettotonnemaat en wordt voortgedreven door middel van een motor AWA van 120 pk die hier werd ingebouwd.
- 1946.11.05: O.225 GUIDO GESELLE komt terug uit Penzance en wordt door Prosper Geryl terug in dienst gesteld. Deze houten boot werd in 1932 door J. Boel & Zoon te Temse gebouwd en meet 86,38 brutotonnemaat en 31,84 nettotonnemaat en de motor Deutz is er een van 180 pk.
- 1946.11.08: O.293 VANDERWEYDEN komt vanuit Hull te Oostende aan na die dag haar proefreis te hebben gedaan.
- 1946.11.09: O.293 VANDERWEYDEN wordt in dienst genomen door de rederij NV Motorvisserij uit Oostende. Dit stalen vissersschip is gebouwd te Beverley in 1946 en is voorzien van een stoommachine van 550 pk. De tonnematen bedragen resp. 334,34 brutotonnemaat en 133,64 nettotonnemaat.
- 1946.11.12: O.160 NAUTILUS van de NV Oostendse Rederij wordt terug in dienst gesteld. Dit schip, gebouwd in 1926 meet 336,45 brutotonnemaat en 129,48 nettotonnemaat en is voorzien van een stoommachine van 600 pk. Het schip vertrok op 4 april 1946 naar Antwerpen voor verbouwingswerken die het terug als een vissersschip moeten maken en op 29 oktober komt het terug naar Oostende om dan op 12 november de commerciële visvangst te kunnen aanvatten.
- 1946.11.14: Z.535 MARIE-RENEE wordt door de S.A. d'Armement terug in dienst genomen. Dit houten schip werd in 1935 gebouwd op de Oostendse scheepswerf van J. Borrey en meet 21,04 brutotonnemaat en

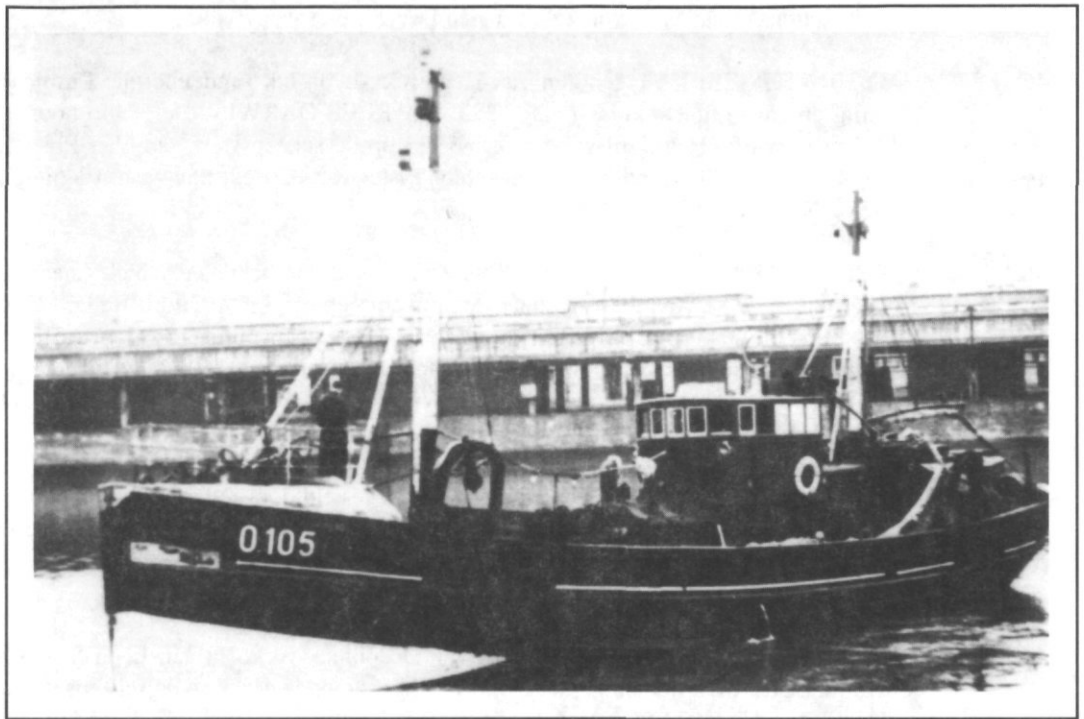


6,20 nettonnemaat en is voorzien van een Deutz motor van 70 pk.

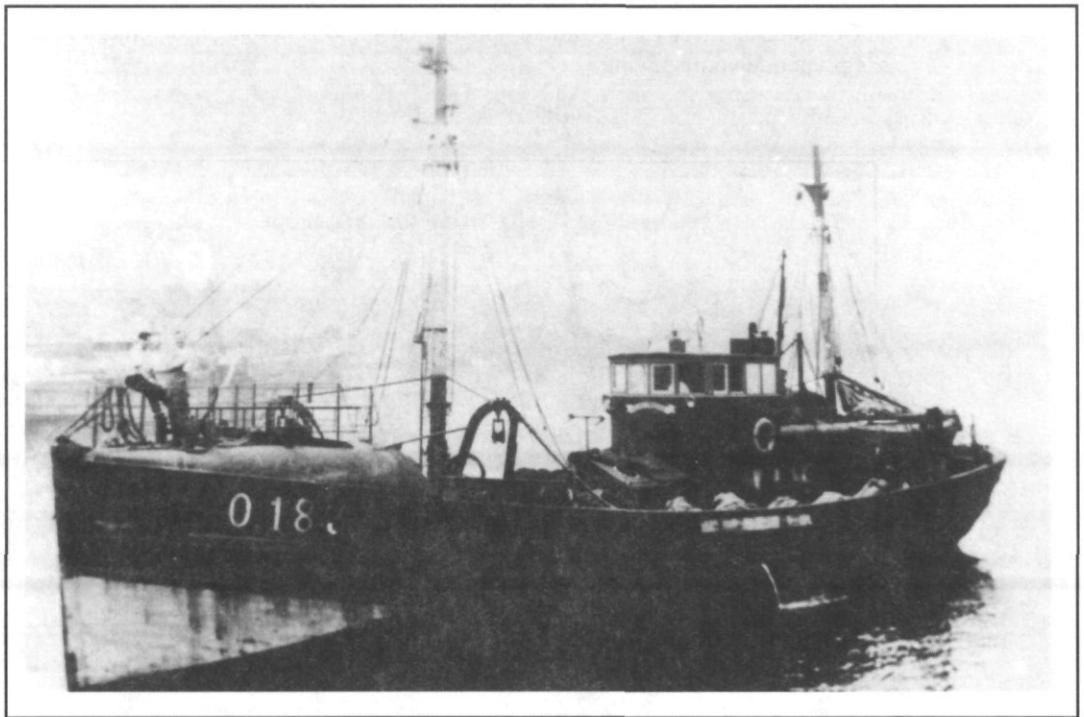
- 1946.11.17: O.310 ZEEMEEUW, eigendom van Hendrickx Leon en Vandenberghe Firmin komt uit Swansea terug en zal in dienst komen als O.325 CHARLES DARWIN. Het schip hoort toe aan Robert en Julien Dewulf . Het werd gebouwd in 1930 op de scheepswerf van Van Praet en Verscheuren te Boom. Het wordt voorzien van een motor Lister van 320 pk, bouwjaar 1946 en het schip meet nu 42,02 NT en 102,68 BT.
- 1946.11.19: O.81 ANNIE wordt door de S.A. Pêcheries à Vapeur verkocht aan Achiel Viaene en komt terug in de vaart als de O.81 ANNIE. Dit stalen schip werd gebouwd in 1929 bij Beliard Crighton te Oostende als het eerste motorschip van de rederij. Het schip meet 75,37 brutotonnemaat en 31,27 nettotonnemaat en is voorzien van een motor Otto Deutz van 150 pk. Officieel blijft de PV eigenaar van het schip en het wordt nu bereid door Viaene Achiel die het schip zal voeren. Op 08 januari 1948 wordt het dan eigendom van Viaene Achiel.
- 1946.11.20: Z.537 MARIE-LOUISE-LEON wordt in dienst gesteld door reder Victor Vlietinck en is gebouwd te Zeebrugge op de scheepswerf van J. Haerinck. Met 82,12 brutotonnemaat en 28,59 nettotonnemaat is het schip voorzien van een motor Ruston van 240 pk.
- 1946.11.25: O.54 CECILE wordt door A. Versluys en Deconinck verkocht aan Leon Savels en omgedoopt tot Z.54 CECILE. Dit houten garnaalschip werd gebouwd in 1943 op de scheepswerf van E. Crabeels te Oostende en meet 22,51 brutotonnemaat en 7,17 nettotonnemaat en is voorzien van een motor AWA van 80 pk.
- 1946.11;21: O.179 IBIS II wordt door het Koninklijk Werk IBIS terug in dienst genomen van zodra het teruggekeerd is uit Engeland. Het heeft tijdens de oorlog dienst gedaan als havendienstboot voor de firma Esso. Het gaat hier om een stalen vissersschip, gebouwd in 1937 op de scheepswerf van Beliard te Oostende en meet 159,50 brutotonnemaat en 41,80 nettotonnemaat en een motor Carels van 300 pk zorgt voor de voortstuwing.



- 1946.11.25: O.183 OSCAR-ANGELE komt terug in dienst van Henri Tahon. Dit houten vissersvaartuig werd gebouwd te Fecamp in 1931 en heeft vroeger gevaren als de O.314 en meet 79,26 brutotonnemaat en 25,62 nettotonnemaat. Als voortstuwing hebben we hier een motor Deutz van 180 pk.



1946.11.26: O.105 JACQUELINE-FLORIMOND wordt door Henri Verhaeghe terug in dienst gesteld. Dit 81,54 brutotonmaat metende vissersvaartuig werd gebouwd in 1932 op de Oostendse scheepswerf van Jules Denye en is nog steeds voorzien van de originele Deutsche Werke motor van 200 pk.



1946.11.27: N.764 DE HOOP wordt verkocht aan René en Louis Vandierendonck uit Zeebrugge en omgedoopt tot Z.764 DE HOOP. Deze houten garnaalvanger werd gebouwd in 1942 op de scheepswerf van

Hillebrandt te Oostende en meet 23,34 brutotonnemaat en 12,30 nettotonnemaat en is voorzien van een motor Industrie van 60 pk.

- 1946.11.30: N.773 MARGIS wordt geschrapt uit de registers op vraag van de eigenaar Julien Puystiens. Een houten sloop van 3,24 brutotonnemaat, voorzien van een motor Otto Deutz van 12 pk en gebouwd in 1937 op de scheepswerf van Jules Denye te Oostende.
- 1946.11.XX: Z.451 GILBERT-ROBERT, eigendom van Degroote G. wordt verkocht aan Puystiens Julien. Dit houten garnaalschip werd gebouwd in 1942 door E. Crabeels te Oostende als de Z.53 en meet 7,88 brutotonnemaat en 2,24 nettotonnemaat en beschikt over een motor Delaunay van 36/40 pk, gebouwd in 1938.
- 1946.11.XX: N.810 LUCIEN, eigendom van Henri, Alfons en Karel Coulier, wordt voorzien van een nieuwe motor Skoda van 48 pk.
- 1946.11.XX: N.812 ITERSBERGHE van Arthur en August Devey wordt eveneens uitgerust met een nieuwe motor Skoda van 60 pk.
- 1946.11.XX: Aan boord van de Z.433 LE MARSEILLAIS wordt de oude motor Moës van 16 pk, gebouwd in 1931, vervangen door een motor Deutz van 25 pk, gebouwd in 1935.
- 1946.11.XX: Z.494 OP HOOP VAN ZEGEN krijgt ook een nieuwe motor ingebouwd en wel een Skoda van 70 pk.
- 1946.12.03: O.281 PIERRE wordt uit de registers geschrapt door Logghe Eduard. Dit vissersschip werd gebouwd in 1939 op een Engelse werf en meet 53,74 brutotonnemaat en is voorzien van een motor Kromhout van 100 pk, doch gebouwd in 1928.
- 1946.12.09: O.245 EVOLUTION, eigendom van Louis en Frans Verhaeghe, komt terug in dienst. Dit vissersschip werd gebouwd te Rye (GB) in 1907 en meet 57,94 brutotonnemaat en is voorzien van een motor Deutz van 120 pk uit 1928.
- 1946.12.12: O.36 EVELYNE wordt geschrapt uit de registers door PVBA Zeehandelsmaatschappij, wegens verkoop naar Frankrijk. Gebouwd in 1943 op de scheepswerf van E. Crabeels te Oostende meet dit vaartuig 45,77 brutotonnemaat en is voorzien van een motor AWA van 120 pk.
- 1946.12.12: O.323 ST.IDESBALDES TER ZEE wordt door Jean Fonteyne en door Julien Weerbroeck in dienst gesteld. Dit nieuw houten vaartuig werd gebouwd door P. Vinck uit Boom en meet 36,66 brutotonnemaat en 15,21 nettotonnemaat en is voorzien van een motor Moës van 120 pk.
- 1946.12.14: O.285 MARIE-JOSE-ROSETTE, eigendom van Henri en Marcel Lambregt, komt terug in de vaart. Beliard Crighton & Co te Oostende bouwde dit stalen schip in 1936 en het meet 138,51 brutotonnemaat en 38,99 nettotonnemaat en is voorzien van een motor Deutz van 240 pk, gebouwd in 1939.
- 1946.12.17: O.215 GABRIELLE-MARIA van Henri Lambregt, welke gevaren heeft tijdens de tweede wereldoorlog in Engeland als de RN36, komt terug in dienst. Dit houten schip werd gebouwd in 1931 te Vlaardingen en meet 120,76 brutotonnemaat en 37,14 nettotonnemaat en is voorzien van een motor Deutz van 300 pk.
- 1946.12.20: O.294 VAN ORLEY wordt in dienst gesteld door de NV Motorvisserij uit Oostende. Dit nieuw stalen vaartuig werd gebouwd te Beverley in Engeland en meet 334,34 brutotonnemaat en 113,64 nettotonnemaat en is voorzien van een Holmes stoommachine van 550 pk.

- 1946.12.21: O.272 PIET HEIN wordt openbaar verkocht te Oostende. Het schip was op 6 augustus 1946 gezonken aan het westerstaketsel van Oostende na een aanvaring en werd nadien gelicht.
- 1946.12.27: Z.503 JOSEPH, eigendom van Jozef Vlietinck, wordt geschrapt uit de registers en verkocht voor afbraak. Dit houten vissersvaartuig werd gebouwd in 1924 als de H.35 op de Oostendse scheepswerf Jules Denye en mat 42,66 brutotonnemaat en was voorzien van een motor Kromhout van 100 pk.
- 1946.12.30: O.102 MATHILDE-SIMONNE, eigendom van weduwe H. Blondé en kinderen is teruggekeerd uit Malta en moet nog terug naar Engeland alvorens het aan de eigenaars gegeven wordt.
- 1946.12.30: N.820 WILHELMINA wordt door Pyson Hendrik in de vaart gebracht. Een houten garnalvisser gebouwd te Boom op de scheepswerf Vinck en metende 37,84 BT en 11,73 NT en voorzien van een motor Lister van 120/160 pk, gebouwd in 1946.
- 1946.12.XX: O.33 JUPITER van de rederij PVBA Jupiter Visserijmaatschappij krijgt een nieuwe motor ABC van 135 pk. Dit houten vissersvaartuig werd pas gebouwd in 1943 op de scheepswerf van H. Deweert te Oostende en nu voorzien van een nieuwe motor.