

Guide DCSMM d'aide à la détermination des principaux types/espèces de macro- et méga-zooplancton gélatineux



Auteurs: Aubert Anaïs, Thibault Delphine

NB : Ce guide vient en complément du protocole DCSMM d'échantillonnage du macro- et méga- zooplancton gélatineux pour les campagnes halieutiques IFREMER et de la liste totale des taxons avec leurs codes officiels. Toutes les photos utilisées dans ce guide sont soumises aux licences spécifiées sur chacune d'elle.

Document à citer tel que :

Aubert A., Thibault D., 2017. Guide DCSMM d'aide à la détermination des principaux types/espèces de macro- et méga-zooplancton gélatineux. Programme de Surveillance DCSMM. 70p.



Ce document a été rédigé dans le cadre des travaux Directive Cadre Stratégie pour le Milieu Marin (DCMM) pour le Programme de Surveillance relatif à la partie « Habitats Pélagiques ».

1- Principaux types de zooplancton gélatineux

Il existe trois grands types de zooplancton gélatineux différenciés par leur forme générale. Le type IV créé pour le tri lors des campagnes Ifremer correspond aux formes atypiques.

Type I : LES CNIDAIRES : Forme de cloche

On différenciera les Scyphozoaires (Type I-1) et les Hydrozoaires (Type I-2)

NB : Attention tous les organismes de ce type sont urticants!!!

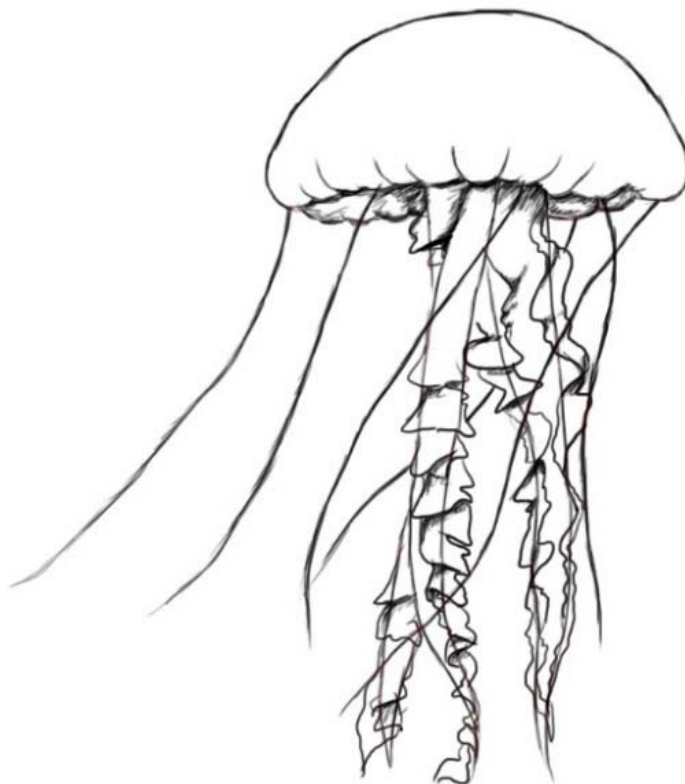


Figure 1 : Gélatineux de forme cloche

Type II: CTENOPHORES : Forme boule et/ou ovale

Souvent reconnaissables car ils ont des rangées de cils irisés à la surface qui leurs donnent des reflets arc en ciel. Pas de mesures de longueur.

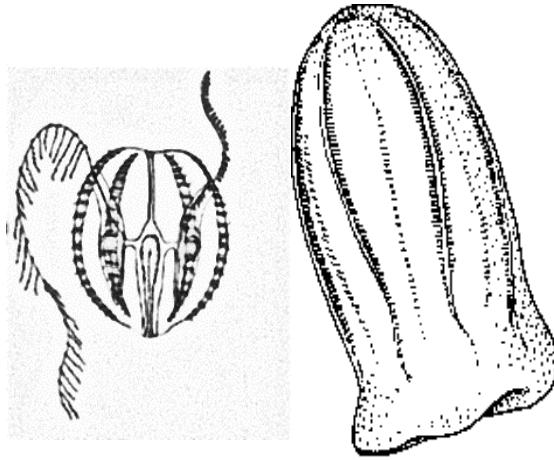


Figure 2 : Gélatineux de forme boule (gauche) et ovale (droite)

Type III: LES SALPES/DOLIOLES : Forme de tonneau-sac

Ils correspondent aux organismes qui ressemblent à la figure 3. Ils sont très transparents et souvent on peut distinguer un point plus foncé à l'intérieur.

Les salpes sont des tuniciers pélagiques en forme de tonneaux allongés d'une taille allant jusqu'à 10 cm et qui se déplacent par contractions en pompant l'eau via leurs corps gélatineux. Elles se nourrissent via le processus de filtration de l'eau. Elles sont distribuées dans l'ensemble des Océans, et plus particulièrement en eaux équatoriales, tempérées et froides. Elles peuvent être observées en tant qu'individus isolés ou en colonies. Leur corps est rigide et transparent et à l'arrière le système digestif dessine une boule orangée appelée le nucleus.

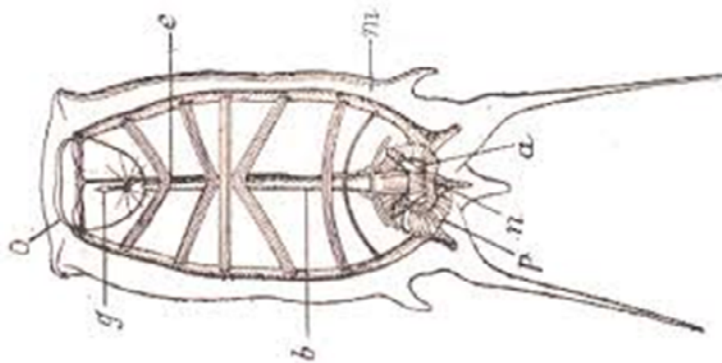


Figure 3 : Gélatineux de forme tonneau-sac

Type IV: LES AUTRES : les formes atypiques

Il existe d'autres formes gélatineuses qui peuvent faire parties taxonomiquement des trois groupes cités précédemment (cnidaires, cténophores et salpes) mais qui n'en ont pas la forme caractéristique. Ces espèces sont classées dans le type IV dans le cadre de ce guide. Elles peuvent ressembler à une longue bande transparente (*Cestum veneris*) ou à de petits disques (*Verella vellella*). Se référer aux espèces présentées pour le type IV dans les pages de présentation des espèces ci-dessous (dans la dernière partie de ce guide).

2- Le travail de détermination

Si l'espèce ne peut pas être reconnue, essayer de classer l'organisme collecté au sein d'un grand type. Dans le cas d'une identification impossible même au type, l'organisme sera classé dans les gélatineux amorphes comme expliqué également dans le protocole de d'échantillonnage.

Les principales espèces à reconnaître sont présentées avec une photo (une vivante et une hors de l'eau lorsque cela est possible, les photos de contributeurs sont les bienvenues) ainsi que leurs caractéristiques principales dans les pages suivantes. Elles sont donc classées par grand type, puis alphabétiquement par type. Certaines espèces sont spécifiques aux sous-régions marines et ne se retrouvent pas dans toutes les eaux marines au niveau national. Le code couleur suivant indique dans quelles sous-régions les espèces peuvent être trouvées :



Mers Celtiques



Manche – Mer du Nord



Golfe de Gascogne



Mer Méditerranée



Le point d'interrogation signifie que l'espèce n'a jamais été recensée en ZEE française méditerranéenne mais est susceptible d'y être rencontrée (très prochainement, dans le futur ou pas du tout...)

En ajout, un symbole est apposé pour certaines espèces lorsque leur pouvoir urticant est fort, voire très fort :



Pouvoir urticant fort



Pouvoir urticant très élevé

Une liste des abréviations des espèces basée sur le code **reftax** a été réalisée pour permettre une homogénéité des fichiers entre les campagnes.

Type I-1 - *Aurelia* spp. = Méduse commune (🇬🇧 Moon jellyfish)

Code Nom : AURA (NumSys : 15685100)

AphiaID : 135263

Pouvoir urticant : faible



Classification : Cnidaria (Phylum), Scyphozoa (Class), Discomedusae (Subclass), Semaestomeae (Order)

Présence : commune

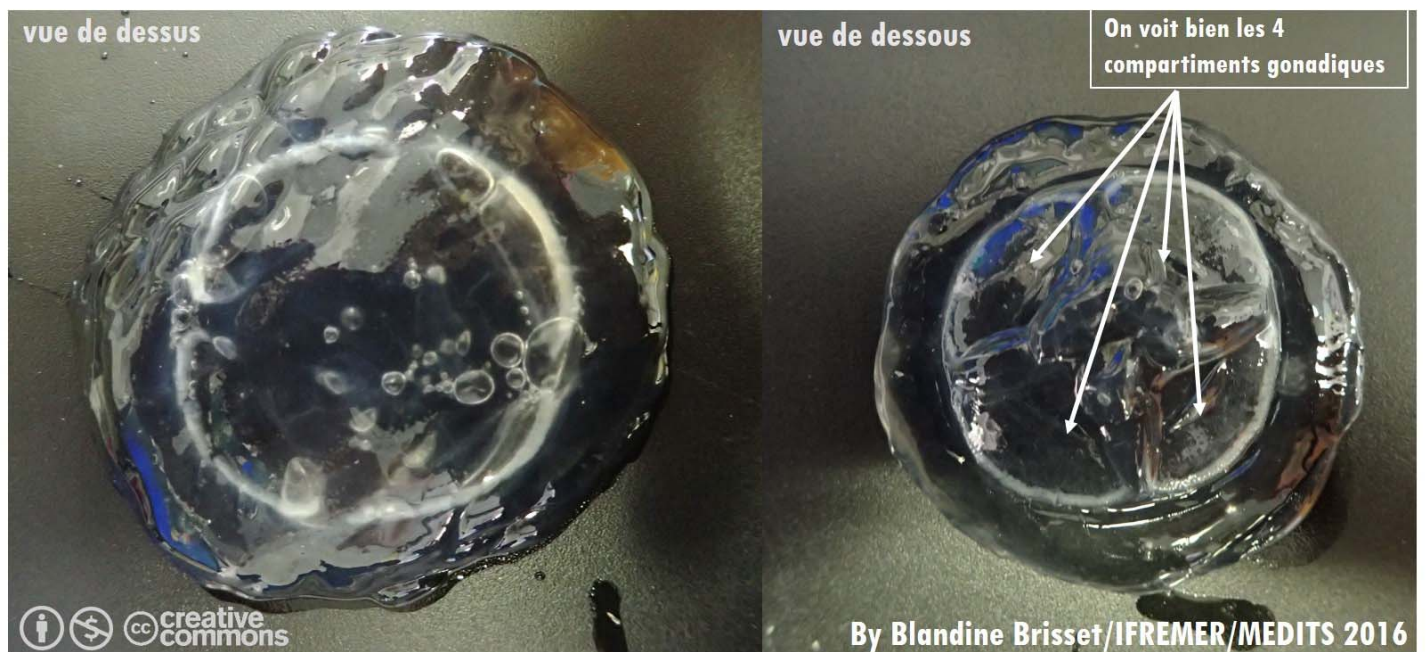
Répartition géographique et habitat : cosmopolite. Très souvent observée dans les ports, les estuaires et les étangs côtiers

Description : généralement de couleur transparente/blanche et très reconnaissable par ces gonades en formes de fer à cheval sur le haut de la cloche. Diamètre ombrelle = max. 40 cm

En eau



Hors de l'eau



Type I-2 - *Aequorea* spp. = Méduse cristal (🇬🇧 Crystal jellyfish)

Code Nom : AEQ (NumSys : 22100500)

AphiaID : 116998



Pouvoir urticant : faible

Classification : Cnidaria (Phylum), Hydrozoa (Class), Hydroidolina (Subclass), Leptothecata (Order)

Présence: faible

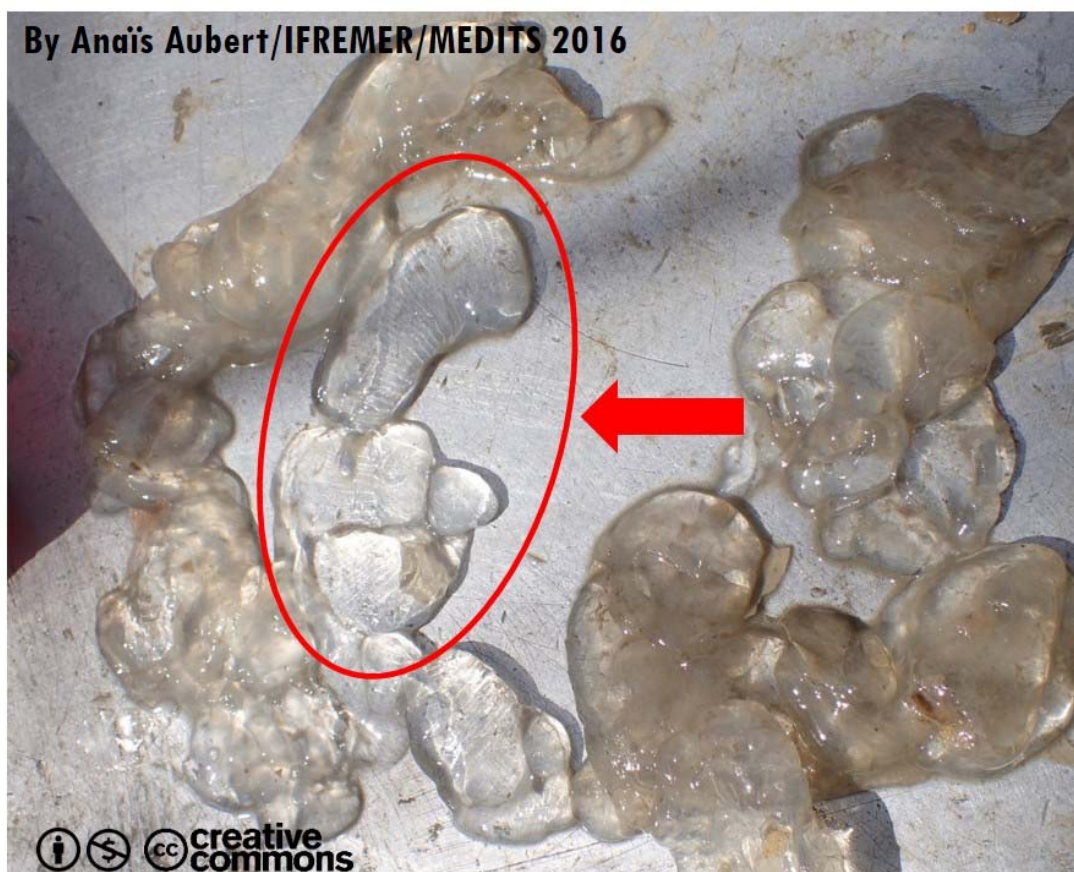
Répartition géographique et habitat : cosmopolite. Plutôt en milieu côtier même si elle peut être trouvée au large

Description : une des plus grandes méduses chez les hydrozoaires. Elle est caractérisée par une cloche très transparente parcourue par un très grand nombre de canaux radiaires souvent bruns ou bleus. De nombreux tentacules très fins et longs partent du bord inférieur de la cloche. Diamètre ombrelle= max. 25 cm


En eau



Hors de l'eau



Type I-1- *Atolla vanhoeffeni* = Méduse soucoupe

( Crown jellyfish)

Code Nom: ATOLVAN (NumSys : 15620110)

AphiaID : 135281



Pouvoir urticant : /

Classification : Cnidaria (Phylum), Scyphozoa (Class), Coronatae (Order)

Présence : faible

Répartition géographique et habitat : cosmopolite et vit dans la zone mésopélagique (500 - 1000 m)

Description : caractérisée par une cloche transparente et une couleur générale rouge-orangé. Présence d'un sillon circulaire très marqué sur la cloche, bord découpé en 40 lobes d'où partent 20 tentacules assez épais en alternance avec 20 rhopalia. 8 gonades de couleur plus claire. Bioluminescente. Diamètre ombrelle= max. 5 cm

En eau



Hors de l'eau



By Siegel, Volker

CC BY-SA 4.0 (<http://creativecommons.org/licenses/by-sa/4.0>), via Wikimedia Commons/

Type I - *Carybdea marsupialis* = Méduse boîte

(🇬🇧 Mediterranean box jellyfish)



Code Nom: CRBDMAR (NumSys : 15731150)

AphiaID : 135279



Pouvoir urticant : très fort

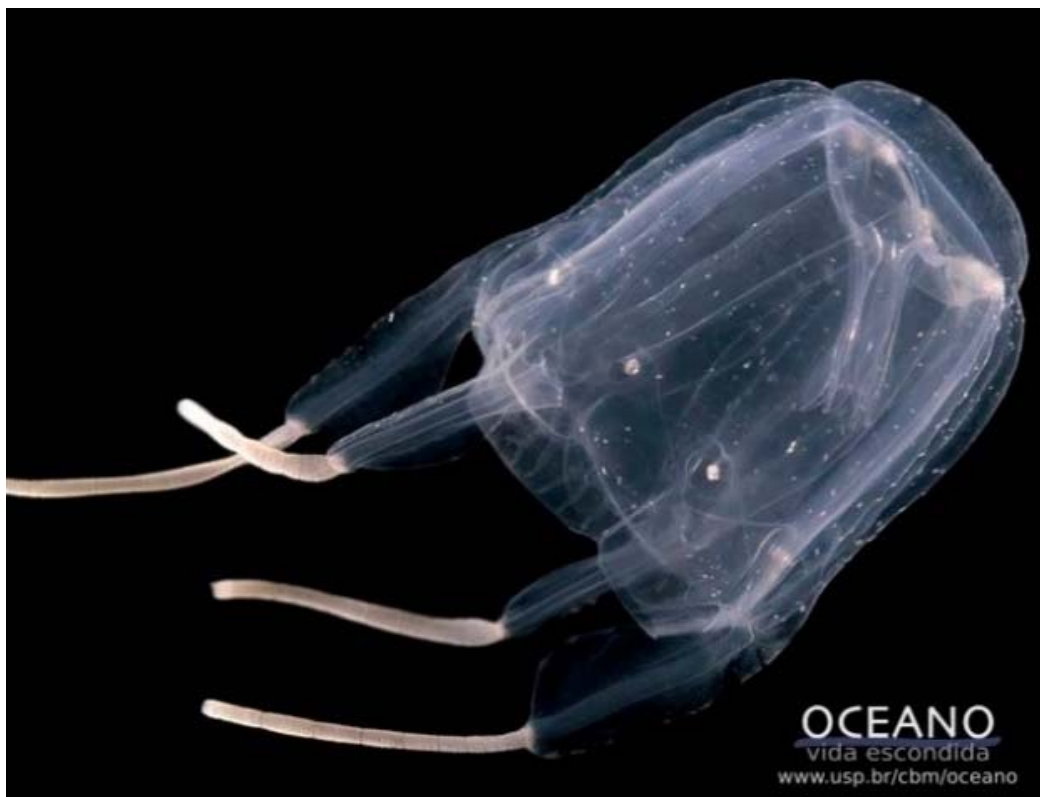
Classification : Cnidaria (Phylum), Cubozoa (Class), Carybdeida (Order)

Présence : faible, se rencontre plutôt en été-automne

Répartition géographique et habitat : cosmopolite. Observée dans l'Adriatique et le long de la côte méditerranéenne espagnole. Elle se rencontre dans les eaux peu profondes et privilégie principalement les ports, les environnements de marina et les eaux à fonds sableux

Description : caractérisée par une cloche cubique de couleur transparente, bleutée ou blanchâtre avec au niveau de chaque coin un tentacule dont la base est élargie. Les rhopalia (yeux) sont clairement visibles. Diamètre ombrelle= max. 5 cm

En eau



Hors de l'eau

Non disponible pour le moment.

Type I-1- *Cassiopea andromeda* = Méduse des mangroves

(🇬🇧 Upside-down jellyfish)

Code Nom : CASPAND (NumSys : 15655210)

AphiaID : 135295



Pouvoir urticant : faible

Classification : Cnidaria (Phylum), Scyphozoa (Class), Discomedusae (Subclass), Rhizostomeae (Order)

Présence : faible, se rencontre plutôt en été-automne

Répartition géographique et habitat : originaire de l'Indo-Pacifique, introduite en Méditerranée via le canal de Suez. Présente en Méditerranée orientale, mais également trouvée dans le golfe de Palerme et à Malte

Description : vit à l'envers, le dessus de la cloche posée sur le sédiment dans des zones de petits fonds. Pas de tentacules. Présence de dinobiontes symbiontes (photosynthèse). Diamètre ombrelle= max. 30 cm

En eau



By Prilfish photographer

Available at: <https://www.flickr.com/photos/silkebaron/24715944992>

<https://creativecommons.org/licenses/by/2.0/>

Hors de l'eau

Non disponible pour le moment.

Type I-1– *Catostylus tagi* (🇬🇧 Jelly blubber)

Code Nom : CATOTAG (NumSys : 15641180)

AphiaID : 135296



Pouvoir urticant : faible

Classification : Cnidaria (Phylum), Scyphozoa (Class), Discomedusae (Subclass), Rhizostomeae (Order)

Présence : rare, individu isole, au printemps-été

Répartition géographique et habitat : Atlantique et Méditerranée au niveau du détroit de Gibraltar

Description : méduse large et massive, très ferme. Couleur très variable, bleu, crème ou marron. Cloche lisse dans la partie haute, et présence de sillons dans la partie basse. Jusqu'à 64 lobes marginaux, triangulaires pouvant être de couleur violet-rouge. 8 rhopalia et 8 bras buccaux aussi long que le diamètre de la cloche. Gonades présents le long de l'estomac en forme de croix. Diamètre ombrelle= max. 65 cm

En eau



Hors de l'eau



Type I-1- *Chrysaora hysoscella* = Ortie de mer

(🇬🇧 Compass jellyfish ou sea nettle)



Code Nom : CHRYHYO (NumSys : 15675120)

AphiaID : 135304



Pouvoir urticant : très fort

Classification : Cnidaria (Phylum), Scyphozoa (Class), Discomedusae (Subclass), Semaestomeae (Order)

Présence : peu fréquente, commune au printemps-été mais rarement en grande densité

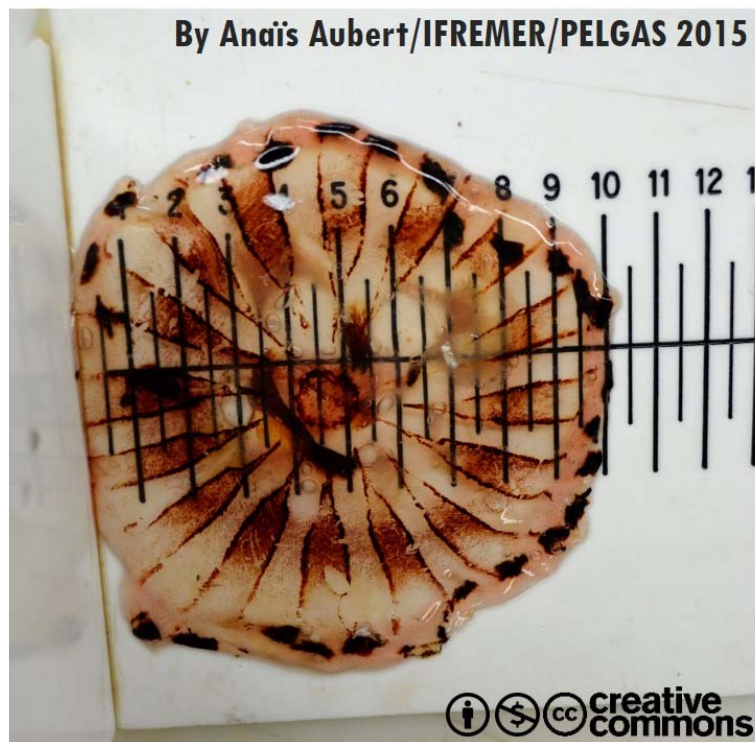
Répartition géographique et habitat : Méditerranée, Atlantique, mer du Nord et mer Baltique

Description : méduse de grande taille, cloche en forme de soucoupe, épaisse et lisse. Couleur transparente sauf pour les lobes marginaux souvent fortement colorés (beige-brun). 32 à 48 lobes marginaux, 24 tentacules attachés aux fentes inter-lobes. 16 poches gastriques très visibles souvent colorées. Bras buccaux très développés, jusqu'à ~ 5 fois le diamètre de l'ombrelle. Diamètre ombrelle= max. 30 cm

En eau



Hors de l'eau



vue de dessus



vue de dessous



By Anaïs Aubert/IFREMER/MEDITS 2016

Type I-1 - *Cotylorhiza tuberculata* = Méduse œuf au plat

(🇬🇧 « fried egg » jellyfish, egg jellyfish)

Code Nom : COTYTUB (NumSys : 15656170)

AphiaID : 135297



Pouvoir urticant : faible

Classification : Cnidaria (Phylum), Scyphozoa (Class), Discomedusae (Subclass), Rhizostomeae (Order)

Présence : commune, se rencontre plus fréquemment au printemps-été mais rarement en grande densité

Répartition géographique et habitat : endémique de la Méditerranée. Vit en surface proche des côtes ou au large

Description : méduse de couleur jaune, beige-brune avec présence sur la partie centrale de la cloche d'une zone convexe plus fortement colorée et entourée d'un anneau, faisant penser à un œuf au plat. Lobes marginaux longs et rectangulaire. Bras buccaux (4) fortement développés et sous-divisés en deux. Présence de palpons, genres de petits disques colorés (bleus, violets, roses...) à l'extrémité de pédoncules transparents. Diamètre ombrelle= max. 35 cm


En eau




© Sandrine Ruitton

Hors de l'eau



By Ilda Casati     creative commons

Type I-1 – *Cyanea lamarckii* = Cyanée bleue

( Blue hair jellyfish)



Code Nom : CYANLAM (NumSys : 15680250)

AphiaID : 135302



Pouvoir urticant : très fort

Classification : Cnidaria (Phylum), Scyphozoa (Class), Discomedusae (Subclass), Semaestomeae (Order)

Présence : /

Répartition géographique et habitat : Atlantique, Manche et mer du Nord. Pélagique et peut réaliser des migrations nyctémérales

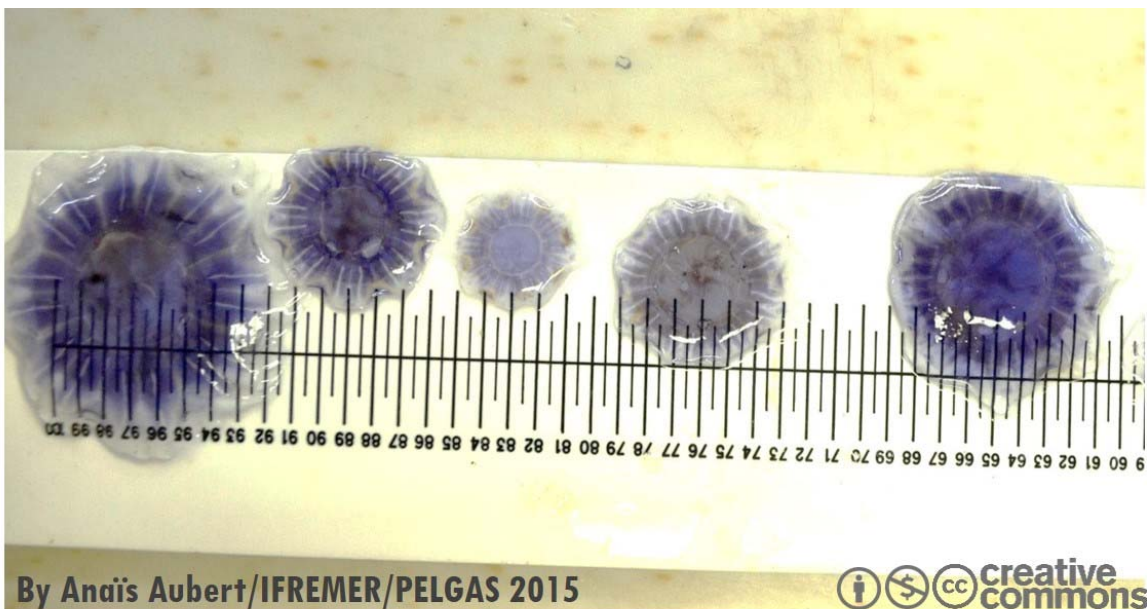
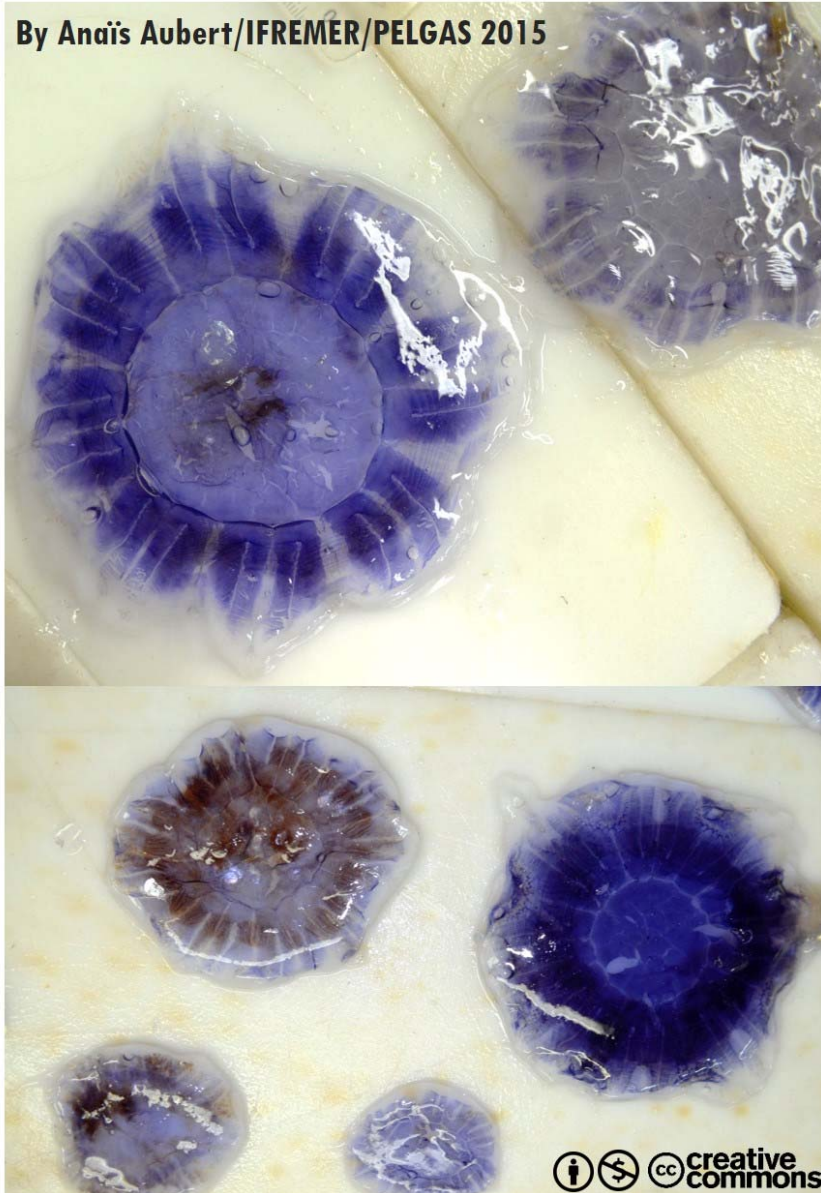
Description : cloche épaisse en forme de soucoupe, de couleur pâle, jaune-orangée et/ou bleue. Bord marginal avec 8 sillons tentaculaires et 8 sillons rhopaliens. Poche gastrique divisée en 16 poches. Tentacules très longs (jusqu'à 5m) organisés en rangées incomplètes (jusqu'à 4) regroupés en bouquets (40-60 tentacules). Bras buccaux gros, courts (normalement aussi long que le rayon de l'ombrelle) et extrêmement plissés. Gonades (4) suspendues au-dessous de l'ombrelle. Diamètre ombrelle= max. 30-40 cm

En eau



Hors de l'eau

By Anaïs Aubert/IFREMER/PELGAS 2015



By Anaïs Aubert/IFREMER/PELGAS 2015



Type I-1 – *Cyanea capillata* = Crinière de lion

( Lion's mane jellyfish)



Code Nom : CYANCAP (NumSys : 15680220)

AphiaID : 135301



Pouvoir urticant : très fort

Classification : Cnidaria (Phylum), Scyphozoa (Class), Discomedusae (Subclass), Semaestomeae (Order)

Présence : /

Répartition géographique et habitat : cosmopolite, préfère les eaux froides

Description : cloche épaisse en forme de soucoupe, de couleur pâle, jaune-orangée. Bord marginal avec 8 sillons tentaculaires et 8 sillons rhopaliens. Poche gastrique divisée en 16 poches. Tentacules très longs (jusqu'à 5m) organisés en rangées incomplètes (jusqu'à 4) regroupés en bouquets (40-60 tentacules). Bras buccaux gros, courts (normalement aussi long que le rayon de l'ombrelle) et extrêmement plissés. Gonades (4) suspendue au-dessous de l'ombrelle. Diamètre ombrelle= jusqu'à 2 m

En eau



Hors de l'eau

Non disponible pour le moment.

Type I-1 – *Discomedusa lobata* = Méduse disque

( Disc jellyfish)

Code Nom: DISMLOB (NumSys : 15685450)

AphiaID : 135308



Pouvoir urticant : faible

Classification : Cnidaria (Phylum), Scyphozoa (Class), Discomedusae (Subclass), Semaestomeae (Order)

Présence : /

Répartition géographique et habitat : rare en Méditerranée, principalement le long des côtes adriatiques, espagnoles et maltaises

Description : translucide avec une cloche un peu aplatie et des gonades formant un anneau blanc. Possède 24 tentacules très fins et transparents. Diamètre ombrelle= max. 15 cm

Pas de photo libre de droit disponible pour le moment

Espèce très rarement observée en Méditerranée, pour plus d'informations et visualisation de photos, cf. le lien suivant : <http://doris.ffesm.fr/Especes/Discomedusa-lobata-Discomeduse-3575>

Type I-1 – *Drymonema dalmatinum*



Code Nom : DRYMDAM (NumSys : 15681310)

AphiaID: 135303



Pouvoir urticant : très forte

Classification : Cnidaria (Phylum), Scyphozoa (Class), Discomedusae (Subclass), Semaestomeae (Order)

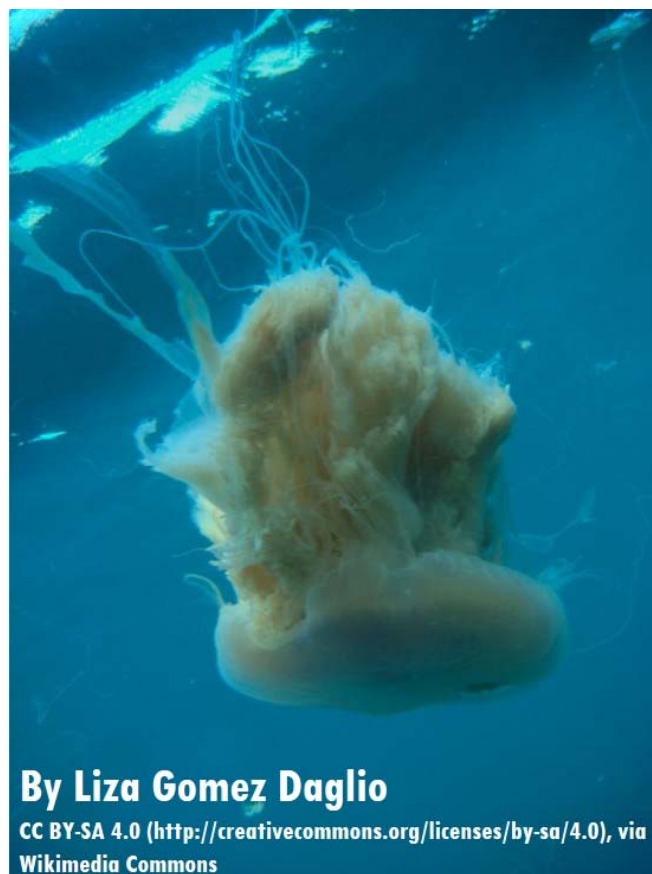
Présence : rare

Répartition géographique et habitat : mer Adriatique

Description : la plus grande méduse a été rencontrée en Méditerranée. Cloche plutôt plate avec la présence dans la partie inférieure de sillons très nombreux (jusqu'à 144). 16 rhopalia et 20 groupes de 8 tentacules très longs. Bras buccaux fins et très plissés pouvant dépasser le diamètre de l'ombrelle. Couleur pâle, souvent rouge-blanche, rose pâle à violet. Diamètre ombrelle = max. 1m

En eau

Ici photo de *Drymonema spp.*



Hors de l'eau

Non disponible pour le moment.

Type I-2 – *Geryonia proboscidalis*



Code Nom : GEROPRO (NumSys : 27311780)

AphiaID : 117567



Pouvoir urticant : très fort (à vérifier)

Classification : Cnidaria (Phylum), Hydrozoa (Class), Trachylinae (Subclass), Trachymedusae (Order)

Présence : rare, individu solitaire

Répartition géographique et habitat : Méditerranée depuis récemment : Méditerranée Orientale Nord, Adriatique Sud et Malte

Description : cloche transparente hémisphérique. Présence d'un long pédoncule auquel est rattaché le petit estomac. Canaux radiaires (6) qui continuent tout le long du pédoncule jusqu'à l'estomac. Gonades en forme de cœur. 6 longs tentacules en alternance avec 6 courts. Statocystes (12). Diamètre ombrelle= 8 cm

En eau



Hors de l'eau

Non disponible pour le moment.

Type I-2 – *Gonionemus vertens*

( Orange-striped jellyfish)



Code Nom : GONNVER (NumSys : 27252800)

AphiaID : 117768



Pouvoir urticant : très fort

Classification : Cnidaria (Phylum), Hydrozoa (Class), Trachylinae (Subclass), Limnomedusae (Order)

Présence : commune

Répartition géographique et habitat : Méditerranée, Manche et mer du Nord

Description : petite méduse à ombrelle transparente, ou légèrement verdâtre et hémisphérique avec un velum très développé. Gonades orange ou rouge pendantes sous les canaux radiaires. Manubrium fusiforme plus court que la cloche, bouche avec 4 lèvres aux bords crénelés. Tentacules nombreux (60-80) et longs, recouverts de bouquets spiralés de nématocystes, avec des ventouses au niveau de l'«angle» dans la partie distale. Souvent attachée à des macro-algues ou à des plantes aquatiques. Diamètre ombrelle= max. 2 cm

En eau



Hors de l'eau

Non disponible pour le moment.

Type I-2– *Leuckartiara* spp.

Code Nom : LEUK (NumSys : 20854101)

AphiaID : 117183



Pouvoir urticant : faible

Classification : Cnidaria (Phylum), Hydrozoa (Class), Hydroidolina (Subclass), Anthoathecata (Order)

Présence : rare

Répartition géographique et habitat : Méditerranée

Description : cloche transparente, présence d'un chapeau gélatineux sur l'extrémité apicale très reconnaissable. Possède des ocelles sensibles à la lumière à la base des tentacules. Manubrium large, lèvres et gonades très visibles au milieu du corps de couleur jaune-marron. Quatre larges canaux radiaux présents et tentacules longs (de une à quatre douzaines). Diamètre ombrelle= ~ 1 cm

En eau



Hors de l'eau

Non disponible pour le moment.

Type I-2 – *Olindias phosphorica*

(🇬🇧 Flower hat jellyfish)



Code Nom : OLINPHO (NumSys : 27256600)

AphiaID : 117774



Pouvoir urticant : très fort

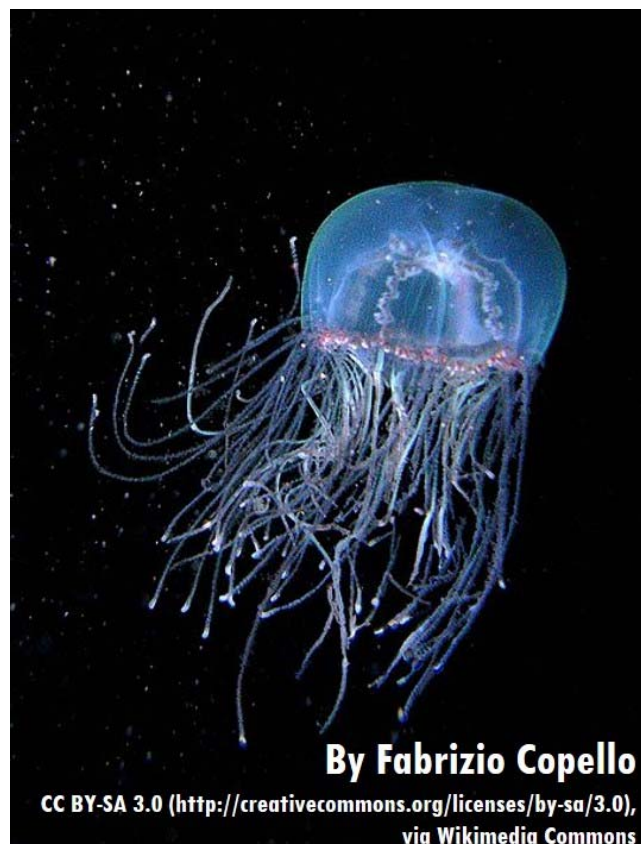
Classification : Cnidaria (Phylum), Hydrozoa (Class), Trachylinae (Subclass), Limnomedusae (Order)

Présence : peu fréquente et plus abondante en été et en automne, forme de larges agrégations

Répartition géographique et habitat : faible profondeur, près des côtes, en pleine eau ou le plus souvent, au-dessus du fond parmi les macrophytes et les posidonies

Description : petite méduse translucide avec des gonades rose-rouge ou mauves tout le long des canaux radiaires. Deux types de tentacules sur le bord marginal de la cloche, des courts blanchâtres avec une ventouse dans la partie distale (~50-60) et des tentacules secondaires longs et transparents (~100-120).
Diamètre ombrelle= ~ 8 cm

En eau



Hors de l'eau

Non disponible pour le moment.

Type I-1 – *Marivagia stellata*

Code Nom: MARVSTE (NumSys : 15657700)

AphiaID : 766645



Pouvoir urticant : faible

Classification : Cnidaria (Phylum), Scyphozoa (Class), Discomedusae (Subclass), Rhizostomeae (Order)

Présence : rare, se rencontre en individu isolé

Répartition géographique et habitat : espèce d'origine Indo-Pacifique, a été trouvée pour la première fois en 2006 sur la côte israélienne

Description : méduse blanche. Partie extérieure de l'ombrelle sans papilles avec des boutons ou verrues typiques et présence de petites crêtes fines. Bras oraux (4) dédoublés, plus courts que le diamètre de la cloche, triangulaires. Rhopalia (8). Gonades visibles de couleur beige. Diamètre ombrelle= ~ 15 cm

Pas de photo libre de droit disponible pour le moment

Nouvelle espèce non indigène observée en Méditerranée, pour plus d'informations et visualisation de photos (notamment photos hors de l'eau), cf. Mamish et al. (2016) au lien suivant :

<https://mbr.biomedcentral.com/articles/10.1186/s41200-016-0029-2>

Type I-1 – *Nausithoe punctata*

Code Nom : NAUSPUN (NumSys : 15621460)

AphiaID : 135290



Pouvoir urticant : /

Classification : Cnidaria (Phylum), Scyphozoa (Class), Coronatae (Order)

Présence : rare

Répartition géographique et habitat : cosmopolite et en profondeur principalement

Description : petite méduse transparente de forme aplatie. Ombrelle en forme de disque épais, avec un sillon circulaire marqué à mi-hauteur. Lobes marginaux (16) en forme de cuillères marqués d'une petite tâche brune sur la marge de l'ombrelle. 8 tentacules épais et 8 rhopalia. Gonades (8) très fortement colorées jaune (mâle) ou marron-rouge (femelle). Présence de points cristallisés sur le dessus de l'ombrelle. Diamètre ombrelle= max. 1.5 cm

Pas de photo libre de droit disponible pour le moment

Pour plus d'informations et visualisation de photos, cf. le lien suivant :

<http://doris.ffesm.fr/Especies/Nausithoe-punctata-Nausithoe-782>

Type I-2 – *Neotima lucullana*

Code Nom : NEOTLUC (NumSys : 22205600)

AphiaID : 117524



Pouvoir urticant : /

Classification : Cnidaria (Phylum), Hydrozoa (Class), Hydroidolina (Subclass), Leptothecata (Order)

Présence : peu fréquente

Répartition géographique et habitat : Océan Atlantique Nord, mer du Nord et Méditerranée (surtout Adriatique et bassin Nord-Ouest). Peut se rencontrer seule ou en banc

Description : méduse de très petite taille de couleur transparente avec de nombreux tentacules blancs et longs. Long pédoncule attaché à l'estomac comme pour *Geryonia*. Diamètre ombrelle= max. 1.5 cm

En eau



Hors de l'eau

Non disponible pour le moment.

Type I-1 - *Pelagia spp.*



1-Type I-1- *Pelagia benovici* (🇬🇧 Golden jellyfish)

Code Nom : PELABEN (NumSys : /)

AphiaID : pas encore répertoriée



Pouvoir urticant : très fort

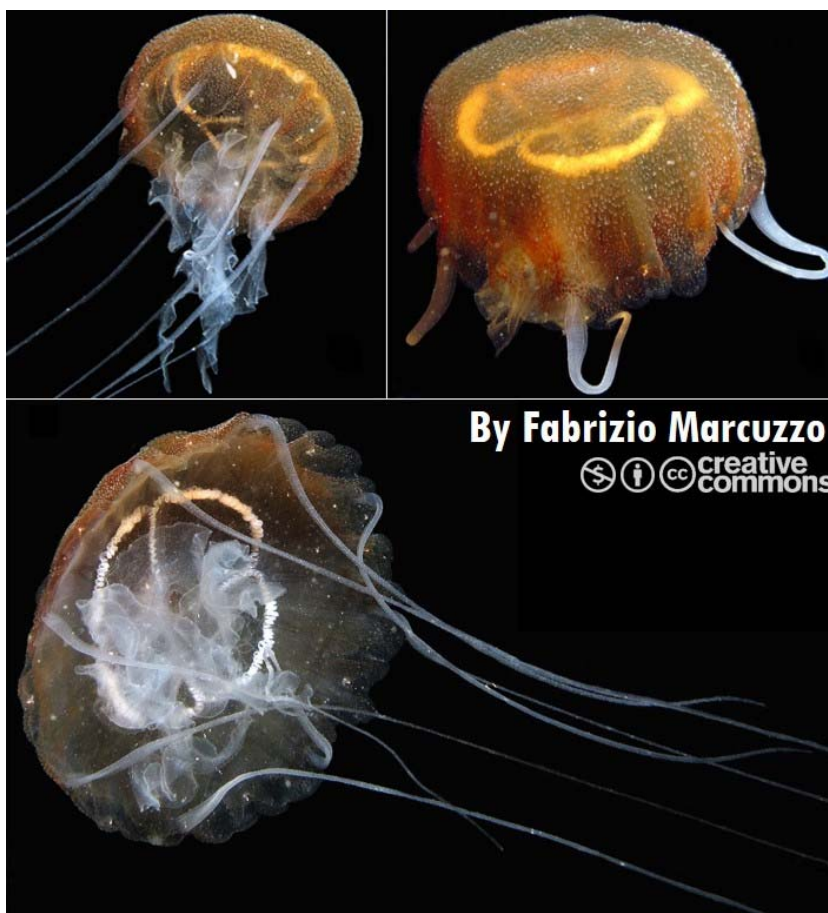
Classification : Cnidaria (Phylum), Scyphozoa (Class), Discomedusae (Subclass), Semaestomeae (Order)

Présence : très localisée, en hiver

Répartition géographique et habitat : nouvelle espèce, décrite pour la première fois en 2014 au Nord de l'Adriatique (vue en Décembre 2016 au Sud d'Ancona, Italie)

Description : méduse similaire à *Pelagia noctiluca*. Longs tentacules. Diamètre ombrelle= max 5-6 cm

En eau



Hors de l'eau

Non disponible pour le moment.

2-Type I-1 - *Pelagia noctiluca* = Pélagie

(🇫🇷 Mauve stinger, pink jellyfish)



Code Nom : PELANOC (NumSys : 15675650)

AphiaID : 135305



Pouvoir urticant : très fort

Classification : Cnidaria (Phylum), Scyphozoa (Class), Discomedusae (Subclass), Semaestomeae (Order)

Présence : très commune, surtout au printemps-été

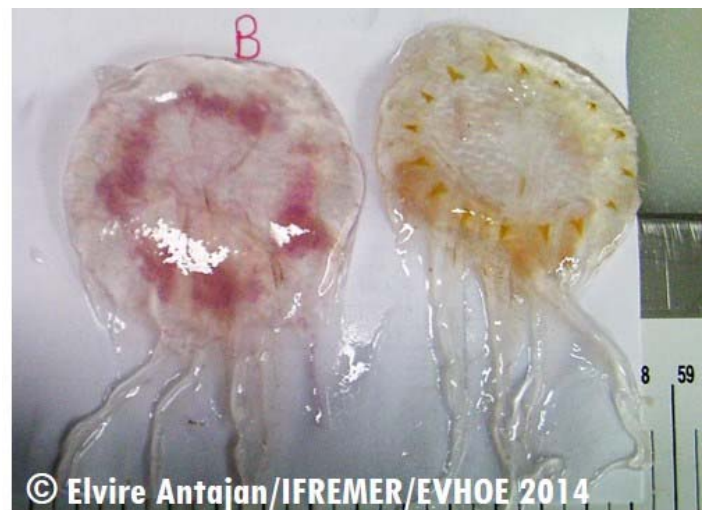
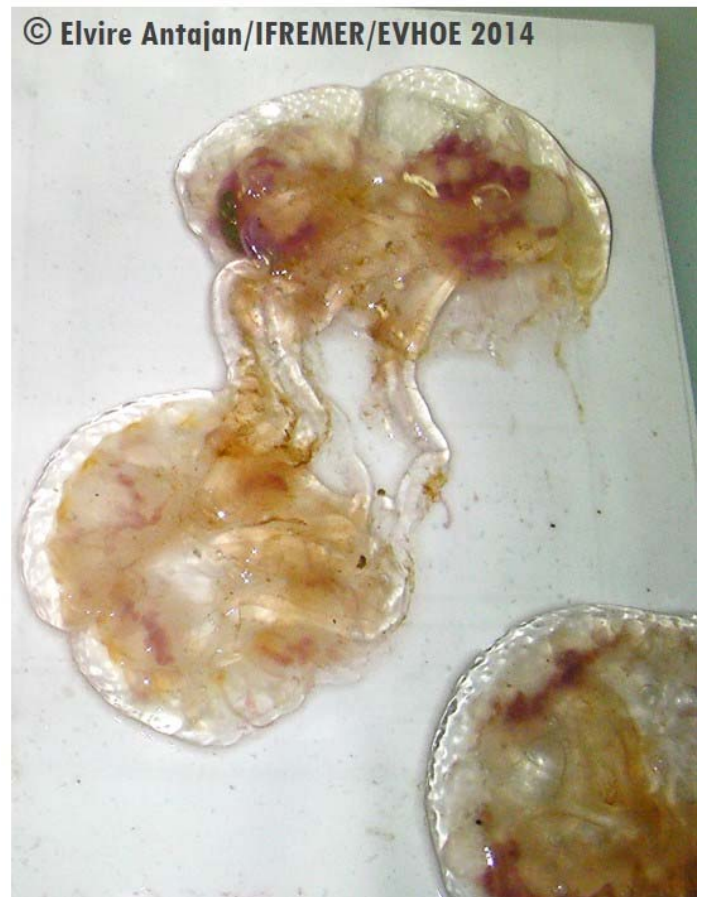
Répartition géographique et habitat : Atlantique, Méditerranée occidentale

Description : ombrelle hémisphérique épaisse et transparente. Présence de verrues urticantes (rouges, marron, violet) sur la surface externe de la cloche. Bord de la cloche découpé en 16 lobes. Tentacules (8) blanchâtres très urticants pouvant atteindre 40 cm de long en alternance avec les rhopalia (8). Gonades (4) inter-radiaires très plissées et allongées. Bras buccaux (4) longs (~5 fois la hauteur de la cloche) couverts de verrues urticantes colorées. Diamètre ombrelle = max. 18 cm

En eau



Hors de l'eau



Type I-1 – *Periphylla periphylla* = Méduse couronne

(🇬🇧 Helmet or crown jellyfish)

Code Nom : PERPPER (NumSys : 15625660)

AphiaID : 135294



Pouvoir urticant : /

Classification : Cnidaria (Phylum), Scyphozoa (Class), Coronatae (Order)

Présence : commune

Répartition géographique et habitat : cosmopolite, méso et bathypélagique (jusqu'à 7000 m), en surface en Méditerranée et dans les hautes latitudes

Description : cloche épaisse et solide, plus haute que large avec une partie supérieure conique typique avec un sillon circulaire marqué à mi-hauteur de la cloche. Bord découpé en 16 lobes, partie stomacale de couleur rouge-marron bien visible. Tentacules (12) raides souvent en position vers l'avant de la méduse haut. Diamètre ombrelle= max. 30 cm



Type I-1 – *Phyllorhiza punctata* (🇦🇺 Australian spotted jelly)

Code Nom : PHYRPUN (NumSys : 15658660)

AphiaID : 135298



Pouvoir urticant : faible

Classification : Cnidaria (Phylum), Scyphozoa (Class), Discomedusae (Subclass), Rhizostomeae (Order)

Présence : faible

Répartition géographique et habitat : espèce native de l'Indo-Pacifique (indication d'entrée dans la Méditerranée par la mer Rouge via le canal de Suez) qui s'est bien étendue en Méditerranée (identifiée en Italie pour la première fois en 2009)

Description : de couleur rose-blanche-transparente, caractérisée par la présence de points blancs distribués uniformément sur l'ombrelle mais aussi sur les appendices. 8 bras oraux avec 14 appendices transparents à leurs extrémités. Diamètre ombrelle= max. 70 cm

Espèce invasive : oui

En eau



Hors de l'eau

Non disponible pour le moment.

Type I-1 - *Rhizostoma* spp.



1- *Type I-1- Rhizostoma luteum*

Code Nom : RIZOLUT (NumSys : 15645552)

AphiaID : 287186



Pouvoir urticant : moyen

Classification : Cnidaria (Phylum), Scyphozoa (Class), Discomedusae (Subclass), Rhizostomeae (Order)

Présence : rare. Se rencontre en tant qu'individu solitaire ou dans des agrégations de tailles variables

Répartition géographique et habitat : espèce commune le long de la côte Atlantique de l'Espagne. Alors qu'elle n'avait pas été observée en méditerranée depuis 1827, elle a été aperçue à plusieurs occasions le long de la côte Sud espagnole depuis 2012

Description : ressemble à *Rhizostoma pulmo* mais sans les bords violets au bord de l'ombrelle. Pas de tentacules marginaux. Bras oraux les plus éloignés de l'ombrelle de couleur gris foncé. Diamètre ombrelle= max. 70 cm

En eau



By Ignacio Franco

CC BY-SA 4.0 (<http://creativecommons.org/licenses/by-sa/4.0>), via Wikimedia Commons

Hors de l'eau

Non disponible pour le moment.

2- Type I-1- *Rhizostoma pulmo* (et/ou octopus)

= **Poumon de mer** (🇬🇧 Barrel jellyfish)



Code Nom : RHISPUL (NumSys : 15645555)

AphiaID : 135299



Pouvoir urticant : moyen

Classification : Cnidaria (Phylum), Scyphozoa (Class), Discomedusae (Subclass), Rhizostomeae (Order)

Présence : fréquente, plutôt en été-automne. En automne et hiver, échouage parfois massif le long des côtes

Répartition géographique et habitat : cosmopolite. Considérée côtière et vivant proche de la surface. Fréquente dans les lagunes et estuaires. Dans les années à blooms : trouvée en grande quantité dans le Nord de l'Adriatique (large et le long de la côte) mais aussi dans le Sud de l'Adriatique et dans le Nord de la mer Ionienne, principalement en hiver

Description : espèce massive de couleur très variable : blanche, jaune, brune, orangé, verte, bleue ou mauve, avec le bord de l'ombrelle finement festonné, dentelé avec un liseré bleu-violet. Quatre bras buccaux soudés et divisés en deux, soit 8 lobes. Partie inférieure très développée. Pas de tentacules. Diamètre ombrelle= max. 60 cm

En eau



© Sandrine Ruitton

Hors de l'eau



Type I-1 – *Rhopilema nomadica* (🇬🇧 Nomad jellyfish)



Code Nom : RHOPNOM (NumSys : 15645564)

AphiaID : 232032



Pouvoir urticant : fort

Classification : Cnidaria (Phylum), Scyphozoa (Class), Discomedusae (Subclass), Rhizostomeae (Order)

Présence : très localisée en bloom : Bassin Levantin

Répartition géographique et habitat : espèce native de l'Est africain (indication d'entrée dans la Méditerranée via le canal de Suez par la Mer Rouge) se trouvant le long du bassin levantin (et une observation au Péloponnèse en Grèce en 2006) où elle forme de gros essaims sur plus de 100 km tous les étés depuis le milieu des années 80, ceci ayant des répercussions économiques importantes

Description : massive de couleur blanche-bleue, avec une cloche très ronde, qui peut peser jusqu'à 10 kg. Pas de tentacules. Diamètre ombrelle = environ 40-60 cm mais max. 90 cm

Espèce invasive : oui. L'union européenne l'a listée comme étant la pire espèce invasive dans les eaux européennes

Pas de photo libre de droit disponible pour le moment

Espèce non indigène en Méditerranée, pour plus d'informations, notamment visualisation de l'espèce en vidéo, cf. le documentaire réalisé par CNN) au lien suivant :

<http://edition.cnn.com/2015/08/30/middleeast/jellyfish-invading-mediterranean-through-suez/>

Type I-2 – *Solmaris* spp.

Code Nom : SOLR (NumSys : 27507000)

AphiaID : 117239

Pouvoir urticant : /



Classification : Cnidaria (Phylum), Hydrozoa (Class), Trachylinae (Subclass), Narcomedusae (Order)

Présence : commune (de nuit)

Répartition géographique et habitat : /

Description : très transparente et extrêmement petite. Possède 1 à 3 douzaines de tentacules qui sortent de la cloche d'une façon très caractéristique des narco méduses. L'estomac forme comme un anneau autour de la périphérie de la cloche. Nage active en sauts de cloche avec les tentacules qui restent figés dans une direction. Diamètre ombrelle= max. 1 cm

En eau



Hors de l'eau

Non disponible pour le moment.

Type I-2 - *Solmissus albescens* = Solmissus

Code Nom : SOLIALB (NumSys : 27357100)

AphiaID : 117503

Pouvoir urticant : /



Classification : Cnidaria (Phylum), Hydrozoa (Class), Trachylinae (Subclass), Narcomedusae (Order)

Présence : commune (de nuit)

Répartition géographique et habitat : espèce endémique du bassin Méditerranéen (mer Méditerranée et Adriatique) et ordinairement abyssale, qui se rencontre généralement de 200 à 1000 m de profondeur. Peut cependant remonter jusqu'au 100 m de profondeur la nuit et être observée en surface en pleine mer

Description : transparente-blanche avec une ombrelle discoïde transparente. 16 tentacules blanchâtres rayonnants, rigides et non rétractables de 10 cm maximum. Vélum bien visible se contractant pour la nage. Diamètre ombrelle= max. 2-3 cm

En eau



Hors de l'eau

Non disponible pour le moment.

Type I-2 – *Tima bairdii*

Code Nom : TIMABAI (NumSys : 22207100)

AphiaID : 117527



Pouvoir urticant : /

Classification : Cnidaria (Phylum), Hydrozoa (Class), Hydroidolina (Subclass), Leptothecata (Order)

Présence : commune (de nuit)

Répartition géographique et habitat : espèce des eaux tempérées (Atlantique Nord-Est et Sud, mer du Nord et Ecosse)

Description : de couleur translucide. Caractérisée par une bouche avec 4 lèvres très foliacées au bout d'un long pédoncule. Gonades allongées et situées sur les canaux radiaires sous l'ombrelle et sur le pédoncule. Sur les bords de l'ombrelle, jusqu'à 250 verrues marginales (blanches). 16 tentacules marginaux. Diamètre ombrelle= max. 6.5 cm

En eau



© Stefan Ulrich

Available at: <http://www.unterwasser-welt-ostsee.de/html/tima-meduse.html>

Hors de l'eau



Type II- *Beroe ovata* = Béroé (🇬🇧 Comb jellyfish)

Code Nom : BEROOVA (NumSys : 32700050)

AphiaID : 106362



Pouvoir urticant : nul

Classification : Ctenophora (Phylum), Nuda (Class), Beroida (Order)

Présence : rare

Répartition géographique et habitat : espèce native de l'Atlantique Ouest. Se rencontre donc dans l'Océan Atlantique mais aussi dans les eaux côtières des Etats-Unis et du Canada, dans le golfe de Mexico et dans les eaux européennes. A été reportée dans plusieurs zones du bassin méditerranéen

Description : forme de doigt de gant caractéristique, avec 8 rangées de cils légèrement rosés. Mesure en moyenne 2 à 5-6 cm

En eau




By Anaïs Aubert



Hors de l'eau



Type II- *Leucothea multicornis* = Déesse blanche

( Winged comb jellyfish)

Code Nom : LEUOMUL (NumSys : 32270560)

AphiaID : 106398



Pouvoir urticant : nul

Classification : Ctenophora (Phylum), Tentaculata (Class), Cyclocoela (Subclass), Lobata (Order)

Présence : fréquente

Répartition géographique et habitat : /

Description : corps translucide, comprimé latéralement. Présence de deux tentacules primaires larges bien visibles. Superficie du corps couverte de nombreuses papilles rétractables. Mesure en moyenne 20 à 30 cm de long

En eau



Hors de l'eau

Non disponible pour le moment.

Type II- *Mnemiopsis leidyi* = Noix de mer (🇬🇧 Sea walnut)

Code Nom : MNEMLEI (NumSys :32250000)

AphiaID : 106401



Pouvoir urticant : nul

Classification : Ctenophora (Phylum), Tentaculata (Class), Cyclocoela (Subclass), Lobant (Order)

Présence : commune

Répartition géographique et habitat : native de l'Ouest de l'Océan Atlantique, invasive en Méditerranée

Description : forme de bulbe transparent sans tentacules. Bioluminescente. Longueur: max. 18 cm

Espèce invasive : oui

En eau



Hors de l'eau



Type II- *Pleurobrachia pileus* = Groseille des mers

( Sea gooseberry)

Code Nom : PLEBPIL (NumSys : 32303000)

AphiaID : 106386



Pouvoir urticant : nul

Classification : Ctenophora (Phylum), Tentaculata (Class), Typhlocoela (Subclass), Cydippida (Order)

Présence : commune, s'observe tout au long de l'année mais plus abondante d'avril à mai

Répartition géographique et habitat : de l'Atlantique Est (Scandinavie) jusqu'en méditerranée Occidentale, en Atlantique Ouest au Nord des Etats Unis

Description : forme ovoïde translucide comportant huit lignes ciliées aux reflets lumineux multicolores. Tentacules mesurant entre 10 et 20 cm de longueur (généralement non visibles sur les individus échantillonnés avec des filets). Longueur: max. 3 cm

NB : hors de l'eau, se présente sous la forme d'une petite boule transparente qui reste bien en forme dans la main

En eau



Hors de l'eau

© Jérôme Baudrier/IFREMER/IBTS 2015



© Jérôme Baudrier/IFREMER/IBTS 2015

Type III - *Salpa fusiformis*

Code Nom : SALPFUS (NumSys : 220071000)

AphiaID : 137272



Pouvoir urticant : nul

Classification : Chordata (Phylum), Tunicata (Subphylum), Thaliacea (Class), Salpida (Order)

Présence : fréquente, se rencontre soit sous forme solitaire soit en colonies

Répartition géographique et habitat : cosmopolite, distribution la plus large de toutes les salpes. Peut se retrouver en surface jusqu'à 800 m de profondeur et réalise des migrations verticales importantes

Description : forme fusiforme distinctive avec une projection antérieure et postérieure qui rend l'identification relativement facile. 9 bandes de muscles. Nucleus compact. Mesure en moyenne entre 1 et 5 cm mais peut atteindre jusqu'à 8 cm de long

En eau



Hors de l'eau



By Anais Aubert  creative commons

Type III - *Salpa maxima* (🇬🇧 Giant salp)

Code Nom : SALPMAX (NumSys : 220072000)

AphiaID : 137273

Pouvoir urticant : nul



Classification : Chordata (Phylum), Tunicata (Subphylum), Thaliacea (Class), Salpida (Order)

Présence : commune, surtout au début du printemps et à l'automne

Répartition géographique et habitat : cosmopolite et pélagique

Description : peut atteindre 60 cm de longueur et les colonies 7m de longueur

En eau



Hors de l'eau



Type III - *Soestia zonaria*

Code Nom : SOESZON (NumSys : 220075900)

AphiaID : 137275



Pouvoir urticant : nul

Classification : Chordata (Phylum), Tunicata (Subphylum), Thaliacea (Class), Salpida (Order)

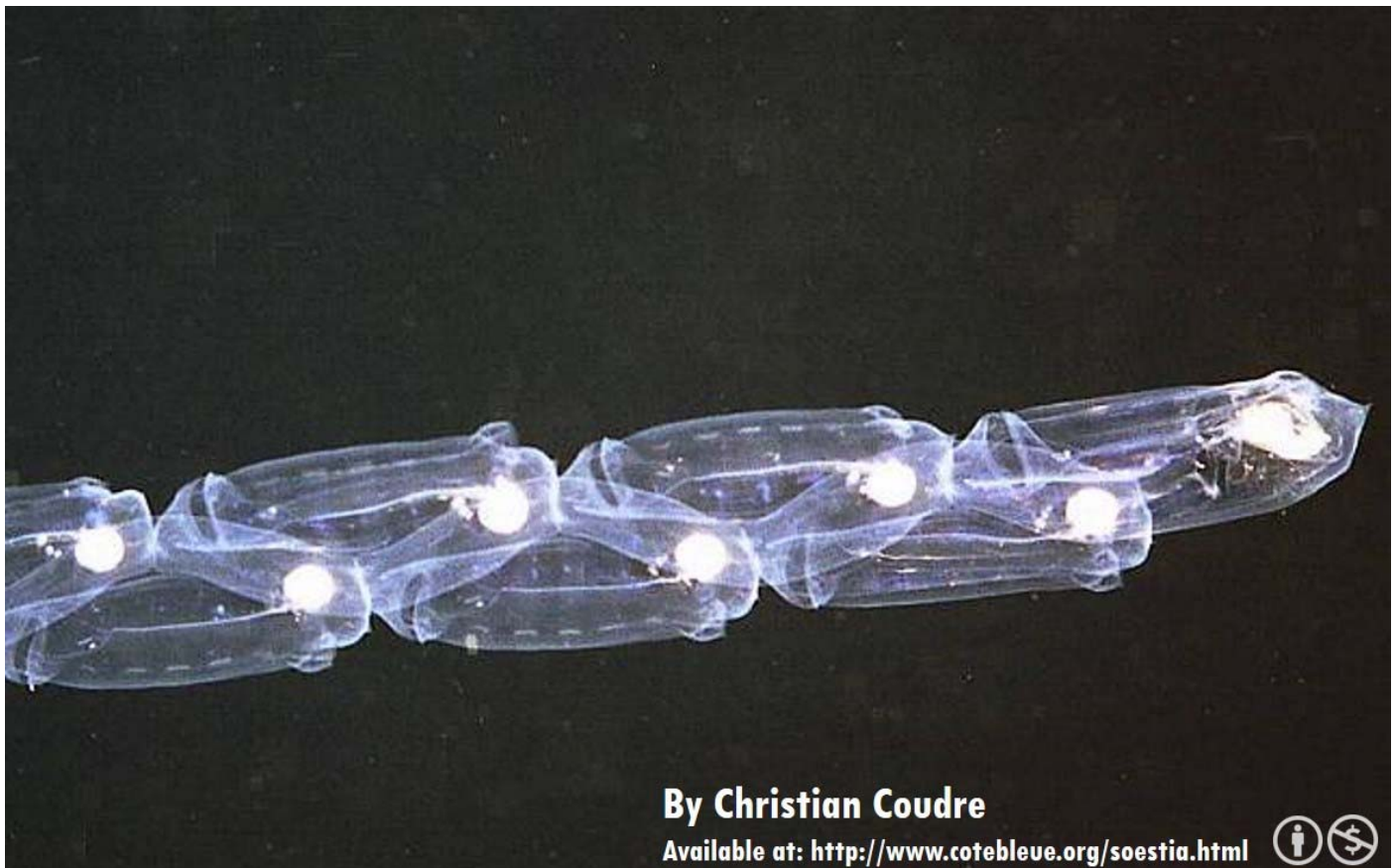
Présence : commune

Répartition géographique et habitat : cosmopolite et pélagique

Description : de forme prismatique avec une projection postérieure pointue avec 5 bandes musculaires très marquées, larges et interrompues par la bande dorsale au milieu du corps. L'individu solitaire peut mesurer jusqu'à 5 cm

NB : de structure rigide hors de l'eau, elle est trouvée en général très bien conservée lorsque pêchée

En eau



Hors de l'eau



Type III - *Thetys vagina* = Salpe géante

( Gigantic salp, Thetys salp)

Code Nom : THETVAG (NumSys : 220097000)

AphiaID : 137281



Pouvoir urticant : nul

Classification : Chordata (Phylum), Tunicata (Subphylum), Thaliacea (Class), Salpida (Order)

Présence : commune

Répartition géographique et habitat : cosmopolite, le plus souvent juste sous la surface. Se trouve plutôt en pleine mer mais peut être observée près des côtes lorsque amenées par des courants. Distribution verticale qui s'étend sur 150 m de profondeur

Description : c'est la plus grande espèce que l'on peut rencontrer. Large siphon buccal antéro-dorsal bordé par deux lèvres, deux appendices terminaux et 20 bandes musculaires périphériques sous la tunique. Nucleus bien visible sphérique de couleur brune orangé. Peut mesurer jusqu'à 30 cm de long

En eau



Hors de l'eau

Non disponible pour le moment.

Photos de différentes salpes (non-identifiées) hors eau



Type IV – *Cestum veneris* = Ceinture de Vénus

(🇬🇧 Venus girdle)

Code Nom : CESUVEN (NumSys : 32106219)

AphiaID : 106363



Pouvoir urticant : nul

Classification : Ctenophora (Phylum), Tentaculata (Class), Cyclocoela (Subclass), Cestida (Order)

Présence : commune, observable toute l'année

Répartition géographique et habitat : cosmopolite des eaux chaudes et tempérées du globe. Plus commune dans les Océans subtropicaux et tropicaux. Vit en surface

Description : consiste en un ruban caractéristique complètement transparent mais pouvant avoir des pigments jaunes ou violets. Bioluminescent Peut atteindre 1.5 m de longueur et 5 à 8 cm de largeur. Peut mesurer jusqu'à 30 cm de long

En eau



Hors de l'eau

Non disponible pour le moment.

Type IV – *Forskalia* spp. = Grand siphonophore



Code Nom : FORS (NumSys : 26704000)

AphiaID : 135396



Pouvoir urticant : très fort

Classification : Cnidaria (Phylum), Hydrozoa (Class), Hydroidolina (Subclass), Siphonophorae (Order)

Présence : commune, particulièrement au printemps et en Méditerranée. Pélagique et vit plutôt à la surface ou proche de celle-ci

Répartition géographique et habitat : /

Description : *Forskalia* réfère à différentes espèces de siphonophores hydrozoaires qui forment de larges colonies. Forme globale qui ressemble à un long tube fuselé tel une corde. Peut mesurer plus de 10 mètres de long mais en général, mesure 1 à 2 m de long. Bioluminescente

En eau



Hors de l'eau

Non disponible pour le moment.

Type IV – *Cymbulia peronii* = Sabot de Vénus

(🇬🇧 Sea butterfly)

Code Nom : CYMUPER (NumSys : 74351600)

AphiaID : 139494

Pouvoir urticant : nul



Classification : Mollusca (Phylum), Gastropoda (Class), Heterobranchia (Subclass), Thecosomata (Order)

Présence : particulièrement au printemps. Pélagique

Répartition géographique et habitat : /

Description : possède deux ailes et un corps translucide avec 5 crêtes dentelées. Le sabot peut mesurer jusqu'à 6 cm

NB : de structure rigide hors de l'eau, il est trouvé en général très bien conservé lorsque pêché

En eau



Hors de l'eau



Type IV – *Hippopodius hippopus* = Siphonophore fer à cheval

Code Nom : HPPDHIP (NumSys : 28324400)

AphiaID : 135449



Pouvoir urticant : /

Classification : Cnidaria (Phylum), Hydrozoa (Class), Hydroidolina (Subclass), Siphonophorae (Order)

Présence : commune toute l'année

Répartition géographique et habitat : cosmopolite (hormis hautes-latitudes). Pélagique et se rencontre habituellement à faibles profondeurs

Description : de couleur bleue. Quatre à seize nectophores creux et aplatis en forme de fer à cheval dont la taille oscille entre un et deux centimètres. Chaque nectophore est creux, aplati, est parcouru par deux canaux radiaires et porte dorsalement quatre protubérances arrondies

En eau



Hors de l'eau

Non disponible pour le moment.

Type IV : *Physalia physalis*



= **Vaisseau de guerre portugais** (🇵🇹 Portuguese man-o-war)

Code Nom : PHYSPHY (NumSys : 27115600)

AphiaID : 135479



Pouvoir urticant : très fort

Classification : Cnidaria (Phylum), Hydrozoa (Class), Hydroidolina (Subclass), Siphonophorae (Order)

Présence : faible

Répartition géographique et habitat : Océan Atlantique, Manche, Méditerranée occidentale Sud jusqu'en mer Tyrrhénienne

Description : un individu est constitué d'un pneumatophore à la surface de l'océan auquel est attaché un complexe de plusieurs tentacules, estomacs et cellules reproductives pouvant atteindre jusqu'à 20-30 m de long

Hors de l'eau



By Lanaré Sévi

CC BY-SA 3.0 (<http://creativecommons.org/licenses/by-sa/3.0/>), via Wikimedia Commons

Type IV – *Physophora hydrostatica*



= *Physophore vahiné* (🇬🇧 Bubble jelly, hula-skirt siphonophore)

Code Nom : PHYHHYD (NumSys : 27005520)

AphiaID : 135504



Pouvoir urticant : très fort

Classification : Cnidaria (Phylum), Hydrozoa (Class), Hydroidolina (Subclass), Siphonophorae (Order)

Présence : commune

Répartition géographique et habitat : cosmopolite à l'exception des mers polaires. Se trouve en surface plutôt en hiver et au printemps

Description : petit pneumatophore en position antérieure, suivis de plusieurs nectophores. Présence d'une couronne de palpons orange. Taille: jusqu'à 15 cm

En eau



Hors de l'eau

Non disponible pour le moment.

Type IV : *Porpita porpita* = Porpite (🇬🇧 Blue button jellyfish)

Code Nom : POPTPOR (NumSys : 20811060)

AphiaID : 117831

Pouvoir urticant : faible



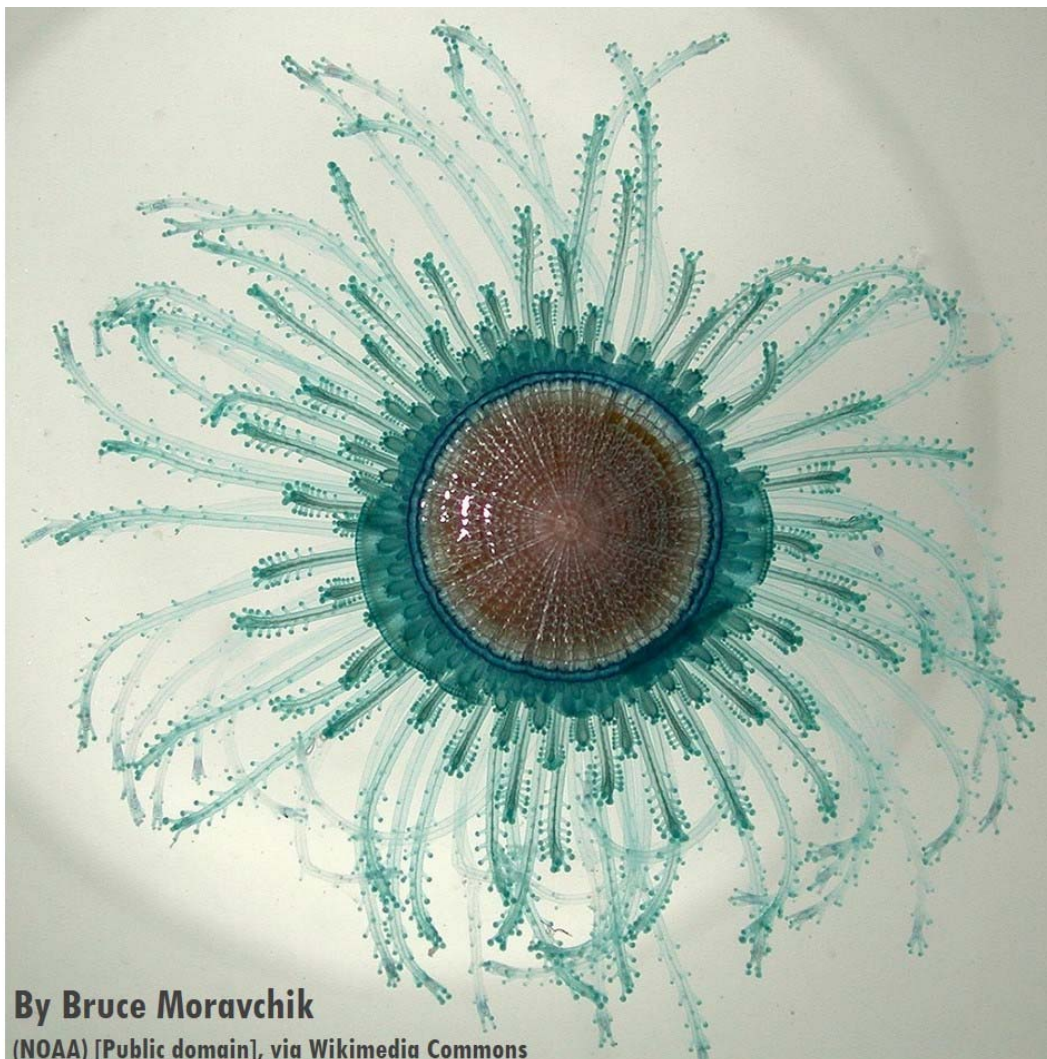
Classification : Cnidaria (Phylum), Hydrozoa (Class), Hydroidolina (Subclass), Anthoathecata (Order)

Présence : faible

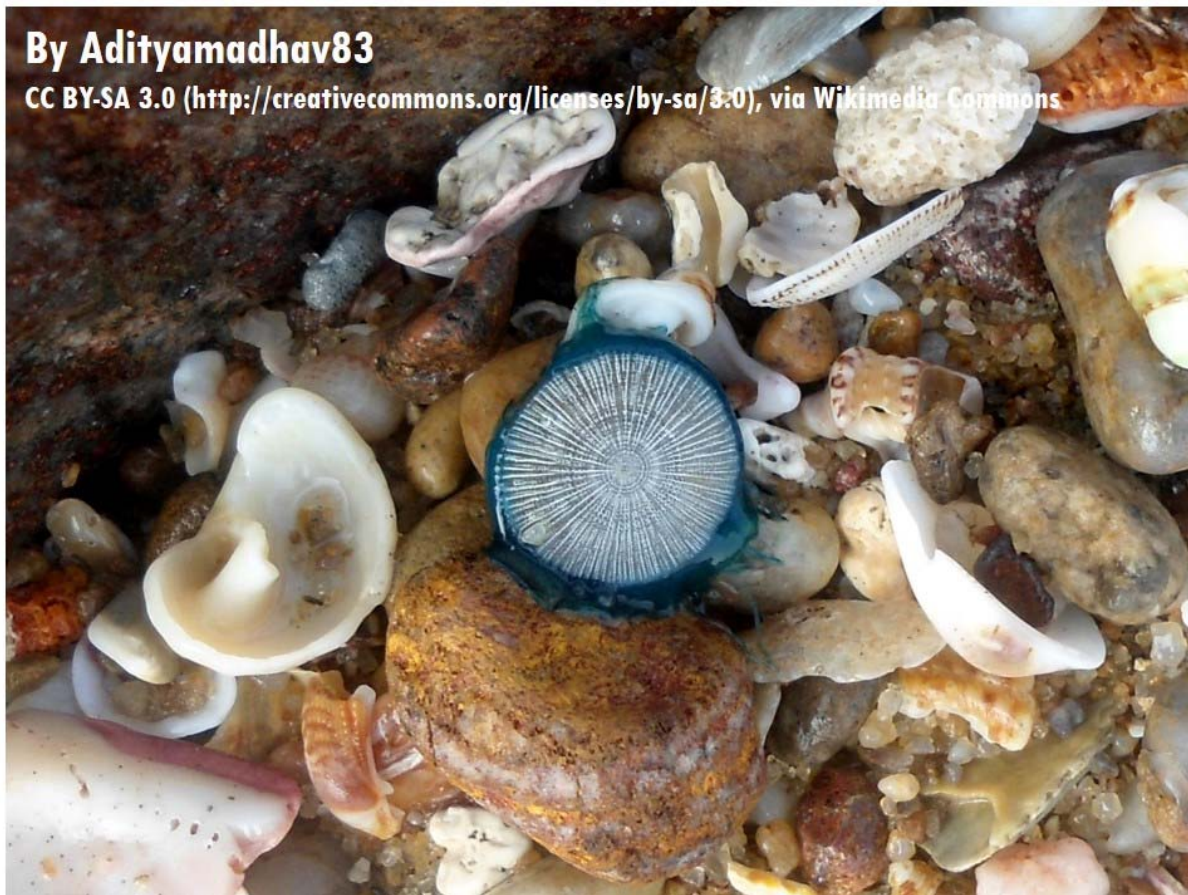
Répartition géographique et habitat : Méditerranée occidentale, surtout au printemps. Hyponeuston (=vit juste en dessous du film de surface de l'eau)

Description : petite hydroméduse de couleur bleue intense. Similaire à *Velella velella*, colonie de polypes. Diamètre ombrelle= max. 5 cm

En eau



Hors de l'eau



Type IV – *Pyrosoma atlanticum* = Pyrosome (🇬🇧 Fire salp)

Code Nom : PYRSATL (NumSys : 219856550)

AphiaID : 137250

Pouvoir urticant : /



Classification : Chordata (Phylum), Tunicata (Subphylum), Thaliacea (Class), Pyrosomatida (Order)

Présence : commune

Répartition géographique et habitat : cosmopolite des eaux tempérées. Pélagique, affectionne plutôt le grand large

Description : un individu correspond à une colonie. Forme de manchon tubulaire creux et transparent, ouvert à une extrémité. En général mesure 10 à 50 cm et 4-6 cm de large mais peut atteindre jusqu'à 60 cm de long. Bioluminescente

En eau



By Show_ryu

CC BY-SA 3.0 (<http://creativecommons.org/licenses/by-sa/3.0>), via Wikimedia Commons

Hors de l'eau



By Rob Lennon

At <http://spratsweed.blogspot.fr/2012/01/zooplankton-and-micronekton-of-north.html>

Type IV – *Velella velella* = Barquette de la Saint-Jean

(🇬🇧 By-the-wind-sailor, Jack-sail-by-the-wind)

Code Nom : VELEVEL (NumSys : 20811110)

AphiaID : 117832



Pouvoir urticant : faible

Classification : Cnidaria (Phylum), Hydrozoa (Class), Hydroidolina (Subclass), Anthoathecata (Order)

Présence : très commune, connue pour s'échouer en masse au printemps et en été

Répartition géographique et habitat : cosmopolite et vit à la surface de l'Océan

Description : colonie de polypes flottants caractérisée par un aspect en forme de disque surmonté d'une voile triangulaire rigide et d'une couleur transparente à bleu foncé. L'individu fait maximum 6 cm de long et 3 cm de haut

En eau



Hors de l'eau



By Joyborg

CC BY-SA 4.0 (<http://creativecommons.org/licenses/by-sa/4.0>), via Wikimedia Commons