

# Schelde

## nieuwsbrief

EEN UITGAVE VAN  
HET SCHELDE  
INFORMATIECENTRUM  
MEI 2006  
NUMMER 47

### IN DIT NUMMER

#### DE VLAAMSE OVERHEID EN BBB

De Vlaamse overheid  
is gereorganiseerd,  
de nieuwe structuur  
in beeld

pag. 4

#### HET HAVENTEAM, OOG EN OOR VAN POLITIE IN ZEEUWSE HAVENS



Wat doet de politie en met  
wie werkt zij samen

pag. 6

### RUBRIEKEN

Scheldenieuws pag. 3

Scheldemonitor:  
Website

Scheldemonitor pag. 5

Gespot!



Fort Ellewoutsdijk pag. 7

Wonen en werken:

Een natuurwachter voor  
alle seizoenen

pag. 8

## Van zwakke naar sterke schakels in West-Zeeuws-Vlaanderen

*Veiligheid is een groot goed, zeker in kustgebieden waar de zee flink kan spoken. Daarom liggen de zeeweringen hoog opgetast langs de Nederlandse kust en wordt er voortdurend gewaakt over de kwaliteit van de dijken. Toch zijn er nog zwakke schakels, zo blijkt uit een studie van het ministerie van Verkeer en waterstaat, ook langs de Westerschelde. Projectbureau Zwakke Schakels Zeeland doet nader onderzoek en zoekt samen met betrokkenen naar alternatieven. Speciaal voor de Schelde Nieuwsbrief licht het projectbureau zijn werk nader toe.*

Zwakke schakels zijn delen van de kust die nu of binnen een aantal jaren niet sterk genoeg zijn om een superstorm te doorstaan. Door de temperatuurstijging smelten de poolkappen gedeeltelijk en stijgt het zeespiegelniveau. Ook de hoogte en de kracht van afzonderlijke golven nemen toe. Superstormen zijn daardoor nu veel gevaarlijker voor de kust dan de stormen vijftig jaar geleden. In de Wet op de Waterkering is de veiligheidsnorm voor alle

primaire waterkeringen vastgelegd. Voor de Nederlandse kust is de norm dat de kust gegarandeerd veilig moet zijn bij een storm die slechts eens in de 4.000 jaar voorkomt. Echter is de norm, ook wel de overschrijdingskans genoemd, in de dichtbevolkte Randstad vastgesteld op eens per 10.000 jaar vanwege de grote economische en maatschappelijke belangen. Op basis van de Wet op de Waterkering worden de dijken en duinen getoetst aan de norm. Uit deze

toetsing kwam naar voren dat er 8 zwakke schakels langs de Nederlandse kust werden gesignaleerd. Behalve in Noord- en Zuid-Holland heeft het ministerie van Verkeer en Waterstaat ook twee gebieden in Zeeland aangevraagd: Zuidwest-Walcheren van Vlissingen tot Domburg en West-Zeeuws-Vlaanderen, vanaf Breskens tot het Zwin. In beide gebieden liggen een paar zogenaamde acute zwakke schakels en daar moet snel iets gebeuren om de veiligheid van het achterland te waarborgen. Op Walcheren gaat het om een gebied tussen Domburg en Westkapelle en om de Nollelijk, ten noordwesten van Vlissingen. In West-Zeeuws-Vlaanderen lopen de Veerhaven van Breskens, Nieuwsluis en het uitwateringskanaal in Cadzand-Bad momenteel een

verhoogd risico op schade bij zware storm.

#### ANDERE BENADERING

In de herfst van 2004 zijn in Nederland verschillende planstudies voor het project Zwakke Schakels gestart. Het project Zwakke Schakels is om drie redenen bijzonder. Ten eerste gaat het niet alleen om de korte termijn, maar wordt er vooruitgeblikt tot maar liefst het jaar 2200. Uiteraard is het ontwikkelen van een toekomstvisie over zo'n lange periode erg lastig. Is er over 200 jaar nog behoefte aan strandrecreatie? Rijden er nog auto's? En hoe ver stijgt de zeespiegel eigenlijk in twee eeuwen? Zo is er veel onduidelijkheid over de snelheid waarmee de poolkappen smelten, het land inklinkt en de kracht van golven toeneemt. Het project Zwakke Schakels onderscheidt zich verder van de gangbare kustversterking door de extra opgave om de 'ruimtelijke kwaliteit' een impuls te geven. Het gaat niet meer alleen om techniek maar ook om natuur, landschap en recreatie. In Zeeuws-Vlaanderen is dit van groot belang, want de doelstellingen van het eerder opgestelde

gebiedsplan "Natuurlijk Vitaal" kunnen in de kuststrook voor een belangrijk deel via het project Zwakke Schakel worden gerealiseerd. "Natuurlijk Vitaal" is voor wat betreft de kust gericht op sociaal-economische vooruitgang door het combineren van kustverdediging, recreatie en natuur. De beoogde veranderingen moeten ook de sociaal-economische toekomst van de bewoners in het gebied veilig stellen. Dit betekent dat de omzet van landbouw in brede duinstroken met natuur en recreatie/toerisme in nauw overleg gaat met de betrokkenen. Dat brengt ons op het derde bijzondere aspect van het project Zwakke Schakels: de regio heeft onder leiding van de provincie zelf de regie bij het verder handen en voeten geven aan de plannen. De stem van de regio is van zeer groot tot doorslaggevend belang. Conform het gebiedsplan gaat het projectbureau uit van een landwaarts versterkte kust behalve ter plekke van de badplaatsen.

#### EMOTIES

Het projectbureau Zwakke Schakels Zeeland, dat is ondergebracht bij de provincie Zee-

land in Middelburg, probeert de bewoners van Zuid-west Walcheren en West-Zeeuws-Vlaanderen dan ook intensief vanaf het begin bij de planvorming te betrekken. Sinds de stormramp van 1953 is kustverdediging een emotioneel geladen onderwerp en daarom staat bij elke mogelijke oplossing de veiligheid van het gebied voorop.

Op dit moment zijn in een voor studie, het zogenaamde "Basisdocument", en in een startnotitie voor een milieueffectrapportage per kustgedeelte drie mogelijkheden van kustverdediging vergeleken: landwaarts, zeewaarts of consolidatie (kustversterking op dezelfde plaats maar dan hoger of breder). Het project West-Zeeuws-Vlaanderen is één van de eerste Zwakke schakel studies in Nederland waarvoor een milieueffectrapport wordt opgesteld. Kort na de zomer van 2006 moet dat leiden tot een afgerond plan.

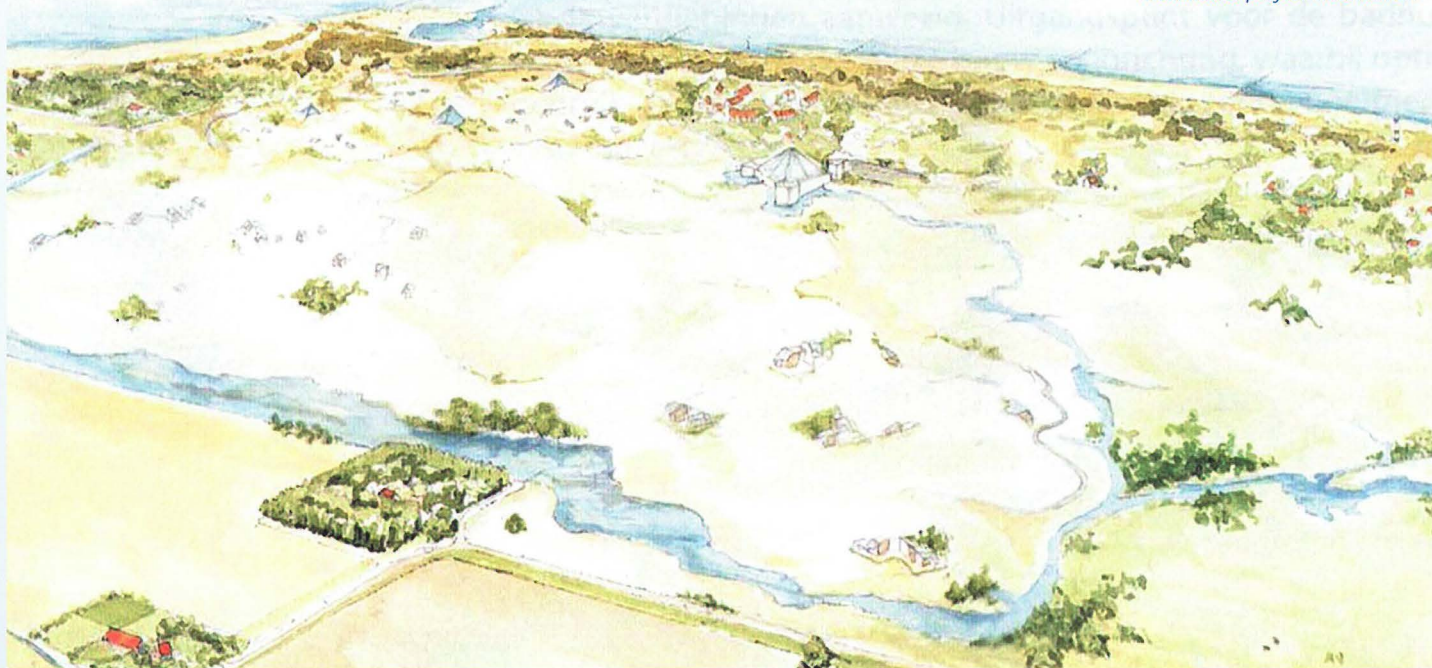
Voor het zover is, zal het projectbureau nog wel wat gesprekken moeten voeren, want vooral de landwaartse kustverdediging roept verdeelde reacties op. Het idee dat daarbij het binnenland op de schop gaat, zien veel betrok-

kenen als een directe bedreiging voor hun woongenot of onderneming. Het projectbureau Zwakke Schakels probeert deze angst weg te nemen door aan te tonen dat herinrichting van een gebied ook kansen oplevert. Als een bedrijf moet wijken voor een nieuwe dijk of nieuw duin, dan staat daar natuurlijk compensatie van de overheid tegenover. Maar de overheid is bereid tot meer. Inventieve ondernemers kunnen met hun bedrijf inspelen op de plannen en doelen zoals deze zijn vastgelegd in het gebiedsplan Natuurlijk Vitaal.

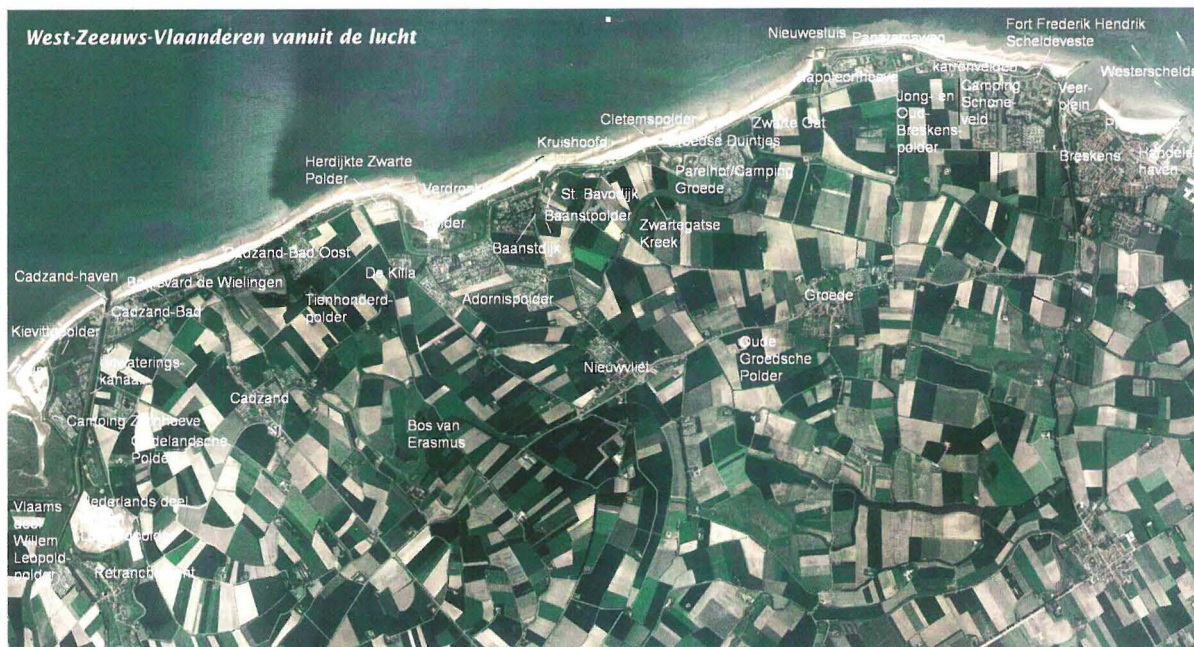
#### WATERDUNEN

Een ondernemer, die de geboden kans met beide handen heeft aangegrepen, is de eigenaar van camping de Napoleonhoeve tussen Nieuwvliet-Bad en Breskens. Bij een landwaarts gerichte versterking van de dijk en duin achter de Panoramaweg bij Nieuwe Sluis, waarachter de camping is gelegen, komt het grootste deel van het terrein met tentplaatsen, stacaravans, zomerhuisjes, kantine en zwembad onder het zand te liggen. In overleg met de provincie, de gemeente Sluis, waterschap Zeeuws-Vlaan-

*visualisatie project Waterdunen*



## West-Zeeuws-Vlaanderen vanuit de lucht



deren, de Dienst Landelijk Gebied van het Ministerie van Landbouw, Natuur en Voedselkwaliteit en het Zeeuwse Landschap is daarom het project Waterdunen opgezet. Op de nieuwe brede duinen is plaats voor tenten in de zee-tering en landwaarts kunnen nieuwe recreatiewoningen komen. Dit geschiedt via een zogenaamde rood-voor-groen regeling. Dat is een uniek systeem waarvoor de spel-

regels zijn vastgelegd in het gebiedsplan. De ondernemer mag kwalitatief investeren en dan ook uitbreiden in hectares camping of recreatiebungalows mits hij tegelijkertijd vóór elke hectare recreatieuitbreiding (rood) investeert in de inrichtings- en beheerskosten van twee hectare natuurgebied (groen). Rijksoverheid, provincie en Stichting het Zeeuwse Landschap voegen daar nog een flink aantal hec-

tares natuurgebied aan toe. Waterdunen kan zich aldus ontpoppen tot een eldorado voor vogels, vegetatie, landschap en recreanten en de sociaal-economische ontwikkeling van de regio versterken. Voor het Waterdunen project wordt een afzonderlijk milieueffectrapport opgesteld dat na de zomer van 2006 tot meer definitieve plannen kan leiden.

over de uitvoering. Hopelijk doet de provincie Zeeland hier met goed uitgewerkte en breed gedragen plannen haar voordeel mee!

Anne-Marie Vermazen en  
Marnix de Vriend  
Projectbureau Zwakke  
Schakels Zeeland

**MEER INFORMATIE:**  
[www.zeeland.nl/zwakkeschakels](http://www.zeeland.nl/zwakkeschakels)

# Schelde Nieuws

**Schelde**  
InformatieCentrum

## POLDEREN OVER ONTPOLDEREN

Een van de projecten van de Ontwikkelingsschets 2010 is het realiseren van 600 ha estuariene natuur. De provincie Zeeland voert hiervoor de regie. De locatie van 300 hectare is al besloten door aanwijzing van de Hedwigepolder-Prosperpolder en het Zwin in de Ontwikkelingsschets. Voor de andere 300 ha heeft de Provincie Zeeland in februari vier gebiedscombinaties (totaal zes potentiële polders) gepresenteerd. Er zijn inmiddels een aantal informatieavonden georganiseerd. Dit heeft in heel Zeeland veel reacties opgeleverd. Via de website [www.zeeland.nl/natuurpakket](http://www.zeeland.nl/natuurpakket) kunt u achtergrondinformatie over dit project inwinnen en vragen stellen.

## SCHELDEKRANT NR 4

In de derde week van mei verschijnt de vierde Scheldekrant. De krant is bedoeld voor bewoners en bezoekers van het Schelde-estuarium en bevat ondermeer een artikel over baggerwerken op de Schelde, wielmannen, overstromingsrisico's, watervogels en recreatieve en culturele tips. Ook verklappen enkele bekende Vla-

mingen en Zeeuwen hun favoriete stekje aan de Schelde. Vanaf eind mei is de Scheldekrant verkrijgbaar bij gemeentehuizen en bibliotheken in gemeenten langs de Schelde en bij tal van horecagelegenheden, bezoekerscentra en recreatieondernemers. Wanneer u de krant binnen uw organisatie of bedrijf wilt verspreiden, neem dan contact op met het Schelde InformatieCentrum. Meer info: [info@scheldenet.be](mailto:info@scheldenet.be) of [info@scheldenet.nl](mailto:info@scheldenet.nl)

## ACTIVITEITEN !

De Schelde bruist van de activiteiten. Bent u voor een uitstapje op zoek naar een activiteit die in het teken staat van een aspect van de Schelde? Bezoekt u dan eerst eens onze website [www.scheldenet.nl](http://www.scheldenet.nl) of [www.scheldenet.be](http://www.scheldenet.be). Kies voor het item recreatie en laat u verrassen door een cultureel of recreatief evenement. Ook het Schelde InformatieCentrum heeft haar activiteiten op rij gezet. De communicatieproducten van ons centrum in 2006 zijn samengevat in een handzame folder. Wilt u deze folder ontvangen neemt u dan contact met ons op. U kunt ons activiteitenplan 2006 ook inzien via onze website.

# Het verhaal van een (re)organisatie

*De lezer fronsst wellicht de wenkbrauwen bij het registreren van het vreemde letterwoord BBB. Maar ernst is troef: Beter Bestuurlijk Beleid beoogt de algehele reorganisatie van het Vlaamse overheidsapparaat tot een doorzichtig bestuurlijk geheel waarin de wakkere burger zijn weg en de Vlaamse ambtenaar zijn stoel weet te vinden. Sinds 1 april 2006 is BBB een feit...*

schillende ministers, terwijl op hun beurt die ministers verschillende departementen bevoegden. De transparantie vertroebelde behoorlijk. Snel en efficiënt werken bleek in een dergelijke ingewikkelde structuur niet eenvoudig. Moderne noden van de burger zoals betere toegankelijkheid, duidelijke communicatiekanalen en een directer contact noopten de Vlaamse Regering in 2000 tot het plan BBB.

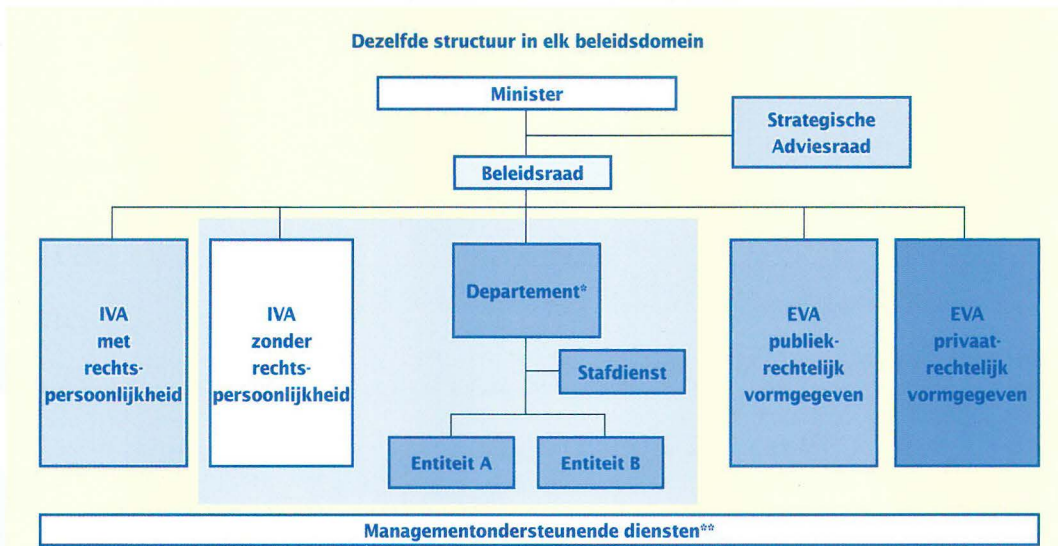
## HOE

BBB moet ervoor zorgen dat de Vlaamse overheid in het algemeen en haar bestuursapparaat in het bijzonder meer klantgericht optreedt, haar dienstverlening efficiënt en effectief uitbouwt, haar legitimiteit verwerft vanuit doorzichtige overheidsstructuren en dit in een correcte verhouding tot het politieke niveau en de andere overheden. De ambtenaar moet resultaatgerichten slagvaardig kunnen werken.

BBB bouwt de overheid op in 13 beleidsdomeinen. In plaats van één ministerie van de Vlaamse gemeenschap zijn er nu dus 13 Vlaamse ministeries. Elk beleidsdomein bestaat uit samenhangende beleidsmateries en samenhangende bevoegdheden behorend tot één minister, en bezit een identieke structuur - beleidsraad, strategische adviesraad, departement, IVA's (intern verzelfstandigde agentschappen, meestal zonder rechtspersoon) en EVA's (extern verzelfstandigde agentschappen, meestal met rechtspersoon). (afbeelding 1).

## EN DE SCHELDE DAN?

Uiteraard bekommert de lezer zich vooral om de vraag waar de Schelde in dit organisatieverhaal thuishoort. Waar ver-



\* Het departement en de intern verzelfstandigde agentschappen zonder rechtspersoonlijkheid vormen samen het Vlaams Ministerie van het beleidsdomein.

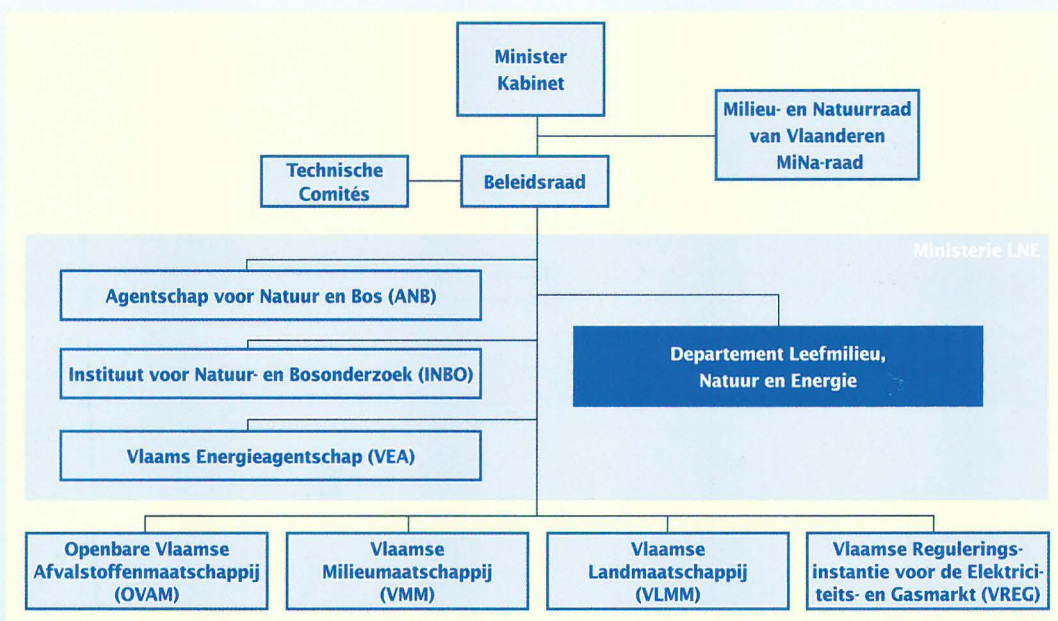
\*\* De concrete invulling van de Managementondersteunende diensten zal in een latere fase gebeuren.

Afbeelding 1: de beleidsdomeinen hebben allen dezelfde structuur

Vóór BBB was de Vlaamse overheid een historisch gegroeid amalgaam. Zo bestonden naast het Ministerie van de Vlaamse gemeenschap, met zijn tra-

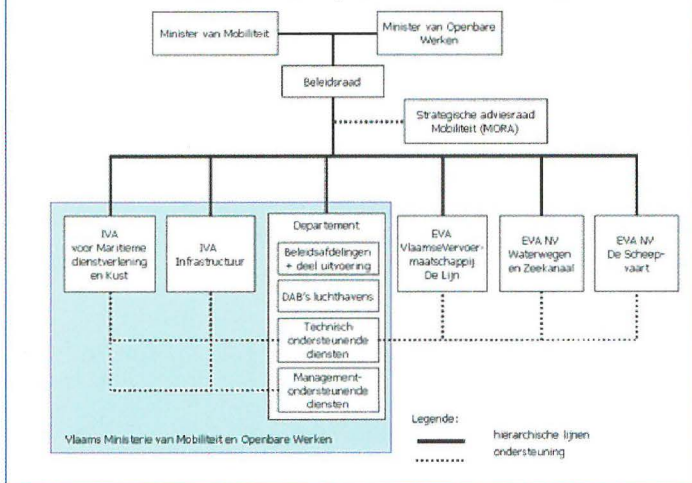
ditionele departementen en administraties, nog allerlei Vlaamse openbare instellingen, wetenschappelijke instellingen en diensten met afzon-

derlijk beheer, met elk hun eigen afwijkende statuten. Bovendien behoorden departementen binnen het ministerie tot de bevoegdheid van ver-



Afbeelding 2: beleidsdomein Leefmilieu, Natuur en Energie

## Organogram van het beleidsdomein Mobiliteit en Openbare Werken



Afbeelding 3: beleidsdomein Mobiliteit en Openbare Werken

schuilen zich de ambtenaren die zich met de stroom bezighouden? Vóór BBB bevonden ze zich gezamenlijk in het (toen grootste) Departement Leefmilieu en Infrastructuur. Dat departement is sinds 1 april 2006 opgedeeld in twee

beleidsdomeinen: het beleidsdomein Mobiliteit en Openbare Werken en het beleidsdomein Leefmilieu, Natuur en Energie. Wie zoekt naar de belangrijkste actoren die de Schelde tot corebusiness uitriepen (afdeling Natuur en afdeling

Zeeschelde) zal wel even tijd moeten vrijmaken. Afdeling Natuur (afbeelding 2) situeert zich nu onder de naam Agentschap voor Natuur en Bos (IVA zonder rechtspersoonlijkheid) in het departement Leefmilieu, Natuur en Energie van het gelijklopende beleidsdomein of ministerie.. De afdeling Zeeschelde ressorteert onder de nv Waterwegen en Zeekanaal. Dit extern verzelfstandigd agentschap (EVA) is georganiseerd als een publiekrechtelijke vennootschap met rechtspersoonlijkheid, en maakt aldus geen deel uit van het Ministerie van Mobiliteit en Openbare Werken. Beide afdelingen blijven op hetzelfde adres en behouden hun eigenheid en doelstellingen.

Ambtenaren vrezden nogal eens voor een te strikte afscheiding en de teloorgang van de vroegere collegialiteit. Ook het bestaan van verschillende rechtspersonen binnen één beleidsdomein impliceert een nieuwe vorm van samenwerking. Momenteel zijn nog niet alle samenwerkingsakkoorden en -verbanden rond. Ook tussen de beleidsdomeinen onderling dringen werkafspraken en beleidsstroomlijning zich op. Maar de hamvraag blijft of de nieuwe structuur de gewenste transparantie zal brengen in de overheid voor de burger. Dit zal blijken zodra de Vlaamse overheid zijn 'draai' heeft gevonden in BBB.

Michel De Smet

### GESTROOMLIJND?

De dertien pijlers van de Griekse tempel spreken tot ieders verbeelding maar BBB kent ook zijn minder mooie kantjes.

### MEER INFORMATIE:

[www.vlaanderen.be/bbb](http://www.vlaanderen.be/bbb)

# Scheldemonitor: wie meet wat in het Schelde-estuarium?

In Vlaanderen en in Nederland zijn samen meer dan 200 instituten, onderzoeksinstituten en bedrijven zijdelings of vanuit hun kerntaken betrokken bij het onderzoek en de monitoring van het Schelde-estuarium. Al deze groepen voeren metingen uit, maken studies, publiceren in tijdschriften en rapporten, spelen hun rol binnen projecten, genereren datasets, ... enz.

Binnen de Langetermijnvisie Onderzoek en Monitoring (LTV O&M) is een van de kerntaken het opzetten van één gezamenlijk(e)

inventaris/informatiesysteem om een helder beeld te krijgen van dit grote aanbod aan onderzoeks- en monitoringsprogramma's in zowel Vlaanderen als Nederland. Zo'n systeem is in opbouw, het kreeg de naam Scheldemonitor mee, net zoals deze rubriek in de Scheldenieuwsbrief.

Sinds 2004 is de Scheldemonitor voor iedereen toegankelijk via het internet op [www.scheldemonitor.be](http://www.scheldemonitor.be) of [www.scheldemonitor.nl](http://www.scheldemonitor.nl). Hier kan men vanuit verschillende ingangen de inhoud bevroegen en opzoeken doen naar instituten, personen, publicaties, projecten, datasets en kaarten. Alle informatie is terug te vinden onder 9 verschillende thema's: systeemkenmerken, scheepvaart, vaarweg, veiligheid, natuur, milieu-kwaliteit, vis- en visserij, bestuurskunde en recht, methodes en technieken.

Om de gebruiker nog beter te kunnen informeren, zal dit voorjaar een interactieve kaart worden uitgewerkt, die toelaat op een eenvoudige manier het informatiesysteem te bevroegen. De bedoeling is dat door het selecteren van een bepaalde locatie op een kaart een overzicht wordt getoond van het onderzoek en de monitoring die daar wordt uitgevoerd.

Pieter Deckers  
Scheldemonitor

### INFORMATIE:

[www.scheldemonitor.be](http://www.scheldemonitor.be)  
[www.scheldemonitor.nl](http://www.scheldemonitor.nl)



*Kees den Hollander (m) en Herman Zwijnenberg (r) in gesprek met een bemanningslid (l) van een Russisch schip dat in Vlissingen-Oost ligt om agrarische producten te laden.*

## Het haventeam, oog en oor van politie in Zeeuwse havens

***Sinds zes jaar heeft de politie in Zeeland een haventeam dat zich speciaal richt op de havens, vooral Vlissingen-Oost en de Kanaalzone. Samen met de Koninklijke Marechaussee surveilleert het team dagelijks in de Zeeuwse havens. "Het havengebied is een wereld op zich waar van alles gebeurt", verklaart Kees den Hollander van politie Zeeland. En daarbij gaat het vaak om andere zaken als in de stad, blijkt uit zijn relaas. Een inkijkje in de wereld van de politie, smokkelaars en de naweeën van 11 september 2001.***

De uitleg van Den Hollander en zijn collega's Stan Goud en Herman Zwijnenberg leert dat het haventeam een veelomvattend takenpakket heeft. Zo richten de agenten zich op verkeer en vervoer, goederen en personen, veiligheid, smokkel, verdovende middelen, illegalen en noem maar op. "Zo'n havengebied kent een heel eigen problematiek. Hangjeugd en burenruzies komen we niet tegen, maar wel eens een conflict tussen vrachtwagenchauffeurs. Als haventeam komen we vaak het eerst in aanraking met een calamiteit. We verlenen eerste hulp,

regelen het verkeer, stellen sporen veilig en maken foto's. Vaak moeten we dan andere diensten inschakelen, zoals douane, recherche of arbeidsinspectie. In het havengebied zijn tientallen diensten actief en met al die diensten onderhouden we nauwe banden", vertelt Den Hollander.

### **SMOKKELAARS**

Het haventeam begon in oktober 2000 in het kantoor van de douane in Vlissingen-Oost. Wegens ruimtegebrek verkasten de medewerkers in 2002 naar hun huidige plek in het gebouw van de Koninklijke

Marechaussee in de stad Vlissingen. Maar daarmee is het nog niet gedaan met de verhuizingen, want komend najaar gaan ze naar het in aanbouw zijnde IBT-gebouw aan de Finlandweg in Vlissingen-Oost, een trainingscentrum voor politie met onder meer een schietbaan, sporthal en een stormbaan. Behalve het haventeam worden nog twee andere politieteams in het IBT-centrum (Integrale Beroepsvaardigheids Training) gehuisvest. Den Hollander: "Dan zitten we weer in het hart van ons werkgebied en dat is natuurlijk een belangrijk voordeel." De huidige plek bij de Koninklijke Marechaussee biedt echter onmiskenbare voordelen. Den Hollander: "We voeren gecombineerde patrouilles uit. Meestal met z'n tweeën: iemand van ons team en iemand van de marechaussee. De Koninklijke Marechaussee heeft specifieke taken voor

grensbewaking, zoals het controleren van paspoorten en zeemansboekjes van opvarenden van inkomende zeeschepen. Ze zijn verantwoordelijk voor alle in- en uitreizende zeeschepen, inclusief de controle op illegalen. De marechaussee heeft ook een algemene opsporingsbevoegdheid en kan daardoor overschakelen naar andere politietaken - wij gaan echter ook altijd mee aan boord. Wij hebben vooral een signalerende functie. Als we twijfelen aan de technische staat van zo'n schip schakelen we de scheepvaartinspectie in of de waterpolitie van het Korps Landelijke Politiediensten (KLPD). Als we hele sloffen sigaretten aantreffen, wat nogal eens voorkomt, halen we de douane erbij. Die zoekt zo'n schip dan helemaal af."

### **VLAAMSE HAVENS**

De havenpolitie in de Zeeuwse havens heeft goede contacten

met de collega's van de havens in Antwerpen en Gent. "We komen iedere twee maanden bij elkaar om operationele informatie uit te wisselen", zegt Den Hollander. Ook de Vlaamse havens van Zeebrugge, Oostende en Nieuwpoort zijn bij dit overleg betrokken, evenals de waterpolitie van Hansweert, Terneuzen en Vlissingen. "Zonodig weten we elkaar natuurlijk ook op andere momenten te vinden." De politie van Antwerpen en Gent heeft overigens een breder takenpakket dan haar Zeeuwse collega's. Den Hollander: "Onze taken blijven beperkt tot de wal. Op het water neemt de waterpolitie alle politietaken waar. De scheepvaartpolitie in de Antwerpse en Gentse havens voert alle politietaken uit, op het land én op het water."

#### CRIMINELE LIJNEN

In elke zeehaven zitten rederijen en andere bedrijven die spullen verschepen naar vaste bestemmingen. Afhankelijk van de bestemming zijn dergelijke lijnen meer of minder interessant voor criminele figuren. Den Hollander noemt als voorbeelden drugssmokkel en export van gestolen auto's.



De controle op de naleving van milieuwetten in het havengebied hoort ook tot de taken van het haventeam.

"Je kunt je voorstellen dat een drugsbende probeert mee te liften op een lijn tussen Venezuela en een West-Europese haven. Evenzo zijn bestemmingen in Afrika interessant voor exporteurs van gestolen auto's. In grote havens als Rotterdam en Antwerpen zijn veel meer van dergelijke risicolijnen, maar wij hebben er ook heel nadrukkelijk mee te maken."

Zo kent Vlissingen-Oost een omvangrijke export van gebruikte auto's. Het haventeam controleert regelmatig op gestolen voertuigen. Stan Goud: "Zien we een verdachte auto, dan voeren we een

oppervlakkig technisch onderzoek uit. Als de verdenking terecht is, schakelen we mensen in van de FTO (Forensisch Technische Ondersteuning). Die zijn gespecialiseerd in het traceren van weggewerkte chassisnummers en dergelijke zaken. Het is onze taak om criminele lijnen bloot te leggen en gegevens aan elkaar te koppelen. Het spreekt vanzelf dat we hierbij intensief met andere havens samenwerken, ook internationaal."

#### INTERNATIONALE VEILIGHEIDSCODE

Na de aanslagen op het World Trade Centrum in New York

(11/9) zijn de veiligheidseisen in zeehavens aanmerkelijk verscherpt. Onder grote druk van Amerika is een internationale veiligheidscode ingevoerd: ISPS (international ship and port security). Het is voor havenbedrijven van groot belang om aan deze norm te voldoen. In Vlissingen-Oost en Terneuzen zijn ongeveer veertig bedrijven ISPS-gecertificeerd. Ze moeten onder meer voldoen aan strikte voorwaarden voor toegankelijkheid. Tijdens de dagelijkse surveillances let het haventeam op de naleving. Wat dat inhoudt blijkt al snel tijdens een ritje met Den Hollander en Zwijnenberg door de Vlissingse haven: alleen bezoekers met een speciaal pasje kunnen de bedrijfssterreinen op. De havenagenten geven de bezoeker een inkijkje in hun dagelijks werk. Rijdend langs een terrein waar gebruikte auto's staan opgeslagen signaleert Kees een verdachte activiteit die nadere inspectie vereist maar waar hij om tactische redenen niet meteen op af gaat. "Hier komen we vanmiddag nog wel terug."

Lex Kattenwinkel

## Gespot! Fort Ellewoutsdijk



Fort Ellewoutsdijk stamt uit 1830. Het is gebouwd ter verdediging van de Westerschelde en de scheepvaart naar Antwerpen. In 1981 kocht Natuurmonumenten het fort omdat het een verbinding vormt tussen de natuurgebieden Zuidgors en Inlaag 1887. Op het fort broeden onder meer de gekraagde roodstaart en boerenzwaluw.

#### VERREKIJKER

Vorig jaar plaatste Natuurmonumenten bovenop het fort een vogelkijker. Kinderen, toch al onder de indruk van span-

nende kazematten en gewelven in het soldatenonderkomen, kijken er graag door. Op de Westerschelde zie je de containerreuzen ineens wel heel dichtbij en wie weet kun je een zeehondje ontdekken. Aan de landkant zie je vooral bij hoogwater een indrukwekkende hoeveelheid vogels. En soms is het kijken naar je vriendje gewoon het allerleukst.

Het fort is dagelijks geopend van 10.00 – 17.00 uur.

Jolanda Duinkerke

## Een natuurwachter voor alle seizoenen

**Je kan het niet gek genoeg bedenken of Johan Foqué heeft het wel gedaan: electricien, sloopwerker, scheepshersteller, scheepsbouwer, petrochemietechnicus, lasser, metselaar, wachter van waterwegen, brugdraaier, verwoed paardenfokker, gedreven bijenteler en ...bezielde natuurwachter. Een veelzijdig ambtenaar met een brede visie op natuur en natuurbeheer.**

"Geboren en getogen in Blaasveld heb ik mijn kinderjaren doorgebracht in het domeinbos Broek van Blaasveld met vissen, zwemmen en het strikken van wild- een techniek die we leerden van grootvader die jachtwachter was in het domeinbos van het Scheyvaerthof. Niemand mocht het weten", stelt Johan laconiek, "want dat was stroperij!" Johan groeide op in de natuur die ook nu zijn woning omringt. Na de tweede wereldoorlog werd het hooi- en weideland door Union Match (dé luciferfabriek) bebost met robusta-populier. "Nu wordt weer hooiland gecreëerd en streeft de natuurinrichter naar een meerzijdig loofbosbestand." Een modelstudent was hij niet: het college van Boom ontvluchtte hij na amper één jaar maar aan het Technisch Instituut van Willebroek haalde hij zijn diploma elektronica. "Ik vond zoveel zaken interessant. Zo haalde ik bijvoorbeeld het stuurbrevet van schipper."

### BEZIGE BIJ

Johan doorzwom heel wat watertjes tot hij als geschoold werkman A aan de slag kon voor de bediening van de Boulevardbruggen over het Zee-kanaal Brussel-Schelde. "Dat was rond 1983", peinst Johan, "nadien was ik wachter van de waterwegen en dijkwachter op de Leuvense vaart. In 1997 maakte ik promotie tot natuur-

wachter. Ik kreeg alle natuurgebieden in het Zeescheldebekken in de provincies Antwerpen en Oost-Vlaanderen onder mijn bevoegdheid. Maar dra kwam versterking opzetten. Nu houden zes collega's samen met Johan de natuurwacht.

### UITGEBREID TAKENPAKKET

Als volleerde terreinkenner staat Johan in voor bewaking, toezicht en beheer van de eigen natuurgebieden en die van onder andere gemeenten en natuurverenigingen. Ook is hij belast met controle op de uitvoering van natuurbeheersplannen en op de toekenning van subsidies, de handhaving van het jacht-, natuur- en mestdecreet en van de wet op de vogelvangst. Daartoe beschikt de natuurwachter over politionele bevoegdheid. Milieu-educatie, adviesverlening, controle op transport van beschermde diersoorten, het aansturen van eigen arbeiders en toezicht op kleine aanplantingen behoren eveneens tot zijn dagelijkse werk. Hij is tenslotte nog betrokken bij de inventarisatie van flora en fauna. Al met al een enorm pakket, maar dat deert hem niet.

Een goede herinnering heeft Johan aan zijn assistentie bij de legalisatie van de fuikvisserij op de Zeeschelde afwaarts Antwerpen. "We controleerden de fuiken op exoten en rode lijst-soorten zoals de rivier-



prik. De bedreigde soorten schonken we terug aan de Schelde. We controleerden daarnaast of de vissers de paling in de fuiken niet voor consumptie meenamen. Het gehalte aan PCB's ligt immers nog altijd boven de Belgische norm maar niet (meer) boven de Nederlandse, een vreemde situatie binnen een één geworden Europa, niet?"

### REALIST

Dit leidt tot bespiegelingen over de milieukwaliteit van de Schelde. Is het nu beter of slechter gesteld met de rivier? Johan is een realist: "Ik stel vast dat de zuiverheid van de rivieren toeneemt maar dat de slibkwaliteit nog zeer te wensen overlaat. Veel heeft te maken met de toevoer van water uit de sterk vervuilde Zenne en van beken zoals Laak en Aa. Dat zijn echte black points die dringend moeten worden aangepakt." Maar de realist blijkt ook gedreven: "Ik geloof in ruimte geven aan de rivier en in integraal beheer van water, natuur, landbouw, industrie, scheepvaart en recreatie; je moet dat allemaal werkelijk in zijn samenhang oplossen wil die oplossing ook duurzaam zijn. Ik wil er alvast voluit voor gaan!"

Michel De Smet

### COLOFON

De Schelde Nieuwsbrief is een gezamenlijke Nederlands-Vlaamse kwartaaluitgave van het Schelde InformatieCentrum. Abonnementen zijn gratis.

De nieuwsbrief valt onder verantwoordelijkheid van de in het Bestuurlijk Overleg Westerschelde participerende organisaties, de Administratie Waterwegen en Zee- wezen, AMINAL afdeling Natuur en het Instituut voor Natuurbe- houd. Deze uitgave wordt mede mogelijk gemaakt door de financiële steun van het Europese LIFE project MARS.

De in de nieuwsbrief gepubliceerde meningen weerspiegelen niet noodzakelijkerwijs het beleid van de participerende organisaties.

### SCHELDE INFORMATIECENTRUM

Poelendaelesingel 18,  
Postbus 8039  
4330 EA Middelburg  
Telefoon +31 (0)118 622888  
E-mail: info@scheldenet.nl  
Coördinator: Anja Phernambucq

### Schelde InformatieCentrum op Internet

[www.scheldenet.be](http://www.scheldenet.be)  
[www.scheldenet.nl](http://www.scheldenet.nl)

### CORRESPONDENTIEADRES BELGIË

Schelde InformatieCentrum/  
Vlaanderen  
P/a VLIZ  
Wandelaarkaai 7  
8400 Oostende  
Telefoon +32 (0)59 342144  
info@scheldenet.be

### REDACTIE

Bregje Beyst, Steven De Froy,  
Else De Schryver, Michel De Smet,  
Lisette van Rij, Ben Sinke,  
Rob Termaat, Ingrid Verbessem,  
Katrien Weyn

### EIND- EN HOOFDREDACTIE

Laurens Vogelezang, respectievelijk Jolanda Duinkerke

### ILLUSTRATIES

Lex Kattenwinkel, Projectbureau  
Zwakke Schakels, MVG, Schelde-  
monitor, Michel De Smet

### VORMGEVING EN PRODUCTIE

⊗ Grafisch Bedrijf Pitman, Goes

### OPPLAGE

3500

### OVERNAME VAN ARTIKELEN

Overname van artikelen is mogelijk met bronvermelding en na toestemming van de redactie.

ISSN 1382-9513