

## WEER- of DONDERGLAZEN TE OOSTENDE

door J.B. DREESEN

Een zeer eigenaardig voorwerp is het WEER of DONDERGLAS, ook wel DONDERFLES of WATERBAROMETER geheten.

Dit, uiterst zeldzaam geworden, toestel is geheel in glas, met een bolvormige voorkant en een vlakke achterzijde. Het lijkt wat op een vogelfontein, doch heeft een hoge tuit zoals een ouderwetse koffiekant. Aan de bovenkant is het voorzien van een ophangoog.

Nadat het met water gevuld is, tot een peil dat boven de verbinding van tuit en glas ligt, wordt het met de vlakke achterzijde aan de wand gehangen. Aan de stand van het water in de tuit kan men dan het weer voorspellen. Bij bestendig weer blijft het water in in glas en tuit op gelijke hoogte. Bij mooi weer zakt het naar de bodem van de tuit, terwijl het bij slecht weer stijgt en soms uit de tuit druppelt.

Sommige van deze weerglazen zijn echte kunststukjes van de glasblaaskunst. Zoals die waarvan de tuit en de zijkanten met een "hanemotief" versierd zijn.

Het weerglas is een zeldzaamheid in onze musea voor volkskunde en ook in onze taal zijn er slechts enkele sporen van overgebleven. En toch is het een voorwerp dat eigen is aan de Lage Landen bij de zee. Zo citeert het "Woordenboek van de Nederlandse Taal" onder het trefwoord DONDERGLAS de auteur DONKERS (blz. 339) die het volgende schrijft :

"Wij zijn de eerste uitvinders van de Donderglazen, welke werking nog niet begrepen wordt door de gemene filosofen, die waanen dat men dezelfde voorzeggingen kan trekken door het vergelijken van een barometer en een thermometer".

Ook de Engelsen beschouwen de weerglazen als eigen aan de Lage Landen. Dit blijkt ondermeer uit een bijdrage van de Engelse auteur H.R. ADDISON in zijn reisboek "BELGIUM AS SHE IS" (blz. 227) in 1848 te Brussel uitgegeven. Hij schrijft daarover het volgende : "Men heeft in België een soort barometer, die bij ons in Engeland onbekend is, van een eenvoudig en onfeilbaar type. Het toestel is geheel uit glas, wel gelijkend op een vogelfontein, doch de tak gaat omhoog als de tuit van een koffiekant. Het toestel wordt half gevuld met water en men voorziet het weer volgens de stand van het water in deze tuit. Bij slecht weer stijgt het water en loopt soms over, bij mooi weer zinkt het tot de bodem van de tuit. Dit is het natuurlijk gevolg van de luchtdruk op het water, een kind zal weten dat deze proef niet anders dan juist kan zijn. Het verwonderd me dat men bij ons in Engeland dat ook niet probeert".

In onze streken werden weerglazen genoteerd in Westerlo, Tongerlo, Nevele en Brugge. Volgens antiekexperten dateerden ze van de 17de tot de 19de eeuw.

Het vroegere museum van Folklore te Antwerpen bezat één exemplaar. In het museum van Volkskunde te Gent staan er twee. De heer PLATTEEUW uit Brugge had tot voor enkele jaren een tweetal van deze voorwerpen in zijn bezit. Onlangs zag ik een exemplaar in het museum voor Volkskunde te Dover (Eng). Men kon me echter niet zeggen waar het vandaan kwam.

Er bestaan verschillende modellen die van kort gestuikt en buikig en ongeveer 18 centimeter hoog naar hoog en smal gaan die tot 36 centimeter hoog kunnen zijn.

Uit het voorgaande blijkt dat het hier om een volksinstrument gaat dat voornamelijk in het binnenland thuishoort.

Na het verschijnen van een bijdrage over het onderwerp in het maritiem tijdschrift NEPTUNUS zijn nu plots, tot mijn groot genoegen, een paar exemplaren van dit eigenaardig voorwerp in onze kuststreek opgedoken.

Een eerste exemplaar is in het bezit van onze voorzitter, de heer August VAN ISEGHEM. Het kwam uit de bezittingen van zijn overgrootvader, Thomas VAN ISEGHEM (°1801 - †1863) die gehuwd was met Virginie OCKET (°1804 - †1889).

Thomas VAN ISEGHEM dreef handel in scheepsbenodigdheden. Hij had een pakhuis in de Christinastraat rechtover de Euphrosina Beernaertstraat.

Sedert zijn jeugd hing het instrument in het huis van zijn ouders. De voorzitter had het meegekregen toen hij huwde en had het een plaats gegeven in zijn eigen woonst. Hij wist dat het iets te maken had met de weersvoorspelling maar de juiste werkwijze was in de nevel van het familiegeheugen verdwenen. Door de bijdrage in NEPTUNUS kwam er plots weer klaarte in de duisternis. Het exemplaar in zijn bezit is in zeer goede staat. De afmetingen ervan zijn de volgende : lengte over alles 31 cm; grootste breedte 12 cm; grootste dikte 7 cm. Net als andere gekende exemplaren heeft het glas een platte achterkant. De zijwanden hebben elk een enkele rij van 10 kammen (in de rechtse kammenrij is de tweede kam, van boven naar beneden, gedeeltelijk afgebroken). Het draaigoog heeft een buitendoormeter van 4,5 cm terwijl de oogholte 2,5 cm in diameter is. De tuit heeft zes kammen en staat licht uit de haak (naar rechts). Dit laatste geeft een mate van kwaliteit van het handwerk. Figuur 1 geeft een tekening van het VAN ISEGHEM-exemplaar. Het wijkt in constructie licht af van de Tongerlo en Nevele exemplaren in figuur 2.

Een tweede exemplaar werd gerapporteerd door de heer Jacques BONNEVIE, directeur van de firma VALCKE. Het is echter beschadigd zodat de juiste afmetingen niet goed meer te reconstrueren zijn.

Een derde exemplaar, ditmaal in moderne uitvoering van de soort die voor enkele jaren in beperkt aantal door de Maritieme Stichting in Nederland op de markt werden gebracht, werd ons gerapporteerd door Mevrouw DEGRAEVE-BEULENS.

Op het eerste zicht is dit een goede oogst voor onze kust.

Een vraag die zich steeds stelt is deze van de ouderdom van dit soort instrumenten. WEYNS<sup>†</sup> citeert enkele auteurs die 17de en 18de eeuw opgeven. We hebben echter een referentiepunt, namelijk dit waarbij we weten dat het instrument door de PILGRIMFATHERS gebruikt werd als weerkundig instrument aan boord van de MAYFLOWER toen zij in 1620 van het oude continent overstaken naar Noord-Amerika.

De PILGRIMFATHERS waren een groep geloofsvervolgden die in 1581 van Engeland uitweken naar Holland. Een aantal onder hen vestigde zich in 1609 te Leiden. Een deel van de Leidse groep besloot in 1620 naar Noord-Amerika te emigreren. De zeereis begon in het voormalige Delfshaven aan boord van een 60 tons zeilscheepje, de SPEEDWELL genaamd. Hun eerste bestemming was Southhampton

aan de Engelse zuidkust waar medereizigers wachtten aan boord van het 180 ton metende zeilvaartuig de "MAYFLOWER". Aanvankelijk werd de overtocht naar de oostkust van Noord-Amerika met beide schepen vanuit Southhampton begonnen. Na veel tegenslag en herhaalde terugkeer naar Zuid-Engeland werd de reis over de Noord-Atlantische Oceaan alleen door de "MAYFLOWER" gemaakt.

Tot daar deze korte geschiedenis van de PILGRIMFATHERS. Waar zit nu het verband met ons weerglas? Op deze lange reis over de oceaan was de scheepvaart toen, veel afhankelijker dan nu van het weer. De PILGRIMFATHERS hadden zich hiertegen zo goed mogelijk menen te wapenen door een exemplaar aan boord te nemen van dat eigenaardig instrument, het weerglas, dat ze tijdens hun verblijf in Leiden hadden leren kennen en waarderen. Een typisch stuk huisraad werd aldus gepromoveerd tot een maritiem instrument.

Waar en wanneer het werd uitgevonden en door wie zal waarschijnlijk wel een raadsel blijven, maar het feit is dat het voorname-lijk bekend was in onze eigen streken, in het toenmalige Holland en in Noord-Duitsland.

Vermits de PILGRIMFATHERS het op hun reis in 1620 gebruikten, moet het toestel al van voordien in gebruik zijn in de steden en op het platteland van de Lage Landen bij de zee. Hoogst merkwaardig is echter dat de barometer, zoals we die thans kennen, slechts in 1638 door TORRICELLI werd uitgevonden. Dit wil zeggen dat 18 jaar voor TORRICELLI zijn uitvinding deed, de PILGRIMFATHERS in de Lage Landen een toestel leerden kennen waarmee de luchtdruk kon bepaald worden. Waaruit eens te meer blijkt dat er in de wereld weinig nieuws is.

Wat blijft er over dit instrument nog bestaan in onze taal?

Het "WOORDENBOEK VAN DE NEDERLANDSE TAAL" vermeldt het woord DONDERGLAS als : ...een instrument dat onweders voorspelt...

De "Dikke" VAN DALE citeert onder GLAS 7 : bij verkorting in bepaald verband : Horlogeglas...Lampeglas...(scheepv.) weerglas, barometer : het glas is gezakt.

J. VERSCHUEREN in zijn "MODERN WOORDENBOEK" zegt : WEERGLAS : 1. glas dat de weersgesteldheid aanwijst nl. a. barometer. b. baroskoop. 2. Uitbr. (van 1 a) barometer en termometer op eenzelfde plank.

J. VAN BEYLEN in zijn "ZEILVAARTLEXICON" zegt : GLAS : gemeenzame benaming door zeelui gegeven aan een barometer : het glas valt, het glas stijgt; de barometer daalt of stijgt. Ook weerglas of barometer genoemd.

De "MARITIEME ENCYCLOPEDIË" deel 3 spreekt van : GLAS : 1. Zandloper; 2. Spreekterm voor barometer. Zegswijze; het glas rijst of valt.

Wijlen Dr. WEYNS behandelde het in zijn monumentaal werk over HUISRAAD IN VLAANDEREN onder het hoofdstuk MATEN EN GEWICHTEN en geeft als naam DONDERFLES, DONDERGLAS of WEERGLAS.

In BIEKORF 1955 (blz. 282) wijdde M.P. (PLATTEEUW) een bijdrage over dit instrument dat hij een WATERBAROMETER noemt.

Van mezelf verscheen er in NEPTUNUS 23ste jaargang nr 5 blz. 45-47 een bijdrage over het WEER of DONDERGLAS als maritiem instrument.

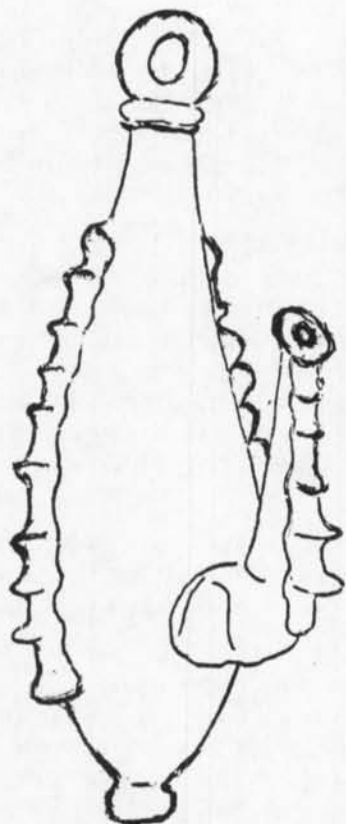


fig 1 . Het "VAN ISEGHEM" weerglas

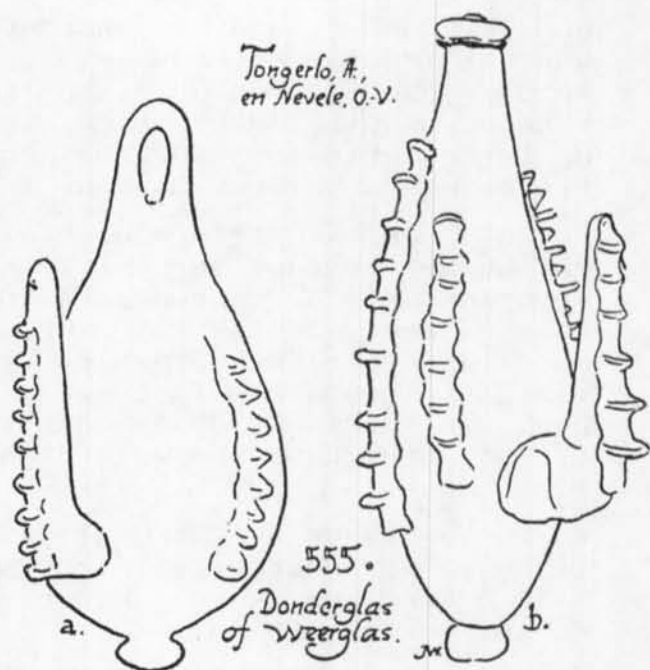


fig 2 : twee weerglazen uit Dr. WEYNS & HUISRAAD IN VLAANDEREN  
hoofdstuk : Maten en gewichten  
blz 982 en 983

fig 4 : de werking van het weerglas

fig 3 : Een modern weerglas zoals het door de Maritieme Stichting voor enkele jaren op de markt werd gebracht.



Een WEERGLAS in moderne uitvoering.



In de tuit staat het water lager. Hoge druk, goed weer.



In de tuit staat het water op gelijke hoogte. Bestendig weer.



De waterstand in de tuit is gestegen. Verminderende druk, slecht weer op komst.



Het water druppelt uit de tuit. Een zware storm nadert.