

door Germain BILLIET

Mijn molenopstel nl. "Omtrent de Albertusmolen in Mariakerke" (De Plate, januari 1995, p. 10-16) heeft respons gekregen. Ik bekwam nieuwe gegevens waardoor ik sommige beweringen kon aanvullen of preciseren.

1. Een eerste aanvulling betreft de houten graanwindmolen (kad. A 22b) opgericht op het voormalige Galgeveld (tussen Mac Leodplein en Molenstraat - cf. mijn molenopstel, p. 12).

Uit de bijdrage van Dan. FARASYN : "Het eerste Park Leopold" (De Plate, december 1994, p. 311) - bijdrage die ik pas na het inleveren van mijn molentekst leerde kennen - vernemen we dat op 6 juni 1839, in dat eerste Leopoldpark op het Hazegras, onteigeningen werden doorgevoerd, noodzakelijk wegens de aanleg van het tweede voorlopig spoorwegstation. D. FARASYN noteert daarbij : "Dit gold voor twee molens, de resten van de Ste Catharinakreek, enz."

Zo weten we nu dat de winmolen die Pier Jan DECLERCQ begin 1840 van het Hazegras naar dat Galgeveld (bij Petit Paris) haalde, uit dat eerste Leopoldpark kwam.

2. Mijn stille klacht dat ik nog geen kaart of afbeelding met die twee Mariakerkse molens gevonden had, wekte een dubbele reactie.

Dan. DESCHACHT, ijverig Platelid, signaleerde mij - tot mijn verbauwereerdheid - dat er wel zo'n afbeelding bestond en dat die notabene in De Plate verschenen was, haast tien jaar geleden. En inderdaad. Niemand minder dan onze voorzitter, August VAN ISEGHEM, had in 1985 (nrs. 3, 4, 6-9, 10 en 12) en in 1986 (nrs. 1, 2, 3, 4, 9 en 10), in 11 fragmenten dus, een merkwaardige kaart van onze stad gepubliceerd. Een hoogst verdienstelijk initiatief dat mij ontgaan was.

Het betreft een uniek stadsplan van Oostende waarvan ons heemmuseum een afdruk bezit die een tijdje geëxposeerd werd. Ik heb dat plan ooit met veel interesse bekenen. Omdat ik toen geen benul had van die twee windmolens bij Petit Paris, heb ik ze op die grote kaart ook niet gezien. En de hele zaak was ik vergeten.

Dat plan (ik citeer hier enkele technische gegevens uit de eerste bijdrage van A. VAN ISEGHEM : De Plate, maart 1985, p. 22) meet ca. 105 x 60 cm. en dateert uit ca. 1878-1880. Het werd getekend door een zekere Charles DE BRUGADAL over wie ik niets heb achterhaald. De fotogravure voor de druk werd uitgevoerd door A. MICHELET uit Parijs. Het plan zelf werd uitgegeven door J.B. GODTFURNEAU, een boekhandelaar die dicht bij het Hulp- of Ulepoortje woonde (cf. A. VAN CAILLIE, Oud-Oostende in Beeld, III, nr. 3). (Volgens de Oostendse "Almanach du Commerce.." van STRACKE uit 1886 woonde die J.B.G. : Langestraat 53). Originale afdrukken van dat plan zijn zeldzaam. De "Iconografie" van A. VERBOUWE kent het zelfs niet.

Dat fameuze stadsplan is eigenlijk een luchtgezicht van Oostende getekend van uit een denkbeeldig punt boven zee (ter hoogte, schat ik, van de Vlaanderenstraat) en reikt voorbij de toenmalige stadsgrenzen. Alle gebouwen en huizen zijn erop weergegeven zodat de analyse ervan de spectaculaire ontwikkeling van alle stadsdelen duidelijk maakt. Dat geldt vooral voor de vuurtorenwijk, de haveninrichting, het visserskwartier, het stadscentrum, het Hazegras met het Bosje, de (vroegere) hospitaalwijk en het westkwartier.

Onze twee molens staan op twee fragmenten afgebeeld nl. A : De Plate, 1985 april, p. 19 en B : De Plate, 1986 oktober, p. 86. A is duidelijker afgedrukt dan B. Op geen van beide is precies uit te maken of de oostelijke molen (kad. A 19) de stenen molen van LELEU is. Petit Paris is heel schaars, de (latere) Alf. Pieterslaan dunnetjes bebouwd. De Koninginnelaan, de Torhoutse- en de Nieuwpoortsesteenweg (wat ervan te zien is) liggen nog zo goed als kaal. Van een stratennet aan weerszijden van die twee steenwegen is er nog geen spoor.

Daarmee heeft onze voorzitter dat merkwaardig plan van Oostende weer in de actualiteit gebracht. Maar hij niet alleen. Na de mededeling van D. DESCHACHT maakte Jean POTTIEZ (ook Platelid) mij erop attent dat het Brugadalplan opnieuw - helaas in beperkte oplage - was uitgegeven in 1987 en wel door de Koninklijke Geneesherenvereniging van Oostende, n.a.v. haar 75-jarig bestaan. Die actie is vrijwel onopgemerkt voorbijgegaan.

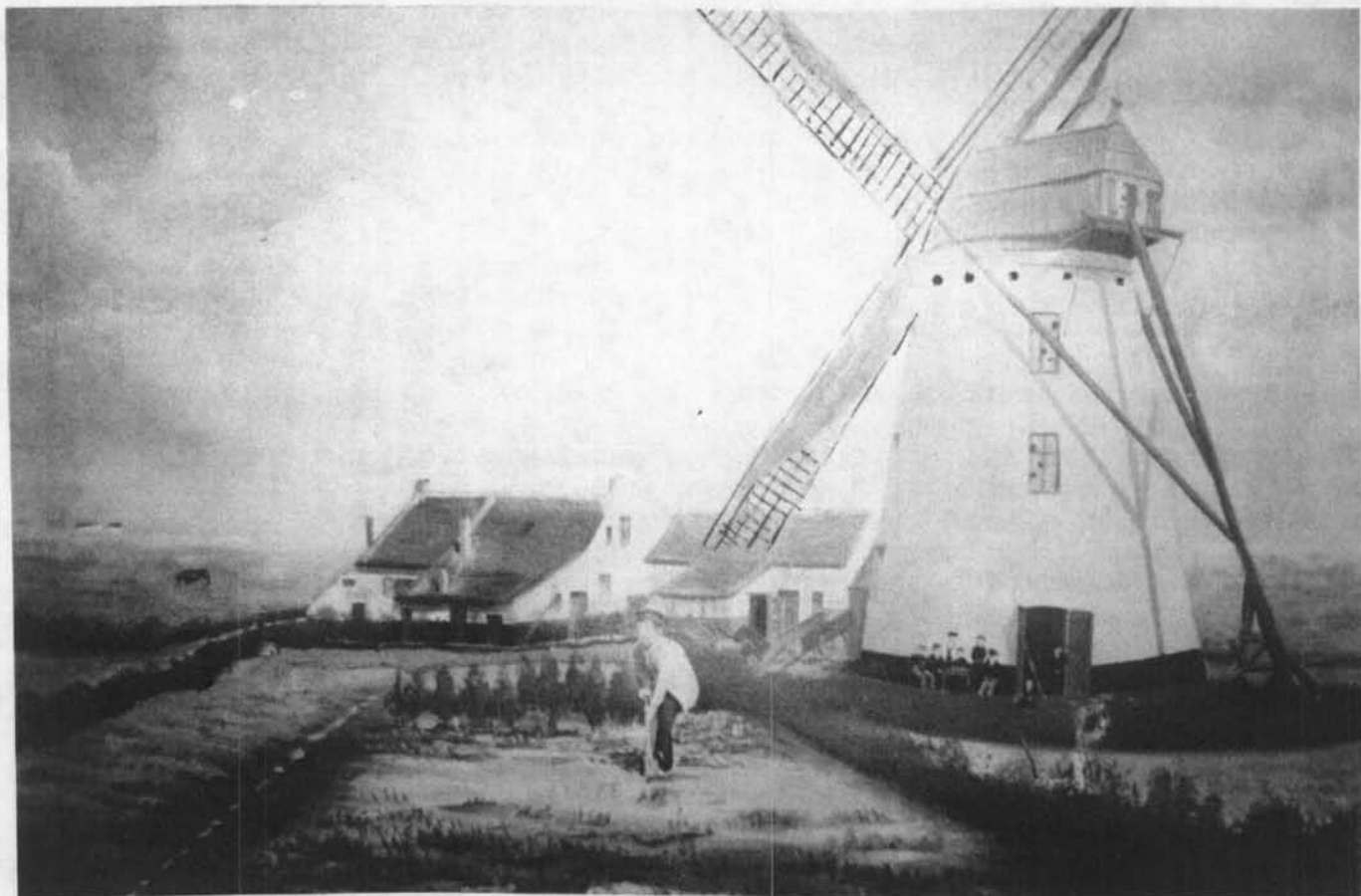
De tweede reactie deed me denken aan Marc SLEENS detective Van Zwam en zijn loupe. A. BEIRENS (nog een Platelid) belt mij op : "Die twee intrigerende molens staan op een foto van 1872 in VAN CAILLIE !". En jawel ! Ik vind het ongewone konterfeitsel in Van Caillies onschatbare verzameling : deel III, nr. 17. Hier komt de loupe te pas. De foto, opgenomen vanaf het zeestation, is een gezicht op het eerste handelsdok waar aanpassingswerken worden uitgevoerd. Aan weerskanten van een kleine kraan links, zie je, in de richting van Petit Paris, heel schimmig, de wieken van de twee molens. Een loupe is hier haast onmisbaar. A. BEIRENS is zo vriendelijk geweest mij een vergroting van de foto te bezorgen zodat ik Van Zwams vergrootglas niet meer nodig had. Nu zie ik duidelijk dat de molen rechts de grootste van de twee is m.a.w. de stenen molen van LELEU.

3. Het Platemuseum (onvoldoende bekend en dus te weinig bemind) leverde nog een merkwaardige bijdrage tot onze molenkennis. In de loop van 1986 kreeg ons museum een schilderij getiteld : de molen van LELEU en getekend A. HERMÉ. Op een brief de naam van de schenkers : VERMEIRSCH-LELEU. Na enig speurwerk konden we de meeste vragen beantwoorden. Die LELEU was de kleindochter van mulder Augustus LELEU (1829-1900 - cf. mijn molenopstel, p. 12) nl. Laura Clementina Eugenia LELEU, en van Elise, Clémence VERMEIRSCH (Nieuwpoort 1906-). De schilder konden we dus gemakkelijk thuisbrengen : Eugène HERMÉ (Oostende 1868-1940) was de broer van Elise HERMÉ en dus de oom van Laura.

En nu het doek. Het is een olieverfschilderij van 73 x 48 cm. en stelt een grote stenen molen voor. Dat is de oostelijke van de twee molens bij Petit Paris (dad. A 19) waarop Augustus LELEU gemalen heeft.

Het werk heeft geringe artistieke waarde maar betekent voor ons een historisch monument. De witgekalkte molen, rechts en gezien van uit het oosten, vult meer dan een derde van het doek. Het is

DE MOLEN VAN LELEU



Copy van schilderij, olie op doek, uit de verzameling van de Oostendse Heemkring DE PLATE

een bovenkruiser met twee zolders. In het deurgat een man en een kind. Links van de open deur staan en zitten zes personen bij een kleine tafel. Links van de molen twee huisjes met lage rode daken. Vóór het rechtse huis een handkar en een tweewielige wagen. Helemaal links een grof gesuggereerde weide waarin een koe graast. En in de verte, tussen een paar huisjes, een kerktoren, vermoedelijk die van Leffinge. Want zo ongehinderd is er het uitzicht. Op de voorgrond, ruw uitgevoerd, de groentetuin waarin een man staat te spitten.

Bijzonder treffend op dat schilderij is de landelijke open ruimte daar bij Petit Paris. Dat strookt met wat het plan van DE BRUGADAL ons leert.

Het doek moet geschilderd zijn vóór de oprichting van het Wezengesticht aan de Nieuwpoortsesteenweg (geopend 06.05.1887) want daar is geen glimp van te zien. E. HERMÉ was toen 19 jaar. Dat is erg jong, maar het kan. In elk geval illustreert het schilderij op zijn manier de westelijke expansie van onze stad. En openbaart het ons, verrassend genoeg, een pastoraal Petit Paris.