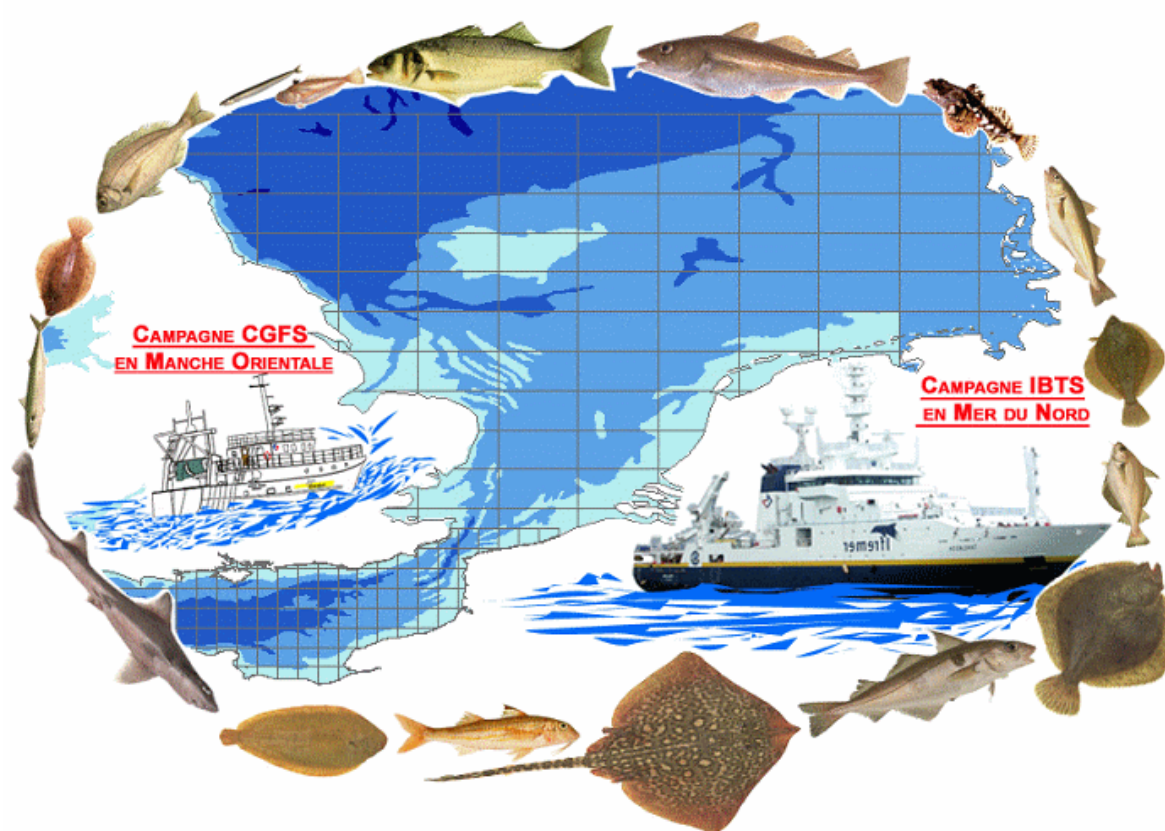




Fiches d'aide à l'identification

Poissons et céphalopodes

de Manche et de mer du Nord



Fiches d'aide à l'identification
Poissons et céphalopodes
de Manche et de mer du Nord

Fiche documentaire

Numéro d'identification du rapport : Diffusion : libre : <input checked="" type="checkbox"/> restreinte : <input type="checkbox"/> interdite : <input type="checkbox"/> Validé par : Adresse électronique :	date de publication : nombre de pages : 29 bibliographie : oui illustration(s) : oui langue du rapport : français
Titre de l'article	
Contrat n° Rapport intermédiaire <input type="checkbox"/> Rapport définitif <input checked="" type="checkbox"/>	
Auteur(s) principal(aux) : François Garren Yves Vérin Jean-Louis Dufour	Organisme / Direction / Service, laboratoire IFREMER/DRV/RH IFREMER/DRV/RH IFREMER/DRV/RH IFREMER/DRV/RH
Collaborateurs (s) : Pierre PORCHE (crédit photo) Jean-Jacques VAYNE (crédit dessins)	IFREMER/DRV/RH IFREMER/DRV/RH
Résumé : Ce document présente des fiches d'aide à l'identification des principales espèces de poissons et céphalopodes de Manche et mer du Nord rencontrées pendant les campagnes à la mer. A partir d'une description simple et concise des critères morphologiques, il permet de différencier rapidement et aisément des espèces pouvant parfois prêter à confusion.	
Abstract : This document present identification fact sheets of fishes and cephalopods species frequently captured during scientific surveys in the English Channel and the North Sea. Simple and concise description of the morphological criteria enable a fast and easy discrimination between species that may be confused.	
Mots-clés : Identification, poisson, céphalopode, Manche, mer du Nord.	
Words keys Identification, fish, cephalopod, English Channel, North Sea.	

Avant – propos

Deux campagnes à la mer sont réalisées annuellement par le laboratoire Ressources Halieutiques de l'Ifremer de Boulogne-sur-mer : la campagne International Bottom Trawl Survey (IBTS) en mer du Nord et la campagne Channel Ground Fish Survey (CGFS) en Manche Orientale. Ces campagnes permettent de collecter des données biologiques concernant les principales espèces commerciales considérées pour l'évaluation annuelle des stocks exploités par les pêcheries européennes. Ces campagnes sont conduites selon la même méthodologie : un échantillonnage systématique au chalut de fond GOV réalisé sur l'ensemble de la zone.

Après chaque chalutage, la capture est triée et toutes les espèces sont identifiées. Cette identification des espèces constitue une phase importante des travaux à réaliser au cours des campagnes halieutiques. En effet, de sa fiabilité et de sa précision dépend en grande partie la qualité des analyses des données des campagnes.

Sur l'ensemble d'une campagne, on dénombre en général 50 à 60 espèces de poissons et de céphalopodes dont la plupart ne posent pas de problème particulier d'identification. Cependant, l'expérience a montré que des erreurs étaient toujours possibles, notamment par confusion entre espèces de même ordre ou de même famille.

Les fiches présentées dans ce document ont pour objectif d'aider les équipes embarquées à reconnaître rapidement et facilement sur le terrain les espèces les plus fréquentes susceptibles de poser des problèmes d'identification. Chaque fiche regroupe des espèces appartenant à un même ordre ou à une même famille et présente pour chacune d'entre elles les principaux critères morphologiques caractéristiques permettant de les distinguer facilement des espèces voisines. La nomenclature adoptée est celle qui a été validée dans le référentiel taxinomique de l'Ifremer (Woehrling sd), à jour au moment de la préparation des fiches.

Ce document ne constitue pas un catalogue des espèces de mer du Nord et de Manche Orientale et les présentes fiches ne doivent en aucun cas être substituées aux ouvrages d'identification pertinents.

Ce travail s'inscrit dans une démarche qualité visant à fiabiliser l'inventaire spécifique de notre patrimoine naturel, à normaliser la nomenclature systématique à l'Ifremer et à améliorer la crédibilité des travaux réalisés lors des campagnes.

Documents de référence

Bauchot M.L. & A. Pras, 1980. Guide des poissons marins d'Europe. Delachaux & Niestlé, 427 p.

Froese R. & D. Pauly eds, 2002. FishBase. World Wide Web electronic publication. www.fishbase.org.

Quéro J.C. & J.J. Vayne, 1997. Les Poissons de mer des pêches françaises. Delachaux & Niestlé et Ifremer, 304 p.

Quéro J.C. & J.J. Vayne, 1998. Les fruits de la mer et plantes marines des pêches françaises. Delachaux & Niestlé et Ifremer, 256 p.

Quéro J.C., P. Porché & J.J. Vayne, 2003. Guide des poissons de l'Atlantique européen. Delachaux et Niestlé, Les guides du naturaliste: 465 p.

Van Grevelinghe G., A. Diringer & B. Séret, 1999. Tous les requins du monde. Delachaux & Niestlé, Ifremer et l'IRD, 336 p.

Wheeler A., 1969. The Fishes of the British Isles and North-West Europe. MacMillan Ed., London, Melbourne, Toronto. 613 p.

Whitehead P.J.P., M.-L. Bauchot, J.-C. Hureau, J. Nielsen & E. Tortonese, 1986. Poissons de l'Atlantique du Nord-Est et de la Méditerranée Volume I, II, III. F.A.O., 1473 p.

Woehrling, D. (coord.), sd. Référentiel taxinomique du système d'information halieutique de l'Ifremer.

http://w3.ifremer.fr/intra_ecohal/acces_ifremer/SIH-C/Taxinomie/Reftax_SIH.mdb

Table des matières

Encornets	17
<i>Loligo vulgaris</i> ENCORNET COMMUN	17
<i>Loligo forbesi</i> ENCORNET VEINE	17
Requins (1)	18
<i>Scyliorhinus canicula</i> PETITE ROUSSETTE	18
<i>Mustelus asterias</i> EMISSOLE TACHETEE	18
<i>Scyliorhinus stellaris</i> GRANDE ROUSSETTE	18
<i>Mustelus mustelus</i> EMISSOLE LISSE	18
Requins (2)	19
<i>Squalus acanthias</i> AIGUILLAT COMMUN	19
<i>Galeorhinus galeus</i> REQUIN HA OU CHIEN	19
Raies (1)	20
<i>Raja clavata</i> RAIE BOUCLEE	20
<i>Leucoraja naevus</i> RAIE FLEURIE	20
<i>Raja montagui</i> RAIE DOUCE	20
<i>Raja brachyura</i> RAIE LISSE	20
Raies (2)	21
<i>Raja microocellata</i> RAIE MELEE	21
<i>Leucoraja circularis</i> RAIE CIRCULAIRE	21
<i>Raja undulata</i> RAIE BRUNETTE	21
<i>Amblyraja radiata</i> RAIE RADIEE	21

Clupéidés (1) 22

Sprattus sprattus 22
SPRAT

Clupea harengus 22
HARENG

Engraulis encrasicolus 22
ANCHOIS

Sardina pilchardus 22
SARDINE COMMUNE

Clupéidés (2) 23

Alosa alosa 23
ALOSE VRAIE

Alosa fallax 23
ALOSE FEINTE

Gadidés (1) 24

Gadus morhua 24
MORUE

Merlangius merlangus 24
MERLAN

Melanogrammus aeglefinus 24
EGLEFIN

Pollachius pollachius 24
LIEU JAUNE

Gadidés (2) 25

Trisopterus minutus 25
PETIT TACAUD

Trisopterus esmarkii 25
TACAUD NORVEGIEN

Trisopterus luscus 25
TACAUD COMMUN

Mulets et bar 26

Chelon labrossus 26
MULLET LIPPU

Liza ramada 26
MULLET PORC

Liza aurata 26
MULLET DORE

Dicentrarchus labrax 26
BAR

Motelles	27
<i>Gaidropsarus vulgaris</i>	27
MOTELLE COMMUNE	
<i>Enchelyopus cimbrius</i>	27
MOTELLE A 4 BARBILLONS	
<i>Ciliata mustela</i>	27
MOTELLE A 5 BARBILLONS	
<i>Ciliata septentrionalis</i>	27
MOTELLE A MOUSTACHE	
Grondins	28
<i>Aspitrigla cuculus</i>	28
GRONDIN ROUGE	
<i>Chelidonichthys lastoviza</i>	28
GRONDIN CAMARD	
<i>Trigla lyra</i>	28
GRONDIN LYRE	
<i>Chelidonichthys obscurus</i>	28
GRONDIN MORRUDE	
<i>Chelidonichthys lucerna</i>	28
GRONDIN PERLON	
<i>Eutrigla gurnadus</i>	28
GRONDIN GRIS	
Chabots	29
<i>Taurulus bubalis</i>	29
CHABOT	
<i>Myoxocephalus scorpius</i>	29
CHABOISSEAU DE MER	
Limaces	30
<i>Liparis liparis</i>	30
LIMACE DE MER	
<i>Liparis montagui</i>	30
LIMACE ANICOT	

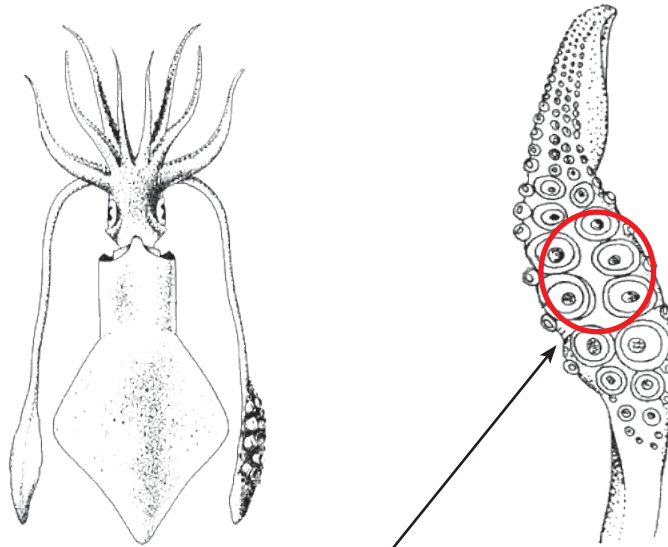
Lançons	31
<i>Hyperoplus lanceolatus</i> LANCON COMMUN	31
<i>Hyperoplus immaculatus</i> LANCON JOLIVET	31
<i>Hyperoplus</i>	31
<i>Ammodytes tobianus</i> LANCON EQUILLE	31
<i>Ammodites marinus</i> LANCON NORDIQUE	31
<i>Ammodytes</i>	31
Vives	32
<i>Trachinus draco</i> GRANDE VIVE	32
<i>Echiichthys vipera</i> (ou <i>Trachinus vipera</i>) PETITE VIVE	32
Callionymes	33
<i>Callionymus lyra</i> CALLIONYME LYRE	33
<i>Callionymus maculatus</i> CALLIONYME TACHETE	33
Poissons plats (1)	34
<i>Pleuronectes platessa</i> PLIE	34
<i>Limanda limanda</i> LIMANDE	34
<i>Platichthys flesus</i> FLET	34
<i>Microstomus kitt</i> LIMANDE SOLE	34
Poissons plats (2)	35
<i>Lepidorhombus whiffiagonis</i> CARDINE FRANCHE	35
<i>Glyptocephalus cynoglossus</i> PLIE CYNOGLOSSE	35
<i>Hippoglossoides platessoides</i> BALAI DE L'ATLANTIQUE	35

Poissons plats (3)	36
<i>Arnoglossus laterna</i> ARNOGLOSSE	36
<i>Microchirus variegatus</i> SOLE PERDRIX	36
<i>Buglossidium luteum</i> PETITE SOLE JAUNE	36
Poissons plats (4)	37
<i>Pegusa lascaris</i> SOLE BLONDE OU SOLE POLE CLAIRE	37
<i>Solea solea</i> SOLE COMMUNE	37
Poissons plats (5)	38
<i>Psetta maxima</i> TURBOT	38
<i>Schophthalmus rhombus</i> BARBUE	38
<i>Phrynorhombus norvegicus</i> TARGIE NAINÉ	38
<i>Zeugopterus punctatus</i> TARGEUR	38

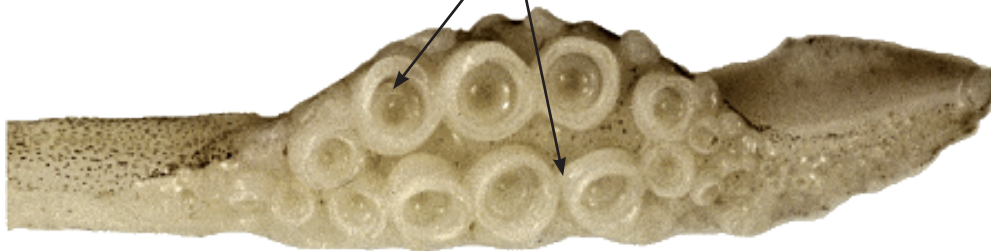
Encornets

[Retour au sommaire](#)

Loligo vulgaris ENCORNET COMMUN



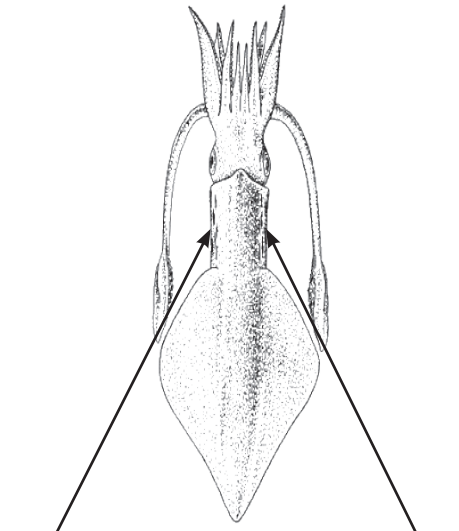
Grandes ventouses sur les deux rangées médianes



Loligo forbesi ENCORNET VEINE



Pas d'agrandissement des ventouses



Marques colorées fusiformes très nettes sur les côtés du manteau

Requins (1)

[Retour au sommaire](#)

Scyliorhinus canicula PETITE ROUSSETTE

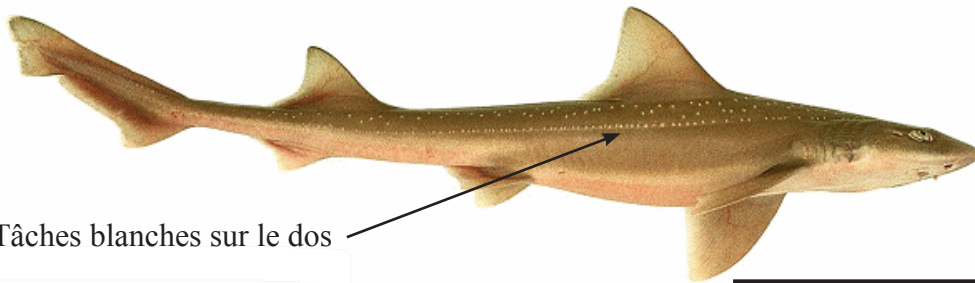


Valvules nasales contigües

Corps recouvert de nombreuses petites taches foncées

Taille maximale : 100 cm

Mustelus asterias EMISSOLE TACHETEE



Tâches blanches sur le dos

Caractéristique commune aux émissoles :
dents émoussées en mosaïque



Taille maximale : 140 cm

Scyliorhinus stellaris GRANDE ROUSSETTE



Corps recouvert de taches foncées, assez grosses et moins nombreuses

Valvules nasales séparées



Taille maximale : 162 cm

Mustelus mustelus EMISSOLE LISSE



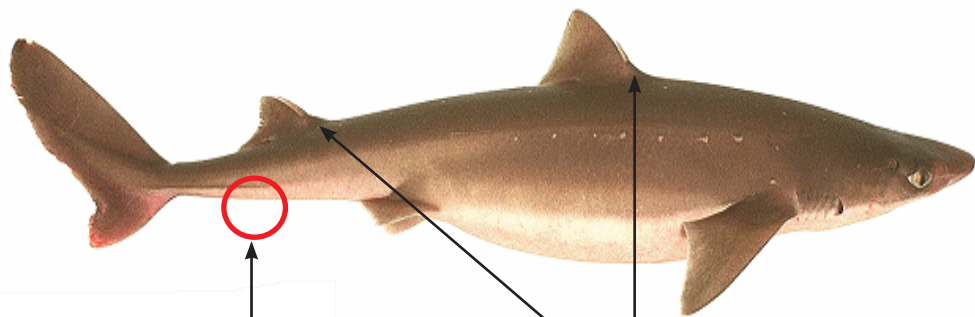
Coloration uniforme, sans taches

Taille maximale : 150 cm

Requins (2)

[Retour au sommaire](#)

Squalus acanthias AIGUILLAT COMMUN



Absence de nageoire anale

Forte épine devant chaque dorsale

Galeorhinus galeus REQUIN HA OU CHIEN



Event en arrière de l'œil

Présence d'une nageoire anale

Dents pointues identiques aux deux mâchoires



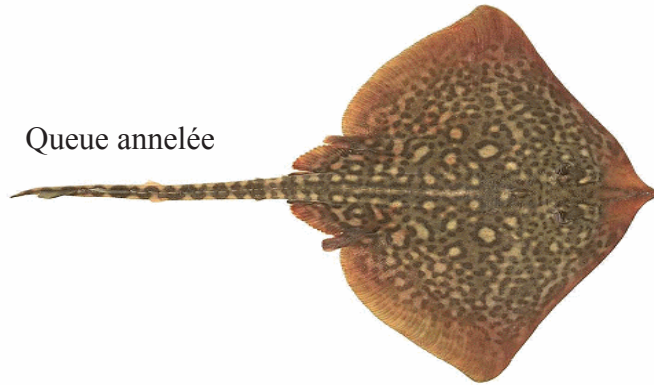
Taille maximale : 200 cm

Taille maximale : 200 cm

Raies (1)

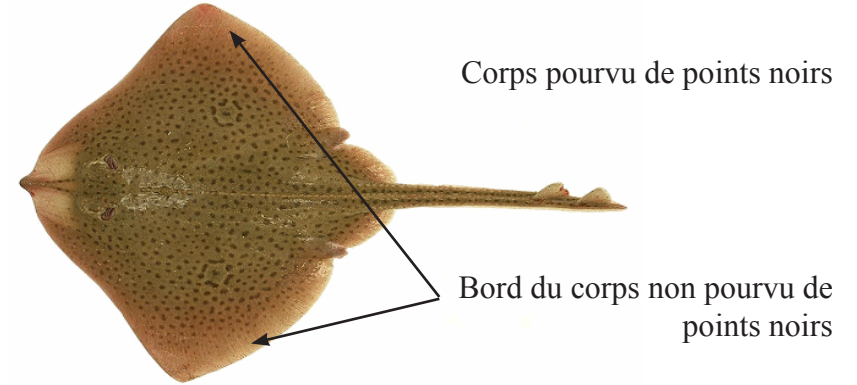
[Retour au sommaire](#)

Raja clavata RAIE BOUCLEE



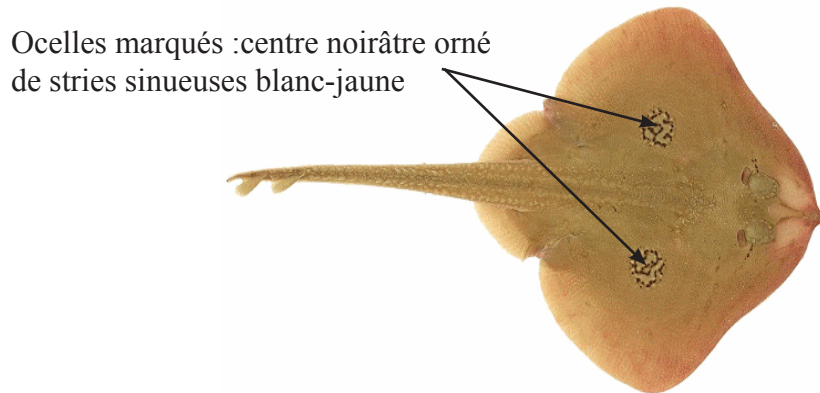
Taille maximale : 90 cm

Raja montagui RAIE DOUCE



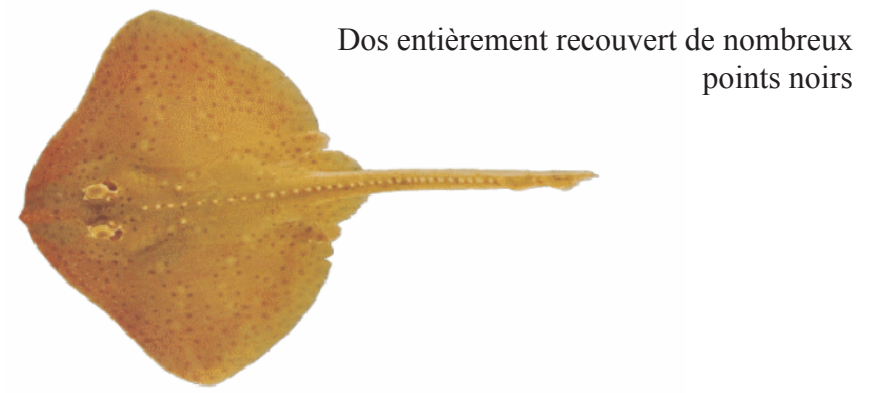
Taille maximale : 80 cm

Leucoraja naevus RAIE FLEURIE



Taille maximale : 70 cm

Raja brachyura RAIE LISSE



Taille maximale : 120 cm

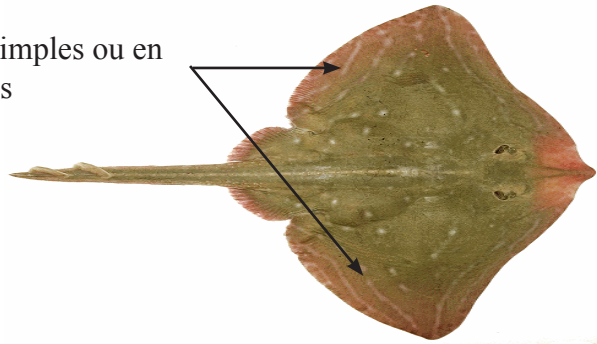
Raies (2)

[Retour au sommaire](#)

Raja microocellata

RAIE MELEE

Lignes claires, simples ou en réseau, sur le dos



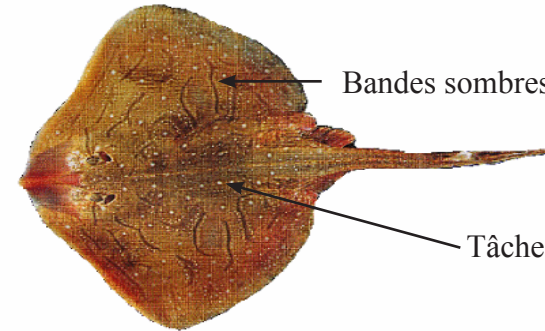
Taille maximale : 80 cm

Raja undulata

RAIE BRUNETTE

Bandes sombres ondulées ou droites

Tâches blanches sur le dos

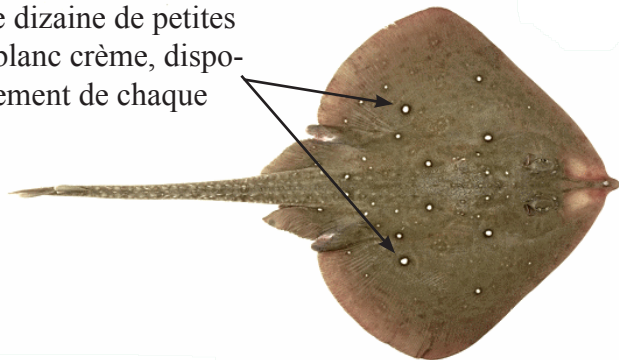


Taille maximale : 100 cm

Leucoraja circularis

RAIE CIRCULAIRE

Présence d'une dizaine de petites taches rondes, blanc crème, disposées symétriquement de chaque côté du dos

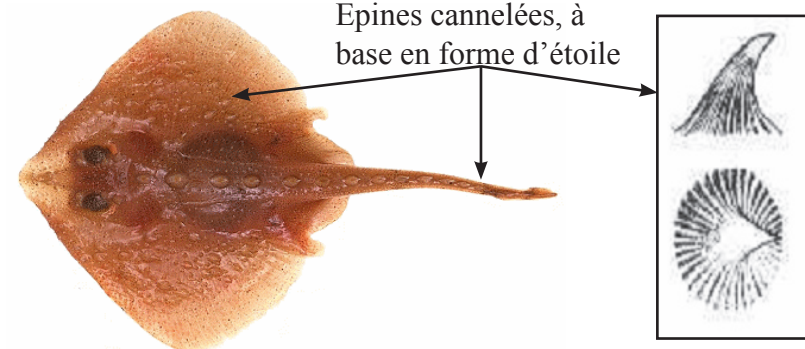


Taille maximale : 120 cm

Amblyraja radiata

RAIE RADIEE

Epines cannelées, à base en forme d'étoile



Taille maximale : 80 cm

Clupéidés (1)

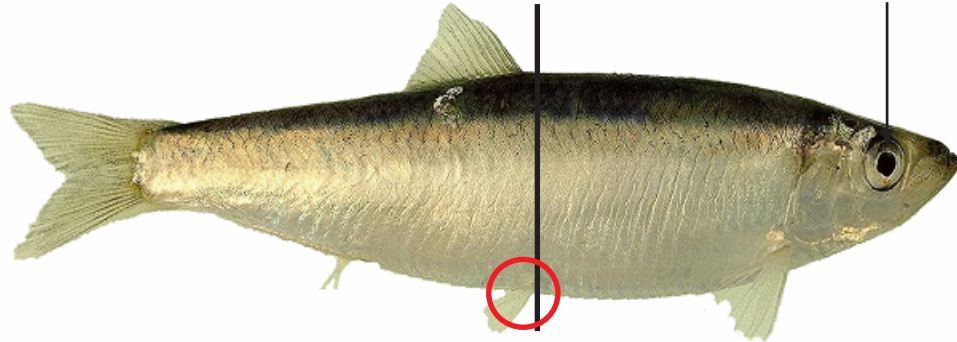
[Retour au sommaire](#)

Sprattus sprattus

SPRAT

Taille maximale : 16 cm

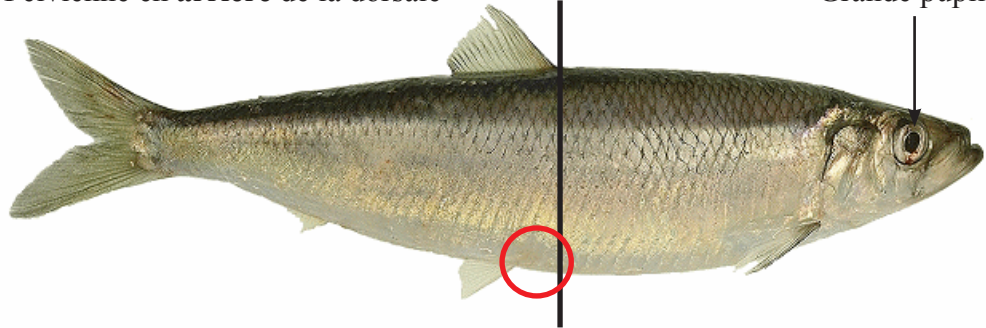
Pelviennes en **avant** de la dorsale



Petite pupille

Carène ventrale rugueuse

Pelviennes en **arrière** de la dorsale



Grande pupille

Taille maximale : 40 cm

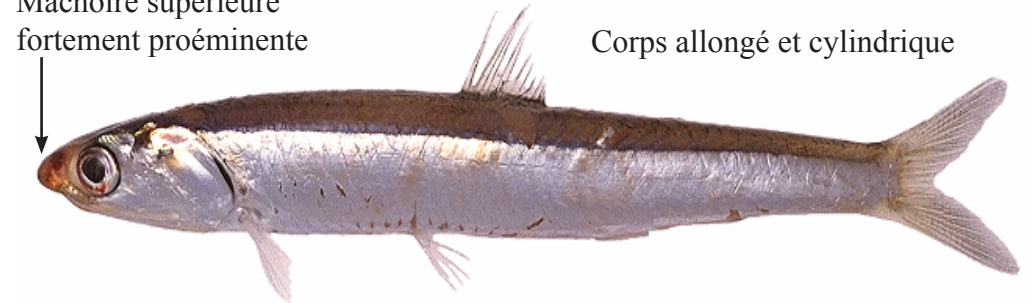
Clupea harengus

HARENG

Engraulis encrasicolus

ANCHOIS

Mâchoire supérieure
fortement proéminente



Corps allongé et cylindrique

Taille maximale : 20 cm

Sardina pilchardus

SARDINE COMMUNE

Opercule strié



Taille maximale : 25 cm

Clupéidés (2)

[Retour au sommaire](#)

Alosa alosa

ALOSE VRAIE



Branchicténies **longues et serrées**

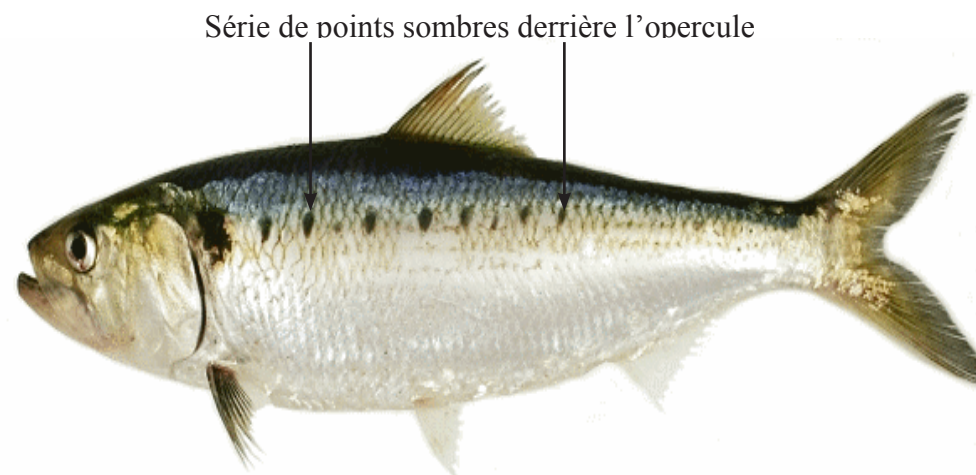


Taille maximale : 70 cm



Alosa fallax

ALOSE FEINTE



Branchicténies en **forme de peignes**



Taille maximale : 50 cm

Gadidés (1)

[Retour au sommaire](#)

Gadus morhua

MORUE



Ligne latérale blanche

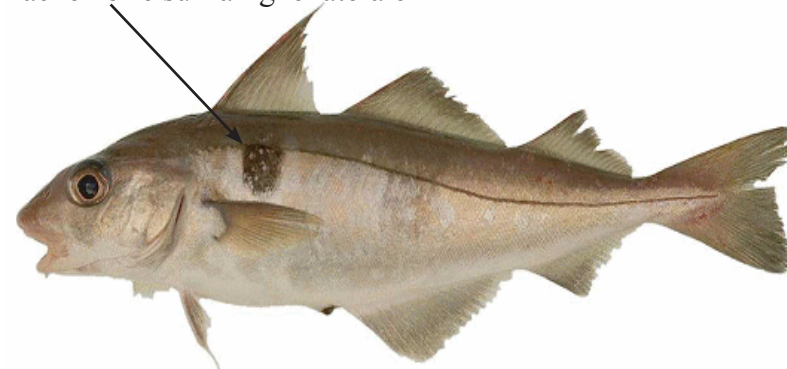
Barbillon développé

Taille maximale : 190 cm

Melanogrammus aeglefinus

EGLEFIN

Tâche noire sur la ligne latérale



Taille maximale : 70 cm

Merlangius merlangus

MERLAN



Tâche noire à la pectorale

Taille maximale : 112 cm

Pollachius pollachius

LIEU JAUNE

Ligne latérale incurvée



Mandibule saillante

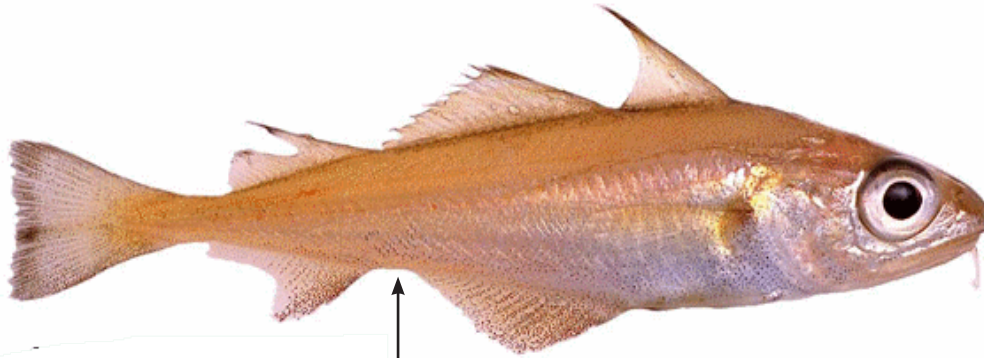
Taille maximale : 130 cm

Gadidés (2)

[Retour au sommaire](#)

Trisopterus minutus

PETIT TACAUD



Nageoires anales non soudées à leur base

Trisopterus esmarkii

TACAUD NORVEGIEN

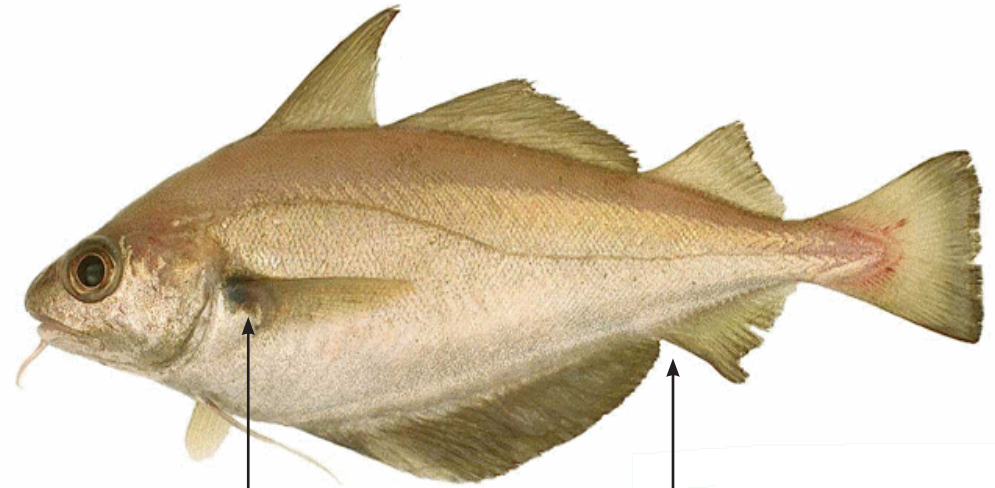


Mâchoire inférieure proéminente

Taille maximale : 26 cm

Trisopterus luscus

TACAUD COMMUN



Tâche noire à la pectorale

Nageoires anales soudées à leur base

Taille maximale : 45 cm

Mulets et bar

[Retour au sommaire](#)

Chelon labrossus

MULLET LIPPU

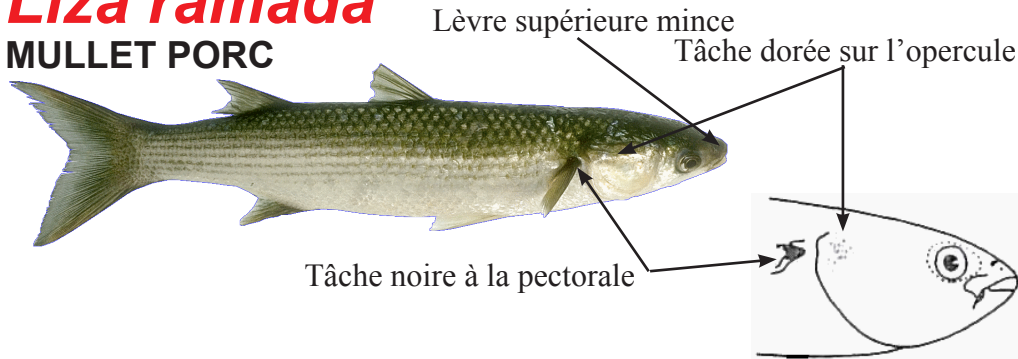


8 à 9 rayons mous à la nageoire anale

Taille maximale : 60 cm

Liza ramada

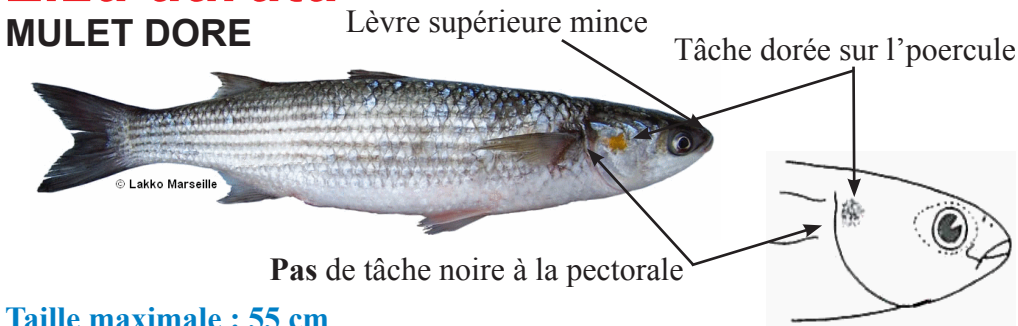
MULLET PORC



Taille maximale : 70 cm

Liza aurata

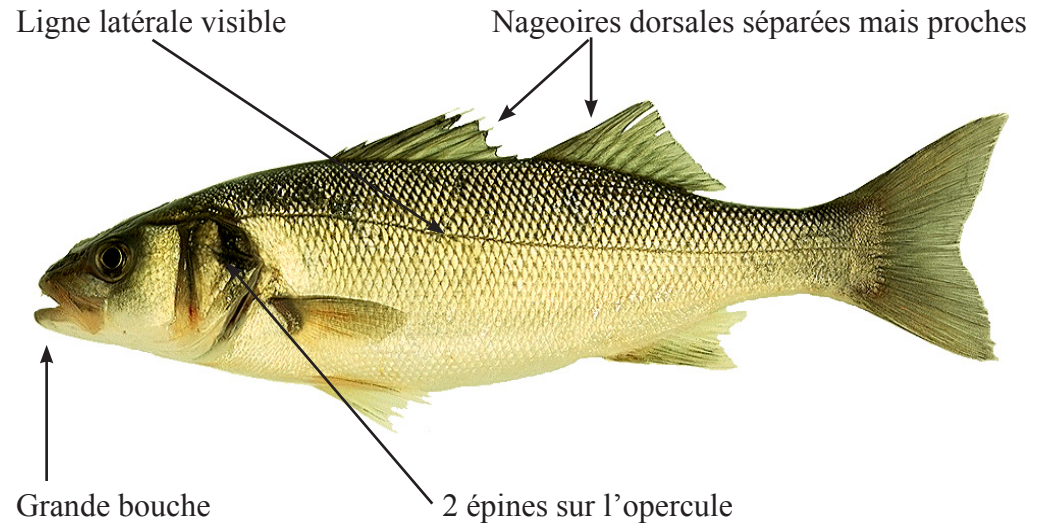
MULET DORE



Taille maximale : 55 cm

Dicentrarchus labrax

BAR

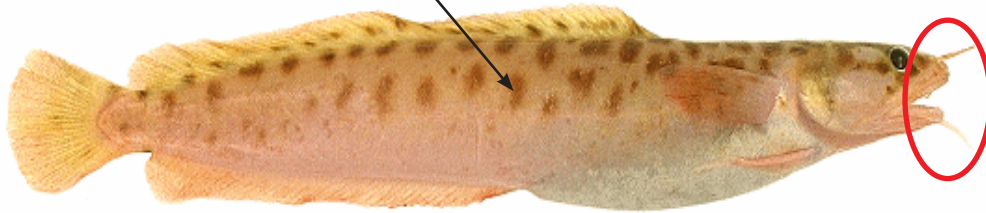


Taille maximale : 100 cm

Gaidropsarus vulgaris

MOTELLE COMMUNE

Grandes taches noires circulaires



Présence de 3 barbillons :

- 2 à la mâchoire supérieure (proche de chaque narine)
- 1 à la mandibule

Taille maximale : 43 cm

Ciliata mustela

MOTELLE A 5 BARBILLONS



Présence de 5 barbillons :

- 4 à la mâchoire supérieure (proche de chaque narine)
- 1 à la mandibule

Enchelyopus cimbrius

MOTELLE A 4 BARBILLONS

1er rayon de la nageoire dorsale presque aussi long que la tête



Présence de 4 barbillons :

- 3 à la mâchoire supérieure (proche de chaque narine)
- 1 à la mandibule

Taille maximale : 41 cm

Ciliata septentrionalis

MOTELLE A MOUSTACHE

©RIVO/Henk Heessen/2005



Présence de 5 barbillons :

- 4 sur le museau
- 1 sur le menton

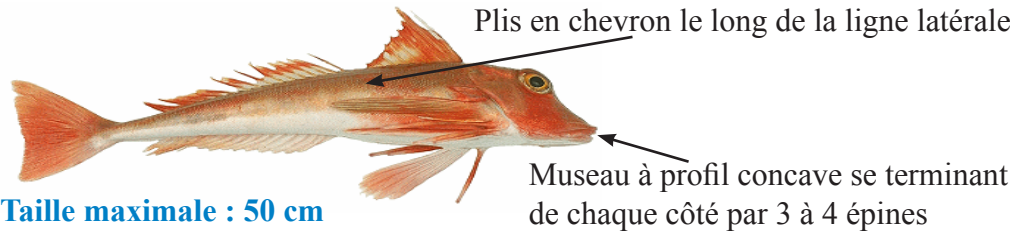


Taille maximale : 45 cm

Grondins

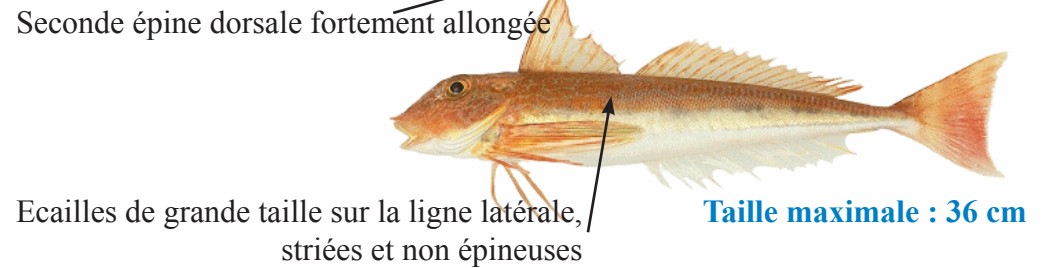
Aspitrigla cuculus

GRONDIN ROUGE



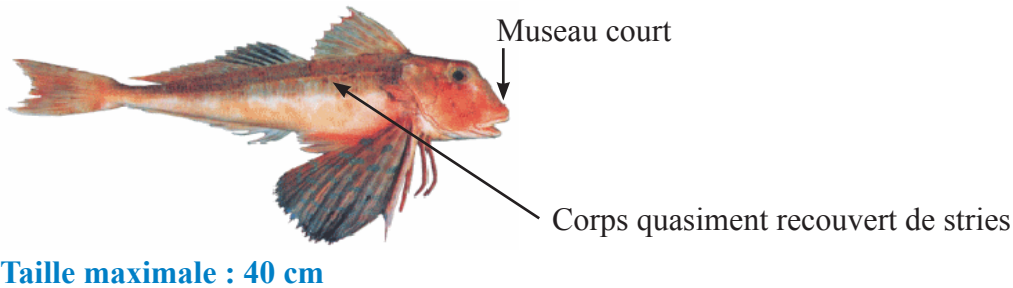
Chelidonichthys obscurus

GRONDIN MORRUDE



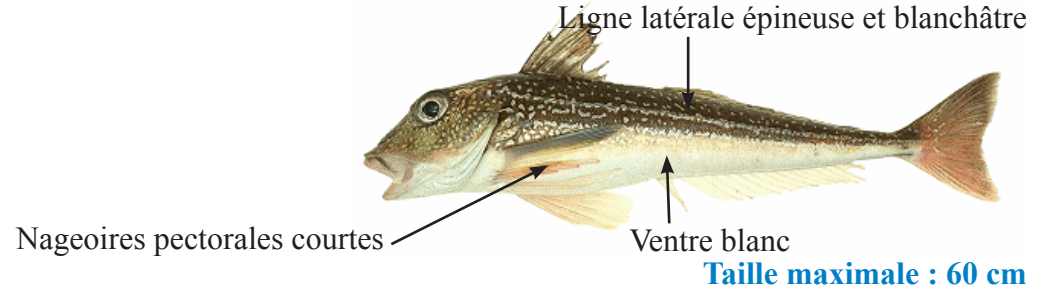
Chelidonichthys lastoviza

GRONDIN CAMARD



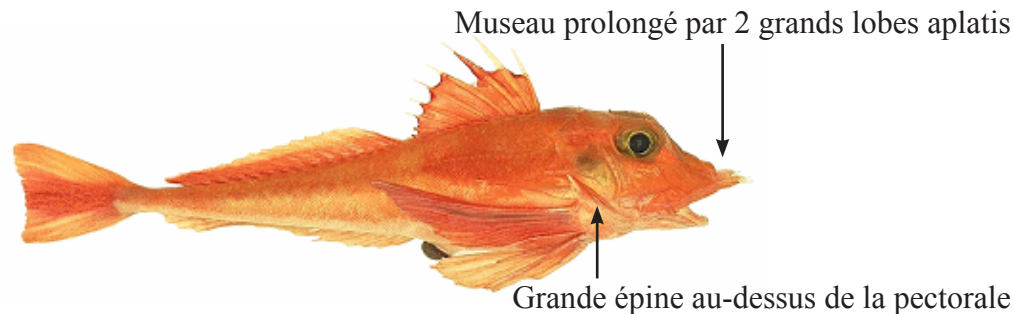
Eutrigla gurnadus

GRONDIN GRIS



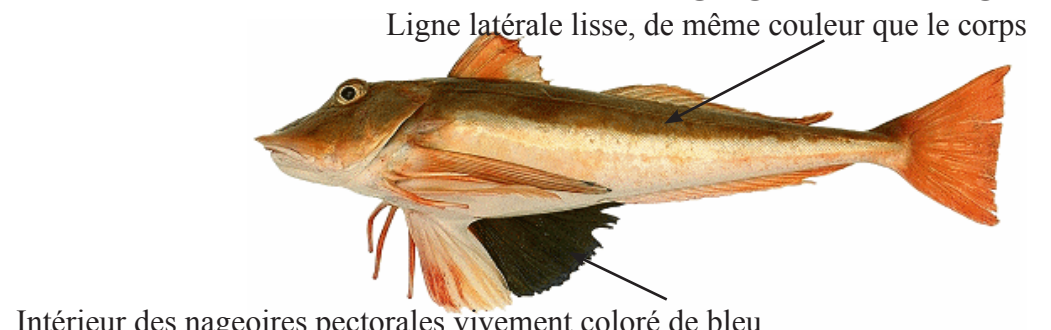
Trigla lyra

GRONDIN LYRE



Chelidonichthys lucerna

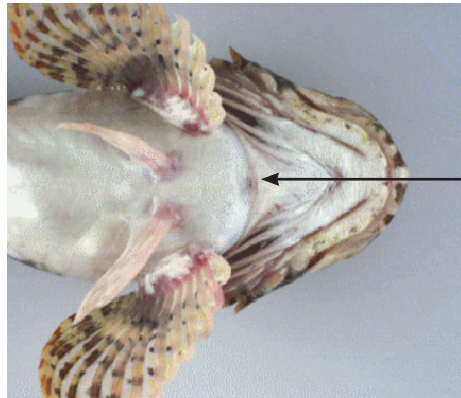
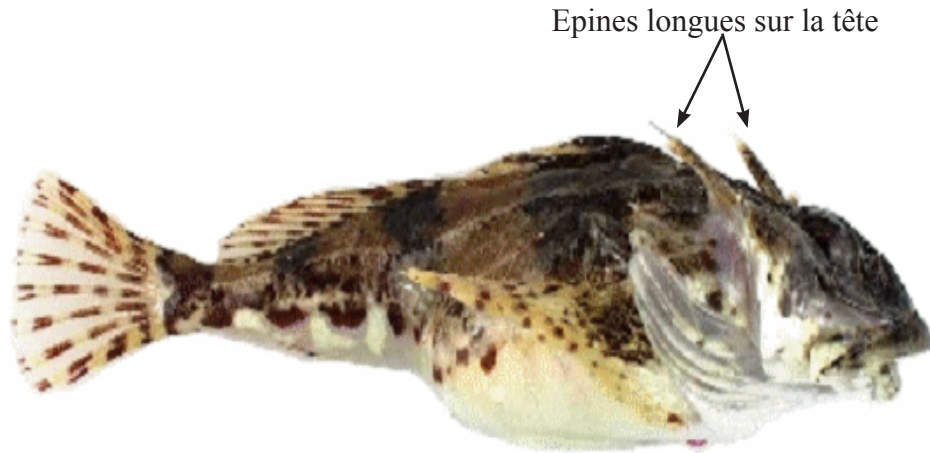
GRONDIN PERLON



Chabots

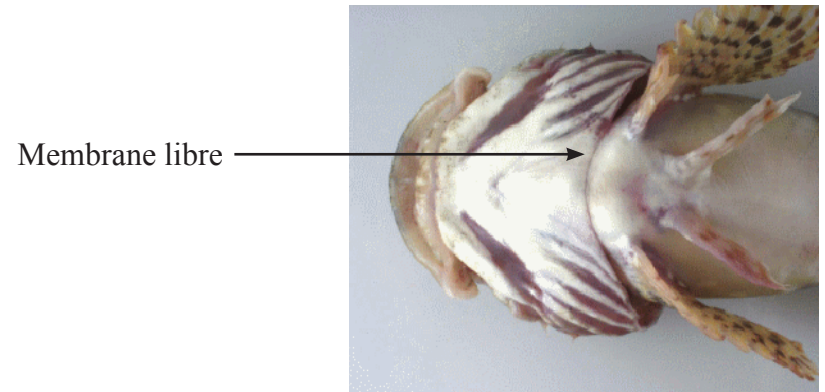
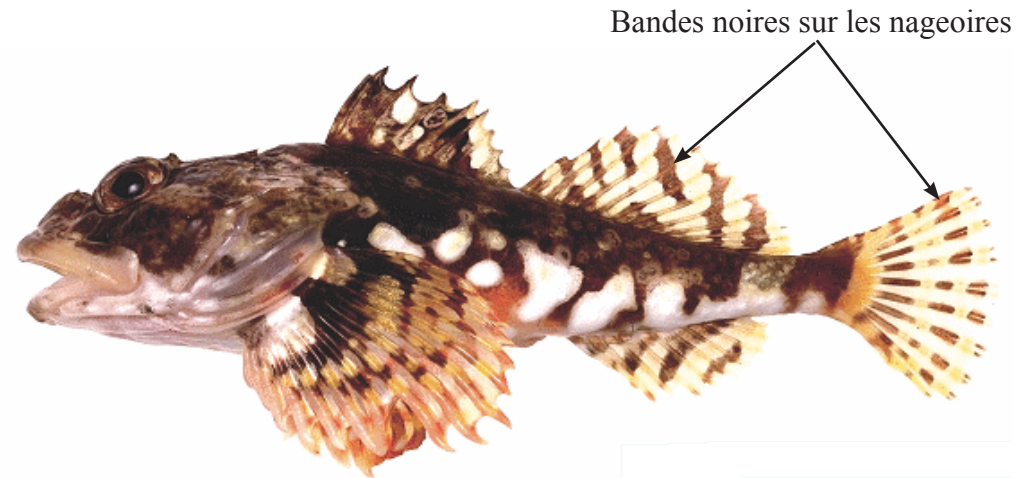
[Retour au sommaire](#)

Taurulus bubalis CHABOT



Taille maximale : 17.5 cm

Myoxocephalus scorpius CHABOISSEAU DE MER



Taille maximale : 60 cm

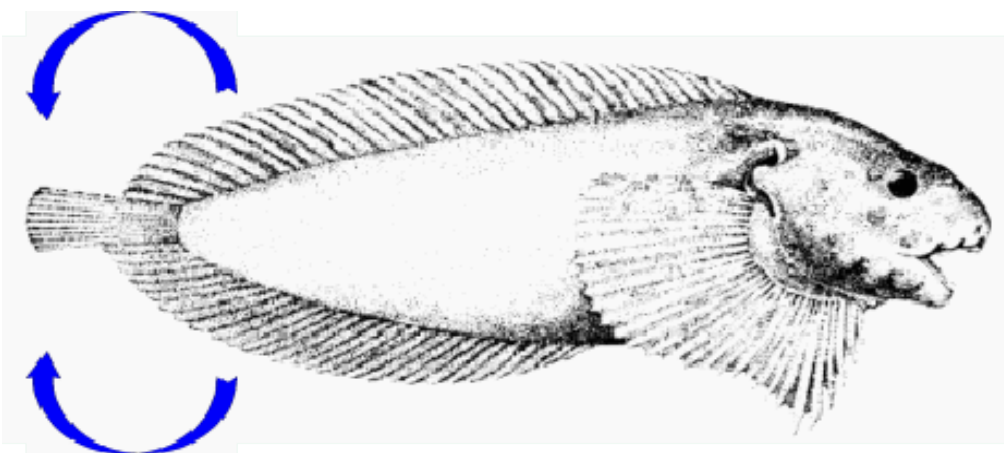
Limaces

[Retour au sommaire](#)

Liparis liparis LIMACE DE MER



Recouvrement des nageoires dorsale et anale sur la caudale

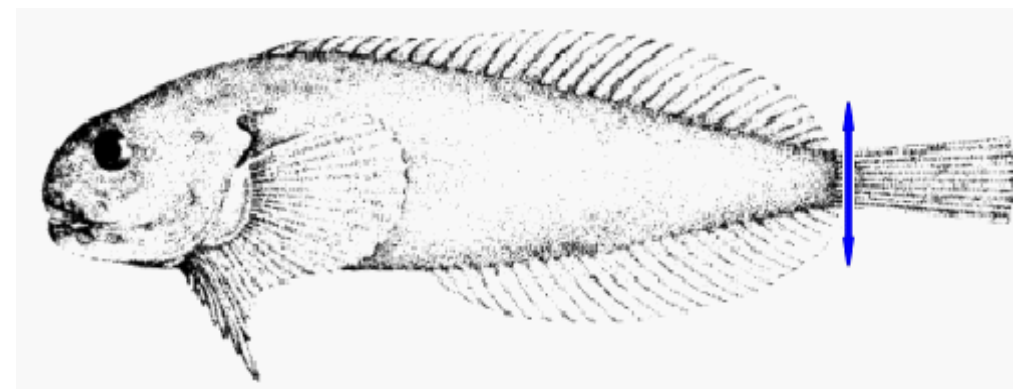


Taille maximale : 18 cm

Liparis montagui LIMACE ANICOT



Pas de recouvrement des nageoires dorsale et anale sur la caudale



Taille maximale : 10 cm

Lançons

[Retour au sommaire](#)

Hyperoplus

Mâchoires protractiles, soudées dans leur partie supérieure



2 dents visibles sur le vomer

Ammodytes

Mâchoires protractiles, libres dans leur partie supérieure

Pas de dents visibles sur le vomer



Hyperoplus lanceolatus

LANCON COMMUN



Tâche noire aussi grosse que l'œil sur le museau

Taille maximale : 40 cm

Hyperoplus immaculatus

LANCON JOLIVET



Pas de tâche noire sur le museau

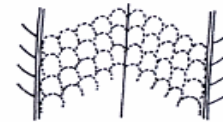
Taille maximale : 35 cm

Ammodytes tobianus

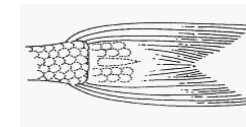
LANCON EQUILLE

Taille maximale : 20 cm

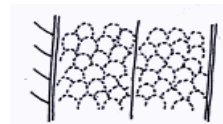
Ecailles du ventre en chevron



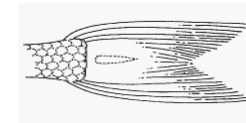
Ecailles à la base de chaque lobe de la caudale



Pas d'écailles à la base des lobes de la caudale



Ecailles du ventre disposées irrégulièrement (non en chevron)



Taille maximale : 25 cm

Ammodytes marinus

LANCON NORDIQUE

Trachinus draco GRANDE VIVE

Echiichthys vipera (ou *Trachinus vipera*) PETITE VIVE

Flancs avec lignes obliques étroites

2 épines orbitaires antérodorsales

Corps trapu

Caudale bordée de noir



Rayures brunes, bleues, jaunes
sur l'ensemble du corps

1 épine au dessus de la lèvre

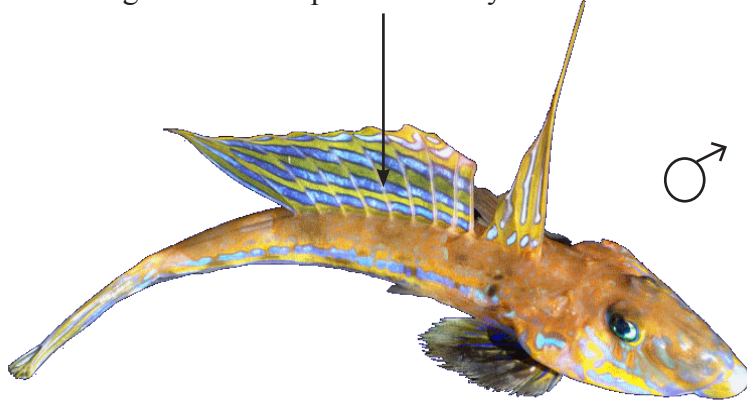
Taille maximale : 40 cm

Taille maximale : 12 cm

Callionymes

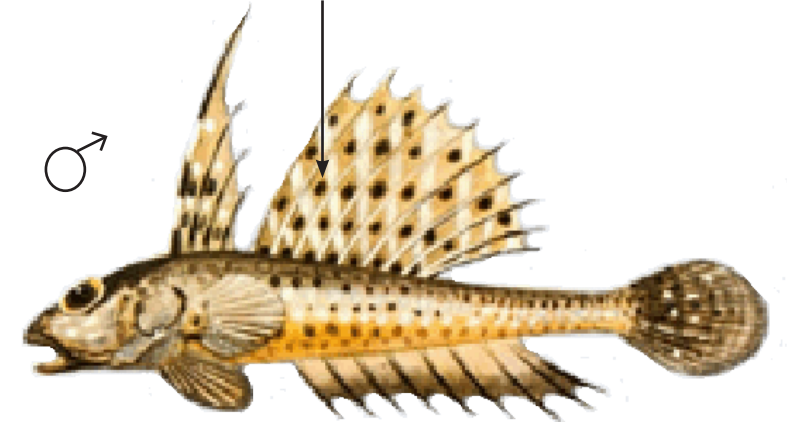
Callionymus lyra CALLIONYME LYRE

Seconde nageoire dorsale pourvue de rayures horizontales

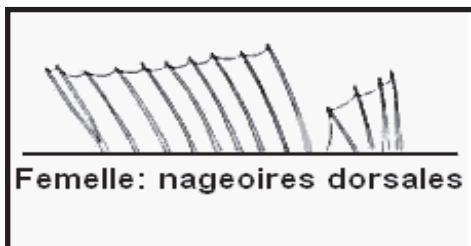


Callionymus maculatus CALLIONYME TACHETE

Seconde nageoire dorsale pourvue de points



Les femelles n'ont pas les mêmes nageoires dorsales que les mâles et sont de couleur grisâtres.
Exemple ci-dessous de callionyme lyre femelle.



Taille maximale : 30.0 cm TL (mâle); 25 cm TL (femelle)

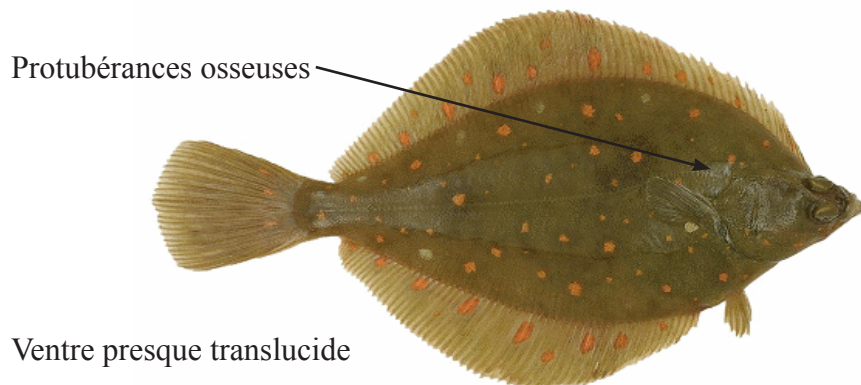
Taille maximale : 30.0 cm TL (mâle); 25 cm TL (femelle)

Poissons plats (1)

[Retour au sommaire](#)

Pleuronectes platessa

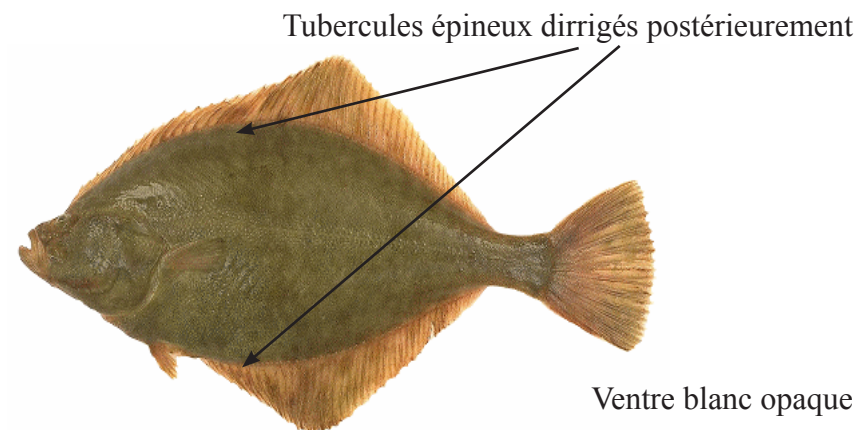
PLIE



Taille maximale : 10 cm

Platichthys flesus

FLET

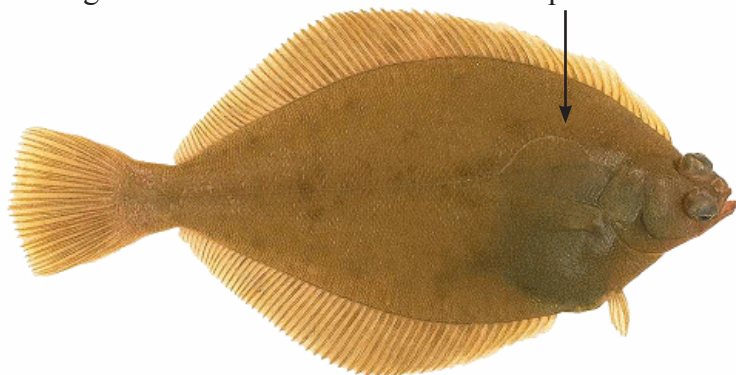


Taille maximale : 50 cm

Limanda limanda

LIMANDE

Ligne latérale courbée au dessus de la pectorale



Microstomus kitt

LIMANDE SOLE



Poissons plats (2)

[Retour au sommaire](#)

Lepidorhombus whiffiagonis

CARDINE FRANCHE



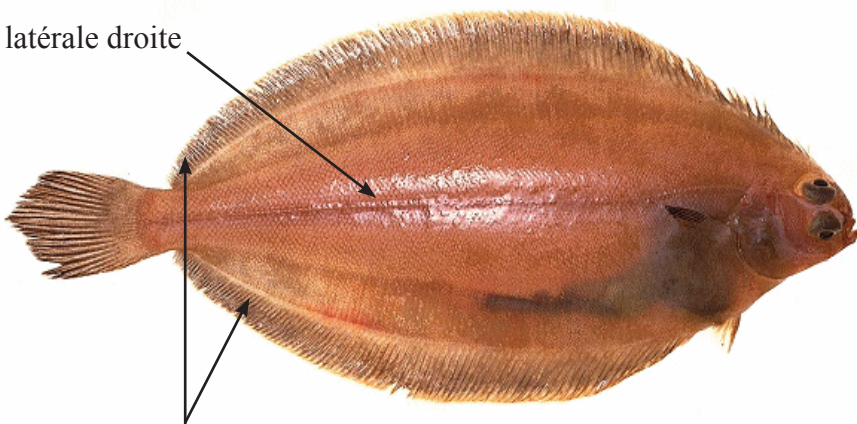
Bouche de grande taille, atteignant, vers l'arrière, le bord postérieur des yeux

Taille maximale : 50 cm

Glyptocephalus cynoglossus

PLIE CYNOGLOSSE

Ligne latérale droite

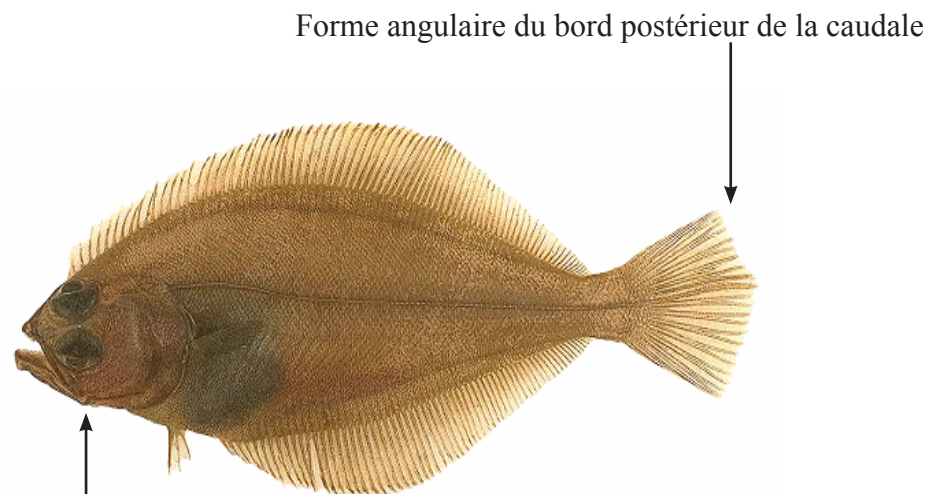


Nageoires dorsale et anale plus sombres que le corps

Taille maximale : 60 cm

Hippoglossoides platessoides

BALAI DE L'ATLANTIQUE



Forme angulaire du bord postérieur de la caudale

Bouche de grande taille, atteignant, vers l'arrière, le centre de l'oeil

Taille maximale : 50 cm

Poissons plats (3)

[Retour au sommaire](#)

Arnoglossus laterna

ARNOGLOSSE

Corps ovale, fin et transparent

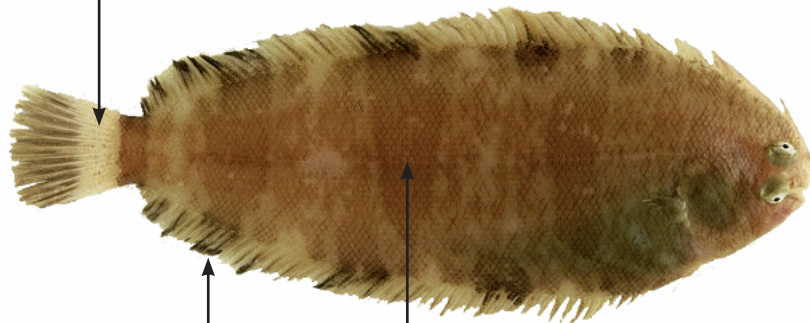


Taille maximale : 20 cm

Microchirus variegatus

SOLE PERDRIX

Large rayure transversale claire sur la caudale



Larges rayures transversales sur le corps et les nageoires

Taille maximale : 20 cm

Buglossidium luteum

PETITE SOLE JAUNE

Alternance de rayons noirs et clairs sur les nageoires dorsales et anales



Taille maximale : 15 cm

Poissons plats (4)

[Retour au sommaire](#)

Pegusa lascaris

(anciennement *Solea lascaris*)

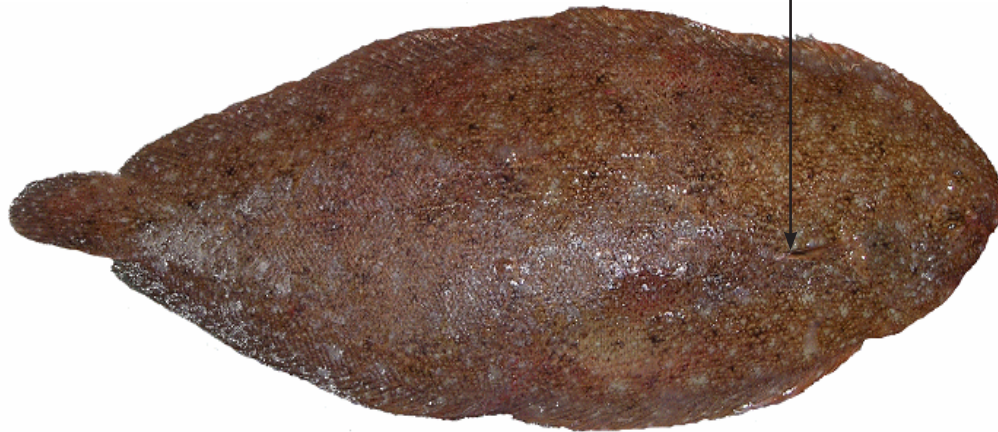
SOLE BLONDE OU SOLE POLE CLAIRE

Solea solea

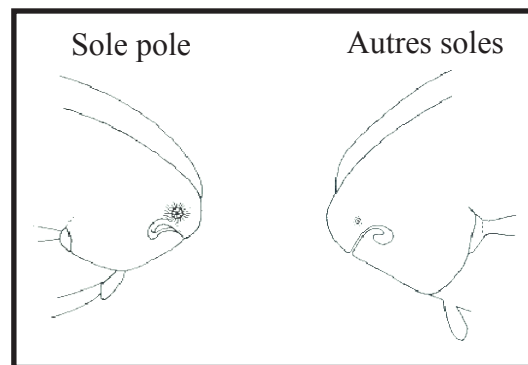
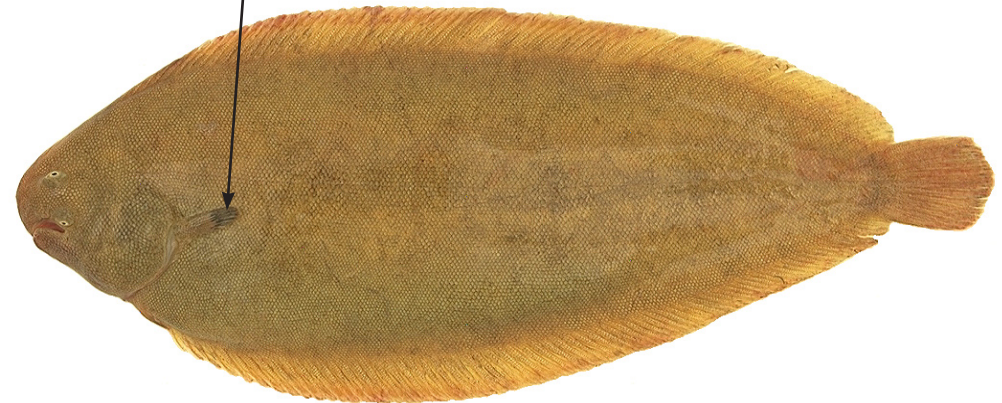
SOLE COMMUNE

Corps jaunâtre avec petites taches sombres

Tâche noire sur la nageoire pectorale



Tâche noire sur la nageoire pectorale



Taille maximale : 40 cm

Taille maximale : 70 cm

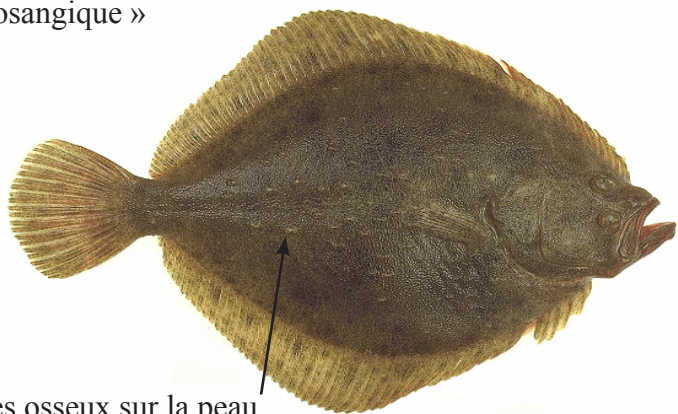
Poissons plats (5)

[Retour au sommaire](#)

Psetta maxima

TURBOT

Corps « losangique »



Tubercules osseux sur la peau

Taille maximale : 100 cm

Zeugopterus punctatus

TARGEUR

Larges rayures sombres au niveau des yeux

Ecailles avec des excroissances pileuses



Nageoire pelvienne soudée à l'anale

Taille maximale : 25 cm

Schophthalmus rhombus

BARBUE

Peau lisse au toucher et corps « ovale »



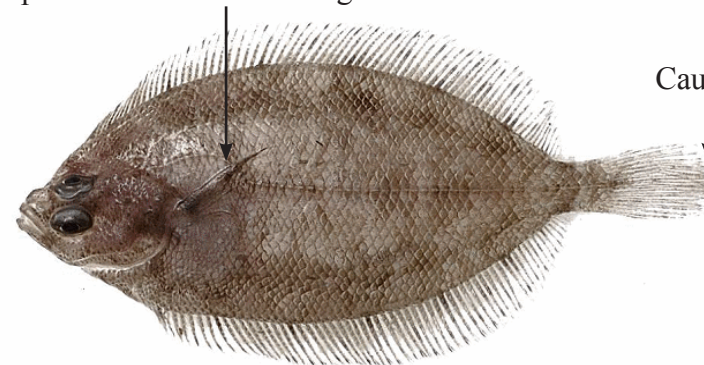
Taille maximale : 75 cm

Phrynorhombus norvegicus

TARGIE NAIN

Pectorale dépassant la courbe de la ligne latérale

Caudale arrondie



Taille maximale : 20 cm