

# Uitkomsten

van de Belgische  
zeevisserij

71163



# 2003



Ministerie van de  
Vlaamse Gemeenschap



---

**Administratie Land- en Tuinbouw**  
**Afdeling Landbouw- en Visserijbeleid – Zeevisserij**

80117

VLIZ (vzw)  
VLAAMS INSTITUUT VOOR DE ZEE  
FLANDERS MARINE INSTITUTE  
Oostende - Belgium



## INHOUDSTAFEL

A. INLEIDING	3
Boekhoudkundig uittreksel 2003	4
B. BEGRIPSBEPALINGEN	6
C. ALGEMENE TENDENSEN	9
1. De vloot	9
2. Aanvoer en aanvoerwaarde	9
D. ANALYSE VAN DE BESOMMING PER ZEEDAG	10
Tabel 1a : Uitslag van het statistisch onderzoek der boekhoudingen voor 2002	11
Tabel 1b : Uitslag van het statistisch onderzoek der boekhoudingen voor 2003	12
Tabel 2a : Uitslag van het statistisch onderzoek der boekhoudingen voor 2002-2003	13
Tabel 2b: Uitslag van het statistisch onderzoek der boekhoudingen voor 2002-2003 per zeedag	14
Figuur 1 : Gemiddelde besomming per zeedag 1998-2003	15
Figuur 2 : Gemiddeld brutobedrijfsresultaat per zeedag 1998-2003	15
E. DETAIL VAN DE KOSTENFACTOREN BINNEN DE BESOMMING	16
Tabel 3 : Detail kostenfactoren binnen de besomming	
KVS (0-221 kW)	17
Kustvissers (0-221 kW)	18
Eurokotters (0-221 kW)	19
Andere KVS (0-221 kW)	20
GVS (>221 kW)	21
Bokkenvissers (>662 kW)	22
Andere GVS (>221 kW)	23
Figuur 3 : Spreiding van het nettobedrijfsresultaat vóór belastingen binnen het KVS	24
Figuur 4 : Spreiding van het nettobedrijfsresultaat vóór belastingen binnen het GVS	24
F. BRANDSTOFKOSTEN	25
Tabel 4 : De brandstofkosten vergelijking 2001-2002-2003	25
Figuur 5 : Gemiddelde brandstofkosten per zeedag 1998-2003	26
Tabel 5 : De officiële gewogen gemiddelde gasolieprijs voor de zeevisserij 1999-2003	27
Figuur 6 : Gemiddelde maandprijzen voor gasolie 1999-2003	27
Tabel 6 : Aandeel van de brandstofkosten binnen de besomming	28
G. GEGEVENS VOLGENS OUDERDOM VAN DE VAARTUIGEN	29
Tabel 7 : Opdeling statistische gegevens volgens ouderdom van de vaartuigen in 2003	29
H. VERHOUDING EIGEN EN VREEMD VERMOGEN	30
Tabel 8 : Aandeel eigen en vreemd vermogen in 2003	30
COLOFON	31



## A. INLEIDING

Voor de oriëntatie van het nationaal en Europees visserijbeleid is een goede kennis van de economie van de zeevisserij vereist.

Dankzij het Koninklijk besluit van 1 maart 1958, dat aan alle reders ter visserij een vergoeding toekent voor het mededelen aan de Dienst Zeevisserij van een uittreksel uit de boekhouding, kan een deel van deze kennis geput worden uit het verwerken van de boekhoudkundige resultaten van de rederijen. Deze resultaten liggen eveneens aan de basis van een duidelijk inzicht in de evolutie van de diverse exploitatiekosten op de bedrijfsresultaten.

“Uitkomsten van de Belgische Zeevisserij” beperkt er zich toe een overzicht te geven over de evolutie van de rentabiliteitstoestand van het zeevisserijbedrijf in zijn geheel. Minder aandacht wordt dus geschonken aan het hoe en het waarom van de beschreven evolutie.

Sinds 1981 kunnen we ons jaarlijks verslag opstellen aan de hand van op vrijwillige basis toegestuurde boekhoudkundige uittreksels, die betrekking hebben op méér dan de helft van de actieve vissersvloot. Voor 2003 ontvingen wij 72 representatieve uittreksels voor het verslag, zijnde 58% van de 125 vaartuigen actief gedurende 2003.

Vanaf deze publicatie wordt gewerkt met de indeling in Klein (KVS,  $\leq 221$  kW) en Groot (GVS,  $> 221$  kW) Vlootsegment, die ook bij het quotabeheer wordt gehanteerd. Binnen het KVS zijn de groepen van de Kustvissers en de Eurokotters van belang, binnen het GVS de grote bokken van 662 kW of meer.

Voor deze representatieve groepen werden van resp. 38%, 68% en 67% van de vaartuigen een boekhoudkundig uittreksel ontvangen.

Het model boekhoudkundig uittreksel (blz. 4 en 5) is aangepast aan de groepering van de posten, die werkelijk in de balans terug te vinden zijn, met deze opmerking evenwel, dat slechts rekening gehouden wordt met de resultaten bereikt door het vaartuig; er wordt dus geen rekening gehouden met de resultaten, die mogelijk het gevolg zijn van andere activiteiten van de rederijen. Ook de afschrijvingen van andere investeringen dan die voor het vaartuig worden geëlimineerd.

Voor 2003 werden ingevolge een EG-programma tot het aanleggen van basisgegevens (het National Data Gathering Program), gegevens opgevraagd betreffende het eigen en vreemd vermogen alsmede betreffende de investeringen voor het boekjaar.

In 2003 wordt een lichte verbetering van de resultaten vastgesteld, zij het dat het kengetal winstgevendheid voor Eurokotters en grote bokken nog steeds lager dan 5% is. De gemiddelde resultaten verbergen wel een zeer grote variabiliteit in individuele rendabiliteit.







**TOELICHTING**

\* Voor elk vaartuig dient een **afzonderlijk** formulier te worden ingevuld !

\*\* Teneinde de uitbetaling van de premie te kunnen verzekeren, is het noodzakelijk dat het **juiste bank- of postrekeningnummer van de rederij** wordt ingevuld !

- De kolom 'ADMINISTRATIE' is voorbehouden voor de Dienst Zeevisserij.

CODE	POST UIT DE JAARREKENING	TOELICHTING
A70	Omzet	besomming in Belgische en vreemde havens (inclusief vergoeding van de Rederscentrale voor opgehouden vis)
B61a	Los- en verkoopkosten	mijnrechten, sluis- en dokwerken, afslagcommissie, huur losmachines en bennen, wakers, lossers en visrapers, kosten van verkoop in vreemde havens, enz.
C620	Bezoldigingen bemanning en sociale lasten	lonen der bemanningsleden en eventueel meevarende reder, RSZ., verzekeringen, pensioenen, FAO., Fonds voor Sluiting van Ondernemingen en andere personeelskosten (verminderd met de toelage van het Fonds voor Scheepsjongens !)
B61h	Andere kosten betreffende het vaartuig	boekhoudkosten (verminderd met de vergoeding voor het toesturen van een boekhoudkundig uittreksel aan de Dienst voor de Zeevisserij !), administratiekosten, erelonen, kompaszetten, transportkosten, vakliteratuur, beroepskledij, huur bedrijfslokalen, e.a.
D650	Financiële kosten betreffende het vaartuig	kosten van schulden (intresten, commissies, ...) en andere betreffende het vaartuig

WAAR EN ECHT VERKLAARD,

Datum \_\_ / \_\_ /2004

DE BOEKHOUDER,

of

NAMENS DE REDERIJ,

Naam : .....

Naam :

.....

Adres : .....

.....

(handtekening)

(handtekening)



## **B. BEGRIPSBEPALINGEN**

### **1. Aantal zeedagen**

Voor schepen die reizen maken van meerdere dagen (nl. visserij op demersale vis) is in principe de duur van één kalenderdag op zee gelijk aan één zeedag.

Bereikt de som van de zeeuren, gepresteerd op de dag van vertrek en op de dag van de aankomst, tenminste acht uren, dan kan één dag in surplus aangerekend worden.

Bereikt die som echter ten minste tweeëndertig uren, dan worden twee zeedagen in surplus aangerekend.

De garnaal- en haringvisserijreizen zijn doorgaans zeer kort en lopen vaak niet langer uit dan één nacht, zodat hier een verblijf van ten hoogste 24 uren op zee, ongeacht de spreiding over twee kalenderdagen, als één zeedag wordt beschouwd. Wanneer méér dan 24 zeeuren en maximum 55 zeeuren worden gemaakt, rekent men twee zeedagen aan.

### **2. Besomming**

Is de opbrengst van de door het schip gevangen en in de openbare afslag verkochte visserijproducten (verhandelde + niet-verhandelde waarde).

*niet-verhandelde waarde* = de waarde die de reder krijgt voor de afgekeurde en de opgehouden vis

- *opgehouden vis* = de hoeveelheid vis, die door het niet bereiken van een door de EU bepaalde minimumprijs (= ophoudprijs), uit de markt wordt genomen - de reder ontvangt hiervoor via de producentenorganisatie een vergoeding

- *afgekeurde vis* = de hoeveelheid vis, die niet voor menselijke consumptie geschikt wordt geacht en tegen een verwaarloosbare, vooraf bepaalde prijs ter destructie wordt afgevoerd.

### **3. Gemiddelde**

Rekenkundig gemiddelde. Het werken met gemiddelde waarden biedt het voordeel dat een vrij nauwkeurig inzicht in het geheel kan bekomen worden. Bij nadere analyse van de resultaten mag echter niet uit het oog worden verloren dat deze werkwijze de beste schepen in een te nadelig en de minder goede in een te voordelig daglicht stelt. Om aan die tekortkoming tegemoet te komen, wordt - daar waar nodig geacht - de spreiding van bepaalde resultaten meegegeven.

**4. Brutobedrijfsresultaat** = Courante bedrijfsopbrengsten verminderd met alle courante bedrijfskosten behalve afschrijvingen.

**5. Nettobedrijfsresultaat** = Brutobedrijfsresultaat verminderd met de afschrijvingen.



6. **Netto-winst/verlies (vóór belasting)** = Netto-bedrijfsresultaat verminderd met de financiële kosten en verhoogd met de eventuele subsidies (en/of) financiële opbrengsten.
7. **Kengetal winstgevendheid** =  $\frac{\text{netto-winst (vóór belasting)} \times 100}{\text{omzet}}$

Het kengetal winstgevendheid, uitgedrukt in %, zou volgens de Commissie van de Europese Gemeenschap, die deze rentabiliteitsratio hanteerde bij de beoordeling van nieuwbouwdossiers van vissersvaartuigen, boven de 5 % moeten liggen.

## 8. **Klein Vlootsegment (KVS)**

Vaartuigen met een vermogen van maximum 221 kW. Einde 2003 behoorden 61 vaartuigen tot deze groep, die verder kan onderverdeeld worden in :

### 8.1 **Kustvissers**

Vaartuigen met een vermogen van max. 221 kW (300 PK), die meestal minder dan 24 uur op zee vertoeven. In 2003 waren er nog 24 kustvissers, waarvan 9 een boekhoudkundig uittreksel instuurden (38%).

### 8.2 **Eurokotters**

Vaartuigen gebouwd sedert 1981, uitgerust met de boomkor en die specifiek gebouwd werden om binnen de 12-mijlszones te vissen. Niettegenstaande de huidige criteria om binnen de 12-mijlszone te mogen vissen sedert 1987 max. 221 kW (300 PK) en max. 24m lengte over alles zijn, worden de boomkorvaartuigen gebouwd sedert 1981, die groter zijn dan 65 BT en max. 221 kW vermogen hebben, ongeacht hun lengte ook tot deze groep gerekend. In 2003 behoorden 31 vaartuigen tot deze groep, waarvan 21 boekhoudkundige uittreksels werden ontvangen (68%).

### 8.3 **Andere KVS (Klein Vlootsegment 0-221 kW)**

Vaartuigen die uitgerust zijn met de boomkor en een vermogen hebben van max. 221 kW (300 PK), maar die niet behoren tot de Eurokotters of de kustvissers.



## **9. Groot Vlootsegment (GVS)**

Vaartuigen met een vermogen van meer dan 221 kW. Einde 2003 behoorden 64 vaartuigen tot deze groep, die in het raam van deze publicatie verder onderverdeeld wordt als volgt :

### **9.1 Bokken $\geq$ 662 kW**

Vaartuigen die uitgerust zijn met de boomkor en een vermogen hebben van 662 kW of meer. In 2003 behoorden 55 vaartuigen tot deze categorie, met 37 boekhoudkundige uittreksels (67%). Dit is het meest actieve deel van de Belgische vloot.

### **9.2 Andere GVS (Groot Vlootsegment, > 221 kW)**

Ook hier betreft het een heterogene restcategorie, met Staande Netters en boomkorvaartuigen met een vermogen tussen 222 en 662 kW.



## C. ALGEMENE TENDENSEN

### 1. De vloot

Einde 2003 telde het EG-vlootregister nog 125 Belgische vaartuigen, een daling met 5 eenheden t.o.v. einde 2002. In 2003 werden 5 vaartuigen onttrokken aan de vloot, waarvan 4 behoorden tot het Klein Vlootsegment, samen goed voor 1.529 kW en 482 GT.

Naast 2 Scheldevisseren was eind 2003 het aantal vaartuigen per thuishaven als volgt :

Blankenberge	4 (+0)
Nieuwpoort	14 (+0)
Oostende	31 (-4)
Zeebrugge	74 (-1)

### 2. Aanvoer en aanvoerwaarde

Een uitgebreide bespreking van deze gegevens is te vinden in "Aanvoer en Besomming 2003", te vinden op de website van de Dienst : [www.vlaanderen.be/zeevisserij](http://www.vlaanderen.be/zeevisserij) onder de rubriek 'Publicaties'.

Hier wordt zeer summier het essentiële herhaald:

- \* de totale aanvoer door Belgische vaartuigen daalde van 25.810 ton naar 23.637 ton (-8%)
- \* de aanvoerwaarde daalde van 91,91 miljoen EUR naar 90,40 miljoen EUR (-2%)

Gerangschikt naar afnemend aandeel in de aanvoerwaarde, kunnen de volgende tendensen in 2003 vermeld worden:

Soort	Procentueel Aandeel in Besomming	Evolutie t.o.v. 2002	Gemiddelde prijs EURO/kg	Evolutie t.o.v. 2002
Tong	49	+4%	9,03	+6%
Schol	14	-	2,07	+11%
Tarbot	5	-	10,64	+3%
Kabeljauw	5	-3%	2,70	+13%
Tongschar	4	-1%	3,90	-14%
Zeeduivel	4	-	8,29	-3%
Griet	4	-	7,00	-6%
Garnaal	3	+1%	3,19	-17%
Rog	3	-	1,54	-1%
Andere demersale	1	-1%	3,79	+15%
St.Jacobsschelp	1	-	2,31	-9%
Zeekat	(0,85)	+1%	1,36	-14%

Het belang van tong voor de Belgische zeevisserij kan moeilijk overschat worden; nagenoeg 50% van de totale besomming komt van deze ene soort, met een stijgende gemiddelde prijs. Bij de andere soorten valt in vergelijking met 2002 vooral het dalend aandeel van kabeljauw op. Dit is het gevolg van jaarlijkse dalingen van het kabeljauwquotum.



## **D. ANALYSE VAN DE BESOMMING PER ZEEDAG**

### **1. Algemeen**

Het gemiddeld aantal zeedagen is voor de gedefinieerde groepen (KVS, kustvissers, eurokotters, GVS, bokken) nagenoeg hetzelfde als in 2002.

De gemiddelde besomming, het gemiddeld brutobedrijfsresultaat en de winst/verliesrekening zijn voor diezelfde groepen positief geëvolueerd in 2003.

### **2. Per zeedag**

Als gevolg van hetgeen in de vorige paragraaf is vastgesteld, zijn ook de gemiddelden per zeedag over het algemeen positief geëvolueerd.



**TABEL 1a: UITSLAG VAN HET STATISTISCH ONDERZOEK DER BOEKHOUDINGEN VOOR 2002 GEMIDDELDEN PER VAARTUIG (in EURO)**

groep		aantal boekhoudingen	gemidd. kW	gemidd. PK	gemidd. BT	gemidd. zeedagen	gemidd. besomming	gemidd. kosten en % tov besomming	gemidd. bruto bedrijfsresultaat en % tov besomming
KLEIN VLOOTSEGMENT (≤ 221 kW)		32	212	288	86	189	407.921	326.251 80%	81.670 20%
KVS	Kustvissers (≤ 221 kW)	9	191	260	49	169	148.301	125.214 84%	23.087 16%
	Eurokotters (≤ 221 kW)	21	220	299	99	196	516.666	405.523 78%	111.143 22%
	Andere KVS (≤ 221 kW)	2	221	300	126	210	434.397	398.557 92%	35.840 8%
GROOT VLOOTSEGMENT (> 221 kW)		40	866	1177	314	254	1.233.666	1.000.886 81%	232.780 19%
GVS	Bokken (> 662 kW)	37	892	1213	321	254	1.257.345	1.028.835 82%	228.510 18%
	Andere GVS (> 221 kW)	3	539	733	228	253	941.625	656.183 70%	285.442 30%



**TABEL 1b: UITSLAG VAN HET STATISTISCH ONDERZOEK DER BOEKHOUDINGEN VOOR 2003 GEMIDDELDEN PER VAARTUIG (in EURO)**

groep	aantal boekhoudingen	gemidd. kW	gemidd. PK	gemidd. BT	gemidd. zeedagen	gemidd. besomming	gemidd. kosten en % tov besomming	gemidd. bruto bedrijfsresultaat en % tov besomming	
<b>KLEIN VLOOTSEGMENT (≤ 221 kW)</b>	31	212	288	85	189	426.536	334.743 78%	91.793 22%	
KVS	Kustvissers (≤ 221 kW)	10	194	264	54	169	209.925	155.224 74%	54.701 26%
	Eurokotters (≤ 221 kW)	18	221	299	99	200	566.522	442.418 78%	124.104 22%
	Andere KVS (≤ 221 kW)	3	220	299	103	191	308.654	287.088 93%	21.566 7%
<b>GROOT VLOOTSEGMENT (&gt; 221 kW)</b>	40	857	1164	307	253	1.215.525	977.499 80%	238.026 20%	
GVS	Bokken (> 662 kW)	36	896	1218	321	255	1.274.861	1.027.143 81%	247.718 19%
	Andere GVS (> 221 kW)	4	500	680	174	234	681.502	530.702 78%	150.800 22%



**TABEL 2a: UITSLAG VAN HET STATISTISCH ONDERZOEK DER BOEKHOUDINGEN VOOR 2002-2003 GEMIDDELDEN PER VAARTUIG (in EURO)**

groep		gemiddeld aantal zeedagen		gemiddelde besomming		gemiddeld bruto-bedrijfsresultaat		gemiddeld netto-winst/verlies vóór belasting	
		2002	2003	2002	2003	2002	2003	2002	2003
KLEIN VLOOTSEGMENT (≤ 221 kW)		189	189	407.921	426.536	81.671	91.793	-10.491	12.827
KVS	Kustvissers (≤ 221 kW)	169	169	148.301	209.925	23.088	54.701	8.912	13.499
	Eurokotters (≤ 221 kW)	196	200	516.666	566.522	111.142	124.103	-16.433	18.444
	Andere KVS (≤ 221 kW)	210	191	434.397	308.654	35.840	21.566	-35.408	-23.110
GROOT VLOOTSEGMENT (> 221 kW)		254	253	1.233.666	1.215.525	232.781	238.026	14.258	35.704
GVS	Bokken (> 662 kW)	254	255	1.257.345	1.274.861	228.511	247.718	3.014	35.023
	Andere GVS (> 221 kW)	253	234	941.625	681.502	285.442	150.800	152.928	41.828

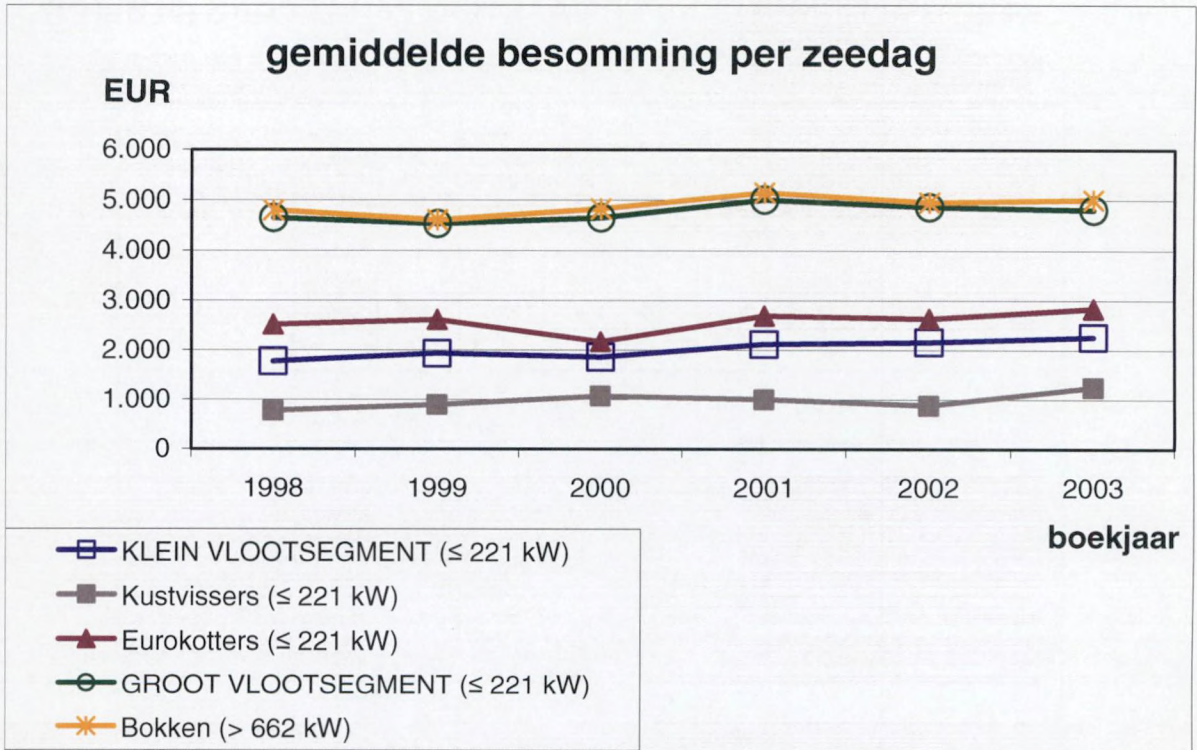


**TABEL 2b: UITSLAG VAN HET STATISTISCH ONDERZOEK DER BOEKHOUDINGEN VOOR 2002-2003 GEMIDDELDEN PER VAARTUIG PER ZEEDAG (in EURO)**

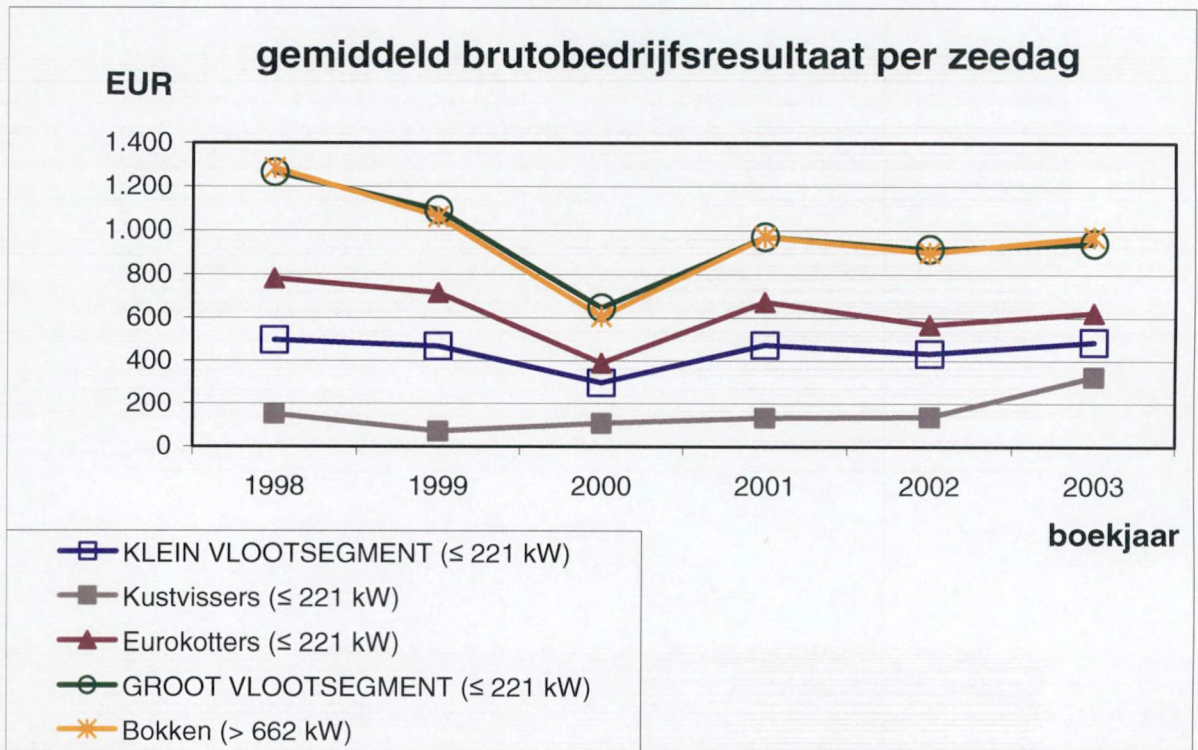
groep		gemiddeld aantal zeedagen		gemiddelde besomming per zeedag		gemiddelde kosten per zeedag		gemiddeld bruto-bedrijfsresultaat per zeedag	
		2002	2003	2002	2003	2002	2003	2002	2003
KLEIN VLOOTSEGMENT (≤ 221 kW)		189	189	2.158	2.257	1.726	1.771	432	486
KVS	Kustvissers (≤ 221 kW)	169	169	878	1.242	741	918	137	324
	Eurokotters (≤ 221 kW)	196	200	2.636	2.833	2.069	2.212	567	621
	Andere KVS (≤ 221 kW)	210	191	2.069	1.616	1.898	1.503	171	113
GROOT VLOOTSEGMENT (> 221 kW)		254	253	4.857	4.804	3.941	3.864	916	941
GVS	Bokken (> 662 kW)	254	256	4.950	4.999	4.051	4.028	900	971
	Andere GVS (> 221 kW)	253	234	3.722	2.912	2.594	2.268	1.128	644



Figuur 1



Figuur 2





## **E. DETAIL VAN DE KOSTENFACTOREN BINNEN DE BESOMMING**

Het eerder gedefinieerde kengetal van winstgevendheid is voor de verschillende groepen als volgt :

KVS	+3,0%
Kustvissers	+6,4%
Eurokotters	+3,3%
Andere	-7,5%
GVS	+2,9%
Bokken	+2,7%
Andere	+6,1%

Hoewel een verbetering t.o.v. 2002 onmiskenbaar is, komen enkel de kustvissers en de kleinere vaartuigen van het GVS boven de drempel van 5%.

Figuren 3 en 4 illustreren de variabiliteit van de bedrijfsresultaten binnen het KVS en het GVS. Zo zijn er binnen het GVS vier vaartuigen die een verlies rapporteren gelegen tussen 160.000 en 200.000 euro, maar ook zes vaartuigen met een winst van meer dan 200.000 euro.



**TABEL3: DETAIL KOSTENFACTOREN BINNEN DE BESOMMING,  
NETTO-WINST/VERLIES VOOR BELASTINGEN (in EUR)  
2003**

**KVS ( 0-221 kW)**

GEMIDDELD AANTAL ZEEDAGEN : 189  
 GEMIDDELDE PK : 288  
 GEMIDDELDE BT : 85  
 GEMIDDELDE KW : 212

			PER ZEEDAG	PER KW	% T.O.V.	
					TOTALE KOSTEN	BESOMMING
<b>BESOMMING</b>	<b>426.536</b>		2.255,65			
<b>KOSTEN</b>						
Loonkosten		130.013	687,55	613,36	38,84	30,48
Los- .verkoopk.		30.510	161,35	143,94	9,11	7,15
Verzekering		15.220	80,49	71,80	4,55	3,57
Onderhoud		39.148	207,03	184,69	11,70	9,18
Vistuig		27.524	145,55	129,85	8,22	6,45
Ijs, gas, zout		505	2,67	2,38	0,15	0,12
Brandstofkosten		65.173	344,65	307,47	19,47	15,28
Huur toestellen		41	0,22	0,19	0,01	0,01
Andere kosten		26.610	140,72	125,54	7,95	6,24
Totaal		334.743	1.770,22	1.579,22		78,48
<b>Bruto Bedrijfs resultaat</b>	<b>91.793</b>		485,43	318,83		21,52
Afschrijvingen		67.777	358,42	235,42		
<b>Netto Bedrijfs resultaat</b>	<b>24.016</b>					
Financiële kosten		24.544	129,80	85,25		
Financiële opbrengsten Subsidies	13.356					
<b>NETTO-WINST/ VERLIES VOOR BELASTINGEN</b>	<b>12.827</b>					



**TABEL3: DETAIL KOSTENFACTOREN BINNEN DE BESOMMING,  
NETTO-WINST/VERLIES VOOR BELASTINGEN (in EUR)  
2003**

**KUSTVISSERS (0-221 kW)**

GEMIDDELD AANTAL ZEEDAGEN : 169  
 GEMIDDELDE PK : 264  
 GEMIDDELDE BT : 54  
 GEMIDDELDE KW : 194

			PER ZEEDAG	PER KW	% T.O.V.	
					TOTALE KOSTEN	BESOMMING
<b>BESOMMING</b>	<b>209.925</b>		1.243,63			
<b>KOSTEN</b>						
Loonkosten		54.337	321,90	280,09	35,01	25,88
Los- _verkoopk.		8.451	50,07	43,56	5,44	4,03
Verzekering		9.421	55,81	48,56	6,07	4,49
Onderhoud		15.654	92,74	80,69	10,09	7,46
Vistuig		8.019	47,51	41,34	5,17	3,82
Ijs, gas, zout		924	5,48	4,76	0,60	0,44
Brandstofkosten		30.565	181,07	157,55	19,69	14,56
Huur toestellen		0	0,00	0,00	0,00	0,00
Andere kosten		27.851	165,00	143,56	17,94	13,27
Totaal		155.224	919,57	800,12		73,94
<b>Bruto Bedrijfs resultaat</b>	<b>54.701</b>		324,06	207,44		26,06
Afschrijvingen		32.657	193,47	123,84		
<b>Netto Bedrijfs resultaat</b>	<b>22.044</b>					
Financiële kosten		12.240	72,51	46,42		
Financiële opbrengsten Subsidies	3.694					
<b>NETTO-WINST/ VERLIES VOOR BELASTINGEN</b>	<b>13.499</b>					



**TABEL3: DETAIL KOSTENFACTOREN BINNEN DE BESOMMING,  
NETTO-WINST/VERLIES VOOR BELASTINGEN (in EUR)  
2003**

**EUROKOTTERS (0-221 kW)**

GEMIDDELD AANTAL ZEEDAGEN : 200  
 GEMIDDELDE PK : 299  
 GEMIDDELDE BT : 99  
 GEMIDDELDE KW : 221

			PER ZEEDAG	PER kW	% T.O.V.	
					TOTALE KOSTEN	BESOMMING
<b>BESOMMING</b>	<b>566.522</b>		2.831,82			
<b>KOSTEN</b>						
Loonkosten		177.619	887,85	805,32	40,15	31,35
Los- verkoopk.		42.782	213,85	193,97	9,67	7,55
Verzekering		18.571	92,83	84,20	4,20	3,28
Onderhoud		53.611	267,98	243,07	12,12	9,46
Vistuig		37.776	188,83	171,28	8,54	6,67
Ijs, gas, zout		219	1,10	1,00	0,05	0,04
Brandstofkosten		83.374	416,76	378,02	18,85	14,72
Huur toestellen		62	0,31	0,28	0,01	0,01
Andere kosten		28.404	141,98	128,78	6,42	5,01
Totaal		442.418	2.211,48	2.005,93		78,09
<b>Bruto Bedrijfs resultaat</b>	<b>124.103</b>		620,34	414,44		21,91
Afschrijvingen		91.819	458,97	306,63		
<b>Netto Bedrijfs resultaat</b>	<b>32.284</b>					
Financiële kosten		32.948	164,69	110,03		
Financiële opbrengsten Subsidies	19.108					
<b>NETTO-WINST/ VERLIES VOOR BELASTINGEN</b>	<b>18.444</b>					



**TABEL3: DETAIL KOSTENFACTOREN BINNEN DE BESOMMING,  
NETTO-WINST/VERLIES VOOR BELASTINGEN (in EUR)**

**2003**

**Andere KVS ( 0-221 kW)**

GEMIDDELD AANTAL ZEEDAGEN : 191  
 GEMIDDELDE PK : 299  
 GEMIDDELDE BT : 103  
 GEMIDDELDE KW : 220

			PER ZEEDAG	PER KW	% T.O.V.	
					TOTALE KOSTEN	BESOMMING
<b>BESOMMING</b>	<b>308.654</b>		1.615,99			
<b>KOSTEN</b>						
Loonkosten		96.629	505,91	438,56	33,66	31,31
Los- _verkoopk.		30.409	159,21	138,01	10,59	9,85
Verzekering		14.440	75,60	65,54	5,03	4,68
Onderhoud		30.685	160,65	139,27	10,69	9,94
Vistuig		31.021	162,41	140,79	10,81	10,05
ljs, gas, zout		818	4,28	3,71	0,29	0,27
Brandstofkosten		71.326	373,43	323,72	24,84	23,11
Huur toestellen		49	0,26	0,22	0,02	0,02
Andere kosten		11.711	61,31	53,15	4,08	3,79
Totaal		287.088	1.503,08	1.302,97		93,01
<b>Bruto Bedrijfs resultaat</b>	<b>21.566</b>		112,91	72,05		6,99
Afschrijvingen		40.592	212,52	135,61		
<b>Netto Bedrijfs resultaat</b>	<b>-19.026</b>					
Financiële kosten		15.131	79,22	50,55		
Financiële opbrengsten Subsidies	11.048					
<b>NETTO-WINST/ VERLIES VOOR BELASTINGEN</b>	<b>-23.110</b>					



**TABEL3: DETAIL KOSTENFACTOREN BINNEN DE BESOMMING,  
NETTO-WINST/VERLIES VOOR BELASTINGEN (in EUR)  
2003**

**GVS (>221 kW)**

GEMIDDELD AANTAL ZEEDAGEN : 253  
 GEMIDDELDE PK : 1.164  
 GEMIDDELDE BT : 307  
 GEMIDDELDE KW : 857

			PER ZEEDAG	PER KW	% T.O.V.	
					TOTALE KOSTEN	BESOMMING
<b>BESOMMING</b>	<b>1.215.525</b>		4.802,55			
<b>KOSTEN</b>						
Loonkosten		364.851	1.441,53	425,85	37,32	30,02
Los- _verkoopk.		97.111	383,69	113,35	9,93	7,99
Verzekering		47.220	186,57	55,11	4,83	3,88
Onderhoud		82.752	326,96	96,59	8,47	6,81
Vistuig		75.097	296,71	87,65	7,68	6,18
Ijs, gas, zout		651	2,57	0,76	0,07	0,05
Brandstofkosten		273.057	1.078,85	318,71	27,93	22,46
Huur toestellen		1.097	4,33	1,28	0,11	0,09
Andere kosten		35.662	140,90	41,63	3,65	2,93
Totaal		977.499	3.862,11	1.140,94		80,42
<b>Bruto Bedrijfs resultaat</b>	<b>238.026</b>		940,44	204,43		19,58
Afschrijvingen		191.249	755,63	164,26		
<b>Netto Bedrijfs resultaat</b>	<b>46.777</b>					
Financiële kosten		53.029	209,52	45,54		
Financiële opbrengsten Subsidies	41.955					
<b>NETTO-WINST/ VERLIES VOOR BELASTINGEN</b>	<b>35.704</b>					



**TABEL3: DETAIL KOSTENFACTOREN BINNEN DE BESOMMING,  
NETTO-WINST/VERLIES VOOR BELASTINGEN (in EUR)**

**2003**

**BOKKENVISSERS (>662 kW)**

GEMIDDELD AANTAL ZEEDAGEN : 255  
 GEMIDDELDE PK : 1.218  
 GEMIDDELDE BT : 321  
 GEMIDDELDE KW : 896

			PER ZEEDAG	PER KW	% T.O.V.	
					TOTALE KOSTEN	BESOMMING
<b>BESOMMING</b>	<b>1.274.861</b>		4.994,01			
<b>KOSTEN</b>						
Loonkosten		384.835	1.507,51	429,32	37,47	30,19
Los- _verkoopk.		102.014	399,62	113,81	9,93	8,00
Verzekering		48.638	190,53	54,26	4,74	3,82
Onderhoud		83.734	328,01	93,41	8,15	6,57
Vistuig		80.219	314,24	89,49	7,81	6,29
Ijs, gas, zout		681	2,67	0,76	0,07	0,05
Brandstofkosten		290.185	1.136,74	323,73	28,25	22,76
Huur toestellen		1.210	4,74	1,35	0,12	0,09
Andere kosten		35.627	139,56	39,75	3,47	2,79
Totaal		1.027.143	4.023,63	1.145,87		80,57
<b>Bruto Bedrijfs resultaat</b>	<b>247.718</b>		970,39	203,35		19,43
Afschrijvingen		201.212	788,21	165,17		
<b>Netto Bedrijfs resultaat</b>	<b>46.505</b>					
Financiële kosten		55.002	215,46	45,15		
Financiële opbrengsten Subsidies	43.520					
<b>NETTO-WINST/ VERLIES VOOR BELASTINGEN</b>	<b>35.023</b>					



**TABEL3: DETAIL KOSTENFACTOREN BINNEN DE BESOMMING,  
NETTO-WINST/VERLIES VOOR BELASTINGEN (in EUR)  
2003**

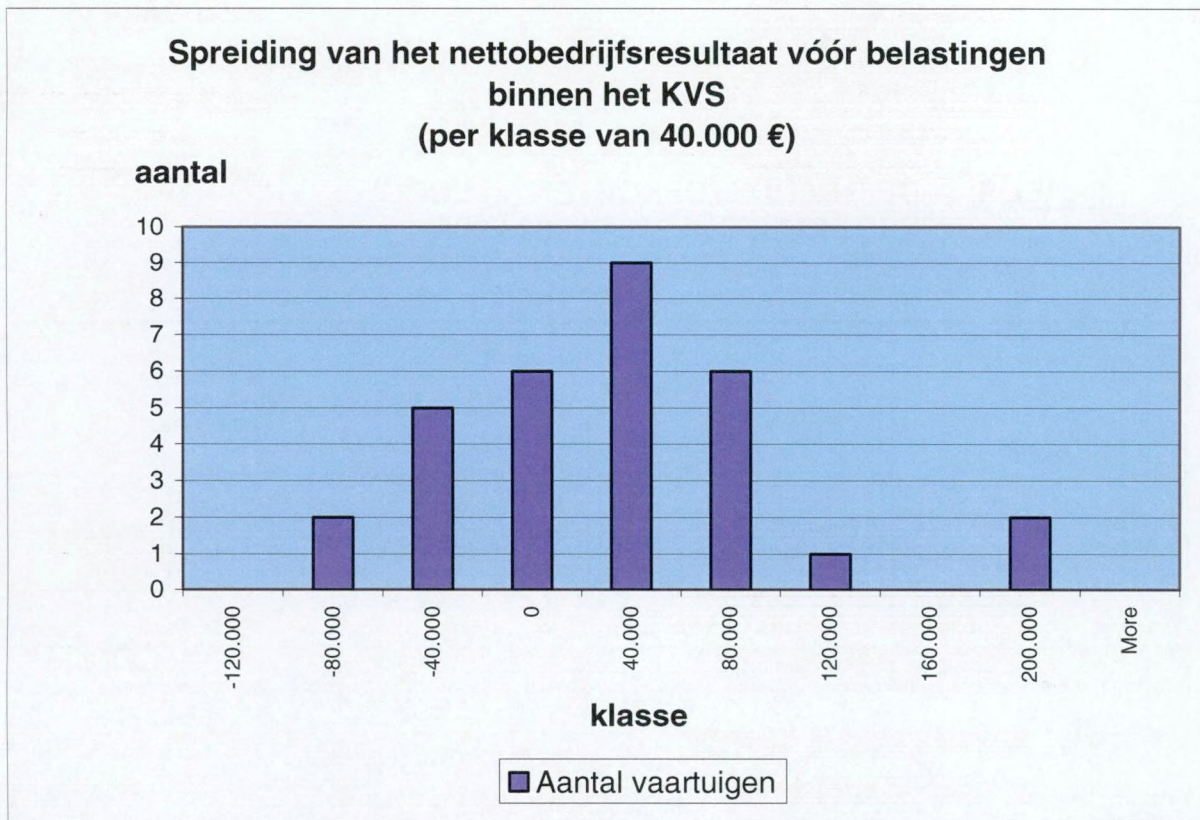
**Andere GVS (>221 kW)**

GEMIDDELD AANTAL ZEEDAGEN : 234  
 GEMIDDELDE PK : 680  
 GEMIDDELDE BT : 174  
 GEMIDDELDE KW : 500

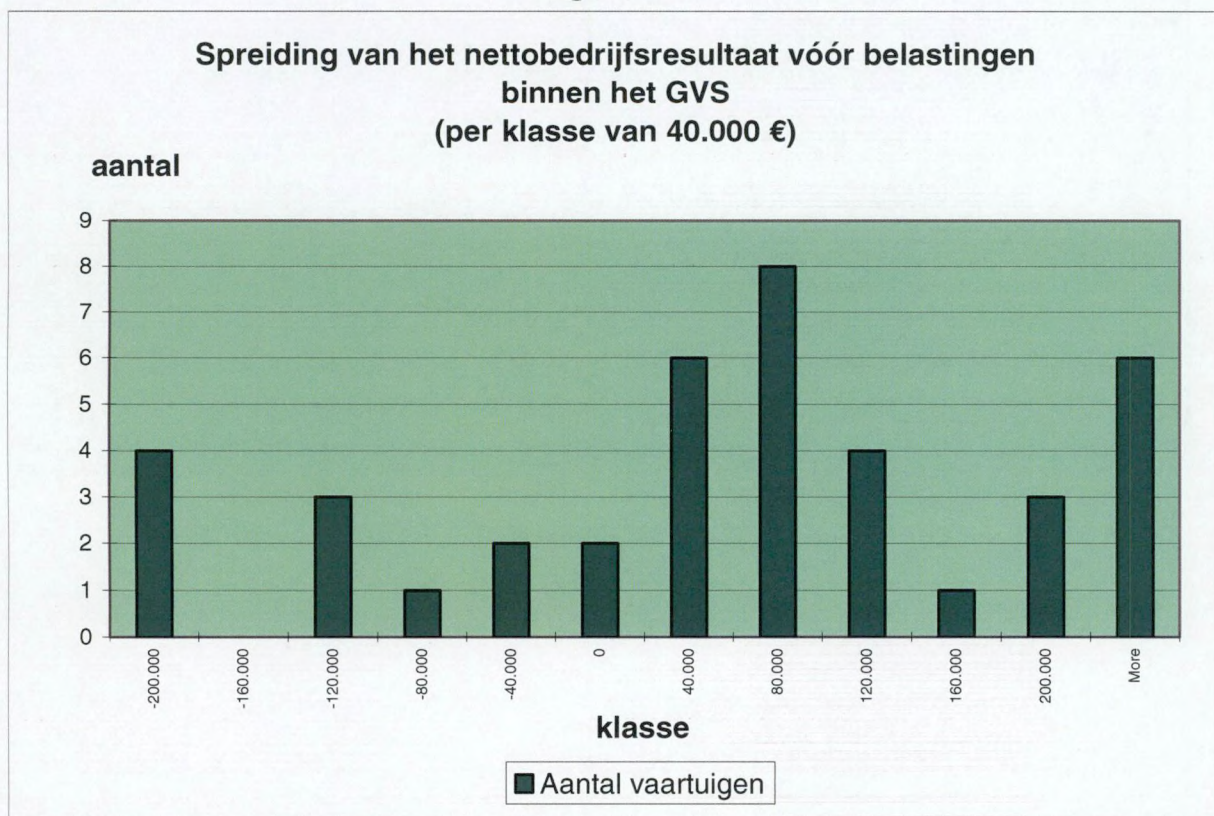
			PER ZEEDAG	PER KW	% T.O.V.	
					TOTALE KOSTEN	BESOMMING
<b>BESOMMING</b>	<b>681.502</b>		2.918,64			
<b>KOSTEN</b>						
Loonkosten		184.999	792,29	370,00	34,86	27,15
Los- _verkoopk.		52.983	226,91	105,97	9,98	7,77
Verzekering		34.451	147,54	68,90	6,49	5,06
Onderhoud		73.920	316,57	147,84	13,93	10,85
Vistuig		29.006	124,22	58,01	5,47	4,26
Ijs, gas, zout		386	1,66	0,77	0,07	0,06
Brandstofkosten		118.900	509,21	237,80	22,40	17,45
Huur toestellen		77	0,33	0,15	0,01	0,01
Andere kosten		35.980	154,09	71,96	6,78	5,28
Totaal		530.702	2.272,82	1.061,40		77,87
<b>Bruto Bedrijfs resultaat</b>	<b>150.800</b>		645,82	221,93		22,13
Afschrijvingen		101.576	435,02	149,49		
<b>Netto Bedrijfs resultaat</b>	<b>49.224</b>					
Financiële kosten		35.265	151,03	51,90		
Financiële opbrengsten Subsidies	27.869					
<b>NETTO-WINST/ VERLIES VOOR BELASTINGEN</b>	<b>41.828</b>					



**Figuur 3**



**Figuur 4**





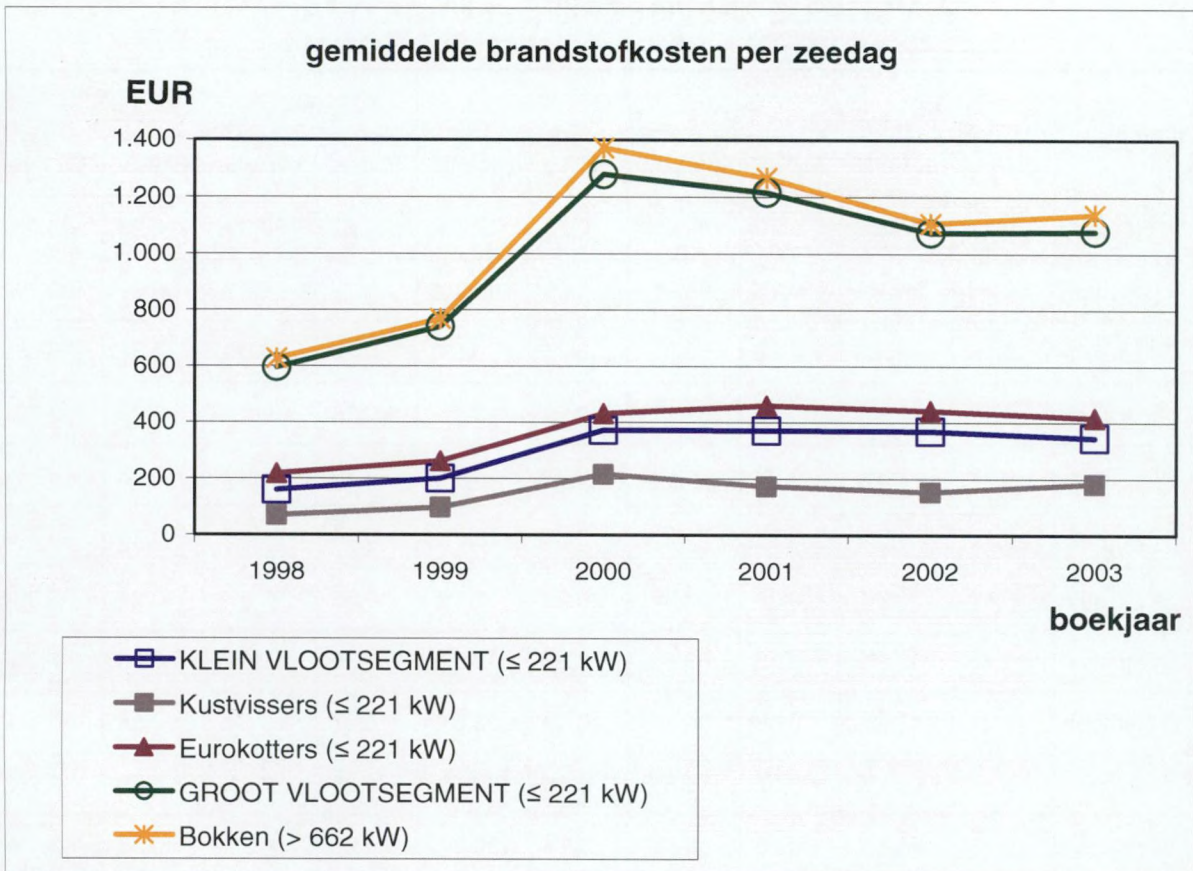
## F. BRANDSTOFKOSTEN

**TABEL 4: DE BRANDSTOFKOSTEN (in EURO)  
VERGELIJKING 2001-2002-2003**

groep		gemiddelde brandstofkosten					gemiddelde brandstofkosten per zeedag				
		2001	2002	2002 t.o.v. 2001	2003	2003 t.o.v. 2002	2001	2002	2002 t.o.v. 2001	2003	2003 t.o.v. 2002
KLEIN VLOOTSEGMENT (≤ 221 kW)		69.602	69.759	0%	65.173	-7%	371	369	-1%	345	-7%
KVS	Kustvissers (≤ 221 kW)	30.149	25.765	-15%	30.565	19%	172	152	-11%	181	19%
	Eurokotters (≤ 221 kW)	89.388	86.185	-4%	83.374	-3%	460	441	-4%	417	-5%
	Andere KVS (≤ 221 kW)	108.466	95.256	-12%	71.326	-25%	562	454	-19%	373	-18%
GROOT VLOOTSEGMENT (> 221 kW)		311.670	272.148	-13%	273.057	0%	1.215	1.073	-12%	1.078	1%
GVS	Bokken (> 662 kW)	325.889	280.552	-14%	290.185	3%	1.266	1.107	-13%	1.137	3%
	Andere GVS (> 221 kW)	145.782	168.494	16%	118.900	-29%	592	665	12%	509	-23%



Figuur 5



Zoals tabel 5 en figuur 6 illustreren, is sinds het jaar 2000 een prijs boven 0,2 €/liter een gegeven waarmee de visserijsector moet rekening houden. Sinds 2000 fluctueert de gasolieprijs visserij voornamelijk in de bandbreedte tussen 0,2 en 0,3 €/liter. In dat opzicht was het jaar 2003, zoals 2002, een 'normaal' jaar.

Het aandeel van de brandstofkosten daalt sinds het jaar 2000 voor alle groepen en bedraagt in 2003 minder dan 15% voor de meeste vaartuigen van het KVS. Voor de belangrijkste groep van grote bokkenvissers vormen de brandstofkosten nog altijd 22% van de besomming.

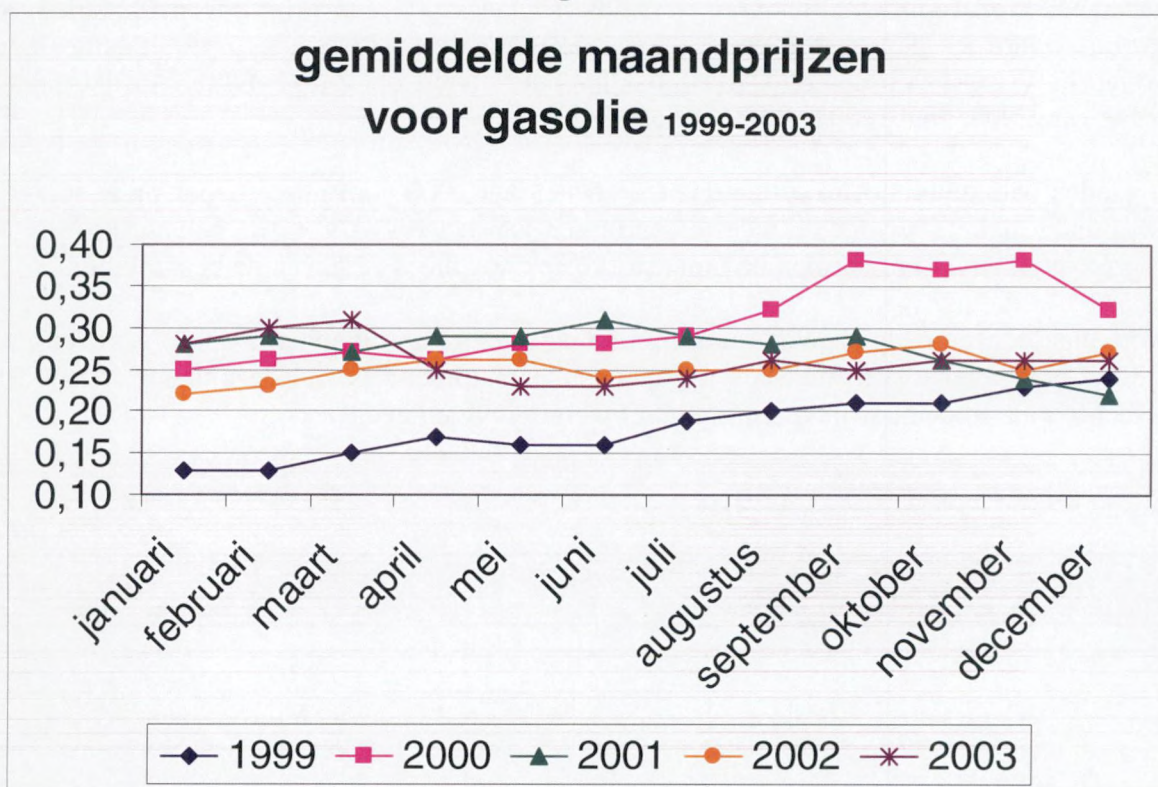
(Overigens leert een stapsgewijze multiple lineaire regressie uitgevoerd op de gegevens van 2003 dat het brandstofverbruik een nagenoeg lineaire functie is van de tonnage ( $r^2 = 0,91$ ), een factor waarop de bedrijfsvoering relatief weinig invloed heeft.)



**TABEL 5: DE OFFICIELE GEWOGEN GEMIDDELDE GASOLIEPRIJS VOOR DE ZEEVISSERIJ (in EURO/LITER)**

maand	1999		2000		2001		2002		2003	
	EUR/L	evolutie	EUR/L	evolutie	EUR/L	evolutie	EUR/L	evolutie	EUR/L	evolutie
januari	0,13	-26,5%	0,25	86,6%	0,28	12,3%	0,22	-20,9%	0,28	25,5%
februari	0,13	-24,4%	0,26	95,0%	0,29	13,4%	0,23	-19,4%	0,30	33,1%
maart	0,15	-4,9%	0,27	80,8%	0,27	0,5%	0,25	-9,0%	0,31	25,9%
april	0,17	1,3%	0,26	57,1%	0,29	12,4%	0,26	-9,2%	0,25	-3,8%
mei	0,16	-2,3%	0,28	71,6%	0,29	4,5%	0,26	-11,6%	0,23	-10,2%
juni	0,16	4,8%	0,28	71,9%	0,31	12,2%	0,24	-21,6%	0,23	-4,8%
juli	0,19	25,2%	0,29	56,5%	0,29	-1,1%	0,25	-13,9%	0,24	-3,0%
augustus	0,20	39,2%	0,32	63,6%	0,28	-12,2%	0,25	-11,6%	0,26	2,2%
september	0,21	42,4%	0,38	80,3%	0,29	-23,6%	0,27	-5,3%	0,25	-8,4%
oktober	0,21	43,1%	0,37	75,8%	0,26	-29,4%	0,28	7,3%	0,26	-6,2%
november	0,23	65,3%	0,38	68,5%	0,24	-36,2%	0,25	4,2%	0,26	3,1%
december	0,24	84,6%	0,32	31,9%	0,22	-30,4%	0,27	22,6%	0,26	-4,9%
JAAR	0,18	18,0%	0,30	66,8%	0,28	-9,2%	0,25	-8,2%	0,26	3,5%

**Figuur 6**





**TABEL 6: AANDEEL VAN DE BRANDSTOFKOSTEN BINNEN DE BESOMMING**

groep		gemiddelde kW			brandstofkosten t.o.v. de besomming		
		2001	2002	2003	2001	2002	2003
KLEIN VLOOTSEGMENT (≤ 221 kW)		211	212	212	17,49%	17,10%	14,92%
KVS	Kustvissers (≤ 221 kW)	192	191	194	17,14%	17,37%	14,56%
	Eurokotters (≤ 221 kW)	221	220	221	17,14%	16,68%	14,72%
	Andere KVS (≤ 221 kW)	221	221	220	22,00%	21,93%	21,03%
GROOT VLOOTSEGMENT (> 221 kW)		860	866	839	24,25%	22,06%	21,69%
GVS	Bokken (> 662 kW)	888	892	884	25,65%	22,31%	21,99%
	Andere GVS (> 221 kW)	528	539	500	17,02%	17,89%	17,45%



## G. GEGEVENS VOLGENS OUDERDOM VAN DE VAARTUIGEN

Tabel 7 bevestigt een aantal algemene tendensen die a-priori kunnen vooropgesteld worden : met toenemende ouderdom van het vaartuig nemen onderhouds- en herstellingskosten toe; verzekering, afschrijving, besomming en brutobedrijfsresultaat dalen. De nieuwste vaartuigen hebben meestal het hoogste bedrijfsresultaat in elke groep.

**Tabel 7: OPDELING STATISTISCHE GEGEVENS VOLGENS OUDERDOM VAN DE VAARTUIGEN**

**referentiejaar : 2003**

### KVS (0-221 kW)

ouderdom vaartuig	gemiddeld aantal zeedagen	onderhouds- en herstellingskosten	verzekering	afschrijving	besomming	bruto bedrijfsresultaat
<= 10 jaar	196	46.251	20.436	150.820	610.020	132.241
11-20 jaar	202	51.157	16.535	52.642	486.836	117.947
>= 31 jaar	167	17.855	9.336	21.017	201.357	25.433

### Kustvissers (0-221 kW)

ouderdom vaartuig	gemiddeld aantal zeedagen	onderhouds- en herstellingskosten	verzekering	afschrijving	besomming	bruto bedrijfsresultaat
<= 10 jaar	182	15.613	21.223	164.273	578.444	192.275
11-20 jaar	219	29.499	13.775	40.008	250.845	74.652
>= 31 jaar	161	13.929	7.402	15.286	158.746	35.011

### Eurokotters (0-221 kW)

ouderdom vaartuig	gemiddeld aantal zeedagen	onderhouds- en herstellingskosten	verzekering	afschrijving	besomming	bruto bedrijfsresultaat
<= 10 jaar	198	50.628	20.324	148.898	614.531	123.665
11-20 jaar	201	55.509	17.455	55.496	535.970	124.382

### GVS (>221 kW)

ouderdom vaartuig	gemiddeld aantal zeedagen	onderhouds- en herstellingskosten	verzekering	afschrijving	besomming	bruto bedrijfsresultaat
<= 10 jaar	247	71.182	49.902	332.646	1.239.283	285.170
11-20 jaar	258	81.574	46.896	154.421	1.249.970	229.697
21-30 jaar	248	93.416	45.886	158.722	1.132.488	219.641

### Bokkenvissers (> 662 kW)

ouderdom vaartuig	gemiddeld aantal zeedagen	onderhouds- en herstellingskosten	verzekering	afschrijving	besomming	bruto bedrijfsresultaat
<= 10 jaar	257	79.879	56.179	376.814	1.399.355	319.947
11-20 jaar	258	84.135	47.066	160.506	1.286.246	236.925
21-30 jaar	248	85.840	46.269	155.091	1.152.732	215.524



## H. VERHOUDING EIGEN EN VREEMD VERMOGEN

Deze parameter wordt voor het eerst opgenomen in deze publicatie als gevolg van de opvraging ervan in het kader van het National Data Gathering Program (NDGP, EU-Verordening 1639/2001 en 1581/2004).

Uit tabel 8 valt voorlopig enkel af te leiden dat hoe groter en krachtiger het vaartuig, hoe kleiner het eigen vermogen.

**TABEL 8: AANDEEL EIGEN EN VREEMD VERMOGEN IN 2003**

Groep		Gemiddeld % eigen vermogen	Gemiddeld % vreemd vermogen
KLEIN VLOOTSEGMENT ( $\leq$ 221 kW)		52,68	47,32
KVS	Kustvissers ( $\leq$ 221 kW)	76,50	23,50
	Eurokotters ( $\leq$ 221 kW)	37,77	62,23
GROOT VLOOTSEGMENT ( $>$ 221 kW)		34,23	65,77
GVS	Bokken ( $>$ 662 kW)	31,63	68,37



**COLOFON**

**Samenstelling**

Ministerie van de Vlaamse Gemeenschap  
**Administratie Land- en Tuinbouw**  
**Afdeling Landbouw- en Visserijbeleid**  
**Zeevisserij**

**Eindredactie**

Ir. Eddy Tessens en Martine Velghe

**Verantwoordelijke uitgever**

Ir. Johnny Demaiter, Directeur-Ingenieur

**Deze publicatie is op aanvraag te verkrijgen bij :**

Ministerie van de Vlaamse Gemeenschap  
**Administratie Land- en Tuinbouw**  
**Afdeling Landbouw- en Visserijbeleid**  
**Zeevisserij**

Vrijhavenstraat 5, 8400 OOSTENDE

Tel.: 059/ 431 920 - Fax: 059/ 80 76 93

E-mail: [dienst.zeevisserij@ewbl.vlaanderen.be](mailto:dienst.zeevisserij@ewbl.vlaanderen.be)

of te downloaden van de website : <http://www.vlaanderen.be/zeevisserij>