

# De vroegmiddeleeuwse bewoning van de kustvlakte: de terpsite Leffinge-Oude Werf

Pieterjan Deckers\*, Anton Eryvnc\*\*\*, en Dries Tys\*

\* Vakgroep Kunstwetenschappen en Archeologie, Vrije Universiteit Brussel

\*\* Agentschap Onroerend Erfgoed

De Nederlandse en Belgische kustpolders mogen dan zo plat als een pannenkoek lijken, ze zijn het niet (helemaal). Her en der liggen door de mens opgeworpen hoogtes, aangelegd door de vroegste bewoners om in deze laaggelegen kustvlakte een stabiel bestaan op te bouwen. Vooral de Friese terpen, her en der verschijnend vanaf de IJzertijd en de Romeinse tijd en vaak tot op vandaag bewoond, zijn bekend. Ook in België bestaan er terpen, namelijk onder de dorpskernen van Bredene en Leffinge (een deelgemeente van de kustplaats Middelkerke). Onze kennis van dergelijke sites en hun bewoners is echter nog bijzonder beperkt. Daarom is de opgraving te Leffinge-Oude Werf, zo'n kilometer ten zuidwesten van de huidige dorpskern, zo interessant. Tijd dus voor een artikel gebaseerd op de nieuwste bevindingen van het archeologisch onderzoek.

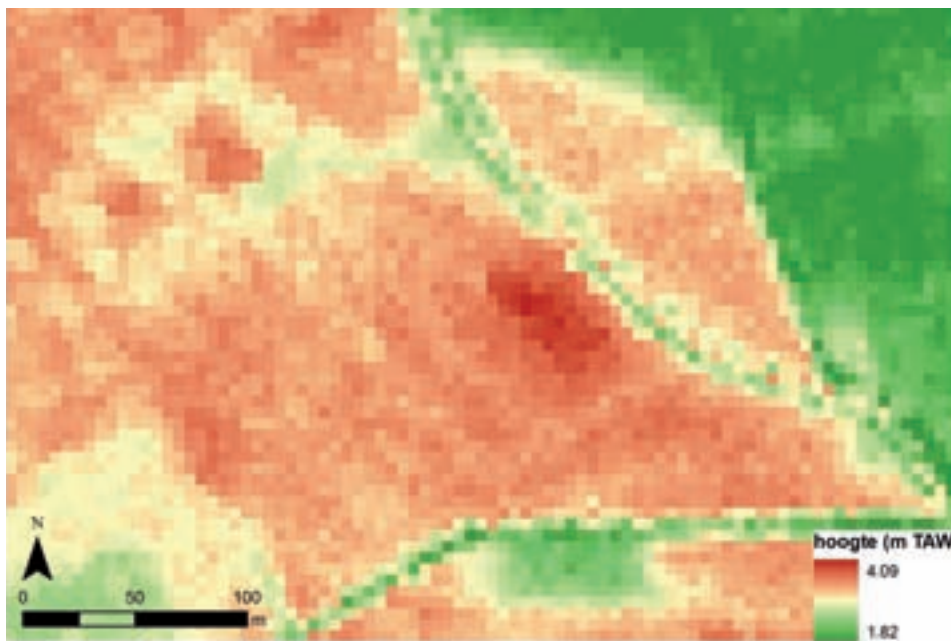
## De ontdekking

Wie vandaag in Leffinge door de Cleymeereweg fietst en van het uitzicht op het dorp geniet, zal amper vermoeden dat onder deze akkers belangrijke sporen van de vroegste middeleeuwse bewoning in de kustvlakte te vinden zijn. Wie heel goed kijkt, kan nog een lichte verhoging ontwaren op een plek die we uit historische documenten kennen als de 'Oude Werf' (zie digitaal hoogtemodel).

Het toponiem 'werf' komt ook voor in het Noord-Nederlandse en Noord-Duitse kustgebied. Het kan daar wijzen op een kunstmatige ophoging of op een aanlegplaats. Met dit in het achterhoofd voerden archeologen Dries Tys (Vrije Universiteit Brussel) en Chris Loveluck

De middeleeuwen worden traditioneel ingedeeld in de vroege (6<sup>de</sup>-9<sup>de</sup> eeuw n.Chr.), volle (10<sup>de</sup>-12<sup>de</sup> eeuw) en late middeleeuwen (13<sup>de</sup>-15<sup>de</sup> eeuw).

De vroege middeleeuwen worden verder onderverdeeld in een Merovingische (500-750 n.Chr.) en een Karolingische periode (750-900 n.Chr.).



■ Digitaal hoogtemodel van de site 'Oude Werf' en zijn omgeving. De terp is herkenbaar als de dieprode vlek centraal in het beeld. Linksboven ligt de 8-vormige walgrachtsite van het leenhof van de familie Van Cleyhem (© AGIV)

(University of Nottingham) in 2002 voor het eerst een oppervlakteprospectie uit op het terrein. Net op de 'bult' troffen zij een concentratie aan van vroeg- tot volmiddeleeuws aardewerk en dierlijk beendermateriaal, dus 800 tot 1400 jaar oud. Een nieuwe oppervlakteprospectie in 2009 bracht deze concentratie verder in kaart en geomagnetisch onderzoek liet ook toe om een aantal moeilijk te interpreteren structuren te herkennen die zich op en rond de ophoging leken te concentreren.

## Het vroegmiddeleeuwse kustlandschap

De nieuwsgierigheid van de archeologen was gewekt. Wat volgde was een beperkte opgraving met de steun van de gemeente Middelkerke om de betekenis van de site beter te kunnen inschatten. De vroegste middeleeuwse geschiedenis van de kustvlakte is immers nog niet goed gekend. Sinds de late jaren '90 is ook in

de historische wetenschappen het besef doorgedrongen dat het zogenaamde 'transgressie-model' opzij moet worden geschoven. Dit model hield in dat een schommelende zeespiegel er in de loop van de geschiedenis voor zorgde dat de kustvlakte periodiek onder water of net droog kwam te staan – de zogenaamde transgressie- en regressiefasen. Archeologische en historische bronnen getuigen van een bewoningshiat tussen de late 3<sup>de</sup> en de 9<sup>de</sup> eeuw n.Chr., dat enkel verklaard kon worden door een transgressiefase, de Duinkerke II-transgressie. Uit historische bronnen vanaf de Karolingische periode (750-900 n.Chr.) weten we dat de voornaamste economische activiteit in de kustvlakte schapenteelt was, gericht op wolproductie. Historici gingen er van uit dat deze activiteit aanvankelijk seizoensgebonden moest zijn, omdat de zeespiegel en grondwatertafel pas na verloop van tijd voldoende gezakt waren om ook permanente bewoning toe te laten.



■ Een geul doorsnijdt het schorrelandschap van het Verdrunken Land van Saeftinghe. Zo zag de omgeving van Oude Werf er uit in de vroege middeleeuwen, vóór de bedijking (PJD)

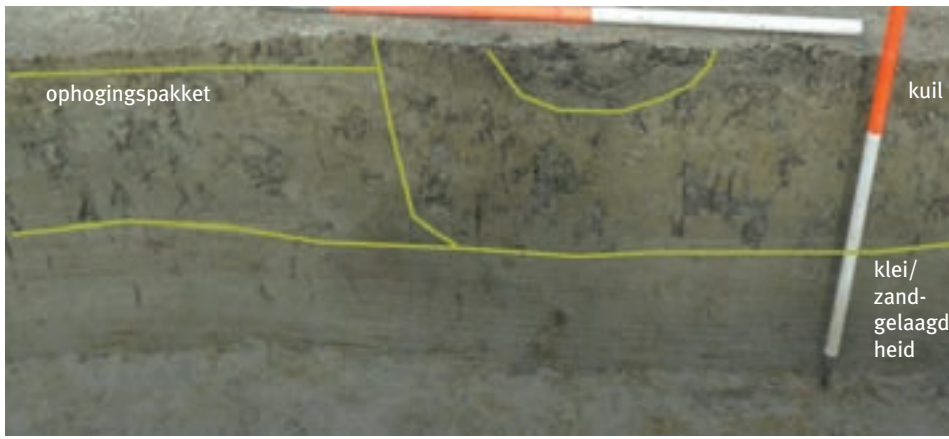


■ Werken in de harde, plakkerige klei is geen eenvoudige taak, maar enkel door het sleufoppervlak op te schaven krijgen archeologen een goed zicht op de kleur- en textuurverschillen waarmee bodemsporen zich onderscheiden. Bemerkt ook hoe ondiep de bouwvoor op deze plek is (PJD)

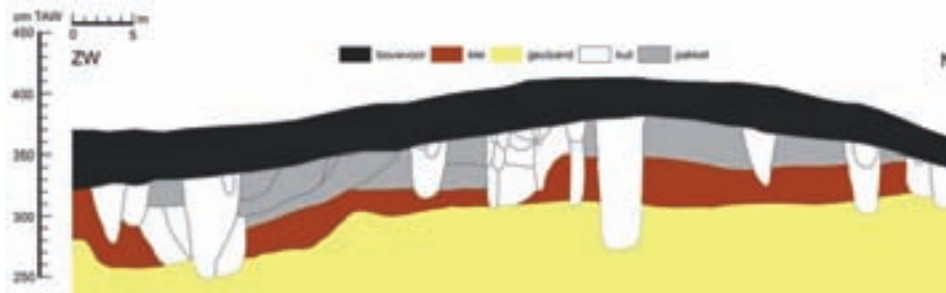
Recent bodemkundig onderzoek heeft dit verhaal echter onderuit gehaald (Baeteman 2007). De zeespiegel heeft in de voorbije millennia geen drastische schommelingen gekend, maar een regelmatige, geleidelijk afnemende stijging. Al vanaf de 6<sup>de</sup> eeuw kwam het landschap door een voortdurende afzetting van sediment boven het zeeniveau te liggen. Wadgebied (dat bij elke vloed overstroomt) veranderde zo in schorre en zoutweide. Deze laatste kwamen nog slechts zelden, bij stormen en springvloed, onder water te staan. Ook de getijdengeulen die het landschap doorsneden, slibden stilaan dicht. Vanaf de 10<sup>de</sup> eeuw werden op grote schaal dijken en een netwerk van drainagegrachten aangelegd. Zo kon het gebied verder geschikt worden gemaakt voor landbouw en bewoning. Het polderlandschap zoals we het vandaag kennen is hiervan het resultaat.

### Een terp?

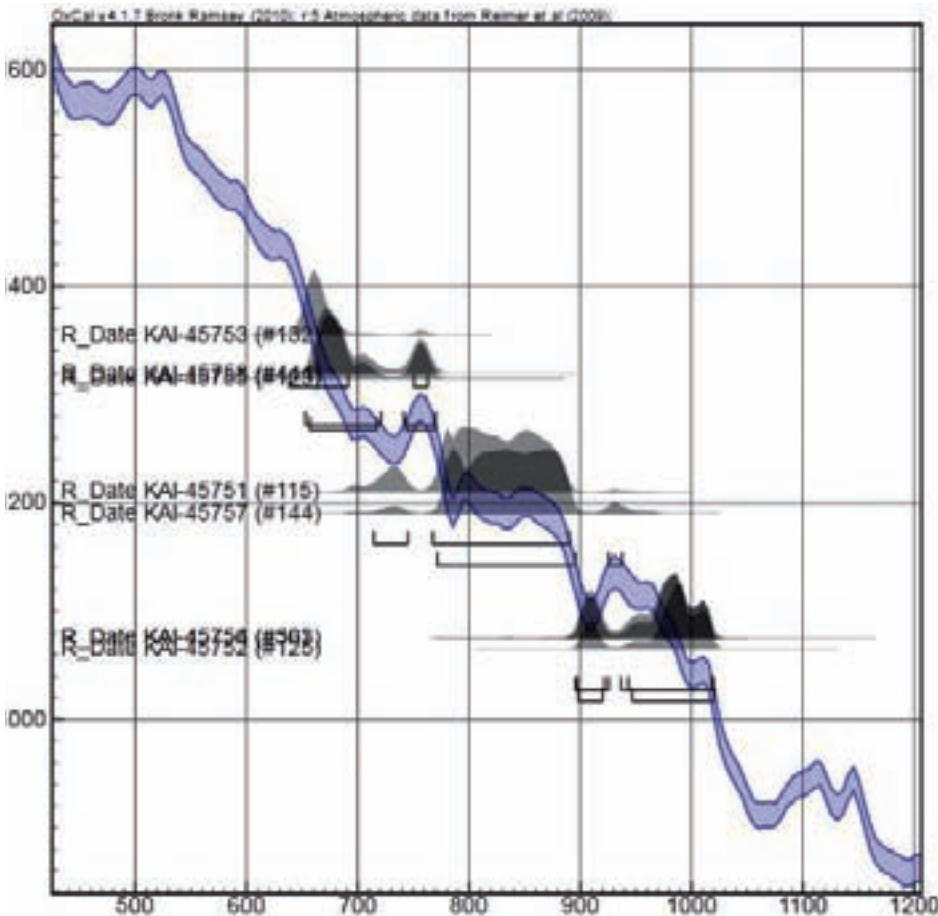
De nederzetting van Oude Werf kwam tot stand in zo'n natuurlijk opgeslibd landschap, meer bepaald op de voormalige loop van een verlande getijdengeul. Bovenop het geulzand was een afwisseling van laagjes zand en klei te zien, die ten slotte overgingen in een kleipakket (zie bodemprofiel pag. 12). In tegenstelling tot



Op dit bodemprofiel van de Oude Werf is de natuurlijke gelaagdheid van de ondergrond te zien (onderste helft) met daarbovenop een ophogingspakket, doorsneden door een kuil (rechtsboven)



Schematisch profiel dwars door de terp, in zuidwestelijk-noordoostelijke richting (= links-rechts). De oudste kern bevindt zich in het noordoosten. Aan de zuidwestelijke zijde werd de terp vanaf de Karolingische periode meerdere malen uitgebreid door het aanbrengen van nieuwe ophogingspakketten (PJD)



Calibratiecurve van de  $^{14}\text{C}$ -dateringen op dierenbot. De basishoeveelheid  $^{14}\text{C}$  in de atmosfeer schommelt lichtjes in de loop van de tijd. Aan de hand van een calibratiecurve wordt voor die schommelingen gecorrigeerd en kan de  $^{14}\text{C}$ -leeftijd (op de verticale as) vertaald worden in kalenderjaren (op de horizontale as). Hierop is te zien hoe alle gemeten stalen te dateren zijn tussen het midden van de 7<sup>de</sup> en de vroege 11<sup>de</sup> eeuw (PJD)

zand wordt klei enkel afgezet in stilstaand water. Deze opeenvolging weerspiegelt dus de evolutie naar een schorrelandschap dat aanvankelijk nog onder regelmatige invloed van het getij stond (de zandlaagjes), maar waarbij uiteindelijk, door steeds zeldzamer en minder krachtig wordende overstromingen, enkel nog klei werd afgezet tijdens het moment van stilstand tussen vloed en eb. De ontwikkeling van een zoutminnende vegetatie op het steeds drogere schorrelandschap werkte deze ontwikkeling in de hand omdat die het sediment vasthoudt.

Niettemin vonden de bewoners het nodig om een ophoging aan te leggen. Wellicht wilden ze zich zo beschermen tegen sporadische overstromingen, maar misschien was het ook als uitdrukking van hun sociale status. Elders in de kustvlakte, bijvoorbeeld in de Uitkerkse Polder (bij Blankenberge), komen immers ook vlaknederzettingen – dit zijn nederzettingen direct op de afgezette klei gebouwd – uit deze periode voor. Wat de reden ook was, bovenop het schorre-oppervlak werd een kleine kunstmatige heuvel aangelegd, die naderhand werd uitgebreid. De andere herkenbare archeologische sporen waren (gevulde) kuilen, die alle in deze ophogingspakketten waren gegraven, soms erdoorheen tot in de natuurlijke bodem (zie bodemprofiel).

Aan de hand van het aangetroffen aardewerk en met behulp van een reeks  $^{14}\text{C}$ -dateringen van dierenbot gevonden in verschillende lagen en kuilvullingen kon deze ontwikkeling ook nauwkeurig in de tijd worden gesitueerd. De vroegste resten blijken al uit het midden van de 7<sup>de</sup> n.Chr. te dateren. Dit maakt deze plaats één van de vroegst bekende middeleeuwse nederzettingen in onze kustvlakte en een belangrijke archeologische getuige van de inname van het kustlandschap nadat de Romeinen zich hadden teruggetrokken. Het is niet helemaal duidelijk of de terp op dit moment al werd aangelegd, of dat de eerste activiteiten zich op het natuurlijke schorre-oppervlak afspeelden. Zeker is wel dat ze er aan het begin van de Karolingische periode moet hebben gelegen. Ze werd immers in de loop van de Karolingische periode en in de 10<sup>de</sup>-11<sup>de</sup> eeuw meerdere malen uitgebreid (zie profiel). Het aangetroffen aardewerk wijst uit dat de site in de 11<sup>de</sup> of vroege 12<sup>de</sup> eeuw verlaten werd.

## Overleven in de kustvlakte

### Leffinge: een terpdorp met een moederkerk voor de ruime regio

Zoals gezegd zijn dergelijke ophogingen of terpen vooral bekend uit Noord-Nederland. In de Vlaamse kustpolders komen ze echter ook voor. De dorpscentra van Leffinge en Bredene zijn iets hoger gelegen dan het omringende terrein, en de historische perceelsstructuur vertoont er het straalsgewijze patroon dat typisch is voor



■ Het zicht vanaf de site, met de kerk van het terpdorp Leffinge aan de horizon (PJD)



■ Links enkele van de talloze brokken verbrande klei die werden aangetroffen. Op het linkse fragment is de afdruk te zien van de vlechtwerkwand die met deze klei bekleed was. Daarnaast een hondenschedel aangetroffen in één van de ophogingslagen (rechts) (PJD)



Noord-Nederlandse terpdorpen. Dit patroon komt voort uit de gelijkmatige verdeling van de ronde terp over verschillende boerderijerven, meestal rond een centraal gelegen kerk. Het terpdorp Leffinge bevindt zich op loopafstand en in het zicht van Oude Werf. De plaatsnaam Leffinge wordt doorgaans op typologische grond in de 5<sup>de</sup> of 6<sup>de</sup> eeuw gedateerd, maar hoort wellicht eerder thuis in een rij gelijkaardige nederzettingenamen in Angelsaksisch Engeland die tussen de 7<sup>de</sup> en de 11<sup>de</sup> eeuw tot stand kwamen. Archeologisch is het vroegmiddeleeuwse Leffinge erg slecht gekend, maar geschreven bronnen vermelden de kerk al in 988 n.Chr. Daarmee is het één van de vroegste kerken in de kustvlakte, en de moederkerk van waaruit alle parochies in de ruime regio werden gesticht.

#### **Oude Werf: een jaarrond bewoonde schapenboerderij in de schaduw van Leffinge**

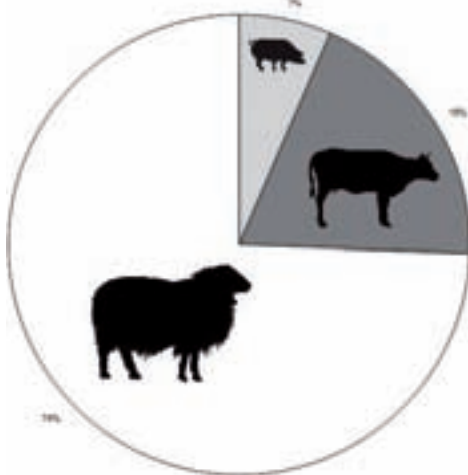
Met zijn beperkte opgehoogde oppervlakte van ca. 3600 m<sup>2</sup> (in de laatste fase) vertegenwoordigt Oude Werf wellicht eerder een geïsoleerde boerderij dan een collectieve nederzetting. Net als het ongeveer 1 km verder gelegen terpdorp Leffinge lag ook Oude Werf dus op een kunstmatige verhoging. Schapen vertegenwoordigen meer dan 70% van het handverzamelde, herkenbare beendermateriaal. Schapenteelt was zonder twijfel de voornaamste economische activiteit voor de bewoners van de site. Dit mag echter niet gezien worden als een bevestiging van de vroegere visie dat Oude Werf diende als tijdelijke verblijfplaats voor seizoensgebonden herdersactiviteiten. Er zijn namelijk meerdere aanwijzingen dat de nederzetting het hele jaar door werd bewoond.

Duidelijke sporen van gebouwen (paalgoten, wandgreppels) werden weliswaar niet vastgesteld, maar een aantal andere vondsten wegen zwaar genoeg om deze visie te verdedigen. Zo doet de alomtegenwoordigheid van verbrande kleibrokken vermoeden dat deze gebruikt werden om vlechtwerkwanden te bestrijken en misschien als bekleding in haarden. Naast het vele aardewerk wijzen ook de vondst van een benen spijnschijfje, een benen kamfragment, maalsteenfragmenten en enkele ijzeren messen op activiteiten van huishoudelijke aard, die de noden van een strikt tijdelijke, voornamelijk mannelijke herdersgemeenschap overstijgen. Overigens blijken heel wat schapenbeenderen afkomstig te zijn van jonge dieren, wat niet strookt met wolproductie. Het zijn immers de volwassen dieren die het meeste wol

opleveren. Kennelijk werd een deel van de schapen gehouden voor het vlees, en wellicht ter plekke geslacht voor eigen consumptie. En dan krijgt het malsere vlees van jonge dieren de voorkeur op dat van oudere.

### Veel meer dan schapenvlees op menu bewoners

Naast schapenbot werden ook beenderen van – in afnemende volgorde van belang – rund, varken, kip, paard, hond en gans aangetroffen. Opvallend genoeg blijkt uit onderzoek naar de verhoudingen van de koolstof- en stikstofisotopen in het bot dat deze runderen op grasland werden gehouden, terwijl de schapen op zoutweides graasden. Dit hoeft op zich niet te verbazen, want runderen kunnen zoutminnende planten nu eenmaal minder goed verteren. Het wijst er wel op dat de bewoners van Oude Werf er een gediversifieerde veeteelteconomie op nahielden en over een ruim hinterland beschikten dat zowel schorren en zoutweiden als grasland omvatte. Dat grasland bevond zich vermoedelijk dicht bij de grens tussen de kustvlakte en de Zandstreek. Daar lag het land al langere tijd buiten het bereik van het getij en kon het



■ Aantalsverhouding van de drie belangrijkste huisdieren uit de collectie dierenbotten uit Leffinge - Oude Werf (n= 758) (PJD)

onder invloed van neerslag en instromend water uit de Zandstreek 'verzoeten'.

Het dieet van de bewoners van Oude Werf werd aangevuld met schelpdieren (kokkels, mossels) en vis. Vooral die laatste vaststelling is interessant, omdat nog maar erg weinig bekend is over de

vroegmiddeleeuwse visvangst op zee. Wat we weten is dat zeevis vanaf het midden van de 10<sup>de</sup> eeuw naar groeiende steden als Gent werd aangevoerd. De voorgaande eeuwen zijn echter voor de visserijgeschiedenis een duistere periode (Van Neer & Eryvncx 2006). Door bodemstalen uit de diverse archeologische lagen nauwgezet te onderzoeken, konden archeozoölogen vaststellen dat ook op het vroegmiddeleeuwse Leffinge-Oude Werf vis werd geconsumeerd. Dit geschiedde kennelijk op beperkte schaal en betrof bijna enkel soorten die in brak (geul)water of nabij de kust voorkomen. Bovendien bleef dit zo tot in de 11<sup>de</sup> eeuw, wanneer de Vlaamse steden al door grootschalige, commerciële zeevisserij werden bevoorrad. Blijkbaar ging de opgang van de zeevisserij daadwerkelijk hand in hand met die van de steden, en maakte vis in de vroegmiddeleeuwse kustvlakte geen belangrijk deel uit van het dieet.

### Internationale contacten

Dit alles betekent niet dat de bewoners van Oude Werf eenvoudige schapenboeren waren, geïsoleerd van wat in de wereld rond hen gebeurde. Integendeel, niettegenstaande de beperkte interesse in mariene voedselbronnen wijzen veel elementen in de materiële cultuur op nauwe contacten met de rest van de Noordzeewereld. Niet in het minst is er de vondst van zogenaamde 'organisch gemagerde waar'. Dit is handgemaakt aardewerk waarvan de klei vóór de bakking werd vermengd met plantaardig materiaal (of mogelijk mest), om ze werkbaarder te maken. Dit aardewerk komt op haast elke site uit de Merovingische periode (ca. 500-750 n.Chr.) in Kust-Vlaanderen voor, en is wijdverspreid in zuidwestelijk Engeland en langs de Nederlandse kust tot in Friesland. Meer landinwaarts gebruikte men andere types aardewerk. Gezien de eenvoud van het handgemaakte kust-aardewerk vermoedt men dat het plaatselijk is vervaardigd, misschien door de vrouwen en kinderen. Uit de verspreiding van het kust-aardewerk in het ganse zuidelijke Noordzeegebied gedurende meer dan twee eeuwen mogen we afleiden dat er nauwe overzeese contacten bestonden tussen kustgemeenschappen. Het geïmporteerde aardewerk uit de Karolingische en post-Karolingische periode bestaat grotendeels uit witbakkend en roodbeschilderd aardewerk uit het midden-Rijngebied en, in mindere mate, zwartgegladde waar uit Noord-Frankrijk. Dit vaatwerk werd hoogstwaarschijnlijk langs de grote rivieren en overzee getransporteerd, wellicht gevuld met producten zoals Rijnlandse wijn. De aanwezigheid ervan vormt een bijkomende aanwijzing voor de toegang van de bewoners tot internationale handelsnetwerken.



■ Deze scherven in zogenaamd 'roodbeschilderd aardewerk' werden aangetroffen tijdens de opgraving. Dit kwalitatief hoogstaande aardewerk werd van de 10<sup>de</sup> tot de 12<sup>de</sup> eeuw vervaardigd in de omgeving van Keulen en raakte door handel verspreid over grote delen van Noordwest-Europa (PJD)



■ Een riemtong uit de 8<sup>ste</sup> of vroege 9<sup>de</sup> eeuw (links) en een mantelspeld met afbeelding van een griffioen ('griffioenfibula': rechts) uit de 1<sup>de</sup> eeuw (PJD)

## Leven in stijl

Ook andere vondsten wijzen op een relatief welstellende levensstijl. Zo zijn enkele scherven gevonden van glazen vaatwerk, wat zeker niet tot de gewone huusraad van elke vroegmiddeleeuwse boer behoorde. Dankzij de vrijwillige inzet van een detectorliefhebber kwamen bovendien een tweetal bijzondere sierobjecten in koperlegering aan het licht (zie boven). Het eerste is een riemtong (een metalen beschermstuk voor het puntige uiteinde van een riem) uit de 8<sup>ste</sup> of vroege 9<sup>de</sup> eeuw, gedecoreerd in 'Anglo-Karolingische dierstijl' of 'Tassilo-stijl'. Dit stuk, dat een achteromkijkende viervoeter toont onder een fries van gearceerde driehoeken, is goed vergelijkbaar met een aantal vondsten uit Nederland, ondermeer uit de grote Karolingische *wic* (handelscentrum) Dorestad. De opengewerkte schijffibula, het tweede afgebeelde artefact, diende als decoratieve sluiting van een mantel of een ander kledingstuk. Ze lijkt op het eerste zicht erg abstract, maar ze hoort thuis in een reeks gelijkaardige vondsten uit de Vlaamse kustvlakte. Al deze opengewerkte schijffibula's beelden in mindere of meerdere mate van abstractie een gevleugelde, achteromkijkende viervoeter af – een griffioen.

Door vergelijking met andere metaalvondsten uit vroeg- en volmiddeleeuws West-Europa konden deze stukken hoofdzakelijk in de 11<sup>de</sup> eeuw gedateerd worden. Vergelijkbare vondsten zijn zeldzaam en voornamelijk terug te vinden op de Britse Eilanden en in Scandinavië. Ook stilistisch lijken vooral de meer abstracte fibula's beïnvloed te zijn door de Scandinavische dierstijlen. Hoewel de Vlaamse griffioenfibulae dus passen in

de artistieke ontwikkelingen in het ruime Noordzeegebied in die tijd, vertonen ze een opmerkelijke technische en typologische samenhang. De gelobde rand bijvoorbeeld, is een uniek kenmerk waaruit mag afgeleid worden dat dit type mantelspeld vervaardigd werd in de regio.

## De basis van hun rijkdom

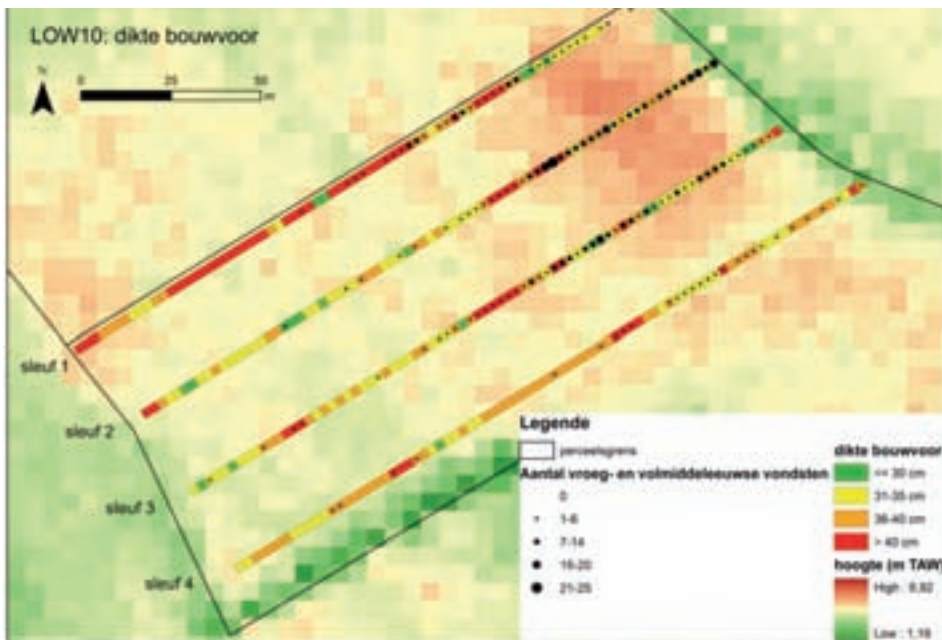
Hoe konden de terpbewoners van Oude Werf zich dit alles – importaardewerk, glas, kwaliteitsvolle en decoratieve metalen kledingaccessoires – veroorloven in een op het eerste zicht marginaal en onstabiel landschap als de modderige, onbedijkte kustvlakte? De historische bronnen zijn duidelijk: het voornaamste product van de kustvlakte was wol, en wat daaruit werd geweven. In de Karolingische periode werden *pallia Fresonica*, Friese geweven mantels, beschouwd als een bijzonder kwaliteitsproduct. Hou daarbij in gedachten dat het historische *Frisia* als geografisch gebied veel groter is dan de huidige provincie Friesland en in de perceptie van de vroegemiddeleeuwers hoogstwaarschijnlijk ook het Vlaamse deel van de kustvlakte omvatte. Dat dergelijke kledingstukken zelfs op het allerhoogste niveau gewaardeerd werden, blijkt ondermeer uit de schenking van twee Friese mantels aan Offa, de koning van het Engelse koninkrijk Mercia, door Karel de Grote in 796 n.Chr. Vanaf de late 9<sup>de</sup> eeuw bouwden de graven van Vlaanderen een van de machtigste prinsdommen van die tijd op. Hun voornaamste economische steunpilaar was de wolproductie uit de grote grafelijke domeinen die werden ingericht op natuurlijk opgeslibde of nieuw ingedijkte stukken kustvlakte.

## Beploeging van archeologische sites zoals Oude Werf – een bedreiging?

### De proef op de som

Ongeveer 15% van het Vlaamse grondgebied is momenteel in gebruik als akkerland. Heel wat archeologische sites bevinden zich onder dit grondgebruik. Dit is met name het geval in de polderstreek waar historische nederzettingen net als hedendaagse landbouw geconcentreerd zijn op de iets hoger gelegen en beter gedraineerde zandige geulruggen. Om de impact in te schatten van de jaarlijks terugkerende landbouwactiviteiten op Oude Werf, niet in het minst van beploeging, werden voorafgaand aan het weggraven van de bouwvoor alle oppervlaktevondsten binnen het areaal van de vier sleuven zorgvuldig verzameld. Daarnaast werd tijdens de opgraving ook systematisch de dikte van de bouwvoor (de door beploeging en andere activiteiten vermengde bovenlaag van de bodem) gemeten (zie figuur pag. 16).

En wat kan hier worden uit afgeleid? Het dunste bouwvoorpakket bleek zich te bevinden op de top en de schouders van de terp. Telkens wanneer geploegd wordt, raakt de ploeg op deze plaatsen de top van de archeologische lagen. Deze worden, samen met de vondsten erin, opgenomen in de bouwvoor. De meeste vondsten en het dikste bouwvoorpakket bevonden zich op de lagere hellingen van de terp, een patroon dat typisch is voor beploeging. Dat verklaart ineens ook het grote en relatief constante aantal vondsten dat bij de herhaaldelijke oppervlakteprospecties werd aangetroffen op Oude Werf.



■ Gegevens over bouwvoordikte en vroeg- en volmiddeleeuwse oppervlaktevondsten op de sleuftracés ter hoogte van Leffinge-Oude Werf, geprojecteerd op het Digitaal Hoogtemodel (© AGIV). Vooral bij sleuf 2, die dwars over de terp loopt, blijkt dat de meeste oppervlaktevondsten niet op de top zijn gedaan, waar de bouwvoor het dunst is, maar door de ploeg meegeenomen worden naar de lagere hellingen (PJD)

### Hoe omgaan met ploegschade op een archeologische ondergrond?

Landbouw brengt overal in Vlaanderen voortdurende schade toe aan het archeologisch bestand. Opgraven is duur en tijdsrovend, en het huidige onroerend-erfgoedbeleid zet terecht bijna alle middelen in op reddingsarcheologie d.i. het opgraven en registreren van archeologische resten waar deze dreigen vernietigd te worden door grootschalige bouwwerken. Meer sluipende fenomenen als ploegerosie zijn dus problematisch. Welke oplossingen zijn er immers? Het grootschalig stopzetten van beploeging – door bijvoorbeeld gevoelige akkers om te vormen tot weidegrond – om de sites *in situ* te bewaren, is om economische en sociale redenen niet haalbaar. Bovendien is er, vanuit wetenschappelijk oogpunt, ook een ontegensprekelijk voordeel: zonder de archeologische voorwerpen die door beploeging aan het oppervlak worden gebracht, zouden heel wat sites, ook Leffinge-Oude Werf, onbekend blijven.

Uit een vergelijking van het aan het oppervlak en in de archeologische ondergrond aangetroffen aardewerk te Oude Werf blijkt overigens dat oppervlaktevondsten zowel qua ruimtelijke spreiding als qua samenstelling een representatief beeld bieden van het ondergrondse ensemble. Archeologische terreinprospectie laat dus toe om een site relatief nauwkeurig te karakteriseren wat betreft ligging, datering en zelfs functie. *Fieldwalking* (het systematisch afwandelen van terreinen om aardewerk en andere oppervlaktevondsten te verzamelen) blijft in de hedendaagse archeologie een belangrijke methode. Deze techniek kan desgewenst worden aangevuld met andere niet-ingrijpende technieken zoals metaaldetectie van de bouwvoor en

geofysisch onderzoek. Enkel op die manier kunnen sites opgevolgd worden en kan bepaald worden op welke locaties er verder onderzoek dient te gebeuren omwille van de kwetsbaarheid en/of het wetenschappelijke belang van de resten.

### Wat heeft Oude Werf ons geleerd?

Het onderzoek te Oude Werf is een voorbeeld van het samengaan van een hele reeks historische en archeologische technieken. Historisch-geografisch onderzoek, *fieldwalking*, geofysische prospectie, metaaldetectie, opgraving en natuurwetenschappelijk onderzoek bieden samen een blik op allerlei aspecten van het leven in het vroegmiddeleeuwse Vlaamse kustgebied. Samen met enkele andere opgravingen die de voorbije tien jaar plaatsvonden maakt dit onderzoek duidelijk dat de vroegmiddeleeuwse onbedijkte kustvlakte geen desolate moddervlakte was waar herders hoogstens 's zomers hun schapen lieten grazen op de zoutweiden. Integendeel, het was een gevarieerd landschap waar veehouders het hele jaar door een bestaan konden opbouwen dat hen in staat stelde niet enkel te overleven, maar ook een zekere welstand te bereiken en nauwe contacten te onderhouden met verwanten in het hele zuidelijke Noordzeegebied.

In de twaalfde eeuw kwam aan de bewoning op Oude Werf een einde. Tegen die tijd had de leefwijze van de bewoners van de kustvlakte drastische veranderingen doorgemaakt. Door de bedijking vanaf de tiende eeuw was de directe toegang naar zee afgesneden. Ook was het beschikbare areaal

aan land voor bewoning, veeteelt en zelfs landbouw sterk toegenomen. Dit leidde tot een bevolkingstoename en de stichting van heel wat nieuwe nederzettingen (zoals de vele dorpen met namen eindigend op –kerke en –kapelle). Wellicht mag in dat kader ook het ontstaan gesitueerd worden van een belangrijke nieuwe nederzetting vlakbij Oude Werf: een leenhof van de patriciërsfamilie Cleyhem, waarvan leden nauw betrokken waren bij het bestuur van de middeleeuwse grootstad Brugge. Archeologisch en historisch is er nauwelijks iets geweten over deze site, maar de contouren ervan zijn tot op vandaag duidelijk zichtbaar in het microreliëf. Het gaat om een zogenaamde walgrachtsite, bestaande uit een opperhof en een neerhof gelegen op twee eilandjes binnen een brede, 8-vormige gracht (zie kaart pag. 10). Een dergelijke opbouw is afgeleid van de volmiddeleeuwse adellijke motte-kastelen en zelf een teken van welstand. Is dit de rechtstreekse opvolger van de boerderij op de Oude Werf? Wat er ook van zij, op de Ferrariskaart uit de late achttiende eeuw is hier van bewoning geen spoor meer. Het hele gebied staat aangegeven als akker- en weidegrond, een functie die het tot op vandaag vervult. Een duizendjarige geschiedenis van leven in welstand op deze plek in de middeleeuwse kustvlakte was tot een eind gekomen.

### Bronnen

- Baeteman C. (2007). De ontstaansgeschiedenis van onze kustvlakte. *De Grote Rede* 18, 2–10.
- Deckers P. (2011). *Leffinge-Oude Werf. Prospectie met ingreep in de bodem, 30 aug.-24 sept. 2011. Voorlopig rapport*. Onuitgegeven rapport. Brussel: Vrije Universiteit Brussel.
- Deckers P. (2012). De vroeg- & volmiddeleeuwse 'terp'-site Leffinge-Oude Werf (Middelkerke, W.-VI.): resultaten van de vondstverwerking. *Archaeologia Mediaevalis* 35: 92–95.
- Deckers P., Davies G., & D. Tys (2009). Geofysische en archeologische prospectie te Leffinge-Oude Werf (W.-VI.). *Archaeologia Mediaevalis* 32, 7–8.
- Ervynck A., Deckers P., Lentacker A., Tys D. en W. Van Neer. (2012). 'Leffinge - Oude Werf': the first archaeozoological collection from a terp settlement in coastal Flanders. In D.C.M. Raemaekers, E. Esser, R.C.G.M. Lauwerier, en J.T. Zeiler (eds.): *A Bouquet of Archaeozoological Studies. Essays in Honour of Wietske Prummel (Groningen Archaeological Studies 21)*. Groningen: Barkhuis/Groningen University Library, 153–164.
- Tys D. (2003). Een middeleeuws landschap als materiële cultuur: De interactie tussen macht en ruimte in een kustgebied en de wording van een laatmiddeleeuws tot vroegmodern landschap. Kamerlings Ambacht, 500-1200/1600. Onuitgegeven doctoraatsthesis, Vrije Universiteit Brussel.
- Tys D. (2005). De inrichting van een getijdenlandschap. De problematiek van de vroegmiddeleeuwse nederzettingstructuur en de aanwezigheid van terpen in de kustvlakte: het voorbeeld van Leffinge (gemeente Middelkerke, prov. West-Vlaanderen). *Archeologie in Vlaanderen* 8 (2001/2002), 257–279.
- Van Neer W. & A. Ervynck. (2006). The zooarchaeological reconstruction of the development of the exploitation of the sea: a status questionis for Flanders. In M. Pieters, F. Verhaeghe en G. Gevaert (eds.) *Fishery, trade and piracy. Fishermen and fishermen's settlements in and around the North Sea area in the Middle Ages and later, 1. Papers from the colloquium at Oostende-Raversijde. Provincial Museum Walraversijde, Belgium. 21-23 november 2003 (Archeologie in Vlaanderen Monografie 6)*. Brussel: Vlaams Instituut voor het Onroerend Erfgoed, 95–103.