

Instituut voor Zeewetenschappelijk onderzoek
Institute for Marine Scientific Research

3868

Prinses Elisabethlaan 69

8401 Bredene - Belgium - Tel. 069/80 37 15

BIOLOGISCH JAARBOEK

uitgegeven door het

Koninklijk Natuurwetenschappelijk Genootschap
„DODONAEA”

T E G E N T

Gesticht in 1887

Secretariaat: Poelsnepstraat 42, GENT.

Redactie: HET BESTUUR.

(Vervolg op het Botanisch Jaarboek, deel I-XXV)

TIENDE JAARGANG

UITGEGEVEN MET STEUN DER UNIVERSITAIRE
STICHTING VAN BELGIE

OVERDRUK

126121

WETENSCHAPPELIJKE RESULTATEN DER STUDIEREIS
VAN PROF. DR. P. VAN OYE OP IJSLAND.

Scientific Results of Prof. Dr. P. van Oye's Expedition in Iceland.
XIV. Lucien A. P. DE CONINCK: Sur quelques espèces nouvelles de
nématodes libres des eaux et des terres saumâtres de l'Islande.

ANTWERPEN

« DE SIKKEL », Kruishofstraat 223.

1943

110101801
JAARBOEK

Uitgegeven te ...

Van alle ...
... 19...

DE ...
... 19...

...
... 19...

...
... 19...

...
... 19...

...
... 19...

... 19...

... 19...

...

Wetenschappelijke Resultaten der Studiëreis van Prof. Dr. P. van Oye op IJsland.

Scientific Results of Prof. Dr. P. van Oye's Expedition in Iceland.

XIV. Sur quelques espèces nouvelles de nématodes libres des eaux et des terres saumâtres de l'Islande.

par LUCIEN A. P. DE CONINCK,
Associé du Fonds National de la Recherche Scientifique.

Les pages suivantes sont extraites d'une étude plus importante sur les nématodes libres des eaux et des terres saumâtres de l'Islande, étude qui ne peut paraître en entier cette année par suite du manque de place, mais qui paraîtra l'année prochaine avec la bibliographie.

Les nématodes proviennent de 3 échantillons, pris tout près du Cap Reykjanes, à la pointe Sud-Ouest de l'Islande (voir : VAN OYE, 1938, n° 203, 204 et 207 & DE CONINCK, 1940). (1)

Je suis heureux de pouvoir dédier ce travail à mon cher et paternel ami, Monsieur MICHEL THIERY, directeur-fondateur du Musée scolaire de la ville de Gand. Qu'il y trouve un signe de ma profonde reconnaissance pour les nombreux dons de son esprit vigilant et de son cœur si infiniment bon, qui ont contribué à garder intacte, malgré tout, ma confiance dans l'homme.

Liste des espèces trouvées.

- * 1. *Nemanemella islandica* n. sp.
2. *Enoplus brevis* BASTIAN.
3. *Catalaimus Max Weberi* DE MAN.
4. *Adoncholaimus lepidus* (DE MAN).
5. *Viscosia glabra* (BASTIAN).
6. *Syringolaimus striatocaudatus* DE MAN.
7. *Dolicholaimus marioni* DE MAN.
8. *Dorylaimus Carteri* BASTIAN.
9. *Doryllium uniforme* COBB.
10. *Paracanthonchus caecus* (BASTIAN).

(1) *Wetenschappelijke Resultaten der Studiëreis van Prof. Dr. P. van Oye op IJsland* (« *Scientific Results of Prof. Dr. P. van Oye's Expedition in Iceland* »). I. P. VAN OYE, 1938 : *Compte rendu du voyage en Islande et inventaire du matériel recueilli*. Biol. Jaarb., V, 195-233, fig. 1-12, cartes 1-6. — VIII. L. A. P. DE CONINCK, 1940 : *Les nématodes libres des sources chaudes*. Ibidem, VII, 138-160, fig. 1-12.

11. *Hypodontolaimus inaequalis* (BASTIAN).
12. *Chromadora nudicapitata* BASTIAN.
13. *Chromadorina parva* (DE MAN).
14. *Monoposthia costata* (BASTIAN).
15. *Spirina parasitifera* (BASTIAN).
- * 16. *Chromaspirina Thieryi* n. sp.
- * 17. *Aegialospirina Schulzi* n. gen. n. sp.
18. *Microlaimus honestus* DE MAN.
19. *Odontophora setosa* (ALLGÉN).
- * 20. *Camacolaimus Reykjanesi* n. sp.
21. *Deontolaimus papillatus* DE MAN.
22. *Trypiloides marinus* (BUETSCHLI).
23. *Desmolaimus zeelandicus* DE MAN.
24. *Theristus setosus* (BUETSCHLI).
- * 25. *Monhystera paradisjuncta* n. sp.
- * 26. *Monhystera islandica* n. sp.
- * 27. *Monhystera parasimplex* n. sp.
- * 28. *Monhystera parelegantula* n. sp.
29. *Sphaerolaimus* spec.
- * 30. *Diplolaimella islandica* n. sp.
- * 31. *Desmoscolex Van Oyei* n. sp.
32. *Anguillulina pratensis* (DE MAN).
33. *Aphelenchoides parietinus* (BASTIAN).
34. *Aphelenchoides helophilus* (DE MAN).
35. *Eucephalobus oxyuroides* (DE MAN).
- * 36. *Eucephalobus paracornutus* n. sp.
37. *Plectus geophilus* DE MAN.

Parmi ces espèces, 11 sont nouvelles pour la science, dont une appartenant à un genre nouveau. Toutes sont nouvelles pour la faune de l'Islande, à part le n° 33 qui fut déjà trouvé par nous dans du matériel provenant de sources chaudes (DE CONINCK, 1940). (2)

Voici la description des espèces nouvelles pour la science.

1. NEMANEMELIA ISLANDICA, n. sp.

(Fig. 1-4.)

Mesures :

♂♂ (3) L : 1,420-1,470 mm ; a : 84,5-87 ; b : 4-4,55 ; c : 15,3-17,3 ;
Gen. ext. : 50,9-64,7 %.

♀♀ (3) L : 1,485-1,540 mm ; a : 78,2-88,5 ; b : 4,2-4,85 ; c : 13,1-16,2 ;
V : 29-30,5 % ; Gen. ext. : 25,3-29,7 %.

juv. L : 0,810 mm ; a : 71 ; b : 3,55 ; c : 13,5.

	nr.	e.p.	oes.	G ¹ b G'b	V G'u	G ² b G'u	G ² u G'b	an.	
♂ 1	?	136	325	430	610	?		1385	1480 μ
	4,7	16	17			16,8		15,6 4,7	
	L: 1,480 mm; a: 87; b: 4,55; c: 15,6; Gen. ext.: 64,7 %.								
	?	9,2	22	29	41,2	?		93,7	
	0,3	1	1,1			1,1		1 0,3	1,480 mm
♂ 2	?	135	333	608	670	700		1327	1420 μ
	4,9	15	16,5			16,8		15 3,8	
	L: 1,420 mm; a: 84,5; b: 4,27; c: 15,3; Gen. ext.: 50,9 %.								
	?	9,5	23,5	42,8	47,2	49,3		93,7	
	0,3	1	1,2			1,2		1,1 0,3	1,420 mm
♂ 3	?	?	365	450	670	735		1385	1470 μ
			16,5			17,2		14,5	
	L: 1,470 mm; a: 85,5; b: 4; c: 17,3; Gen. ext.: 63,7 %.								
	?	?	24,8	30,6	45,7	50		94,3	
			1,1			1,2		1	1,470 mm
♀ 1	?	?	354	415	446	?	858	1382	1485 μ
			16,2			19		12,6	
	L: 1,485 mm; a: 78,2; b: 4,2; c: 14,4; V: 30 %; Gen. ext.: 29,7 %.								
	?	?	23,8	28	30	?	57,7	93	
			1,1			1,3		0,8	1,485 mm
♀ 2	?	?	354	422	460	?	820	1395	1510 μ
	4	?	?	15,9		18		12,6 4,1	
	L: 1,510 mm; a: 83,9; b: 4,2; c: 13,1; V: 30,5 %; Gen. ext.: 26,4 %.								
	?	?	23,4	27,9	30,5	?	54,3	92,5	
	0,3		1			1,2		0,8 0,3	1,510 mm
♀ 3	?	?	318	415	446	483	805	1445	1540 μ
	5,9	17	15,9			17,4		11,2 4,7	
	L: 1,540 mm; a: 88,5; b: 4,85; c: 16,2; V: 29 %; Gen. ext.: 25,3 %.								
juv.	?	105	228					750	810 μ
		10,5	11,4					8,1	
	L: 0,810 mm; a: 71; b: 3,5; c: 13,5.								
	?	13	28,2					92,7	
		1,3	1,4					1	0,810 mm

Habitus : corps filiforme, très atténué vers les deux extrémités.

Cuticule lisse, assez épaisse (1,2-1,3 μ), nue.

Organes latéraux distincts, avec fente transversale ovale, large de 3,5 à 3,7 μ (= 0,42-0,47 \times diam. corr.), à environ 10 μ de l'extrémité antérieure (= 1,15-1,47 \times diam. céph.).

Tête conique, sans lèvres ni papilles labiales internes visibles. Une couronne de 6 set. lab. ext. minuscules, suivie d'une couronne de 4 set. céph. subm. un peu plus longues (1,3-1,5 μ) qui précèdent de peu les organes latéraux.

Il y a comme un rudiment de *cavité buccale* : la partie antérieure du lumen de l'oesophage étant légèrement élargie sur une distance de 4 à 6 μ .

Oesophage faiblement développé, s'élargissant légèrement vers l'arrière où il occupe les $\frac{3}{4}$ du diam. corr.

Glande excrétrice allongée, située à côté de l'oesophage, n'atteignant pas la région de l'intestin. *Pore* à 40-46 % de la longueur de l'oesophage. *Anneau nerveux* indistinct.

Organes génitaux femelles : un seul ovaire, postérieur, recourbé. L'ovaire antérieur est réduit à un diverticule long de 30 à 40 μ seulement. La vulve mesure à peu près la moitié du diam. corr. Elle s'ouvre non loin de l'oesophage, à 29-30,5 % de la longueur totale.

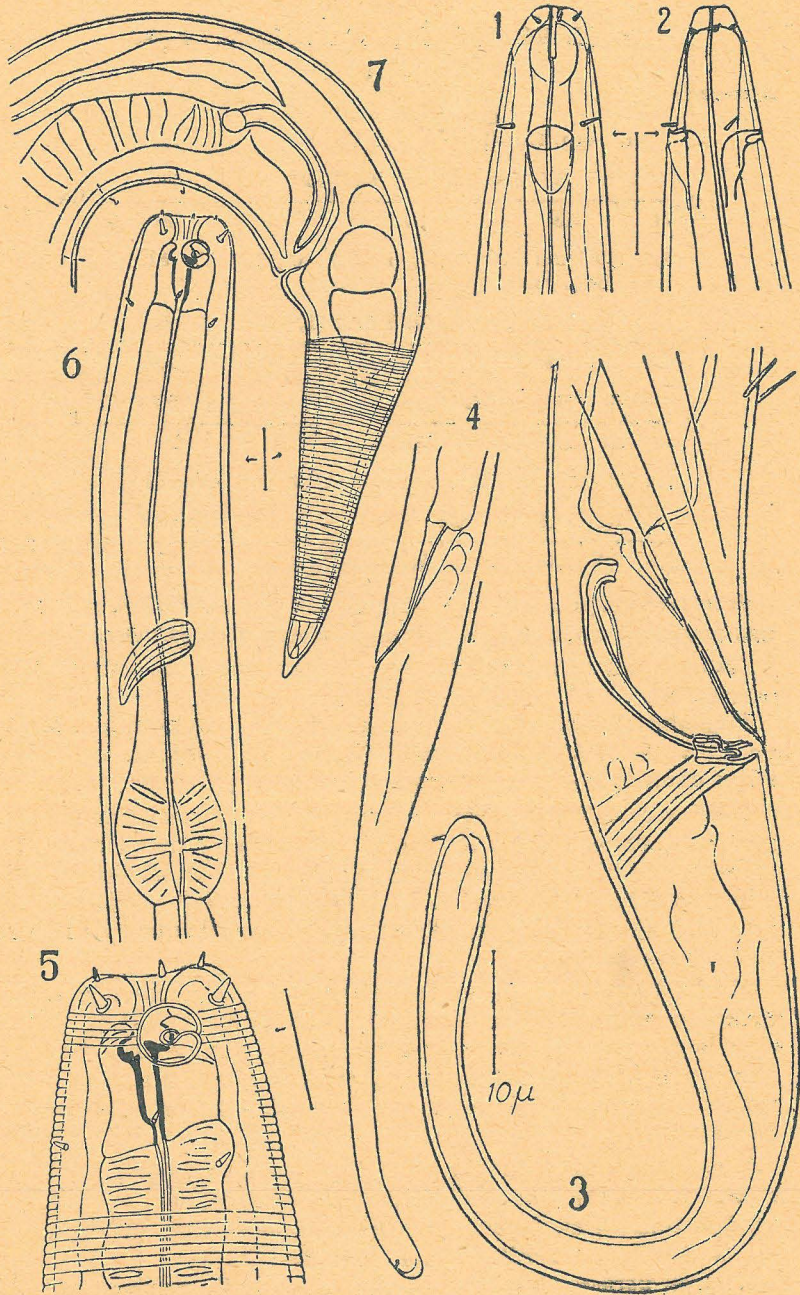
Organes génitaux mâles : les deux testicules, dont le premier est étendu vers l'avant, le deuxième recourbé vers l'arrière, sont également très allongés. Gén. ext. : 50,9-64,7 %. *Spicules* allongés, arqués, longs de 18,8 à 19,7 μ (= 1,26-1,3 \times diam. an.), avec extrémité proximale céphalée et courbée ventralement, et avec partie médiane antérieure élargie et renforcée. *Pièces accessoires* courtes, en forme de traîneau, longues de 5 à 5,3 μ (0,33-0,34 \times diam. an.), hautes de 1,8 à 2,5 μ . Pas de papilles préanales ; à 28 μ environ en avant de l'anus, une paire de sètes assez longues (3,8-4 μ), paraventrales.

Queue allongée, d'abord conique, ensuite plus ou moins cylindrique, légèrement clavée à la fin, avec courte sète terminale (5,6-6,2 \times diam. an. (σ), 8,2-9,1 \times diam. an. (φ) et 7,4 \times diam. an. chez un individu juvénile).

Glandes caudales peu distinctes mais présentes.

Habitat : 6 $\sigma\sigma$, 6 $\varphi\varphi$ et 1 juv. dans un terrain herbeux, tiède, humide et saumâtre (n° 207), au Cap Reykjanes (Islande).

Remarques : notre espèce ressemble très fortement à *N. cobbi* FILIPJEV (1925 : 106-107, Pl. 4, fig. 20a-e), mais en diffère 1° par sa taille plus petite, 2° par ses organes latéraux de forme différente, 3° par ses spicules plus courts et 4° par sa queue moins distinctement clavée.



16. CHROMASPIRINA THIERYI, n. sp.

(Fig. 5-7.)

Mesures :

	G'b							
	nr.	oes.	G _{1u}	G _{1b}	V	G _{2b}	G _{2u}	an.
♀	?	117	365	470	545	642	755	965
	<hr/>							1045 μ
	14	23			28			20
	L : 1,045 mm ; a : 37,3 ; b : 8,9 ; c : 13 ; V : 52,2 % ;							
	Gen. ext. : 37,3 %.							
♂	?	11,2	34,9	45	52,2	61,5	72,2	92,4
	<hr/>							1,045 mm
	1,3	2,2			2,7			1,9
	70	113		286				905
<hr/>							975 μ	
14	23	23			26,4			24
L : 0,975 mm ; a : 36,9 ; b : 8,6 ; c : 13,9 ; Gen. ext. : 63,5 %.								
	7,1	11,6		29,3				92,8
<hr/>							0,975 mm	
1,8	2,4	2,4		2,7				2,5

Habitus : corps svelte, cylindrique, très peu atténué vers l'avant, distinctement atténué à la queue. Couleur brun-jaunâtre.

Cuticule finement annelée, nue, à part quelques courtes sètes cervicales.

Organes latéraux spirales, avec une seule circonvolution, larges de 5,3 μ (= 0,35 × diam. corr.) chez le mâle, larges de 5 μ (= 0,3 × diam. corr.) chez la femelle.

Tête : par suite de la légère rétraction de l'extrémité antérieure, nous n'avons pu voir les lèvres ni la couronne de pap. lab. int. La couronne de 6 pap. lab. ext. (longues de 1,3 μ) et la couronne de 4 set. ceph. subm. (longues de 2,2 μ = 0,15 × diam. ceph.) étaient présentes. Quelques courtes sètes cervicales à la hauteur de la base de la cavité buccale.

Cavité buccale avec forte dent dorsale et deux denticules sublatéraux et parois bien cuticularisées. La partie consécutive aux dents a des parois parallèles. La partie cyathiforme de la bouche, c'est à dire la partie antérieure, qui renferme les dents, et la partie prismatique postérieure mesurent ensemble environ 10 μ de longueur.

L'oesophage est d'une largeur (10 μ) à peu près égale sur toute sa longueur, jusqu'au bulbe terminal distinct, un peu allongé (22,5 × 18,2 μ), avec double division des masses musculaires.

Glande et pore excréteurs non observés.

Anneau nerveux à 62 % de la longueur de l'oesophage.

Ovaires pairs, symétriques, recourbés et vulve s'ouvrant à peu près au milieu du corps.

Une seule gonade mâle visible. Spicules arqués, avec partie proximale céphalée et partie distale pointue, longs de 26μ ($= 1,08 \times$ diam. an.). Pièce accessoire simple, courte : 13μ ($= 0,54 \times$ diam. an.). Quelques minuscules papilles préanales, mais par suite de l'enroulement de la partie postérieure de l'individu il était impossible d'en déterminer le nombre et de voir jusqu'où elles s'étendaient.

Queue conique, semblable à celle des espèces du genre *Desmadora*, $2,9 \times$ diam. an. chez le mâle, $4 \times$ diam. an. chez la femelle.

Glandes caudales dans la partie antérieure de la queue.

Habitat : 1 ♂ et 1 ♀ dans un terrain herbeux, tiède, humide et saumâtre (n° 207) au Cap Reykjanes (Islande).

Remarques : notre espèce ressemble beaucoup à *Chromaspirina pontica* FILIPJEV (1918 : 229-231, Pl. VII, fig. 45), mais en diffère :

1° par sa taille beaucoup plus petite (L. : 0,975-1,045 contre 2,650-2,800 mm.) ;

2° par ses pap. lab. ext. et ses set. ceph. subm. relativement beaucoup plus courtes ;

3° par la pièce accessoire du mâle relativement beaucoup plus courte ;

4° par son bulbe terminal distinct, tandis que chez *Chromaspirina pontica* l'oesophage s'élargit à sa base sans former un bulbe.

Chez *Mesodorus cylindricollis* COBB (1920 : 325-326, fig. 105) qui, d'après FILIPJEV, serait synonyme de *Chromaspirina pontica*, l'oesophage se termine en un bulbe pyriforme peu distinct.

Polysigma uniforme COBB (1920 : 325-326, fig. 106) est également proche parente de notre espèce, mais elle en diffère, entre autres, par ses papilles préanales mâles fortement cuticularisées en forme de « S » et par ses set. ceph. subm. plus longues.

Gen. AEGIALOSPIRINA n. gen.

Espèce type : *Aegialospirina bibulbosa* (SCHULZ, 1935) n. comb.

Syn. *Spirina bibulbosa* SCHULZ, 1935.

Cuticule annelée. Champs latéraux absents. Organes latéraux circulaires. Tête en forme de cône allongé et arrondi, sans lèvres ni papilles ni sètes céphaliques.

Cavité buccale prismatique, étroite, inerte. Oesophage avec bulbe médian ovale et bulbe terminal très musculéux, bipartite.

Ovaires pairs, symétriques, recourbés. Spicules arqués, simples. Pièce accessoire simple. Avec ou sans (?) papilles préanales chez le mâle.

Remarques : la position systématique du genre *Aegialospirina* est

encore assez obscure à cause de l'absence de caractères systématiques à l'extrémité antérieure. Il me semble que le genre se rapproche plus de *Microloaimus* et de *Aegialoalaimus* que de *Spirina*; surtout *Aegialoalaimus tenuis* KREIS (1928 : 11-13, Pl. II, fig. 5a-c) présente plusieurs traits communs avec les deux espèces du genre *Aegialospirina*, notamment les organes latéraux circulaires, la tête sans lèvres ni papilles ni sètes, le bulbe terminal de l'oesophage et l'appareil spiculaire mâle.

Il est possible que le genre *Haliplectus* COBB 1913, dont le texte ne m'est pas accessible pour le moment, présente également quelques traits de ressemblance (parenté ?) avec notre genre.

17. AEGIALOSPIRINA SCHULZI n. sp.

(Fig. 8-11.)

Mesures :

	b ₁	nr.	oes.	G ₁ u	G ₁ b	V	G''u:G''b	G ₂ b	G ₂ u	an.	
♂ 1	12,7	31,3	51	71		?	2,23	2,65		455	495 μ
	10,5	19	21,8	22,7		22,8					
	L : 0,495 mm ; a : 21,7 ; b : 6,9 ; c : 12,4.										
	2,5	6,3	10,3	14,3		?	45,1	53,5		91,9	0,495 mm
2,1	3,8	4,4	4,6			5,6					
♂ 2				63		125	212	292	(415)	465	510 μ
				20,3		22				18,3	
	L : 0,510 mm ; a : 23,2 ; b : 8,1 ; c : 11,3 ; Gen. ext. : 66,7 %.										
				12,4		24,5		41,2	57,3	(81,4)	91,2
			4		4,3					3,4	
♀ 1				82	152	205	272	350	392	537	590 μ
				23,7		27,2				14,7	
	L : 0,590 mm ; a : 21,7 ; b : 7,1 ; c : 11,1 ; V : 46 % ; Gen. ext. : 40,7 %.										
				13,9	25,7	34,7	46	59,3	66,4		91
			4		4,6					2,5	
♀ 2				79	140	207	237	267	333	470	510 μ
				23,7		27,2				13,2	
	L : 0,510 mm ; a : 18,7 ; b : 6,4 ; c : 12,7 ; V : 46,5 % ; Gen. ext. : 37,7 %.										
				15,4	27,4	40,5	46,5	52,3	65,3		92,2
			4,6		5,3					2,6	

juv. 1 L : 0,400 mm ; a : 20,1 ; b : 5,5 ; c : 10.

juv. 2 L : 0,236 mm ; a : 19,7 ; b : 4,4 ; c : 7,9.

Habitus : corps petit, trapu, s'atténuant peu vers les deux extrémités, de couleur brun-orange.

Cuticule distinctement annelée, complètement nue. *Champs latéraux* absents.

Organes latéraux curculaires, larges de 3μ ($= 0,25 \times$ diam. corr.) à une distance de $10,6 \mu$ de l'extrémité antérieure ($2,5 \times$ diam. cep.).

Tête basse, arrondie, large de 4μ à sa base, sans lèvres ni papilles (examinées aux plus forts grossissements : obj. à huile Zeiss $90 \times$ et $120 \times$, ocul. $15 \times$).

Cavité buccale allongée (environ 10μ), prismatique, très étroite ($< 1 \mu$), avec parois faiblement cuticularisées.

Oesophage avec bulbe médian ($12 \times 8 \mu$) ovalaire, peu musculéux mais distinct, suivi d'un isthme large de $4,5 \mu$ qui se termine en un gros bulbe terminal, musculéux, presque sphérique ($17 \times 16 \mu$), occupant à peu près le quart (24 %) de la longueur de l'oesophage.

Glande et pore excréteurs non vus. *Intestin* normal.

Ovaires pairs, symétriques, recourbés et vulve située un peu en avant du milieu du corps.

Organes génitaux mâles : 2 gonades mâles, dont la première est étendue et la seconde recourbée. *Spicules* arqués, assez solides, simples, à extrémité distale arrondie, mesurant $19,6 \mu$ ($= 1,08 \times$ diam. an.). *Pièce accessoire* légèrement courbée, simple, longue de $9,4 \mu$ ($= 0,51 \times$ diam. an.). Il y a 4 papilles préanales peu distinctes, dont la première se trouve à 50μ environ ($= 2,5 \times$ diam. an.) en avant de l'anus.

Queue s'atténuant graduellement vers l'extrémité avec large tube terminal, mesurant $2,4 \times$ diam. an. chez le mâle, $3 \times$ diam. an. chez les individus juvéniles et 3 à $3,6 \times$ diam. an. chez la femelle.

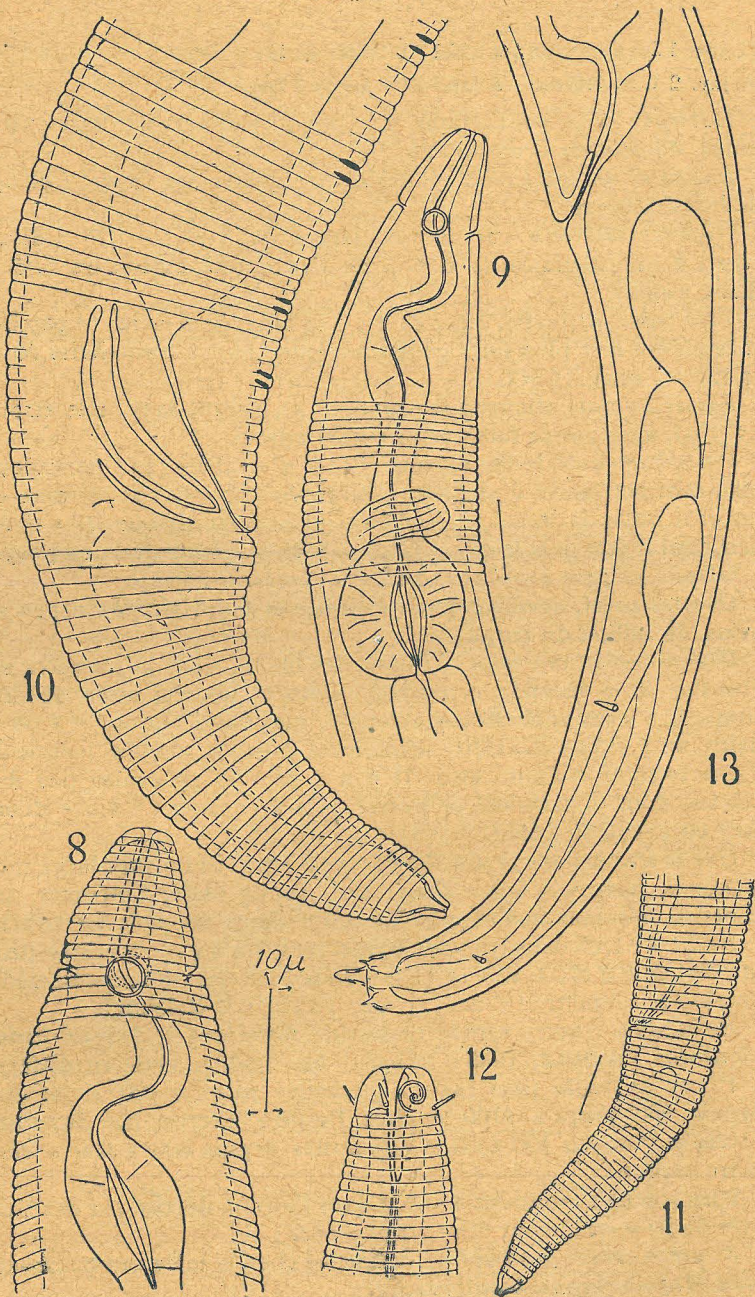
Habitat : 1 ♂ dans un petit bassin rocheux à eau saumâtre tiède (n° 203) et 4 ♂♂, 4 ♀♀ et 11 juv. dans une terrain herbeux tiède, humide et saumâtre (n° 207) au Cap Reykjanes (Islande).

Remarques : notre espèce ressemble fortement à *Aegialospirina bibulbosa* (SCHULZ, 1935 : 452-454, fig. 24-25), mais en diffère :

1° par sa taille plus petite : juvéniles jusqu'à 800μ , adultes depuis 800 jusqu'à 1100μ chez l'espèce décrite par SCHULZ ; juvéniles jusqu'à 400 ($500 ?$) μ , adultes depuis 500 à 600μ chez notre espèce ;

2° les spicules mesurent $45-50 \mu$ dans l'espèce décrite par SCHULZ, près de 20μ seulement dans notre espèce ;

3° notre espèce a 4 papilles préanales chez le mâle qui manquent chez *Aegialospirina bibulbosa*.



20. CAMACOLAIMUS REYKJANESI n. sp.

(Fig. 12-13.)

Mesures :

	72	150	245	303	368	420	477	680	
♀ 1	<hr/>								750 μ
	6,5	18,4	19,2		19,4			11,5	3,8
	L : 0,750 mm ; a : 38,6 ; b : 5 ; c : 10,7 ; V : 49,1 % ;								
	Gen. ext. : 31 %.								
	9,6	20	32,6	40,3	49,1	56	63,6	90,7	
	<hr/>								0,750 mm
	0,8	2,4	2,5		2,5			1,5	0,5
♀ 2	L : 0,815 m ; a : 35,4 ; b : 5,4 ; c : 11 ; V : 48,6 %.								
♀ 3	L : 0,980 mm ; a : 39,6 ; b : 5,6 ; c : 12,2 ; V : 49,2 %.								
♀ 4	L : 1,035 mm ; a : 42,2 ; b : 5,7 ; c : 13,1 ; V : 49,4 %.								
♀ 5	L : 1,060 mm ; a : 42,9 ; b : 5,5 ; c : 12 ; V : 47,2 %.								
	93	210		?	?	650	?	?	1221
♀ 6	<hr/>								1315 μ
		25,9		?	?	31,2			17,6
	L : 1,315 mm ; a : 42,2 ; b : 6,2 ; c : 14 ; V : 49,4 %.								
	16			?	?	49,4	?	?	92,9
	<hr/>								1,315 mm
	1,9				2,3				1,3

juv. L : 0,705 mm ; a : 42,7 ; b : 4,3 ; c : 8,8.

Habitus : corps svelte, transparent.

Cuticule transversalement annelée. Au milieu du corps chaque anneau mesure 1 μ.

Champs latéraux étroits, mesurant 1,5 μ de largeur à la base de l'oesophage, soit 0,075 × diam. corr. (1/13°)

Organes latéraux spiralés, tout en avant du corps, mesurant 2,3 μ de largeur, soit 0,35 × diam. ceph.

Tête arrondie, haute de 4 μ environ (= 0,6 × diam. ceph.), sans lèvres ni papilles labiales visibles. Il y a une couronne de 4 set. ceph. subm. longues de 2,2 μ (= 0,33 × diam. ceph.).

Cavité buccale exigüe, avec fort aiguillon dorsal, long de 10 μ et large de 2 μ en sa partie la plus large.

Oesophage s'élargissant graduellement vers l'arrière, où il occupe presque toute la place disponible, peu musculéux.

Glande et pore excréteurs non observés.

Anneau nerveux un peu en avant du milieu de l'oesophage.

Ovaires pairs, symétriques, recourbés. Vulve s'ouvrant à peu près au milieu du corps, ne pénétrant environ qu'au tiers de la largeur du corps.

Queue s'atténuant graduellement jusqu'au bout obtusément tronqué qui mesure encore $0,3-0,34 \times$ diam. an. Chez la femelle, la queue mesure $5,3-6,1 \times$ diam. an.; chez un individu juvénile $7,3 \times$ diam. an. Chez le mâle, cette proportion sera probablement un peu moindre, par la plus grande largeur de l'anus.

Elle est surtout caractérisée par sa terminaison tronquée qui porte un tube terminal distinct. Ce tube terminal est flanqué de 2 papilles très distinctes, toujours présentes, qui manquent chez les autres espèces, et qui donnent à cette fin de queue un aspect très typique. Quelques courtes sêtes distribuées le long de la queue.

Habitat : 1 ♀ dans la boue d'un étang saumâtre, tiède (n° 204) et 5 ♀♀ et 2 juv. dans un terrain herbeux, tiède, humide et saumâtre, (n° 207) au Cap Reykjanes (Islande).

Remarques : cette espèce se distingue des autres espèces du genre par la forme très typique du bout de la queue et par le groupement des caractères suivants : queue longue ($5-6 \times$ diam. an.); set. ceph. subm. courtes ($0,33 \times$ diam. ceph.) et corps de largeur moyenne (a : 35-43). Ailleurs, ces caractères ne se sont jamais trouvés réunis.

25. MONHYSTERA PARADISJUNCTA n. sp.

(Fig. 14-17.)

Mesures :

♂	70	112	204	393	540	600 μ
	20,7		20,7		22	
L : 0,600 mm; a : 27,3; b : 5,35; c : 10; Gen. ext.: 36 %.						
	11,6	18,7	34	65,5	90	0,600 mm
	3,4		3,4		3,6	
juv.	57	100	(181	283)	500	575 μ
	7,6	22	25,3		19,5	
L : 0,575 mm; a : 22,7; b : 5,75; c : 7,6; Gen. ext.: 17,7 %.						
	9,9	17,3	31,5	49,2	87	0,575 mm
	1,3	3,8	4,4		3,4	
juv.	16	63	96	(192	233)	435 μ
	6,3	15,6	17		12,3	
L : 0,435 mm; a : 25,6; b : 4,5; c : 7,2; Gen. ext.: 9,6 %.						
	3,6	14,5	22,1	44,1	53,7	0,435 mm
	1,4	3,6	3,9		2,8	

Habitus : corps petit, atténué vers les deux extrémités.

Cuticule lisse, nue.

Organes latéraux circulaires, larges de $2,9 \mu$ ($= 0,2-0,25 \times \text{diam. corr.}$) à une distance de 12 à 18μ de l'extrémité antérieure ($= 1,6-2,8 \times \text{diam. cep.}$), suivis à une distance de 4 à 6μ de 2 courtes sètes latérales, toujours présentes.

Tête tronquée avec 6 lèvres peu marquées. Pap. lab. int. invisibles. Une couronne de 10 courtes sètes céphaliques, les submédianes étant doubles (6 + 4).

Cavité buccale distincte, à parois cuticularisées, à peu près parallèles, profonde de 5μ . A $3,5 \mu$ de distance du fond de la cavité buccale, le lumen de l'oesophage se dilate un peu et présente, sur une distance de $1,1 \mu$ une série de 3 à 6 petits points, toujours présents. DE MAN (1888) et OTTO (1936) décrivent une petite dilatation semblable, sans points, chez *M. ambigua* ($= M. disjuncta$).

Oesophage légèrement élargi vers sa base.

Glande et pore excréteurs non observés.

Anneau nerveux en arrière du milieu de l'oesophage.

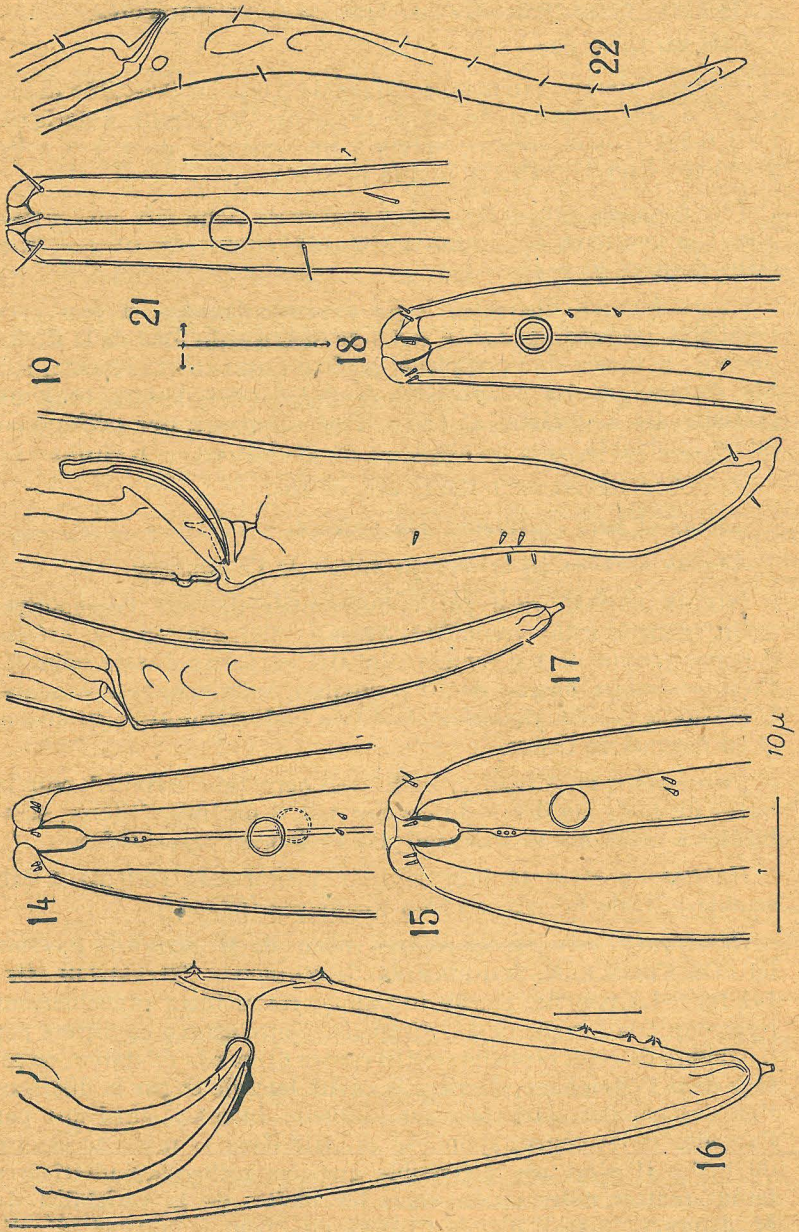
Intestin normal, sans partie différenciée derrière l'oesophage.

Une gonade mâle, recourbée. *Spicules* allongés, un peu grêles, à partie proximale légèrement céphalée et partie distale pointue. *Pièce accessoire* longue de 10μ environ, sans apophyse caudale. Une papille (ou deux), surmontée d'une toute petite sète, au dessus et en dessous de l'anüs.

Queue conique, à bout arrondi avec petit tube terminal. Sur la queue du mâle, au début du dernier 1/3, 3 papilles sétifères, semblables à celles qui se trouvent près de l'anüs, rapprochées.

Habitat : 1 ♂ et 10 juv. dans un petit bassin rocheux à eau saumâtre, tiède (n° 203) au Cap Reykjanes (Islande).

Remarques : cette espèce est très voisine de *M. disjuncta* BASTIAN (cf. DE CONINCK & SCHUURMANS STEKHOVEN 1933 :141-143, fig. 141-150). La femelle, encore inconnue, ressemblera probablement beaucoup à la femelle de *M. disjuncta*. Notre espèce en diffère par le nombre de sètes céphaliques (10 contre 6), par la dilatation ponctuée dans l'oesophage, derrière la cavité buccale et par la distribution des papilles sétiformes sur la queue du mâle, ainsi que par l'absence de la courte apophyse caudale dans la pièce accessoire du mâle. Il n'est pas impossible que des recherches ultérieures feront rentrer notre espèce dans les limites de la variabilité de *M. disjuncta*, mais il ne m'est pas permis, pour le moment, d'anticiper sur le résultat possible de recherches futures.



26. MONHYSTERA ISLANDICA n. sp.

(Fig. 18-20.)

Mesures :

♀			56	83	205	300	357 μ	
	6,3		12		14	9,5		
L : 0,357 mm ; a : 25,5 ; b : 6,3 ; c : 6,2 ; V : 57,5 % ; Gen. ext. : 34,2 %.								
			15,7	23,3	57,5	84	0,357 mm	
	1,7		3,3		3,9	1,9		
♂			10,3	72	120	331	380 μ	
	5,8	8	10,5		13	11,5		
L : 0,380 mm ; a : 29,2 ; b : 5,2 ; c : 7,7 ; Gen. ext. : 55,5 %.								
			2,6	18,9	31,6	87,1	0,380 mm	
	1,5	2,1	2,7		3,4	3		
juv.			10	70		271	320 μ	
	4,4	7,7	10,3		11,2	8,8		
L : 0,320 mm ; a : 28,6 ; b : 4,5 ; c : 6,5.								
			3,1	21,9		84,7	0,320 mm	
	1,3	2,4	3,2			2,7		
♀ 2			9,5	43	69	103	213	360 μ
			11,2	11,4		14,7	10,3	
L : 0,360 mm ; a : 24,5 ; b : 5,2 ; c : 6 ; V : 59,2 % ; Gen. ext. : 30,6 %.								
			2,6	12	19,2	28,6	59,2	0,360 mm
			2,9	3,1		4,1	2,8	

Habitus : corps très petit, légèrement atténué vers les deux extrémités.

Cuticule lisse, avec quelques petites sètes éparses.

Organes latéraux circulaires, larges de 2,7 μ (= 0,33 \times diam. corr.) à une distance de 10,3 μ de l'extrémité antérieure (1,8 \times diam. cep.). Chez un individu juvénile ils se trouvaient à 10 μ de l'extrémité antérieure (= 2,25 \times diam. cep.), et mesuraient 2,2 μ de largeur (= 0,28 \times diam. corr.). Quelques petites sètes cervicales derrière les organes latéraux.

Tête tronquée à arrondie, avec 6 petites lèvres. Pap. lab. int. non vues. Une couronne de 10 sètes céphaliques (6 + 4), longues

Habitus : corps très petit, distinctement atténué vers les deux extrémités, surtout vers l'arrière.

Cuticule lisse, avec 4 rangées submédianes de sètes assez longues.

Organes latéraux circulaires, grands, larges de $3,25 \mu$ ($= 0,45 \times$ diam. corr.) à une distance de $15,3 \mu$ ($= 2,35 \times$ diam. cep.) de l'extrémité antérieure.

Tête obtusément arrondie à lèvres peu distinctes et 6 sètes céphaliques assez longues ($3 \mu = 0,46 \times$ diam. cep.). Quelques sètes cervicales mesurant également à peu près 3μ .

Cavité buccale en forme de coupe arrondie.

Oesophage faiblement développé, ne s'élargissant que peu vers l'arrière.

Anneau nerveux à 60 % de la longueur de l'oesophage.

Ovaire impair, prévilvaire, avec vulve s'ouvrant un peu en arrière du milieu du corps. (V : 57,4 %).

Queue allongée, $8,2 \times$ diam. an., s'atténuant graduellement jusqu'au bout ($= 0,22 \times$ diam. an.) arrondi. De nombreuses sètes distribuées le long de la queue.

Glandes caudales dans la partie antérieure de la queue.

Habitat : 1 ♀ dans la boue d'un étang saumâtre, tiède (n° 204) au Cap Reykjanes (Islande).

Remarques : notre espèce est très voisine de *M. simplex* DE MAN (1884 : Pl. IV, fig. 14-14 c) mais en diffère par ses sètes céphaliques plus courtes $0,46 \times$ contre $0,66-0,90 \times$ diam. cep.) et par la forme de la queue qui se termine en pointe effilée chez *M. simplex*. Elle diffère de *M. minuta* (FILIPJEV 1930 : 39, fig. 36) par ses organes latéraux plus grands et la présence de sètes cuticulaires. *M. longicapitata* (FILIPJEV 1922 : 170, Pl. 4, fig. 31a-b) a les organes latéraux plus grands (6μ) et l'extrémité antérieure plus atténuée, et la cuticule annelée, dépourvue de sètes.

Cf. aussi *M. septentrionalis* (COBB 1914 : 20, fig. 11) qui ressemble à notre espèce, mais dont la description trop sommaire ne permet pas la synonymisation.

28. MONHYSTERA PARELEGANTULA n. sp.

(Fig. 23-24.)

Mesures :

	12,7 ?	65	111	171	237	
♀	3,4	6,2	10	12,7	8,2	364 μ
	L : 0,364 mm ; a : 28,6 ; b : 5,6 ; c : 2,86 ; V : 47 % ;					
	Gen. ext. : 16,5 %.					
	3,5 ?	17,8	30,5	47	65	
	0,9	1,7	2,7	3,5	2,2	0,364 mm

Corps très petit, svelte, distinctement atténué vers les deux extrémités, surtout vers l'arrière.

Cuticule lisse, nue.

Organes latéraux larges de $1,8 \mu$ ($= 0,29 \times$ diam. corr.) à $12,7 \mu$ de distance de l'extrémité antérieure ($= 3,7 \times$ diam. ceph.).

Tête obtusément arrondie, avec 6 sètes céphaliques très courtes ($0,7 \mu = 0,2 \times$ diam. ceph.).

Bouche très petite, cyathifome, à parois pas cuticularisées.

Oesophage faible, presque cylindrique.

Un seul ovaire, prévulvaire, court, non recourbé. Vulve un peu en avant du milieu du corps. Un œuf mesurait $29 \times 11 \mu$.

Queue très longue ($15,5 \times$ diam. an.) s'atténuant graduellement depuis l'anus jusqu'à l'extrémité qui se termine en pointe arrondie et dont la largeur égale $1/15^{\circ}$ de la largeur à l'anus.

Habitat : 1 ♀ dans un petit bassin rocheux à eau saumâtre, tiède (n° 203) au Cap Reykjanes (Islande).

Remarque : cette espèce est très voisine de *M. elegantula* SCHUURMANS STEKHOVEN (1935 : 32, Pl. IV, fig. 12 A-B), mais en diffère par les caractères suivants :

1° tête non démarquée ;

2° taille sensiblement plus petite ($0,364$ contre $0,624$ mm) ;

3° la distance entre la vulve et l'anus égale $0,52 \times$ la longueur de la queue chez notre espèce, tandis que chez *M. elegantula* cette distance égale $1,08 \times$ la longueur de la queue.

Il y a désaccord entre la fig. 12 A et le texte de SCHUURMANS STEKHOVEN en ce qui concerne l'emplacement des organes latéraux ($4,4 \times$ diam. ceph. dans le texte ; $2,2 \times$ dans la fig. ; $2,4 \times$ si on prend le centre des organes latéraux) : il s'agit probablement d'une faute d'impression : $4,4$ au lieu de $2,4$.

30. DIPOLOAIMELLA ISLANDICA n. sp.

(Fig. 25-27.)

Mesures :

♀	o.l.	oc.	nr.	oes.	G'b G,b	V	an.	
	8,8	30,6	58	121	195	440	610	680 μ
	7,6	10,6	14,7	17,5	18,2	22,5	15	
L : 0,680 mm ; a : 30,2 ; b : 5,6 ; c : 9,7 ; V : 64,8 % ;								
Gen. ext. : 36,1 %.								
	1,3	4,5	8,5	17,8	28,7	64,8	89,7	0,680 mm
	1,1 - 1,5	2,1		2,5 2,6		3,3	2,2	

	8,4	32,4	79	140	214	660		
♂	<hr/>							730 μ
	6,5	8,4	13	14,5	15,8	16,7	15,5	
	L : 0,730 mm; a : 43,7; b : 5,2; c : 10,4; Gen. ext.: 61,1 %.							
	1,1	4,4	10,8	19,2	29,3	90,4		
	<hr/>							0,730 mm
	0,9	1,1	1,7	2	2,1	2,2	2	
	9	37	79	131	210	644		
♂	<hr/>							717 μ
	7,3	10,4	12,5	14,5	16,3	16,8	14	
	L : 0,717 mm; a : 42,7; b : 5,4; c : 9,8; Gen. ext.: 60,5 %.							
	1,2	5,1	11	18,2	29,3	98,8		
	<hr/>							0,717 mm
	1	1,4	1,7	2	2,2	2,3	1,9	

Habitus : corps svelte, légèrement atténué vers les deux extrémités.

Cuticule lisse, nue.

Organes latéraux spiralés, presque circulaires, larges de 2,9 μ chez la femelle (= 0,27 \times diam. corr.) à une distance de 8,8 μ (= 1,16 \times diam. ceph.) de l'extrémité antérieure; larges de 3 μ chez le mâle (= 0,35 \times diam. corr.) à une distance de 8,4 μ (= 1,29 \times diam. ceph.) de l'extrémité antérieure.

Tête tronquée, avec lèvres et papilles labiales internes indistinctes. Une couronne de 6 (?) pap. lab. ext. ou ceph. toutes petites, sétiformes (l'exiguïté de ces papilles ne me permet pas d'affirmer avec certitude s'il y a bien 6 ou 4 papilles céphaliques).

Cavité buccale petite, complexe, composée de 2 cavités consécutives, séparées par un isthme étroit; les deux compartiments mesurent ensemble 5 μ de profondeur (= 0,66-0,77 \times diam. ceph.). A 30 μ environ (4,7-5 \times diam. ceph.), ou 23-28 % de la longueur de l'oesophage, deux ocelles réfringents, trapézoïdes (couleur disparue par suite de la fixation).

Oesophage ne s'élargissant que très légèrement vers l'arrière, avec cardia petite, trilobée.

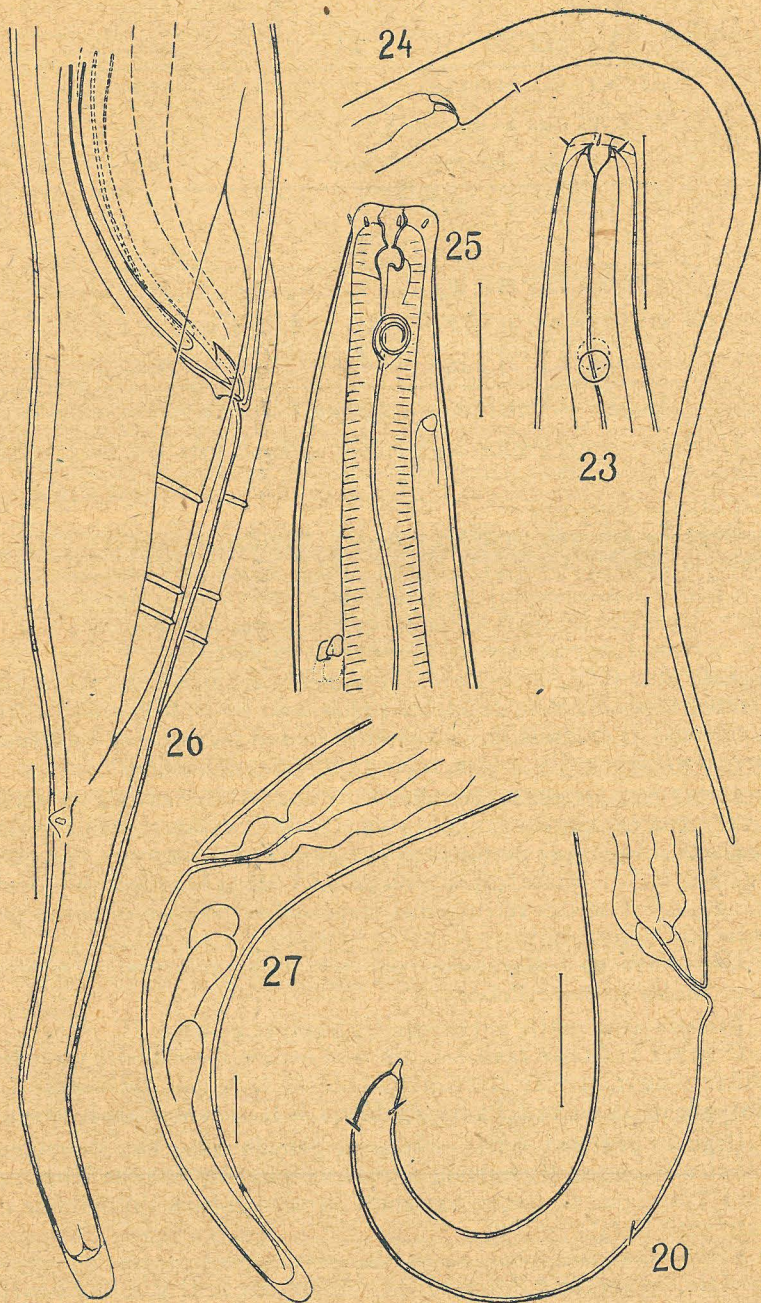
Intestin avec partie antérieure légèrement gonflée.

Organes génitaux femelles : un seul ovaire, préovulaire, étendu. Vulve s'ouvrant aux 2/3 environ de la longueur du corps. La distance de la vulve à l'anus égale 2,4 \times la longueur de la queue.

Organes génitaux mâles : une seule gonade mâle, non recourbée.

Spicules grêles, légèrement arqués, mesurant 27,4 μ de longueur (= 1,7 \times diam. an.) avec extrémité proximale non différenciée et extrémité distale pointue.

Pièce accessoire plus ou moins enveloppante, sans apophyse caudale, mesurant 7,3 μ (= 0,45 \times diam. an.). Il y a une *bourse*



distincte, formée d'une expansion cuticulaire submédiane de chaque côté du corps. Elle est longue de 42μ ($= 2,6 \times \text{diam. an.}$) et haute de 5μ et commence à 15μ environ en avant de l'anus. Elle est soutenue de chaque côté par 3 papilles : 1 au milieu de sa longueur environ et 2 assez rapprochées, un peu en avant et en arrière des $\frac{3}{4}$ de sa longueur.

Queue : chez la ♀ la queue ($4,6 \times \text{diam. an.}$) s'atténue graduellement jusqu'au bout largement arrondi, dont la largeur égale encore $0,33 \times \text{diam. an.}$ Chez le mâle ($4,4 \times \text{diam. an.}$), elle s'atténue jusqu'aux $\frac{2}{3}$ ou $\frac{3}{4}$ de sa longueur pour être cylindrique jusqu'au bout largement arrondi qui mesure $0,21 \times \text{diam. an.}$

Habitat : 7 ♂♂, 1 ♀ et 3 juv. dans un terrain herbeux, tiède, humide et saumâtre (n° 207) au Cap Reykjanes (Islande).

Remarques : ALLGÉN décrit en 1929 et en 1930, d'un habitat semblable, une espèce, *Diplolaimella monhysteroides*, qui me semble très voisine de l'espèce décrite ci-dessus. (ALLGÉN 1929 : 29-30, fig. 6a-c & 1930 : 67-68, fig. 8a-d).

Mais ALLGÉN, dont les dessins laissent souvent à désirer, ne mentionne pas le caractère spiralé des organes latéraux, ni la présence d'une bourse chez le mâle. Il est vrai que ces caractères, surtout le premier, peuvent aisément échapper à l'attention. Notre espèce en diffère en tout cas par la forme de la queue, qui est effilée chez *Diplolaimella monhysteroides*, et par les spicules beaucoup plus courts. Si l'espèce d'ALLGÉN n'avait pas de bourse chez le mâle, il faudrait créer un genre nouveau pour notre espèce.

SCHEIDER W. (1937 : 77-78, fig. 25a-e) décrit une autre espèce, *Diplolaimella Allgéni*, des sources calcaires, salées, chaudes de Kuripan (Java). Elle est caractérisée par une queue très longue et filiforme (c : 3,5-3,8 chez la ♀, 4,2-5,6 chez le ♂) et par ses spicules élargis proximatement, longs de 22μ seulement (L : 1,124-1,191 chez le mâle, 0,779-0.939 chez la femelle). Ici non plus pas de données sur la présence d'une bourse mâle ni sur le caractère spiralé des organes latéraux.

31. DESMOSCOLEX VAN OYEI n. sp.

(Fig. 28-31.)

Mesures :

	27	47	67	146		
♂ 1	13	22,3	21,4	23,5	177 μ	
	L : 0,177 mm; a : 7,5; b : 3,7; c : 5,7; Gen. ext. : 44,7 %.					
	15,2	26,6	37,8	82,5		
	7,3	12,6	12,1	13,3	0,177 mm	

♂ 2 L: 0,172 mm ; a : 6,9 ; b : ? ; c : 4,65.

♀	45	?	94	?	145	182 μ
	11,6	22,7	24,5		24	

L: 0,182 mm ; a : 7,4 ; b : 4,05 ; c : 4,9 ; V : 51,7 %.

Habitus : corps très petit, trapu, avec annulation très grossière. Il y a, tête non comprise, 18 anneaux, portant des poussières agglutinées. Ces anneaux, au milieu du corps, ont un diamètre pouvant varier de 20 à 30 μ environ (21,4-28,2) et une largeur de 5 μ en moyenne. L'espace entre deux anneaux, variable d'après l'état de contraction, était généralement un peu plus large que les anneaux proprement dits. Cet espace était aussi faiblement annelé et son diamètre était inférieur de 5 μ à celui des anneaux. Chez un individu, un des anneaux était légèrement abimé par la manipulation : une partie des poussières agglutinées avait été enlevée, ce qui laissait voir à nu une partie de la cuticule sous-jacente ; celle-ci présentait une série transversale de petits pores : c'est probablement par ces pores que suinte, au moment opportun, le liquide qui agglutine les petites poussières et forme ainsi les grossiers anneaux caractéristiques pour le genre.

Il y avait des sètes longues de 10 μ environ, latéroventrales, sur les anneaux 2, 4, 6, 8, 10, 12 et 15 et des sètes latérodorsales creuses avec ampoule terminale (sètes en connexion avec une glande), sur les anneaux 1, 3, 5, 7, 9, 11, 13, 16 et 18. Ces sètes étaient longues de 10 à 15 μ environ, excepté aux anneaux 16 et 18 où elles étaient beaucoup plus longues et atteignaient 19 à 23 μ.

Tête arrondie, avec joues ventrale et dorsale et contour basal avec concrétions, comme sur les anneaux cuticulaires. La tête est large de 13 μ et haute de 9,4 μ. Elle porte de très grands organes latéraux en forme de trapèze arrondi, transparents, hauts de 7,9 μ et larges de 10,6 μ (= 0,86 × diam. ceph.). Pas de lèvres ni de papilles labiales visibles. 4 set. ceph. subm. longues de 16,8 μ (= 1,3 × diam. ceph.).

Bouche très petite, sans parois cuticularisées.

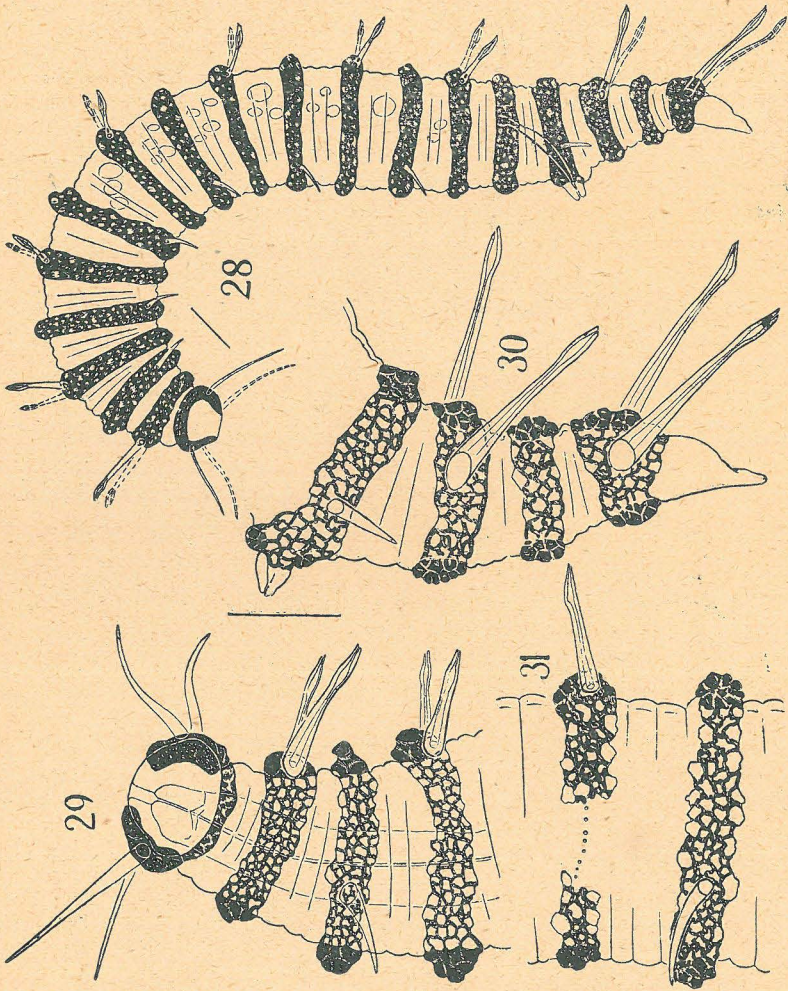
Oesophage peu distinct, probablement un peu élargi vers sa base.

Chez un des individus, il y avait comme 2 ocelles, dorsalement de l'oesophage, à la hauteur du 3^{me} anneau.

Par suite des concrétions sur les anneaux, la transparence était très faible et cachait presque tout détail de l'anatomie interne.

L'*anus* proéminent se trouve dans le 15^{me} anneau.

Ovaires pairs, symétriques. Vulve s'ouvrant dans ou sous le 10^{me} anneau. Dans l'utérus postérieur il y avait chez la femelle un œuf mesurant 28 × 13,5 μ, c'est à dire 15 % de la longueur totale. Les sètes latéroventrales sur l'anneau 8, qui d'ordinaire sont



plus longues chez la femelle, étaient absentes : il est possible que cette absence était accidentelle.

Gonade mâle étendue. Spicules presque droits, longs de 20-20,3 μ (= 0,87 \times diam. an.) avec extrémité proximale céphalée et extrémité distale pointue.

Queue comptant 3 anneaux, alors que chez les nombreuses espèces à 17 anneaux, elle n'en compte que 2. Le premier et le dernier anneau (16 et 18) portent de longues sètes creuses, avec ampoule terminale. Au dernier anneau fait suite une fin de queue plus ou moins triangulaire (avec bout en pointe arrondie) dont la longueur est au moins égale au diamètre de l'anneau 18.

Habitat : 2 σ σ et 1 ♀ dans un petit bassin rocheux à eau saumâtre, tiède (n° 203) au Cap Reykjanes (Islande).

Remarques : il n'existe jusqu'ici que deux autres espèces avec 18 anneaux cuticulaires.

Desmoscolex adriaticus SCHEPOTIEFF (1907 : 24, Pl. VIII, fig. 24, Pl. IX, fig. 1 & 2) en diffère par ses anneaux très étroits, les espaces entre les anneaux étant 5 à 7 fois aussi larges que les anneaux eux-mêmes.

Desmoscolex paraminutus CHITWOOD (1936 : 15, fig. 4 D-E) ressemble beaucoup à notre espèce, mais en diffère :

1° par sa taille plus de 2 \times aussi grande ;

2° par ses sètes céphaliques relativement beaucoup plus courtes.

Les autres espèces, à 17 anneaux, en diffèrent toutes par la forme de l'anneau terminal de la queue.

Je dédie cette espèce à Mr. le Professeur PAUL VAN OYE, en signe de ma profonde reconnaissance pour le beau voyage en Islande.

36. EUCEPHALOBUS PARACORNUTUS n. sp.

(Fig. 32-36.)

Mesures :

		nr. e.p. oes.			G'u	G'b		
					G,u	V	G,b	
♀ 1		100	107	167	300	395	485	595
		6,2	23,5	23,5		25,3		15,6
L : 0,645 mm ; a : 25,5 ; b : 3,8 ; c : 12,9 ; V : 61,2 % ;								
Gen. ext. : 22,7 %.								
♀ 1		15,5	16,6	25,8	46,5	61,2	75,2	92,3
		0,9	3,6	3,6		3,9		2,4
0,645 mm								
♀ 2				175	250	390	485	567
		7		22,3		27		15,9
617 μ								

L: 0,617 mm ; a : 22,8 ; b : 3,5 ; c : 12,3 ; V : 63,2 % ;
Gen. ext. : 38 %.

		23,3	40,5	63,2	78,5	91,9	
	1,1	3,6		4,3		2,5	0,617 mm
♂		100	100	159	246	307	520
	7		22		24		19
							566 μ

L: 0,566 mm ; a : 23,6 ; b : 3,5 ; c : 12,3 ; Gen. ext. : 48,4 %.

		17,7	17,7	28,2	43,5	54,3	91,9	
	1,2		3,9		4,2		3,3	0,566 mm
	—	91	98	153	272	298	447,5	
juv.	7,5		21,2		21,2		16,5	495 μ

L: 0,495 mm ; a : 23,3 ; b : 3,2 ; c : 10,4 ; Gen. ext. : 5 %.

		18,4	19,8	30,9	55	60	90,4	
	1,5		4,3		4,3		3,3	0,495 mm

Habitus : corps fusiforme, atténué vers les deux extrémités.
Cuticule distinctement annelée.

Champs latéraux larges de 3 μ environ chez les adultes, avec 3 lignes longitudinales, se terminant vers le milieu de la queue.

Organes latéraux tout petits, à la limite de la tête et du premier anneau, cyathiformes, avec fente étroite, large de 1,2 μ.

Tête haute de 4,4 μ (= 0,58 × diam. ceph.) avec 6 lèvres très distinctes portant chacune une longue (1,8 μ) papille (lab. int.) pointue. Chaque lèvre subdorsale et subventrale porte en outre 2 petites papilles (lab. ext. + ceph.) et chaque lèvre latérale encore 1 petite papille (lab. ext.). De sorte que ici aussi la tête présente les 3 couronnes d'organes sensibles dans l'ordre primitif : 6 pap. lab. int., 6 pap. lab. ext. et 4 pap. ceph. subm.

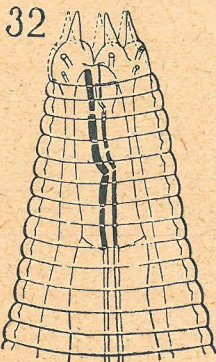
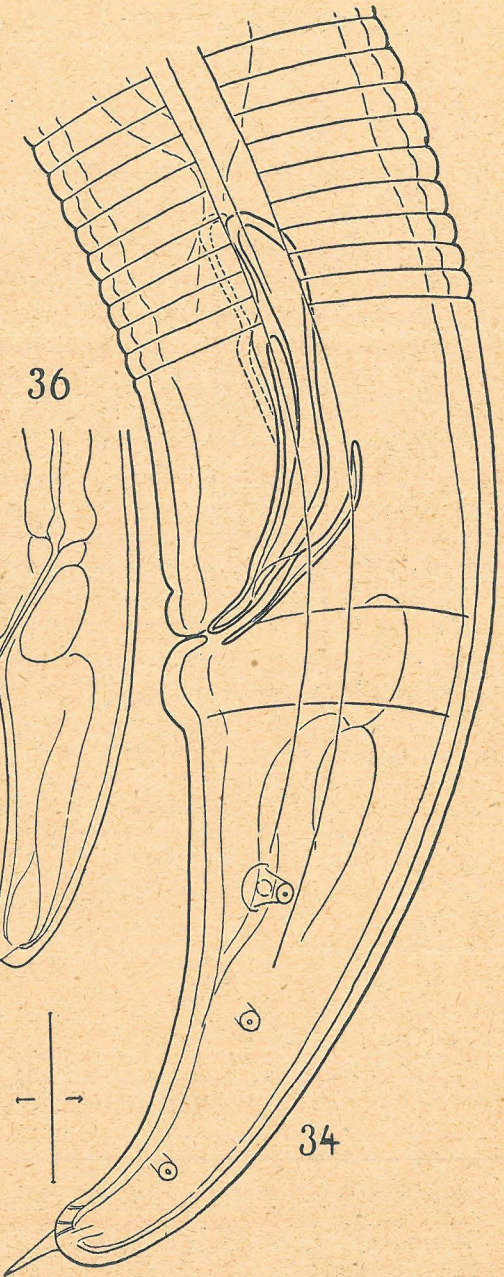
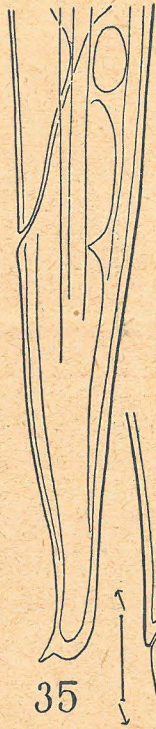
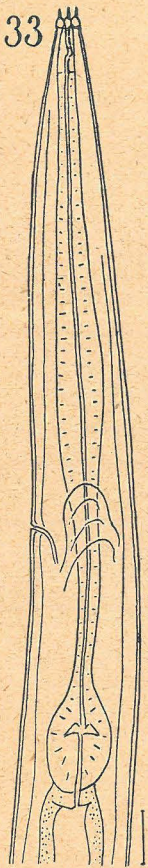
Cavité buccale allongée, avec parois faiblement cuticularisées, surtout les parois sublatérales. La paroi dorsale seule est visiblement cuticularisée et présente une saillie ventrale un peu en arrière du milieu.

L'*oesophage* s'élargit distinctement vers le milieu, sans former de bulbe toutefois, et se rétrécit ensuite en un isthme assez étroit pour finir en un bulbe ovalaire distinct mais plutôt faible, avec appareil valvulaire.

Pore excréteur s'ouvrant au niveau ou un peu en arrière de l'anneau nerveux.

Anneau nerveux à 60-66 % de la longueur de l'oesophage.

Intestin normal avec rectum assez allongé.



Organes génitaux femelles avec ovaire impair, s'étendant en avant de la vulve sur une distance de 15 à 25 % environ de la longueur du corps, se recourbant alors et s'étendant au delà de la vulve pour terminer, après 1 ou 2 replis, à 15 % environ en arrière de la vulve. Celle-ci se trouve un peu en avant des 2/3 de la longueur du corps.

Organes génitaux mâles : une seule gonade mâle, recourbée.

Spicules allongés, légèrement arqués, avec partie proximale en forme de manubrium, partie médiane un peu élargie et renforcée et partie distale à bout arrondi. Longs de 23 à 25 μ (1,26-1,32 \times diam. an.). *Pièce accessoire* simple, légèrement courbée, longue de 13 à 14,4 μ (0,7-0,76 \times diam. an.). Il y a 3 papilles latérales le long de la queue.

Queue de forme légèrement variable. Chez la femelle (2,9-3,6 \times diam. an.), elle s'atténue graduellement jusqu'au bout largement arrondi, qui porte dans le prolongement de la ligne ventrale une pointe terminale aiguë, distincte, longue de 2 à 2,6 μ . Chez quelques individus le dernier quart de queue peut devenir cylindrique : il mesure 0,21-0,33 \times diam. an. Chez le mâle elle est plus traquée (2,4-2,45 \times diam. an.) ; la lèvre inférieure de l'anus est un peu proéminente. Le bout largement arrondi (= 0,25-0,29 \times diam. an.) porte du côté ventral une pointe terminale aiguë, longue de 2,4 à 3,8 μ . Il y a 3 papilles latérales le long de la queue du mâle, ainsi que quelques faibles papilles au bout, du côté ventral.

Habitat : 8 ♂♂, 11 ♀♀ et 20 juv. dans un terrain herbeux, tiède, humide et saumâtre (n° 207) au Cap Reykjanes (Islande).

Remarques : cette espèce est très voisine du *Cephalobus Strandicornutus*, décrit par ALLGÉN (1934 : 301-302, fig. 5a-5c), d'un habitat semblable de la côte Sud de la Suède, et retrouvé par SCHULZ (1935 : 460-461, fig. 34-36) dans l'eau phréatique du littoral, près de Kiel. Mais elle en diffère très distinctement par la forme de la queue. Les figures des deux auteurs et leur texte décrivent explicitement la forme de la queue comme étant de forme conique, s'atténuant graduellement jusqu'au bout très pointu (ALLGÉN) et manquant la pointe terminale (SCHULZ).

Laboratorium voor Zoologie,

Afd. Systematiek en Vergelijkende Anatomie,
Universiteit Gent.

(Bestuurder : Prof. Dr. P. van Oye.)

LISTE DES FIGURES.

- Pl. I. *Nemanemella islandica* :
- Fig. 1. Tête mâle en vue latérale.
 - » 2. Tête femelle en vue dorsale.
 - » 3. Appareil spiculaire et queue mâle.
 - » 4. Queue femelle.
- Chromaspirina Thieryi* :
- Fig. 5. Tête mâle en vue latérale gauche.
 - » 6. Région oesophagienne mâle.
 - » 7. Extrémité postérieure mâle.
- Pl. II. *Aegialospirina Schulzi* :
- Fig. 8. Extrémité antérieure mâle en vue latérale.
 - » 9. Région oesophagienne d'un mâle.
 - » 10. Extrémité postérieure mâle.
 - » 11. Queue femelle.
- Camacolaimus Reykjanesi* :
- Fig. 12. Tête femelle en vue latérale.
 - » 13. Queue femelle.
- Pl. III *Monhystera paradisjuncta* :
- Fig. 14. Tête juvénile en vue latérale.
 - » 15. Tête juvénile mâle en vue latérale.
 - » 16. Queue mâle (légèrement aplatie) et appareil spiculaire.
 - » 17. Queue femelle.
- Monhystera islandica* :
- Fig. 18. Extrémité antérieure mâle en vue latérale.
 - » 19. Queue mâle et appareil spiculaire.
- Monhystera parasimplex* :
- Fig. 21. Tête femelle en vue latérale.
 - » 22. Queue femelle.
- Pl. IV. *Monhystera islandica* :
- Fig. 20. Queue juvénile.
- Monhystera parelegantula* :
- Fig. 23. Tête femelle en vue latérale.
 - » 24. Queue femelle.
- Diplolaimella islandica* :
- Fig. 25. Extrémité antérieure mâle en vue latérale.
 - » 26. Appareil spiculaire, bourse et queue mâles.
 - » 27. Queue femelle.
- Pl. V. *Desmoscolex van Oyei* :
- Fig. 28. Vue générale du mâle.
 - » 29. Tête mâle en vue latérale.
 - » 30. Queue femelle.
 - » 31. Détail cuticulaire.
- Pl. VI. *Eucephalobus paracornutus* :
- Fig. 32. Extrémité antérieure juvénile en vue latérale.
 - » 33. Région oesophagienne juvénile femelle.
 - » 34. Appareil spiculaire et queue mâles.
 - » 35. Queue femelle.
 - » 36. Queue mâle juvénile.
-

1870

1871

1872

1873

1874

1875

1876

1877

1878

1879

1880

1881

1882

1883

1884

1885

1886

1887

1888

1889

1890

1891

1892

1893

1894

1895

1896

1897

1898

1899

1900

WETENSCHAPPELIJKE RESULTATEN DER STUDIEREIS
VAN Prof. Dr. PAUL VAN OYE OP IJSLAND.

*Scientific Results of Prof. Dr. Paul van Oye's Expedition
in Iceland.*

- I. P. VAN OYE. — *Compte rendu du voyage et inventaire du matériel recueilli.* Biol. Jaarb., 1938, V, 195-233, fig. 1-12, carte 1-6.
 - II. L. A. P. DE CONINCK. — *Observations ornithologiques.* Biol. Jaarb., 1938, V, 234-264, Pl. I-IV, fig. 1-32.
 - III. J. GILLIS. — *Analyse van zes watermonsters uit IJsland.* Biol. Jaarb., 1939, VI, 155-170, 1 fig.
 - IV. P. VAN OYE. — *Die Rhizopoden von Thingvallavatn und Umgebung.* Biol. Jaarb., 1939, VI, 171-185, fig. 1-17.
 - V. F. DEMARET. — *Bryophyta.* Biol. Jaarb., 1939, VI, 186-189.
 - VI. L. A. P. DE CONINCK. — *Tardigrades.* Biol. Jaarb., 1939, VI, 190-218, fig. 1-71.
 - VII. L. A. P. DE CONINCK. — *Gastérotiches.* Biol. Jaarb., 1939, VI, 219-223, 1 fig.
 - VIII. L. A. P. DE CONINCK. — *Les nématodes libres des sources chaudes.* Biol. Jaarb., 1940, VII, 138-160, fig. 1-12.
 - IX. P. VAN OYE. — *Die Rhizopoden des Sphagnetums bei Krisuvik auf Island.* Biol. Jaarb., 1940, VII, 284-305, fig. 1-18.
 - X. P. VAN OYE. — *Die Desmidiaceen von Thingvallavatn und Umgebung.* Biol. Jaarb., 1940, VII, 306-327, Pl. I-II, fig. 1-29.
 - XI. A. VAN DER WERFF. — *Bacillariales.* Biol. Jaarb., 1941, VIII, 77-134.
 - XII. A. DE DECKER. — *Ueber die Kopepodenfauna von Thingvellir und Umgebung.* Biol. Jaarb., 1941, VIII, 135-145, fig. 1-10.
 - XIII. P. DUVIGNEAUD. — *Lichens. Etude systématique et microchimique.* Biol. Jaarb., 1941, VIII, 147-169, fig. 1-6.
 - XIV. L. A. P. DE CONINCK. — *Sur quelques espèces nouvelles de nématodes libres des eaux et des terres saumâtres de l'Islande.* Biolog. Jaarb., 1943, X, 193-220, Pl. I-VI, fig. 1-36.
-