

# Plaatrandstortingen, een eerste stap binnen het morfologisch beheer voor de Westerschelde

Ir. Yves Plancke – MOW – Waterbouwkundig Laboratorium

Ir. Stefaan Ides – MOW – Waterbouwkundig Laboratorium



## Beleidsvragen

Bij de verruiming van de vaargeul in de Westerschelde zal de aanlegbaggerspecie op 4 locaties langs plaatranden gestort worden. Deze strategie vindt haar oorsprong in de gunstige resultaten van de 2 in situ stortproeven die hebben plaatsgevonden nabij de Plaat van Walsoorden. Ten behoeve van de uitvoering van de toekomstige plaatrandstortingen diende, aanvullend op het milieueffect-onderzoek, een verbijzondering plaats te vinden van de stortstrategie.

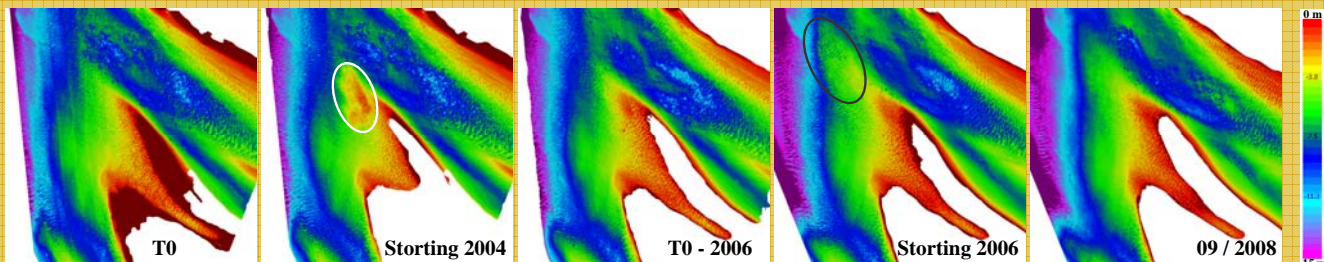
## Onderzoeksvragen

- Onderzoek naar de haalbaarheid van de nieuwe stortstrategie nabij de plaat van Walsoorden
- Het gedetailleerd vaststellen van de uitgangssituatie van de toekomstige stortlocaties langs de plaatranden
- Het voorstellen van de gewenste eindrichting van het stortvak, de randvoorwaarden aan de wijze en fasering van storten.

## Project

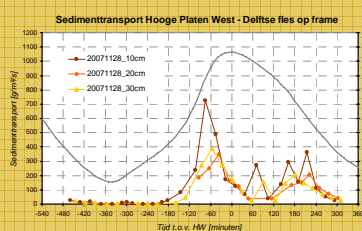
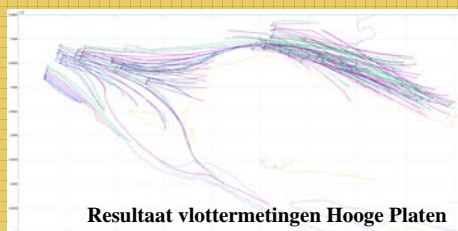
### Pilootproject Walsoorden

In 2001 formuleerde het PAET, als pilootproject binnen de scope van morfologisch beheer, het voorstel om baggerspecie te gebruiken om de geërodeerde punt van de Plaat van Walsoorden te reconstrueren. Om de haalbaarheid van deze nieuwe strategie te onderzoeken, vonden in 2002 en 2003 terreinmetingen en modelproeven plaats. In 2004 (met sproeiopont - figuur rechts) en in 2006 (kleptechiek) werden vervolgens 2 in situ stortproeven – met telkens een beperkte hoeveelheid baggerspecie – uitgevoerd om de haalbaarheid van de strategie aan te tonen. Deze proeven werden opgevolgd met een zeer intensief morfologisch (figuren onder) en ecologisch monitoringprogramma.



### Determinatieonderzoek plaatrandstortingen

Voor de 4 stortlocaties nabij plaatranden werd een uitgebreid programma van terreinmetingen (stroming en sedimenttransport) uitgevoerd. Deze gegevens werden gebruikt voor de validatie van numerieke hydrodynamische detailmodellen. Daarnaast werd extra aandacht besteed aan een zo goed mogelijke overeenstemming inzake ecotopen. Op basis van de analyse van de metingen, de numerieke modelresultaten en expert judgement, werd per stortlocatie een voorstel van stortstrategie geformuleerd.



## Conclusies onderzoek

Het onderzoek en de stortproeven nabij de plaat van Walsoorden en de uitgebreide opvolging die hiermee gepaard ging, hebben de toepasbaarheid van de nieuwe stortstrategie hier aangetoond.

Binnen het determinatieonderzoek plaatrandstortingen werd op basis van terreinmetingen, numerieke hydrodynamische modellen en expert judgement, een voorstel geformuleerd voor stortstrategie nabij de stortlocaties langs plaatranden. Elke stortlocatie heeft een eigen morfologisch karakter, waarop de stortstrategie, met bijbehorende specifieke doelstellingen, ingevuld werd.

## Aanbevelingen voor de toekomst

De plaatrandstortingen zijn slechts een eerste stap binnen het morfologisch beheer van het Schelde-estuarium. Gelet op het dynamische karakter van het estuarium, is het van groot belang de stortingen van nabij op te volgen (MONEOS-T) en zo nodig bij te sturen ("flexibel storten").

Het is noodzakelijk de verschillende activiteiten in het Schelde-estuarium op elkaar af te stemmen, om de morfologie en de ecologie van het estuarium zo goed mogelijk te beheren, conform het streefbeeld uit de LTV.